



**NACIONALINĖS ŽEMĖS TARNYBOS  
PRIE APLINKOS MINISTERIJOS  
DIREKTORIUS**

**ĮSAKYMAS**

**DĖL VALSTYBINĖS ŽEMĖS SKLYPO (KADASTRO NR. 7554/0001:398, UNIKALUS NR. 4400-0780-2473), ESANČIO PALŠIŲ K., MOSĖDŽIO SEN., SKUODO R. SAV., NUOMOS AUKCIONO SĄLYGŲ PATVIRTINIMO**

2026 m.                      d. Nr.  
Vilnius

Vadovaudamasis Lietuvos Respublikos žemės įstatymo 32 straipsnio 3 dalies 15 punktu, Valstybinės žemės sklypų pardavimo ir nuomos aukcionų organizavimo taisyklių, patvirtintų Lietuvos Respublikos Vyriausybės 2014 m. kovo 19 d. nutarimu Nr. 261 „Dėl Valstybinės žemės sklypų pardavimo ir nuomos aukcionų organizavimo taisyklių patvirtinimo“, 4 ir 6 punktais, Lietuvos Respublikos Vyriausybės 2003 m. vasario 18 d. nutarimo Nr. 236 „Dėl valstybinės žemės ūkio paskirties žemės sklypų pardavimo ir nuomos“, 2.17 papunkčiu:

**1. T v i r t i n u:**

**1.1. Valstybinės žemės sklypo nuomos aukciono sąlygas:**

1.1.1. Valstybinės žemės patikėtinio sprendimas teikti patikėjimo teise valdomą valstybinės žemės sklypą išnuomoti aukcione – Nacionalinės žemės tarnybos prie Aplinkos ministerijos Nacionalinės žemės tarnybos prie Aplinkos ministerijos Klaipėdos apygardos žemės tvarkymo ir administravimo skyriaus vyresniojo patarėjo 2026 m. vasario 13 d. įsakymas Nr. 4VĮ-444 „Dėl valstybinės žemės ūkio paskirties žemės sklypo, kadastro Nr. 7554/0001:398, unikalus Nr. 4400-0780-2473, esančio Palšių k., Mosėdžio sen., Skuodo rajone (savivaldybėje), nuomos uždarojo aukciono būdu“.

**1.1.2. Nuomojamas valstybinės žemės sklypas:**

1.1.2.1. kadastro Nr. 7554/0001:398, unikalus Nr. 4400-0780-2473;

1.1.2.2. adresas – Palšių k., Mosėdžio sen., Skuodo r. sav.;

1.1.2.3. plotas – 0,4200 ha;

1.1.2.4. pagrindinė žemės sklypo naudojimo paskirtis – žemės ūkio;

1.1.2.5. žemės sklypo naudojimo būdas – kiti žemės ūkio paskirties žemės sklypai;

1.1.2.6. taikomos specialiosios žemės naudojimo sąlygos – valstybiniai parkai (V skyrius, dvidešimt trečiasis skirsnis), 3833 kv. m;

1.1.2.7. žemės servitutai – nėra;

1.1.2.8. kiti teisės aktuose nustatyti apribojimai – kai išnuomojamas valstybinės žemės sklypas yra saugomoje teritorijoje ar Europos ekologinio tinklo „Natura 2000“ teritorijoje, ar potencialioje buveinių apsaugai svarbioje teritorijoje, valstybinės žemės nuomininkas, vykdydamas veiklą šiame sklype, įsipareigoja vadovautis Saugomų teritorijų įstatymo nuostatomis dėl saugomų rūšių bei Europos bendrijos svarbos rūšių ir buveinių apsaugos, taip pat kartu su saugomų teritorijų politiką įgyvendinančia ar už saugomos teritorijos apsaugą atsakinga institucija apsaugos sutartimi suderinti šių gamtos vertybių apsaugos ir tvarkymo režimą;

1.1.2.9. nuomos terminas – 25 metai;

1.1.2.10. matavimų tipas – žemės sklypas suformuotas atliekant preliminarius matavimus.

1.1.3. Aukciono vykdymo būdas – neįvykus uždarajam aukcionui, pagal Lietuvos Respublikos žemės įstatymo 9 straipsnio 9<sup>l</sup> dalį skelbiamas atvirasis aukcionas.

1.1.4. Registravimo į aukcioną pradžios ir pabaigos data, laikas (valandos, minutės) – 2026-07-09 00:00–2026-07-13 23:59.

1.1.5. Aukciono pradžios ir pabaigos data, laikas (valandos, minutės) – 2026-07-17 09:00–2026-07-20 13:59.

Aukciono pabaigos laiko pratęsimo sąlygos – jeigu per penkias minutes iki skelbime ir pranešime nurodyto aukciono laiko pabaigos yra gautas bent vienas pasiūlymas, aukcionas pratęsiamas papildomam penkių minučių ir nulio sekundžių terminui, kurio metu aukciono dalyviai gali siūlyti kainą už nuomojamą valstybinės žemės sklypą. Po kiekvieno per pratęstą papildomą penkių minučių ir nulio sekundžių terminą gauto pasiūlymo aukcionas pakartotinai pratęsiamas penkių minučių ir nulio sekundžių terminui, kuris pradedamas skaičiuoti nuo kainos pasiūlymo gavimo momento. Pratęstas aukcionas užbaigiamas, jeigu per penkias minutes ir nulį sekundžių po paskutinio kainos pasiūlymo negaunamas kitas didesnės kainos pasiūlymas.

1.1.6. Minimalus privalomas aukciono dalyvių skaičius – 2.

1.1.7. Valstybinės žemės sklypo pradinis nuomos mokesčio dydis metams – 21 Eur.

1.1.8. Minimalus valstybinės žemės sklypo pradinio nuomos mokesčio metams didinimo intervalas – 1 Eur.

1.1.9. Suma eurais, kurią aukciono dalyvis privalo pervesti į šio įsakymo 1.1.14 papunktyje nurodytą Nacionalinės žemės tarnybos prie Aplinkos ministerijos atsiskaitomąją sąskaitą (toliau -

aukciono organizatoriaus atsiskaitomoji sąskaita) prieš registruodamasis į aukcioną (toliau – aukciono dalyvio registravimo mokestis) – 55 Eur.

1.1.10. Suma eurais, kurią aukciono dalyvis privalo pervesti į aukciono organizatoriaus atsiskaitomąją sąskaitą prieš registruodamasis į aukcioną, skirta užtikrinti, kad aukcioną laimėjęs dalyvis įvykdys nurodytas sąlygas (toliau – garantinis įnašas) – 21 Eur.

1.1.11. Aukciono dalyvio registravimo mokestis negražinamas, išskyrus atvejus:

1.1.11.1. kai asmuo į aukciono organizatoriaus atsiskaitomąją sąskaitą pervedė aukciono dalyvio registravimo mokestį, bet nespėjo baigti registracijos į aukcioną. Tokiu atveju asmuo aukciono organizatoriui aukciono skelbime ar pranešime nurodytu elektroniniu paštu arba per Nacionalinę elektroninių siuntų pristatymo, naudojant pašto tinklą, informacinę sistemą (toliau – E. pristatymo sistema) pateikia prašymą, kuriame nurodo banko sąskaitos, į kurią ne vėliau kaip per 5 darbo dienas nuo prašymo gavimo dienos gražinamas aukciono dalyvio registravimo mokestis, numerį;

1.1.11.2. kai aukciono organizatorius, valstybinės žemės patikėtinio sprendimu atsiimti iš aukciono valstybinės žemės sklypą ir neorganizuoti aukciono informuotas po pirminio ar pakartotinio aukciono organizavimo aukciono organizatoriaus interneto svetainėje <https://nzt.lrv.lt/> ir specialiojoje interneto svetainėje <https://www.evarzytynes.lt/> (toliau – specialioji interneto svetainė), aukciono neorganizuoja.

1.1.12. Garantinio įnašo gražinimo tvarka ir terminai:

1.1.12.1. jeigu asmuo į aukciono organizatoriaus atsiskaitomąją sąskaitą pervedė aukciono dalyvio garantinį įnašą, bet nespėjo baigti registracijos į aukcioną, jis aukciono organizatoriui aukciono skelbime ar pranešime nurodytu elektroniniu paštu arba per E. pristatymo sistemą pateikia prašymą, kuriame nurodo banko sąskaitos, į kurią ne vėliau kaip per 5 darbo dienas nuo prašymo gavimo dienos gražinamas aukciono dalyvio garantinis įnašas, numerį;

1.1.12.2. aukciono dalyviui, nelaimėjusiam valstybinės žemės sklypo nuomos aukciono, asmeniui, sumokėjusiam garantinį įnašą, bet nedalyvavusiam aukcione (nesiūliusiam aukcione jokios valstybinės žemės sklypo nuomos kainos), neįvykus aukcionui ar jį atšaukus, aukciono organizatorius per 5 darbo dienas nuo aukciono pabaigos gražina garantinį įnašą (be bankų paslaugų ir operacijų įkainių už garantinio įnašo pervedimą) į jo banko sąskaitą, kurią jis nurodė registruodamasis specialiojoje interneto svetainėje;

1.1.12.3. jeigu iki aukciono pradžios paaiškėjo aplinkybės, keliančios abejonių dėl būsimo aukciono teisėtumo, aukciono organizatorius savo sprendimu aukcioną atšaukia, o garantinis įnašas gražinamas jį sumokėjusiam asmeniui.

1.1.13. Aukcionas laikomas specialiuoju, jam taikoma Lietuvos Respublikos civilinio kodekso 6.423 straipsnyje numatyta galimybė valstybinės žemės sklypą iš aukciono atsiimti bet kada.

1.1.14. Nacionalinės žemės tarnybos prie Aplinkos ministerijos atsiskaitomoji sąskaita – LT974040063610000933 (mokėjimo paskirtis, kai mokama šio įsakymo 1.1.9 papunktyje nurodytu atveju, nurodoma „Aukciono dalyvio registravimo mokestis“; mokėjimo paskirtis, kai mokama šio įsakymo 1.1.10 papunktyje nurodytu atveju, nurodoma „Garantinis įnašas už valstybinės žemės sklypą, kurio unikalus Nr. 4400-0780-2473“).

1.1.15. Valstybinės žemės sklypo nuomos sutartis turi būti pasirašyta elektroniniu parašu.

1.2. Valstybinės žemės nuomos sutarties projektą (priedas).

2. P a v e d u Nacionalinės žemės tarnybos Žemės tvarkymo ir administravimo veiklos koordinavimo skyriui ne vėliau kaip per 5 darbo dienas nuo šio įsakymo patvirtinimo valstybinės žemės sklypo nuomos aukciono sąlygas paskelbti specialiojoje interneto svetainėje.

3. I n f o r m u o j u, kad šis įsakymas per vieną mėnesį nuo jo įteikimo dienos gali būti skundžiamas Regionų administraciniam teismui (Žygimantų g. 2, Vilnius arba per Lietuvos teismų elektroninių paslaugų portalą <https://e.teismas.lt>) Lietuvos Respublikos administracinių bylų teisenos įstatymo nustatyta tvarka.

Direktoriaus pavaduotojas,  
laikinei vykdančiai direktoriaus funkcijas

Dovydas Petraška

# VALSTYBINĖS ŽEMĖS NUOMOS SUTARTIS

2026 m.

d. Nr. 1SŽN- (15.4.30.)  
Skuodas

Lietuvos Respublikos valstybė, atstovaujama Nacionalinės žemės tarnybos prie Aplinkos ministerijos Klaipėdos žemės tvarkymo ir administravimo skyriaus vyresniojo patarėjo Laimučio Luožio, veikiančio pagal Nacionalinės žemės tarnybos prie Aplinkos ministerijos direktoriaus 2025 m. rugsėjo 18 d. įgaliojimą Nr. 1Į-93-(1.7 E.) „Dėl valstybinės žemės patikėtinio sprendimų priėmimo, bendraturčio teisių įgyvendinimo, sutikimų išdavimo (atsisakymų išduoti sutikimus), sprendimų suteikti teisę naudoti žvejybos plotus priėmimo ir kitų funkcijų vykdymo“, toliau vadinama

nuomotoju, ir

\_\_\_\_\_,  
(fizinio asmens vardas ir pavardė, asmens kodas, gyvenamoji vieta; Lietuvos arba užsienio juridinio asmens ar kitos

užsienio organizacijos teisinė forma, pavadinimas, kodas, buveinė)

toliau vadinamas (-a) nuomininku (-e), atstovaujamas (-a)

(įrašoma, jeigu nuomininkui atstovaujama; vardas ir pavardė, asmens kodas, gyvenamoji vieta)

veikiančio (-ios) pagal

\_\_\_\_\_  
(atstovavimo pagrindas, dokumento data, numeris)

atsižvelgdami į 2026 m. \_\_\_\_\_ d. įvykusio valstybinės žemės ūkio paskirties žemės uždarojo aukciono rezultatus,

s u d a r ė š i ą sutartį:

1. Nuomotojas išnuomoja, o nuomininkas išsinuomoja 0,4200 ha ploto valstybinės žemės sklypą, kadastro Nr. 7554/0001:398, unikalus Nr. 4400-0780-2473, esantį Skuodo rajono savivaldybėje, Mosėdžio seniūnijoje, Palšių kaime (toliau – žemės sklypas).

2. Žemės sklypas išnuomojamas 25 metams, skaičiuojant nuo šios sutarties sudarymo dienos, bet ne ilgiau kaip iki sprendimo paimti žemės sklypą visuomenės poreikiams priėmimo dienos, jeigu pagal teritorijų planavimo dokumentus numatyta naudoti žemės sklypą visuomenės poreikiams, arba iki sprendimo atkurti nuosavybės teises priėmimo dienos, jeigu į šį žemės sklypą numatyta atkurti nuosavybės teises pagal Lietuvos Respublikos piliečių nuosavybės teisių į išlikusį nekilnojamąjį turtą atkūrimo įstatymą, išskyrus šiame įstatyme numatytus atvejus, kai atkūrus nuosavybės teises į išnuomotą žemės sklypą žemės nuomos sutartis prieš terminą nenutraukiama, arba iki žemės sklypo panaudojimo ne žemės ūkio paskirčiai (veiklai) dienos, jeigu žemės sklypas yra miesto ar kaimo teritorijoje ir pagal teritorijų planavimo dokumentus numatyta šį žemės sklypą panaudoti ne žemės ūkio paskirčiai (veiklai).

3. Išnuomojamo žemės sklypo pagrindinė naudojimo paskirtis – žemės ūkio paskirties žemė; naudojimo būdas – kiti žemės ūkio paskirties žemės sklypai.

Galimybė keisti žemės sklypo pagrindinę žemės naudojimo paskirtį, naudojimo būdą, į numatytus pagal savivaldybės ar jos dalies bendrąjį planą, detalųjį planą ar specialiojo teritorijų planavimo dokumentą – nenumatyta.

4. Išnuomojamoje žemėje esančių žemės savininkui ar kitiems asmenims nuosavybės teise priklausančių statinių ir įrenginių naudojimo sąlygos, naujų statinių statybos, kelių tiesimo, vandens telkinių įrengimo ir kitos sąlygos, taip pat statinių ir įrenginių paskirtis, pasibaigus žemės nuomos terminui – statinių ir įrenginių žemės sklype nėra. Naujų pastatų, inžinerinių statinių statyba žemės sklype draudžiama.

5. Išnuomojamoje žemėje esantys požeminiai bei paviršiniai vandenys, naudingosios iškasenos (išskyrus gintarą, naftą, dujas ir kvarcinį smėlį) naudojamos vadovaujantis Lietuvos Respublikos įstatymų ir kitų teisės aktų nustatyta tvarka.

6. Specialiosios žemės ir miško naudojimo sąlygos yra nurodytos žemės sklypo Nekilnojamojo turto registro informacinės sistemos duomenų bazės išrašo skiltyse „Žymos“

ir „Duomenys apie įregistruotas teritorijas, kuriose taikomos specialiosios žemės naudojimo sąlygos“.

7. Žemės servitutai ir kitos daiktinės teisės: žemės sklypui taikomi servitutai, nurodyti Nekilnojamojo turto registro informacinės sistemos duomenų bazės išrašo skiltyje „Kitos daiktinės teisės“.

8. Kiti žemės naudojimo apribojimai:

8.1. naudoti žemę pagal pagrindinę žemės naudojimo paskirtį;

8.2. laikytis šios sutarties 6 punkte nurodytų specialiųjų žemės ir miško naudojimo sąlygų bei kitų apribojimų.

8.3. kai išnuomojamas valstybinės žemės sklypas yra saugomoje teritorijoje ar Europos ekologinio tinklo „Natura 2000“ teritorijoje, ar potencialioje buveinių apsaugai svarbioje teritorijoje, valstybinės žemės nuomininkas, vykdydamas veiklą šiame sklype, įsipareigoja vadovautis Saugomų teritorijų įstatymo nuostatomis dėl saugomų rūšių bei Europos bendrijos svarbos rūšių ir buveinių apsaugos, taip pat kartu su saugomų teritorijų politiką įgyvendinančia ar už saugomos teritorijos apsaugą atsakinga institucija apsaugos sutartimi suderinti šių gamtos vertybių apsaugos ir tvarkymo režimą.

9. Žemės sklypo vertė: 1740 Eur (vienas tūkstantis septyni šimtai keturiasdešimt eurų).

10. Metinio žemės sklypo nuomos mokesčio dydis, nustatytas įvykusio uždaro nuomos aukciono metu – \_\_\_\_\_ Eur.

*(nuomos aukciono data)*

*(aukciono pasiūlyta didžiausia kaina)*

11. Žemės nuomos mokesčio mokėjimo terminai – už einamuosius metus, iki einamųjų metų lapkričio 15 d.

Nuomininkui praleidus mokesčio ar jo dalies mokėjimo terminą, už kiekvieną pradelstą dieną jis moka 0,026 procento dydžio delspinigius. Nesumokėjus žemės sklypo nuomos mokesčio ilgiau kaip 6 mėnesius, laikoma, kad sutartis yra pažeista iš esmės ir nuomos mokesčio nesumokėjimas laikomas esminiu sutarties sąlygų pažeidimu.

12. Kiti nuomotojo ir nuomininko įsipareigojimai, susiję su nuomojamo žemės sklypo naudojimu ir grąžinimu pasibaigus šiai sutarčiai:

12.1. išsaugoti žemės sklypo dirvožemį ir jo kokybę;

12.2. išlaikyti melioracijos įrenginius, kelius, kitus inžinerinius įrenginius bei želdinius, nepabloginus jų kokybės;

12.3. žemės sklypą grąžinti nepabloginus žemės ūkio naudmenų kokybės;

12.4. pasibaigus žemės sklypo nuomos sutarties terminui ar vienai iš šalių nutraukus nuomos sutartį anksčiau laiko, nuomininkas privalo per 3 mėn. nuo šios sutarties pasibaigimo ar nutraukimo išregistruoti šią sutartį iš Nekilnojamojo turto registro informacinės sistemos. 13. Atsakomybė už šios sutarties pažeidimus – Lietuvos Respublikos įstatymų nustatyta tvarka.

14. Nuomininkas įsipareigoja laikytis šios sutarties ir Lietuvos Respublikos įstatymų. Už jų nevykdymą jis atsako pagal Lietuvos Respublikos įstatymus.

15. Aukcione išnuomoto žemės sklypo nuomos mokestis nemažinamas ir nuo jo neatleidžiama.

Nuomotojo pareiga savo lėšomis perskaičiuoti žemės sklypo nuomos mokesčio dydį, kai šio žemės sklypo vertė, nustatyta nuomos sutarties sudarymo metu, tampa mažesnė už šio žemės sklypo vertę, apskaičiuotą atliekant vertinimą masiniu būdu Vyriausybės nustatyta tvarka, kalendoriniais metais. Išlaidos, susijusios su nuomos mokesčio perskaičiavimu, padengiamos nuomininko, išskyrus atvejus, kai žemės sklypo nuomininkas nuomos mokesčiui perskaičiuoti pateikia individualų turto vertinimą Lietuvos Respublikos turto ir verslo vertinimo pagrindų įstatyme nustatyta tvarka. Perskaičiuotas žemės sklypo nuomos mokestis mokamas, jeigu jo dydis yra didesnis už nurodytą šios sutarties 10 punkte. Žemės sklypo nuomos mokesčio apskaičiavimo tvarka ir terminai nustatomi Vyriausybės ar jos įgaliotos institucijos nustatyta tvarka.

16. Įstatymų ir Lietuvos Respublikos Vyriausybės nustatyta tvarka pasikeitus valstybinės žemės nuomos mokesčio apskaičiavimo tvarkai ir kitiems reikalavimams, šios sutarties šalys privalo vadovautis priimtais pakeitimais.

17. Ši sutartis prieš terminą nutraukiama nuomotojo reikalavimu:

17.1. nuomininkui neįvykdžius sutarties 20 punkte jam nustatytos pareigos;

17.2. jeigu nuomininkas naudoja žemę ne pagal sutartyje ir ne pagal Nekilnojamojo turto kadastrę numatytą žemės sklypo pagrindinę žemės naudojimo paskirtį ir (ar) naudojimo būdą;

17.3. jeigu nuomininko iniciatyva keičiama pagrindinė žemės naudojimo paskirtis ir (ar) naudojimo būdas;

17.4. kai į šią žemę atkuriamos nuosavybės teisės, išskyrus įstatymų, reglamentuojančių piliečių nuosavybės teisių į išlikusį nekilnojamąjį turtą atkūrimą, nustatytus atvejus;

17.5. jeigu žemės sklypas paimamas naudoti visuomenės poreikiams;

17.6. iki žemės sklypo panaudojimo ne žemės ūkio paskirčiai (veiklai) dienos, jeigu žemės sklypas yra miesto ar kaimo teritorijoje ir pagal teritorijų planavimo dokumentus numatyta šį žemės sklypą panaudoti ne žemės ūkio paskirčiai (veiklai);

17.7. kitais Lietuvos Respublikos civilinio kodekso ir įstatymų, reglamentuojančių nuomos sutarčių nutraukimą, nustatytais atvejais.

18. Žemės sklypo nuomos sutartis pratęsiama pagal Valstybinės žemės ūkio paskirties žemės sklypų nuomos taisykles, patvirtintas Lietuvos Respublikos Vyriausybės 2003 m. vasario 18 d. nutarimu Nr. 236 „Dėl valstybinės žemės ūkio paskirties žemės sklypų pardavimo ir nuomos“, ir Žemės įstatymo nuostatas.

19. Prie šios sutarties pridedamas išnuomojamo žemės sklypo planas M 1:2000, kaip neatskiriama sudedamoji šios sutarties dalis. Žemės sklypas suformuotas atliekant preliminarinius matavimus. Nuomininkas gali savo lėšomis atlikti Žemės sklypo kadastrinius matavimus, nustatant Žemės sklypo ribų posūkio taškų ir riboženklių koordinates valstybinėje koordinačių sistemoje. Sutarties šalys įsipareigoja pagal pakeistus išnuomoto žemės sklypo kadastro duomenis pakeisti šią sutartį.

20. Šią sutartį nuomininkas savo lėšomis per 3 mėnesius nuo jos sudarymo dienos įregistruoja Nekilnojamojo turto registro informacinėje sistemoje. Nuomininkui neįvykdžius šios sąlygos, nuomotojas reikalaus pašalinti sutarties sąlygų pažeidimus arba nutraukti šią sutartį prieš terminą.

21. Sutartį šalys pasirašo kvalifikuotais elektroniniais parašais, pasirašomas 1 (vienas) elektroninius sutarties egzempliorius, kuriuo šalys pasidalina elektroninių ryšių priemonėmis.

Nuomotojas \_\_\_\_\_

Laimutis Luožys

Nuomininkas \_\_\_\_\_

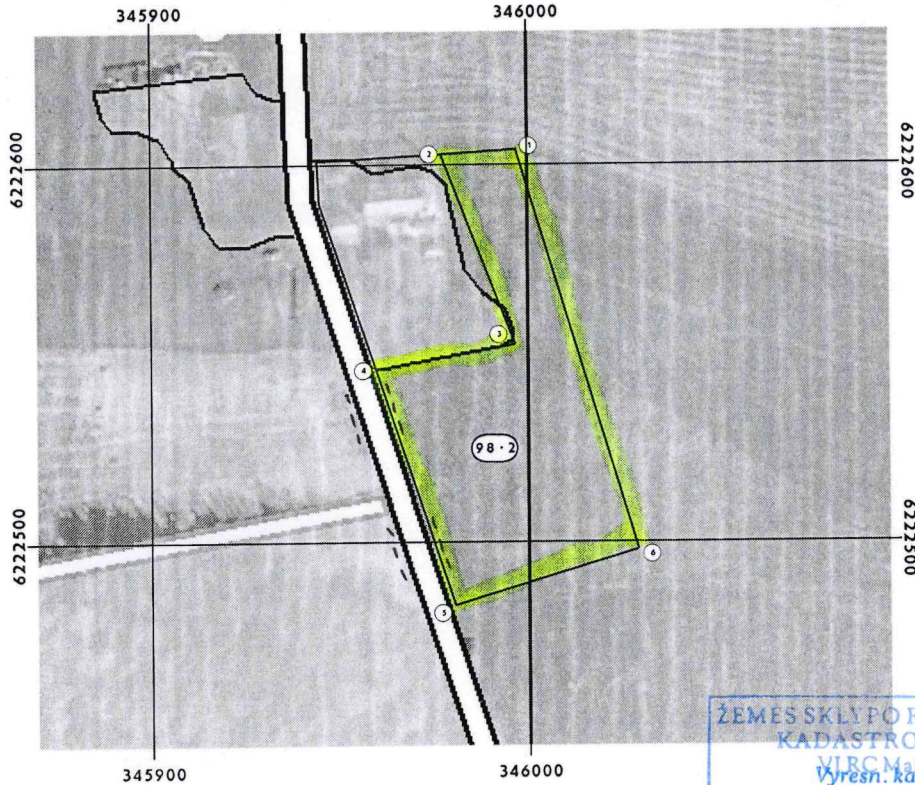
ŽEMĖS SKLYPO PLANAS M1:2000

Žemės sklypo plotas (ha): 0,42

Kadastro vietovė:	Šauklių 7554	
Sklypo Nr. projekto plane:	Kadastrinis numeris	
98-2	bloko Nr. 0001	sklypo Nr. 398
Gatvė, namo Nr.		
Kaimas (miestelis)	Palšių	
Seniūnija	Mosėdžio	
Miestas (rajonas)	Skuodo	
Apskritis	Klaipėdos	

Žemės naudmenų eksplikacija ( ha)

Žemės ūkio naudmenos				miškas	keliai	užstatyta teritorija	vandenys	Kita žemė				Nusausinta žemė
iš viso	ariama	sodai	pievos					želdiniai	pelkės	pažeista	nenaud.	
0,42	0,42	-	-	-	-	-	-	-	-	-	-	0,42



Linijų ilgiai

1-2	20
2-3	54
3-4	37,5
4-5	66
5-6	51
6-1	111

ŽEMĖS SKLYPO RIBOS PAŽYMĖTOS  
KADASTRO ŽEMĖLAPYJE  
VĮ RC Mažirkių filialas  
Vyresn. kadastro specialistė  
Salomėja Bučinskienė  
pareigos parašas data

Gretimybės	Sklypo numeris		Pastabos
	projekto plane	kadastro žemėlapyje	
1-2	92		
2-3-4	98-1		
4-5			Keliu-10m
5-6-1	91		

Žemės sklypo ribos paženklinamos vietovėje pagal 2006-02-25 (patikslintas 2009-10-29) žemės sklypo paženklinimo-parodymo aktą.

Žemės savininkas (naudotojas):

vardas ir pavardė

Žemės sklype taikomos specialiosios žemės ir miško naudojimo sąlygos, nustatytos LRV 1992-05-12 nutarimu Nr. 343

kodas	aprašymas	plotas, ha
1-1	Ryšių linijų apsaugos zonos	0,01
2-2	Kelių apsaugos zonos	0,08
6-6	Elektros linijų apsaugos zonos	0,03
21-21	Žemės sklype įrengtos valstybei priklausančios melioracijos sistemos bei įrenginiai	0,42
34-34	Nacionaliniai ir regioniniai parkai	0,42
53-53	Valstybinių (nacionalinių ir regioninių) parkų apsaugos zonos	0,42

Žemės sklypo ribos atitinka Šauklių kadastrinio žemėlapyje žemės reformos žemėtvarkos projekte, patvirtintame Klaipėdos apskrities viršininko 1999.12.28 įsakymu Nr.2745 suprojektuotas ribas.

žemėtvarkos skyriaus vedėjas

Laimutis Luožys  
vardas ir pavardė parašas data A.V.

SUDERINTA: žemėtvarkininkė N. Mažrimienė  
(pareigos, parašas, vardas, pavardė, data)

Žemės sklype pažymėti žemės naudmenų kontūrai, žemės naudmenų rūšys ir plotai atitinka faktinę padėtį.

Žemės reformos žemėtvarkos projekto rengėjas

Servitutai ir kiti apribojimai

kodas	aprašymas	plotas, ha

VĮ valstybinis žemėtvarkos institutas  
Klaipėdos filialas

Pareigos	Vardas, pavardė	Parašas	Data
Technikas	Arūnas Jokubauskis		2010.11.02

**DETALŪS METADUOMENYS**

<b>Dokumento sudarytojas (-ai)</b>	Nacionalinė žemės tarnyba prie Aplinkos ministerijos 188704927, Kalvarijų g. 147, LT-08352 Vilnius
<b>Dokumento pavadinimas (antraštė)</b>	DĖL VALSTYBINĖS ŽEMĖS SKLYPO (KADASTRO NR. 7554/0001:398, UNIKALUS NR. 4400-0780-2473), ESANČIO PALŠIŲ K., MOSĖDŽIO SEN., SKUODO R. SAV., NUOMOS AUKCIONO SĄLYGŲ PATVIRTINIMO
<b>Dokumento registracijos data ir numeris</b>	2026-06-12 Nr. 1P-701
<b>Dokumento gavimo data ir dokumento gavimo registracijos numeris</b>	–
<b>Dokumento specifikacijos identifikavimo žymuo</b>	ADOC-V1.0
<b>Parašo paskirtis</b>	Pasirašymas
<b>Parašą sukūrusio asmens vardas, pavardė ir pareigos</b>	Dovydas Petraška, Direktorius pavaduotojas, laikinai vykdomasis direktoriaus funkcijas
<b>Sertifikatas išduotas</b>	DOVYDAS PETRAŠKA, Nacionalinė žemės tarnyba prie Aplinkos ministerijos LT
<b>Parašo sukūrimo data ir laikas</b>	2026-06-10 12:27:29 (GMT+03:00)
<b>Parašo formatas</b>	XAdES-X-L
<b>Laiko žyme nurodytas laikas</b>	2026-06-10 12:27:33 (GMT+03:00)
<b>Informacija apie sertifikavimo paslaugų teikėją</b>	ADIC CA ECC, Asmens dokumentu israsymo centras prie LR VRM LT
<b>Sertifikato galiojimo laikas</b>	2025-09-05 09:48:49 – 2029-09-04 09:48:49
<b>Informacija apie būdus, naudotus metaduomenų vientisumui užtikrinti</b>	"Registravimas" paskirties metaduomenų vientisumas užtikrintas naudojant "RCSC IssuingCA-2, VI Registru Centras - i.k. 124110246 LT" išduotą sertifikatą "DBSIS, Informatikos ir ryšių departamentas prie Lietuvos Respublikos vidaus reikalų ministerijos, į.k.188774822 LT", sertifikatas galioja nuo 2025-05-16 11:31:08 iki 2028-05-15 11:31:08
<b>Pagrindinio dokumento priedų skaičius</b>	2
<b>Pagrindinio dokumento priedamų dokumentų skaičius</b>	–
<b>Priedamo dokumento sudarytojas (-ai)</b>	–
<b>Priedamo dokumento pavadinimas (antraštė)</b>	–
<b>Priedamo dokumento registracijos data ir numeris</b>	–
<b>Programinės įrangos, kuria naudojantis sudarytas elektroninis dokumentas, pavadinimas</b>	DBSIS, versija 3.5.90.5
<b>Informacija apie elektroninio dokumento ir elektroninio (-ių) parašo (-ų) tikrinimą (tikrinimo data)</b>	Atitinka specifikacijos keliamus reikalavimus. Visi dokumente esantys elektroniniai parašai galioja (2026-06-17 07:59:25)
<b>Paieškos nuoroda</b>	–
<b>Papildomi metaduomenys</b>	Nuorašą suformavo 2026-06-17 07:59:25 DBSIS