

KAIMO PLĖTROS ŽEMĖTVARKOS PROJEKTO

AIŠKINAMASIS RAŠTAS

Tikslus dokumento pavadinimas: kaimo plėtros žemėtvarkos projektas.

Teritorijų planavimo dokumento lygmuo: vietovės.

Teritorijų planavimo dokumento rūšis: specialiojo teritorijų planavimo dokumentas.

Planuojama teritorija: Samališkės k. Vėžaičių seniūnija, Klaipėdos rajonas.

Žemės naudojimo paskirtis, sklypo kadastrinis numeris, plotas: žemės ūkio paskirties sklypas, kadastro Nr. 5568/6:286, bendras sklypo plotas 1,3014 ha.

Ūkininko sodybos ribos plotas 0,7850 ha.

Suformuotos žemės ūkio veiklai reikalingų statinių statybos zonos plotas 0,3300 ha.

Planavimo organizatorius(ai): fizinis asmuo(ys).

Projekto rengėjas: Klapatausko individuali įmonė.

Projekto vadovas: Alvydas Klapatauskas.

Projekto autorius: Tomas Žutautas.

Paslaugos TPS „Vartai“ sistemoje numeris : S-VT-55-25-1369

Teritorijų planavimo dokumento tikslai: parinkti žemės ūkio veiklai reikalingų statinių statybos vietą.

Teritorijų planavimo dokumento uždaviniai: suplanuoti žemės ūkio paskirties žemės sklypo teritoriją, nustatyti žemės ūkio veiklai vykdyti reikalingų kitos **(sandėlio, garažo, smulkaus pagalbinių ūkio)** paskirties pastatų ir inžinerinių statinių statybos zoną.

Projektas rengiamas remiantis išduotomis planavimo sąlygomis bei raštais:

- **Nacionalinės žemės tarnybos prie Aplinkos ministerijos**, Klaipėdos rajono skyriaus vedėjo **įsakymas**, dėl kaimo plėtros žemėtvarkos projekto rengimo pradžios ir planavimo tikslų projektui rengti **2025 m lapkričio 4 d. Nr. 4KPI-61-(15.4.3 E.)**;
- **Klaipėdos rajono savivaldybės administracijos Žemėtvarkos, geodezijos ir GIS skyriaus** vedėjos išduotos teritorijų planavimo sąlygos kaimo plėtros žemėtvarkos projektui rengti **2026m. sausio 14 d. Nr. REG47485710**;
- **„Telia Lietuva“ AB** išduotos teritorijų planavimo sąlygos rengiant kaimo plėtros žemėtvarkos projektą **2026-01-19 Nr. REG47713138**;
- **Naionalinės žemės tarnybos prie Aplinkos ministerijos** Šiaulių apygardos žemės tvarkymo ir administravimo skyriaus išduotos teritorijų planavimo sąlygos kaimo plėtros žemėtvarkos projektui rengti **2026m. sausio 21 d. Nr. REG47899969**.

Esama teritorija (brėžinyje pažymėtas sklypo Nr. 5568/0006:286) Samališkės k., Vėžaičių sen., Klaipėdos r. sav., sklypo plotas – 1,3014 ha. Pagrindinė naudojimo paskirtis – žemės ūkio. Žemės sklypo naudojimo būdas – kiti žemės ūkio paskirties žemės sklypai;

Žemės sklypo savininkas(ai) – fizinis asmuo(ys).

Teritorija, kurioje taikomos SŽNS(specialiosios žemės naudojimo sąlygos), neįregistruotos nekilnojamo turto registre:

- 101 - Elektroninių ryšių tinklų elektroninių ryšių infrastruktūros apsaugos zonos (III skyrius, vienuoliktasis skirsnis) (plotas =0,01 ha)
- 102 - Kelių apsaugos zonos (III skyrius, antrasis skirsnis) (plotas =0,0669 ha)
- 121 - Melioruotos žemės ir melioracijos statinių apsaugos zonos (VI skyrius, antrasis skirsnis) (plotas =1,3014 ha)

Duomenys apie iregistruotas teritorijas, kuriose taikomos specialiosios žemės naudojimo sąlygos:
įrašų nėra

SIŪLOMA patikslinti(papildyti) žemės sklypui taikomas neiregistruotas specialiasias žemės naudojimo sąlygas atliekant-atnaujinant žemės sklypo kadastrinius matavimus:

- 152 - Dirvožemio apsauga žemės ūkio paskirties žemės sklypuose (VI skyrius, keturioliktasis skirsnis) (plotas =0,9507 ha)

Žemės sklype taikomi servitutai: nėra

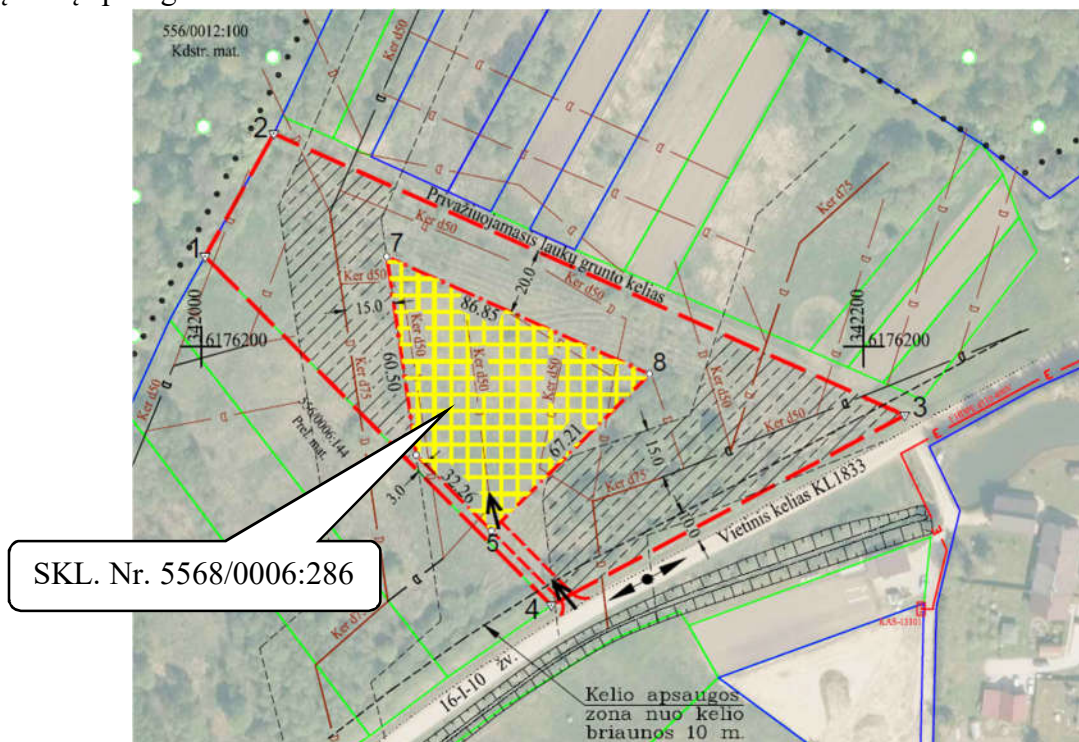
- Planuojamose teritorijoje nėra saugotinių želdynų. Teritorija nepatenka į Natūra 2000 teritorijas ar draustinius.

Planuojamoje teritorijoje laikomasi strateginių dokumentų bei programų nuostatų reikalavimų:

- ❖ LR žemės ūkio ministro ir LR aplinkos ministro įsakymas Nr. 3D-476/D1-429, Dėl kaimo plėtros žemėtvarkos projektų rengimo ir įgyvendinimo taisyklių patvirtinimo (Žin., 2004, Nr. 127-4581)
- ❖ LR teritorijų planavimo įstatymas Nr. IX-1962 (Žin., 2004, Nr. 21-671, Žin., 2006, Nr. 662429);
- ❖ LR žemės įstatymas Nr. I-446, 1994-04-26 (Žin., 1994, Nr. 34-620);
- ❖ LR saugomų teritorijų įstatymas Nr. IX-628 (Žin., 2001, Nr. 108-3902);
- ❖ LR planuojamos ūkinės veiklos poveikio aplinkai vertinimo įstatymas Nr. I-1495, 1996-0815 (Žin., 1996, Nr. 82-1965, 2005, Nr. 84-3105);
- ❖ LR Vyriausybės 2004-07-16 nutarimas Nr.920 “Dėl teritorijų planavimo dokumentų sprendinių poveikio vertinimo tvarkos aprašo patvirtinimo“ (Žin., 2004, Nr. 113-4228);
- ❖ Lietuvos Respublikos specialiųjų žemės naudojimo sąlygų įstatymą 2019 m. birželio 6 d. nr. XIII -2166.
- ❖ LR Vyriausybės 1993-06-16 nutarimas Nr.469 “Dėl gyvenamųjų namų ir kitų objektų statybos teritorijose, kuriose neįrengti inžineriniai įrenginiai“ (Žin., 1993, Nr.25-593; 1994, Nr.17-282);
- ❖ LR aplinkos ministro 2007-02-14 įsakymas Nr.D1-96 “Dėl gamtinio karkaso nuostatų patvirtinimo” (Žin., 2007, Nr. 22-858).
- ❖ LR aplinkos ministro 2007-10-08 įsakymas Nr. D1-515 „Dėl nuotekų tvarkymo reglamento patvirtinimo“ (Žin., 2007, Nr. 110-4522);
- ❖ LR žemės ūkio ministro įsakymas Nr. 3D-218 Dėl melioracijos techninio reglamento MTR 1.12.01:2008 "Melioracijos statinių techninės priežiūros taisyklės" patvirtinimo (Žin., 2008, Nr. 46-1738).
- ❖ LR Vyriausybės 2004-07-16 nutarimas Nr. 920 „ Dėl teritorijų planavimo dokumentų sprendinių poveikio vertinimo tvarkos aprašo patvirtinimo“ (Žin., 2004, Nr. 113-4228);
- ❖ LR Aplinkos ministro įsakymas „Dėl paviršinių vandens telkinių apsaugos zonų ir pakrančių apsaugos juostų nustatymo tvarkos aprašo patvirtinimo“ (Žin., 2007, Nr. 23-892);

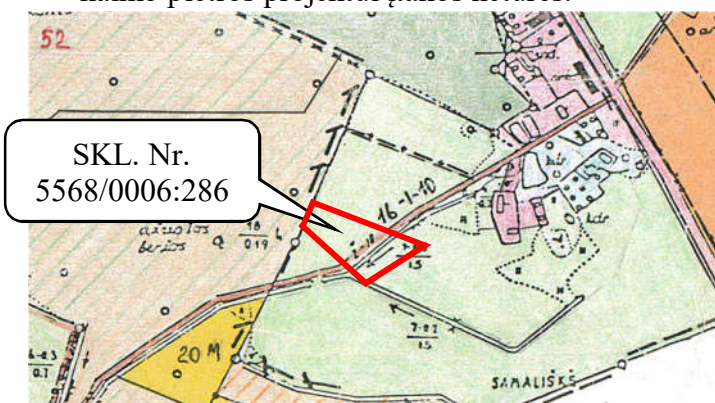
Projektuojama sodybvietė suformuota Samališkės kaime (1 pav.). Sodybos teritorija ribojasi su vietiniu keliu Samališkė-Ežaičiai KL1833. Šiuo projektu numatomas privažiavimas nuo esamo vietinio kelio 16-I-10 iš pietinės sklypo pusės. **Nuovažai nuo esamo vietinio kelio 16-I-10 reikalingas sutikimas išduodamas pagal Nacionalinės žemės tarnybos prie Aplinkos ministerijos sutikimų statyti statinius išdavimo taisyklės patvirtintas 2025 m. birželio 20 d. Nacionalinės žemės tarnybos Direktorius įsakymu Nr. 1P-710-(1.1 E.) „Dėl Nacionalinės žemės tarnybos prie Aplinkos ministerijos sutikimų statyti statinius išdavimo taisyklių patvirtinimo“.**

Sodybvietės teritorija suformuota žemės sklypo 5568/0006:286 centrinėje dalyje. Sklypo viduje privažiavimas iki sodybvietės pastatų gali keistis nerengiant atskiro projekto. Taip pat užtikrins gerą esamo vietinio kelio KL1833 (16-I-10) būklę statybos metu važinėjant krovininiam transportui, pabloginus kelių-gatvių būklę ją atstato į pirminę padėtį savo lėšomis. Vietiniam keliui numatoma 10 metrų kelių apsaugos zona.

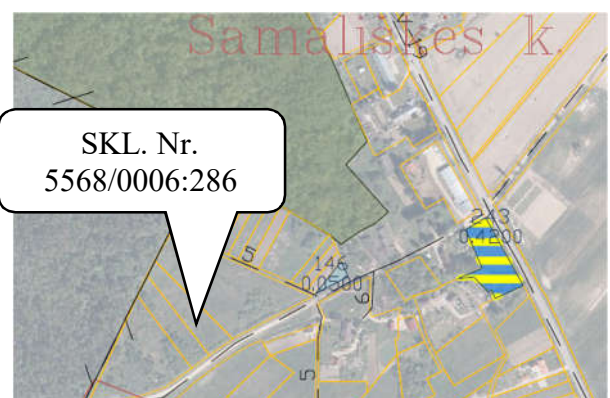


1 pav. Susisiekimo sistemos schema

Pagal Klaipėdos rajono Vėžaičių seniūnijos Vėžaičių kadastro vietovės žemės reformos žemėtvarkos projekto (Dok. Nr. T00064085) (2 ir 3 pav.), ir jo papildymų sprendinius rengiamam kaimo plėtros projektui įtakos neturės.



2 pav.



3 pav.

Ištraukos iš Klaipėdos rajono Vėžaičių seniūnijos Vėžaičių kadastro vietovės žemės reformos žemėtvarkos projekto M 1:10000, patvirtinto Klaipėdos apskrities viršininko (8 pav.) 2000.06.30 įsakymu Nr. 1583 ir NŽT prie ŽŪM Klaipėdos rajono skyriaus vedėjo 2022-05-05 m. įsakymu Nr.12VĮ-520-(14.12.2.) (3 pav.).

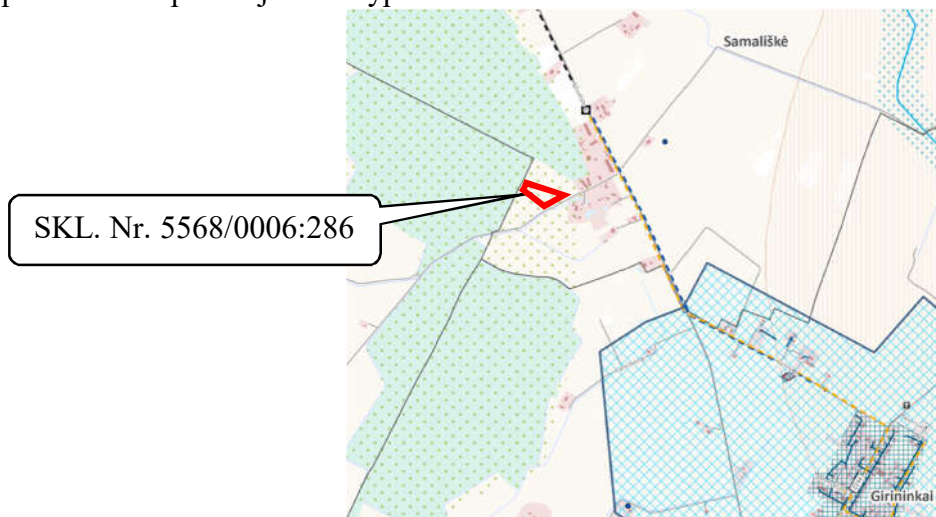
Sodybvietės charakteristika: dirvožemio tipas – šiaurės-vakarinė projektuojamos sodybvietės teritorijos dalis patenka į balkšvažemius JI/AB, o pietrytinė dalis į išplautžemius ID/LV, vyraujanti paviršiaus granulimetrinė sudėtis – priemolis (ps), vyraujanti dirvodarinė granulimetrinė sudėtis yra vidutinio sunkumo priemolis (p1), drėgmės režimas normalus.

Parinktoje žemės ūkio veiklai reikalingų statinių statybos vietoje **nebus projektuojami statiniai, kuriems reikėtų nustatyti sanitarines apsaugos zonas**, pagal galiojančią Lietuvos Respublikos specialiųjų žemės naudojimo sąlygų įstatymą, bei pagal aktualios redakcijos Lietuvos Respublikos Sveikatos apsaugos ministro įsakymą 2004-08-19 įsakymą Nr.V-586 „Dėl sanitarinių apsaugos zonų nustatymo ir režimo taisyklių patvirtinimo“.

Parengtas kaimo plėtros žemėtvarkos **projektas nenumato neigiamų pasekmių aplinkai, biologinei įvairovei, visuomenei, gyvūnijai, augalijai, dirvožemiui, vandeniui, orui, materialiajam turtui, kultūros paveldui, kraštovaizdžiui, žemių gelmių ištekliams ir šių veiksnių tarpusavio sąveikai.**

Kitos paskirties statiniai, inžineriniai tinklai, jų statyba, rekonstravimas ir remontas neturi daryti neleistino poveikio kaimyniniams žemės sklypams, bei aplinkiniams pastatams. Vykdoma veikla projektuojamuose statiniuose (**sandėlys, garažas, smulkus pagalbinis ūkio paskirties pastatas**) nebus taršūs. Rengiamam šio kaimo plėtros projektui dėl planuojamos ūkininko veiklos Atrankos poveikis aplinkai nėra atliekamas.

Pagal **Klaipėdos rajono vandens tiekimo ir nuotekų tvarkymo specialųjį planą (Dok. Nr. T00079357) (4 pav.)** planuojama teritorija nepatenka į viešojo vandens tiekėjo aptarnavimo zonos centralizuoto vandentiekio ir nuotiekynės tinklų išvystymo zonos III etapą. Teritorijoje nėra išvystyta inžinerinė infrastruktūra, nėra centralizuoto nuotekų surinkimo, vandentiekio, šilumos aprūpinimo trasų. Laikinam aprūpinimui geriamuoju vandeniu buvo įrengtas vandens gręžinys, bei vietinis nuotekų valymo įrenginys, sertifikuotas nuotekų kaupimo rezervuaras ir priemonės apvalytam vandeniui tvarkyti. Vėliau, esant galimybei, kai bus suprojektuoti ir pakloti Samališkės kaimo centralizuoti tinklai bus jungiamasi prie jų. Artimiausia vandenvietė yra Vėžaičių gyvenvietėje. Laikiniai įrengtą vandens gręžinį tamponuoti kai bus prisijungta prie centralizuotų tinklų. Įrengiant šiuos tinklus nepažeisti trečiųjų šalių interesų. Pastatų šildymas numatomas individualus (elektriniais prietaisais, geoterminis, arba kieto kuro kūrenamais katilais). Centralizuotų lietaus nuotekų tinklų taip pat nėra, todėl lietaus nuotekų surinkimas sprendžiamas planuojamo sklypo ribose.



4 pav. Ištrauka iš Klaipėdos rajono vandens tiekimo ir nuotekų tvarkymo specialiojo plano

Atliekant žemės kasybos darbus būtina išsaugoti derlingą dirvožemio sluoksnį. Įrengiant kūdrą iškastą gruntą palikti sklype. Kasant kūdrą iki 10 arų nereikalingas atskiras projektas, bet atsižvelgiama į po žeme esančius melioracijos įrenginius, jeigu reikia juos perkelti, nepažeisti greitimų sklypų drėgmės režimo. Išastos kūdros tinkamą gruntą panaudoti kelio statybai ar sklypo sutvarkymui. Būtinės ir ūkio atliekos bus surenkamos į konteinerius ir išvežamos į sąvartynus ar antrinių žaliavų surinkimo punktus pagal atskirą sutartį su specializuotomis įmonėmis.

Žemės sklype, kuriame projektuojama sodybos vieta, yra nutiesti 50mm sausintuvai, bei 75mm diametro rinktuvai. Drenažo rinktuvai 75, 100 mm diametro yra bendro naudojimo. Šie drenažo rinktuvai surenka perteklinį vandenį iš sausintuvų (50 mm diametro) ne tik iš sklypo kuriame projektuojama sodybvietė, bet ir iš gretimų-kaimyninių žemės sklypų, todėl statant naujus statinius ar inžinerinius įrenginius būtina atsižvelgti į šiuos melioracijos statinius, jeigu reikia juos perkelti-rekonstruoti.

Ištrauka iš LR žemės ūkio ministro įsakymo dėl melioracijos techninio reglamento MTR 1.12.01:2008 "Melioracijos statinių techninės priežiūros taisyklės" 2008 m. balandžio 16 d. Nr. 3D-218: Bendro naudojimo drenažo rinktuvams nustatoma po 15 m į abi puses nuo rinktuvo ašinės linijos apsaugos zona, kurioje draudžiama statyti statinius, sodinti medžius ir krūmus, įrengti nepratekančius dirbtinius vandens telkinius tik tiksliai nustačius (atsikasus) drenažo rinktuvo buvimo vietą ir suderinus su savivaldybės administracija po 5 metrus į abi puses nuo drenažo rinktuvo (išskyrus taršos šaltinius).

Melioracijos grioviai taip pat turi priežiūros juostą (15 metrų atstumas nuo šlaito viršaus) kurioje galioja aukščiau išvardyti apribojimai.

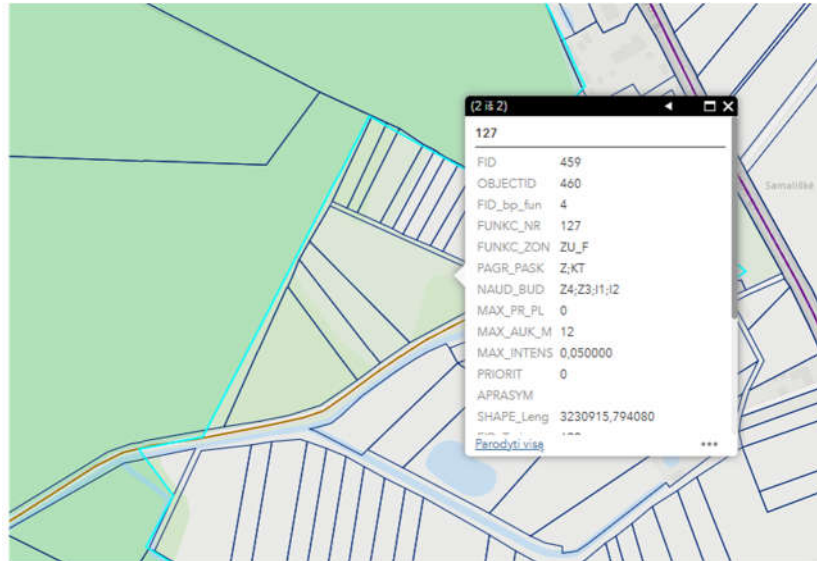
Besiribojančiuose žemės sklypuose su sklypu nr.: 5568/0006:286, kuriame formuojama ūkininko sodybvietė pastatų nėra. 150 metrų spinduliu nuo sklypo kuriame projektuojama sodybvietė iš pietryčių pusės už 60-120 m. yra dvi esamos sodybvietės su ūkiniais pastatais. Likusiuose gretimuose žemės sklypuose, 150 metrų spinduliu nuo sklypo kuriama formuojama sodybvietė pastatų-statinių nėra.

Gaisrinė sauga. Minimalūs priešgaisriniai atstumai tarp pastatų numatomi pagal gaisrinės saugos pagrindinių reikalavimų 6 lentelę. Bendruoju atveju planuojamų pastatų atsparumo ugniai laipsnis nustatomas – I, išlaikant atstumus tarp gretimų pastatų (6 m). Atstumai parenkami ribojant gaisro plitimą priešgaisrinėmis užtvaramis, kurios atskiria gretimus pastatus ir savo konstrukcijos ypatumais užtikrina, kad kilus gaisrui vienoje priešgaisrinės užtvaros pusėje, jis neišplistų į už jos esantį gretimą pastatą. Techninio projekto rengimo metu turi būti tikslinamas pastatų atsparumo ugniai laipsnis. Projekte užtikrinamas priešgaisrinių automobilių privažiavimas prie planuojamo sklypo. Už vietinio kelio KL1833 iš pietų pusės yra naturalus vandens telkinys(griovys), kuris gali būti naudojamas priešgaisriniam tikslams. Lauko gaisrinio vandentiekio tinklų ir statinių poreikis, reikalingas vandens kiekis ir kiti techniniai sprendiniai nustatomi rengiant statinių techninius projektus. Projektuojant gaisrinį gesinimą vadovautis „Lauko gaisrinio vandentiekio tinklų ir statinių projektavimo ir įrengimo taisyklėmis.“

Pagal **Klaipėdos rajono bendrojo plano, patvirtinto Klaipėdos rajono savivaldybės tarybos 2011-02-24 sprendimu Nr.T11-111 KOREGAVIMAS žemės naudojimo ir apsaugos reglamento brėžinį (Dok. Nr. T00065561) (5 pav.)**, planuojama teritorija pažymėta indeksu ZU_F. Teritorijoje galimos naudojimo paskirtys ir būdai Z, KT (Z4 - kiti žemės ūkio paskirties žemės sklypai, Z3 -

rekreacinio naudojimo žemės sklypai, I1 - susisiekimo ir inžinerinių komunikacijų aptarnavimo objektų teritorijos ir I2 - susisiekimo ir inžinerinių tinklų koridorių teritorijos.

Pagal funkcinę zoną sklypas patenka į žemės ūkio teritorijų zoną. Teritorijos tvarkymo zonos Nr. 127. Didžiausias leistinas pastatų aukštis, metrais nuo žemės paviršiaus yra 12m. Didžiausias leistinas sklypo užstatymo intensyvumas (UI) yra 0,05.



5 pav. Ištrauka iš Klaipėdos rajono bendrojo plano koregavimo sprendinių (2020 m.) BP funkcinė zona

Pagal **Klaipėdos rajono bendrojo plano Susisiekimo sistemos ir inžinerinės infrastruktūros brėžinį** (6 pav.) planuojama teritorija patenka į žemės ūkio teritorijų zoną. Sklypas iš pietų pusės ribojasi su vietiniu keliu KL1833. Planuojamos teritorijos inžinerinės infrastruktūros plėtojimas smulkiau yra apibrėžtas Klaipėdos rajono vandens tiekimo ir nuotekų tvarkymo infrastruktūros plėtros specialiajame plane.



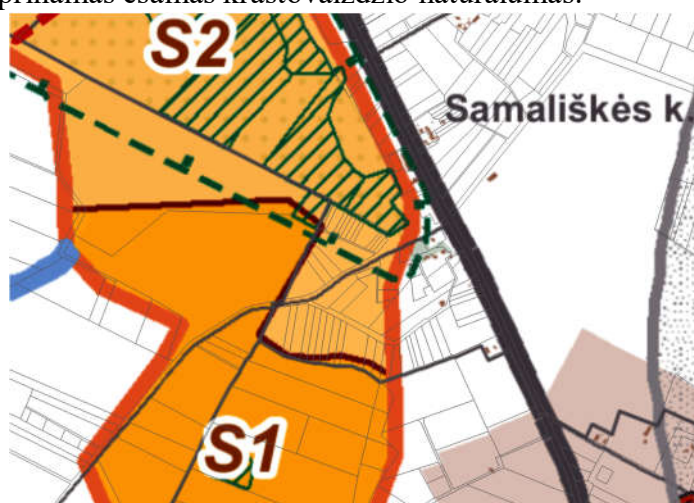
6 pav. Ištrauka iš Klaipėdos rajono bendrojo plano koregavimo sprendinių. Teritorijos inžinerinės infrastruktūros brėžinys

Pagal **Klaipėdos rajono bendrojo plano Gyvenamųjų vietovių tinklo brėžinį** (7 pav.) visas sklypas patenka į žemės ūkio teritorijų zoną.



7 pav. Ištrauka iš Klaipėdos rajono bendrojo plano koregavimo sprendinių. Gyvenamųjų vietovių tinklo brėžinys

Pagal Klaipėdos rajono bendrojo plano Gamtinio kraštovaizdžio, biologinės įvairovės, gamtos ir kultūros paveldo brėžinį (8 pav.) planuojama teritorija taip pat patenka į žemės ūkio teritorijų zoną. Taip pat sklypas patenka į vieną iš gamtinio karkaso sudėtinių dalių tai yra vidinio stabilizavimo arealus, palaikomas ir stiprinamas esamas kraštovaizdžio natūralumas.



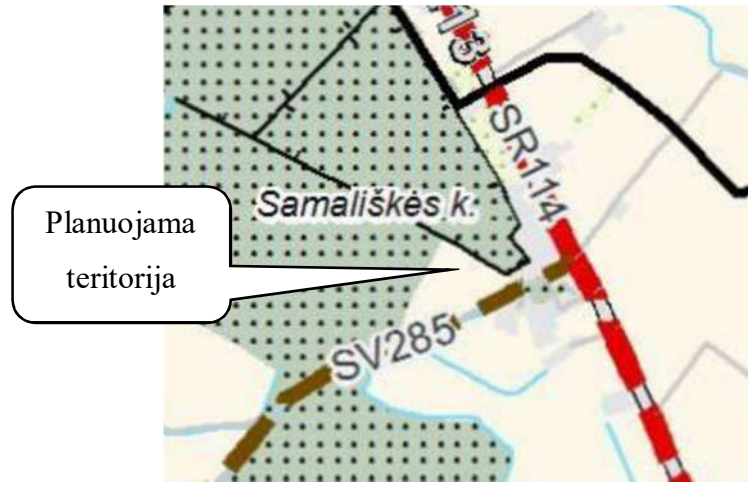
8 pav. Ištrauka iš Klaipėdos rajono bendrojo plano koregavimo sprendinių. Gamtinio kraštovaizdžio, biologinės įvairovės, gamtos ir kultūros paveldo brėžinys

Pagal Klaipėdos rajono bendrojo plano Rekreacijos, turizmo, gamtos ir kultūros paveldo plėtojimo brėžinį (9 pav.) visa planuojama teritorija patenka į resursinių arealų vienetų ribą, rekreacinis potencialas mažesnis nei vidutinis. Į buveinių apsaugai svarbias teritorijas (BAST) projektuojama sodybvietė nepatenka.



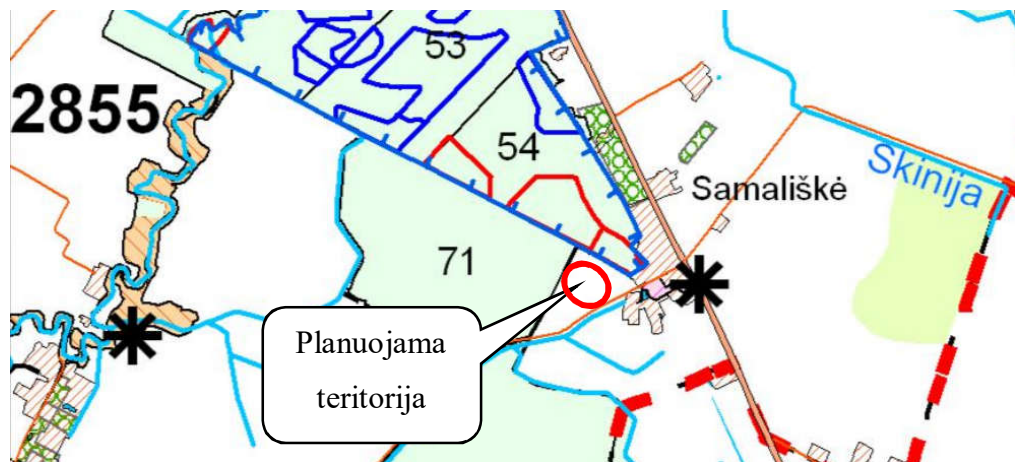
9 pav. Ištrauka iš Klaipėdos rajono bendrojo plano koregavimo sprendinių. Rekreacijos, turizmo, gamtos ir kultūros paveldo plėtojimo brėžinys

Pagal Klaipėdos rajono dviračių trasų specialųjį planą M 1:50000 (Dok. Nr. T00077612) (10 pav.) projektuojamai ūkininko sodybvietei įtakos neturės. Projektuojama sodybvietės teritorija nepatenka į projektuojamas ar esamas dviračių trasas. Artimiausia (planuojamos dviračių infrastruktūros pagrindu) planuojama savivaldybės reikšmės vietinė trasa SV285 numatoma palei vietinį kelią Samališkė-Ežaičiai KL1833. Bendras trasos ilgis Klaipėdos r. sav. teritorijoje siekia 5,90 km.

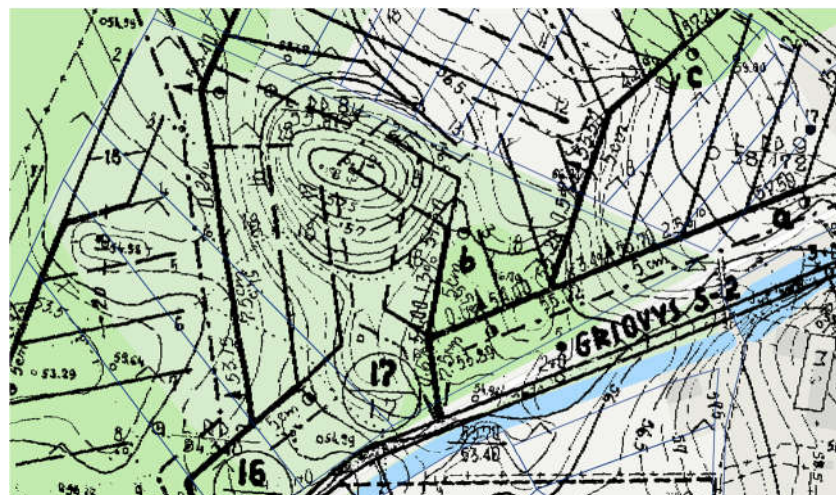


10 pav. Ištrauka iš Klaipėdos rajono dviračių trasų specialiojo plano M 1:50000

Pagal Klaipėdos apskrities miškų tvarkymo schema (Dok. Nr. T00053851) (11 pav), M 1:50000 projektuojamai sodybvietės teritorijai įtakos neturės, sklypas patenka į plotą, kur miško sodinimas nenumatomas.

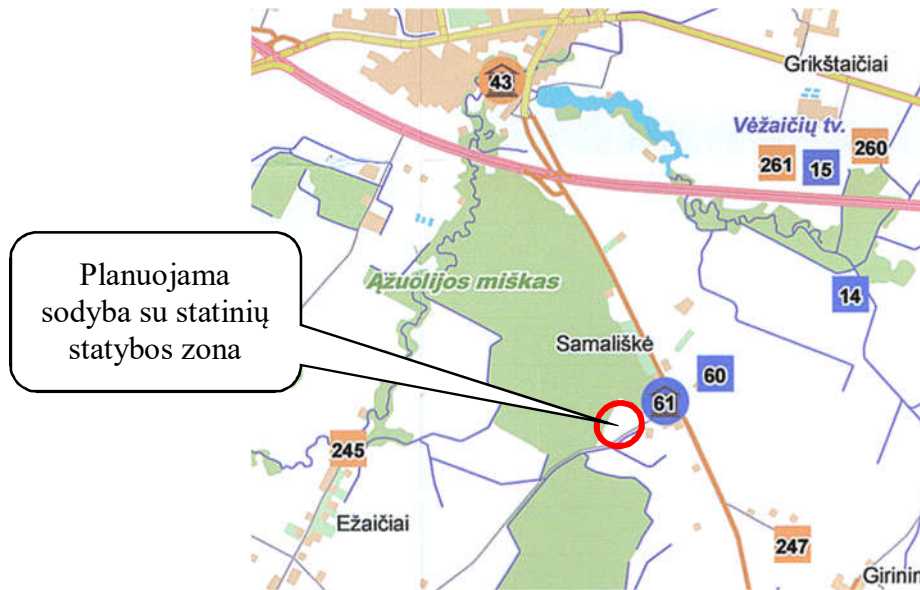


11 pav. Ištrauka iš Klaipėdos apskrities miškų tvarkymo schemos

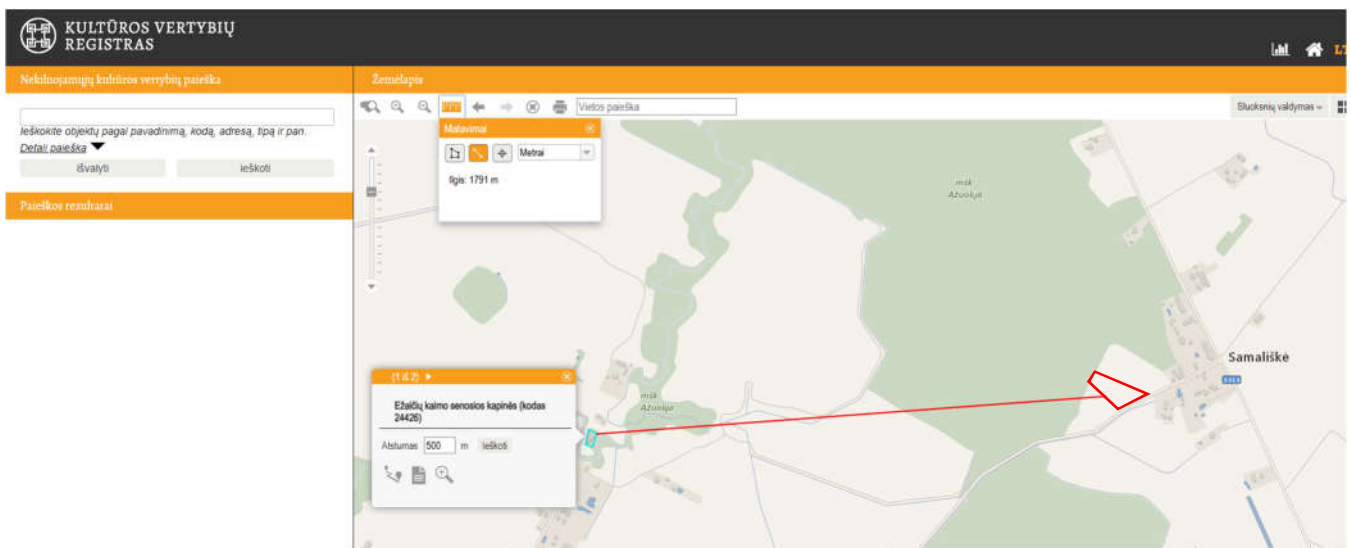


12 pav. Ištrauka iš Melioracijos projekto

Pagal Klaipėdos rajono savivaldybės nekilnojamojo kultūros paveldo tinklų schema M 1:50000 (Dok. Nr. T00052657) (13 pav.) projektuojama vietovė nepatenka į reguliuojamą nekilnojamųjų kultūros vertybių teritoriją ir apsaugos zoną.



13 pav. Ištrauka iš Klaipėdos rajono savivaldybės nekilnojamojo kultūros paveldo tinklų schemos
Mažiausias atstumas nuo sklypo kuriame projektuojama ūkininko statinių teritorija iki Ežaičių kaimo senųjų kapinių (kodas 24426) yra apie 1790 metrai (14 pav.).



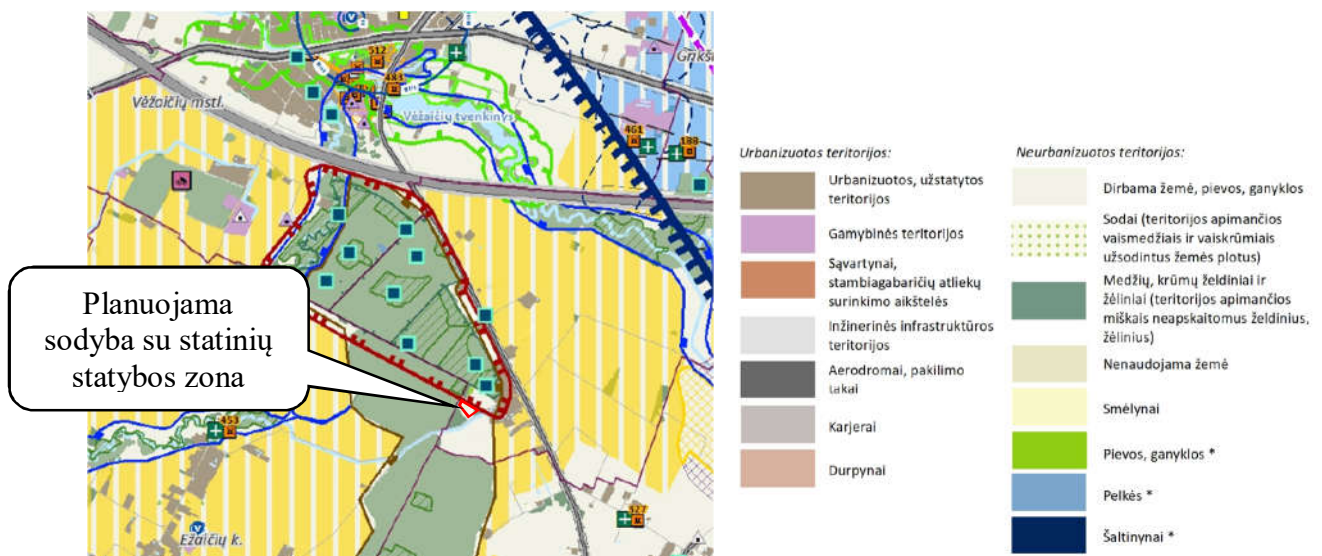
14 pav. Ištrauka iš LR Kultūros vertybių registro

Vadovaujantis Aplinkos apsaugos agentūros pateiktomis potvynių grėsmės ir rizikos žemėlapiams, pertvarkoma teritorija į užliejamas teritorijas nepatenka (15 pav).

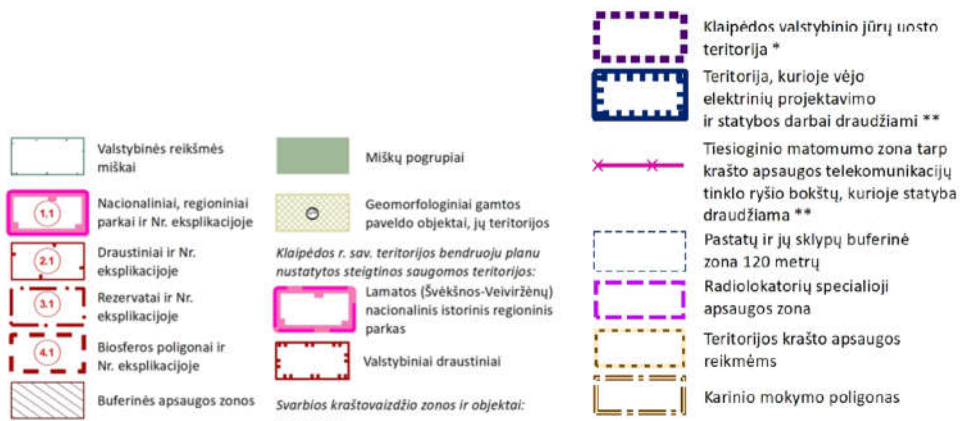


15 pav. Ištrauka iš Potvynių grėsmės ir rizikos žemėlapiu

Pagal **Atsinaujinančių energijos išteklių inžinerinės infrastruktūros vystymo Klaipėdos rajono savivaldybės teritorijoje specialųjį planą reg. Nr. T00096514 (16 pav)** rengiamam kaimo plėtros projektui įtakos neturės, sklypai patenka į neurbanizuotas dirbamos žemės plotus. Taip pat sklypas dar patenka į teritoriją kur vėjo elektrinių projektavimo ir statybos darbai draudžiami.



16 pav. Ištrauka iš Atsinaujinančių energijos išteklių inžinerinės infrastruktūros vystymo specialiojo plano



Atlikus planuojamos ūkininko sodybos vietos formavimo ir gretimose teritorijose galiojančių teritorijų planavimo dokumentų apžvalgą, galima teigti, kad parengto kaimo plėtros žemėtvarkos projekto sprendiniai neprieštarauja šiems teritorijų planavimo dokumentų sprendiniams.

Parengtas kaimo plėtros žemėtvarkos projektas nenumato neigiamų pasekmių aplinkai, taip pat biologinei įvairovei, visuomenei ir jos sveikatai, gyvūnijai, augalijai, dirvožemiui, vandeniui, orui, klimatui, materialiajam turtui, kultūros paveldui, kraštovaizdžiui ir šių veiksnių tarpusavio sąveikai.

Rengiant naują arba keičiant kaimo plėtros žemėtvarkos projektą, viešinimo procedūros atliekamos TPDRIS visuomenės informavimo, konsultavimo ir dalyvavimo priimant sprendimus dėl teritorijų planavimo nuostatuose nustatyta **bendraja teritorijų planavimo dokumentų viešinimo procedūrų tvarka.**

TPS „Vartai“ susijusioje sistemoje TPDRIS skelbiama informacija apie šio projekto planavimo tikslus ir uždavinius, pasiūlymų teikimo ir susipažinimo su parengtu kaimo plėtros žemėtvarkos projektu tvarka bylos nr. **S-VT-55-25-1369.**