

**Žemės sklypo (kadastro Nr.5260/0009:0133), esančio Rinkūnų k., Garliavos
apylinkių sen., Kauno r. sav., Kauno apskr., kaimo plėtros žemėtvarkos projektas
AIŠKINAMASIS RAŠTAS
(KPZP-117088)**

Planavimo organizatorius – privatus asmuo.

Projekto rengėjas – UAB „GEOMETRA“, Taikos pr. 88A, LT-51183, Kaunas, Tel.: +370 657 71999, el. p. info@geometra.lt, arch. Eglė Garnytė, tel. 8-628-01-048, el. p. : egle.garnyte@geometra.lt, www.geometra.lt.

Planuojama teritorija – žemės ūkio paskirties žemės sklypas Nr. 5260/0009:133, Kauno r. sav., Garliavos apylinkių sen., Rinkūnų k.

Planuojamo žemės sklypo plotas: 0.7194 ha

Planavimo tikslai ir uždaviniai:

- Parinkti ūkininko sodybos vietą
 - Suplanuoti žemės ūkio paskirties žemės sklypo (sklypų) teritoriją, nustatant ūkininko sodybos statinių statybos zoną

Planavimo lygmuo ir dokumento rūšis: vietovės lygmens specialiojo teritorijų planavimo žemėtvarkos dokumentas.

Projekto rengimo etapai: parengiamasis etapas, rengimo etapas, baigiamasis etapas (kaimo plėtros žemėtvarkos projekto sprendinių viešinimas bendraja tvarka, kaimo plėtros žemėtvarkos projekto derinimas Teritorijų planavimo komisijoje, kaimo plėtros žemėtvarkos projekto tikrinimas, tvirtinimas).

Projektas atitinka šių teisės aktų nuostatas:

- Lietuvos Respublikos žemės įstatymo;
- Lietuvos Respublikos teritorijų planavimo įstatymo;
- Lietuvos Respublikos nekilnojamojo turto kadastro įstatymo;
- Lietuvos Respublikos ūkininko ūkio įstatymo;
- Lietuvos Respublikos miškų įstatymo;
- Lietuvos Respublikos melioracijos įstatymo pakeitimo įstatymo;
- Lietuvos Respublikos specialiųjų žemės naudojimo sąlygų įstatymas
- Kaimo plėtros žemėtvarkos projektų rengimo ir įgyvendinimo taisyklių, patvirtintų Lietuvos Respublikos žemės ūkio ministro ir Lietuvos Respublikos aplinkos

ministro 2004 m. rugpjūčio 11 d. įsakymu Nr. 3D-476/D1-429 „Dėl kaimo plėtros žemėtvarkos projektų rengimo taisyklių patvirtinimo, pakeitimo“;

- MTR 1.12.01:2008 reikalavimų, patvirtintų Lietuvos Respublikos žemės ūkio ministro 2008 m. balandžio 16 d. įsakymu Nr. 3D-218 „Melioracijos statinių techninės priežiūros taisyklės“;
- STR 1.07.01:2010 reikalavimų, patvirtintų Lietuvos Respublikos aplinkos ministro 2010 m. rugsėjo 27 d. įsakymu Nr. D1-826 „Statybą leidžiantys dokumentai“;
- STR 2.06.04:2014 reikalavimų, patvirtintų Lietuvos Respublikos aplinkos ministro 2014 m. birželio 17 d. įsakymu Nr. D1-533 „Dėl Lietuvos Respublikos aplinkos ministro 2011 m. gruodžio 2 d. įsakymo Nr. D1-933 „Dėl statybos techninio reglamento STR 2.06.04:2011 „Gatvės. Bendrieji reikalavimai.“ Patvirtinimo pakeitimo“;
- Statybos techniniu reglamentu STR 2.03.02:2005 „Gamybos, pramonės ir sandėliavimo statinių sklypų tvarkymas“;

ESAMOS BŪKLĖS ANALIZĖ

Žemės naudojimas.

Žemės sklypo **proj. 1** Nr. 5260/0009:133, Kauno r. sav., Garliavos apylinkių sen., Rinkūnų

k. plotas 0.7194 ha

Pagrindinė naudojimo paskirtis – žemės ūkio.

Naudojimo būdas – kiti žemės ūkio paskirties žemės sklypai.

Matavimų tipas – žemės sklypas suformuotas atliekant kadastrinius matavimus.

Teritorija, kurioje taikomos SŽNS, neįregistruota Nekilnojamojo turto

registre:

- geležinkelio kelių ir jų įrenginių, geležinkelio želdinių apsaugos zonos (III skyrius, trečiasis skirsnis)

Duomenys apie įregistruotas teritorijas, kuriose taikomos specialiosios žemės naudojimo sąlygos:

- Geležinkelio kelių ir jų įrenginių, geležinkelio želdinių apsaugos zonos (III skyrius, trečiasis skirsnis) Teritorijos unikalus numeris: 100639306 Žemės sklypo plotas, patenkantis į Teritoriją: 342 kv. m

- Paviršinių vandens telkinių apsaugos zonos (VI skyrius, septintasis skirsnis) Teritorijos unikalus numeris: 100865115 Žemės sklypo plotas, patenkantis į Teritoriją: 7580 kv. m
- Paviršinių vandens telkinių pakrantės apsaugos juostos (VI skyrius, aštuntasis skirsnis) Teritorijos unikalus numeris: 100788367 Žemės sklypo plotas, patenkantis į Teritoriją: 383 kv. m
- Potvynių grėsmės teritorijos (VI skyrius, dešimtas skirsnis) Teritorijos unikalus numeris: 100770488 Žemės sklypo plotas, patenkantis į Teritoriją: 131 kv. m
- Potvynių grėsmės teritorijos (VI skyrius, dešimtas skirsnis) Teritorijos unikalus numeris: 100769177 Žemės sklypo plotas, patenkantis į Teritoriją: 5 kv. m
- Potvynių grėsmės teritorijos (VI skyrius, dešimtas skirsnis) Teritorijos unikalus numeris: 100767491 Žemės sklypo plotas, patenkantis į Teritoriją: 91 kv. m
- Potvynių grėsmės teritorijos (VI skyrius, dešimtas skirsnis) Teritorijos unikalus numeris: 100766243 Žemės sklypo plotas, patenkantis į Teritoriją: 3251 kv. m
- Potvynių grėsmės teritorijos (VI skyrius, dešimtas skirsnis) Teritorijos unikalus numeris: 100761351 Žemės sklypo plotas, patenkantis į Teritoriją: 3966 kv. m

Įregistruoti servitutai:

Kelio servitutas - teisė važiuoti transporto priemonėmis, naudotis pėsčiųjų taku, varyti galvijus (viešpataujantis) Plotas: 178.00 kv. m

Žemės sklypas neužstatytas. Planuojama teritorija nepatenka į Europos ekologinio tinklo NATŪRA 2000 teritorijas, kultūros paveldo objektų teritorijas ar jų apsaugos zonas, saugotinių vertybių ar jų fragmentų planuojamoje teritorijoje taip pat nėra.

Gretimybės. Planuojamą teritoriją ribojasi:

Žemės sklypo kadastrinis Nr.	Pastabos
5260/9:182	
5260/9:233	

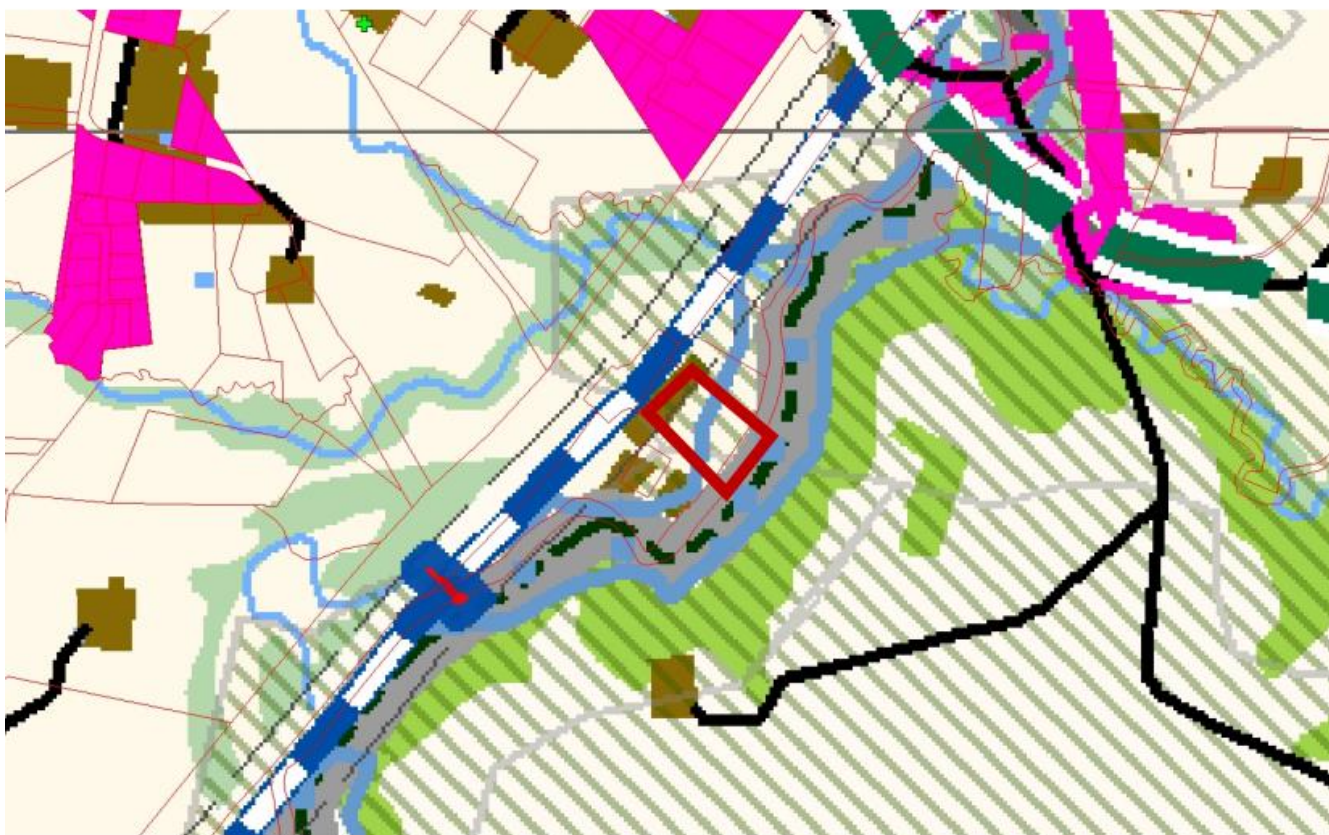
5260/9:52	
	Up. Jiesia

Žemės naudmenos: Pagal nekilnojamojo turto registro centrinio duomenų banko išrašą žemės sklypo žemės naudmenos:

- ariamos žemės plotas: 0.6682 ha
- Miško plotas, 0.0371 ha
- Kitos žemės plotas: 0.0512 ha

Planavimo tikslai neprieštaruoja įstatymų ir kitų teisės aktų reikalavimams.

Projektas rengiamas vadovaujantis:

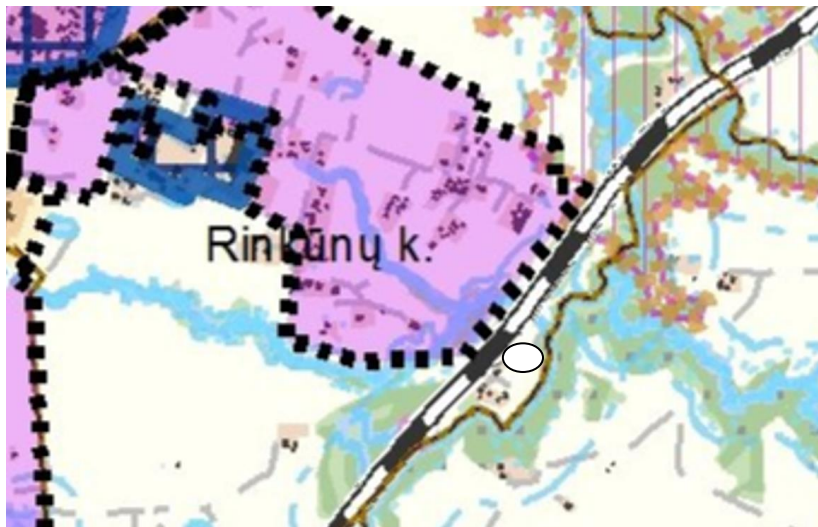


Žemės ūkio teritorijos	Z.1	Žemės ūkio teritorijos	ZN - Neužstatoma žemės ūkio teritorija	<ul style="list-style-type: none"> • Žemės ūkio paskirties žemė • Miškų ūkio paskirties žemė • Vandens ūkio paskirties žemė • Kitos paskirties žemė 	Kitos paskirties žemė: <ul style="list-style-type: none"> • Susisiekimo ir inžinerinių komunikacijų aptarnavimo objektų teritorijos • Susisiekimo ir inžinerinių tinklų koridorių teritorijos • Naudingųjų iškasenų teritorijos
			ZU - Užstatoma žemės ūkio teritorija	<ul style="list-style-type: none"> • Žemės ūkio paskirties žemė • Miškų ūkio paskirties žemė • Vandens ūkio paskirties žemė • Kitos paskirties žemė 	Kitos paskirties žemė: <ul style="list-style-type: none"> • Pramonės ir sandėliavimo objektų teritorijos • Komerčinės paskirties objektų teritorijos • Susisiekimo ir inžinerinių komunikacijų aptarnavimo objektų teritorijos • Susisiekimo ir inžinerinių tinklų koridorių teritorijos • Rekreacinės teritorijos • Naudingųjų iškasenų teritorijos • Atskirųjų želdynų teritorijos
			ZR - Rekreacinio naudojimo žemės ūkio teritorija	<ul style="list-style-type: none"> • Žemės ūkio paskirties žemė • Miškų ūkio paskirties žemė • Vandens ūkio paskirties žemė • Kitos paskirties žemė 	Kitos paskirties žemė: <ul style="list-style-type: none"> • Pramonės ir sandėliavimo objektų teritorijos • Komerčinės paskirties objektų teritorijos • Susisiekimo ir inžinerinių komunikacijų aptarnavimo objektų teritorijos • Susisiekimo ir inžinerinių tinklų koridorių teritorijos • Rekreacinės teritorijos • Naudingųjų iškasenų teritorijos • Atskirųjų želdynų teritorijos

Kauno rajono savivaldybės teritorijos bendrojo plano I-asis pakeitimas

Projektas rengiamas vadovaujantis Kauno rajono savivaldybės teritorijos Bendrojo plano I pakeitimas, patvirtintu Kauno r. sav. Tarybos 2014-08-28 sprendimu Nr. TS-299. Pagal jo sprendinius, planuojama teritorija patenka į žemės ūkio teritoriją ir į gamtinio karkaso teritorijas.


T00086446 Kauno rajono savivaldybės geriamojo vandens tiekimo ir nuotekų tvarkymo infrastruktūros plėtros specialiojo plano keitimas,



SUTARITINIAI ŽYMĖJIMAI

 Viešojo geriamojo vandens tiekimo ir nuotekų tvarkymo teritorija

Vandens tiekimo ir nuotekų tvarkymo būdas

 centralizuotasis geriamojo vandens tiekimas ir centralizuotasis arba individualusis nuotekų tvarkymas

 individualusis geriamojo vandens tiekimas ir nuotekų tvarkymas

Aglomeracijos

 Kauno miesto aglomeracija Kauno rajone

Pagal Kauno rajono savivaldybės geriamojo vandens tiekimo ir nuotekų tvarkymo infrastruktūros plėtros specialiojo plano keitimo sprendinius, planuojama teritorija nepatenka į šio plano sprendinius.

Planuojama teritorija pagal Kauno rajono savivaldybės teritorijos paviršinių (lietaus) nuotekų tvarkymo infrastruktūros plėtros specialiojo plano sprendinius nepatenka į šio plano sprendinius.

T00071985 Kauno rajono turizmo plėtros teritorijų vystymo iki 2020 m. specialusis planas



Planuojama teritorija nepatenka į šio plano sprendinius.

III. SPRENDINIAI

Žemės sklypo proj. Nr. **1** žemės naudojimo paskirtis, naudojimo būdas, ribos ir plotas nekeičiami:

- Pagrindinė naudojimo paskirtis – žemės ūkio, naudojimo būdas – kiti žemės ūkio paskirties žemės sklypai, plotas 0.7194 ha

Pastatų ir įrenginių išdėstymo teritorija. Atsižvelgiant į žemės sklypo esamą situaciją, reljefą, dirvožemius, žemės sklypui taikomas specialiasias žemės ir miško naudojimo sąlygas bei žemės sklypo savininko pageidavimą statinių statybos zona

numatoma:

- Užstatymo teritorijoje pastatus ir statinius statyti:
 - ne arčiau kaip 3 m iki žemės sklypo ribos.
 - 50 m. nuo Jiesios up. Pakrantės apsaugos juostos
 - Neplanuojama vidutinės ir didelės tikimybės potvynių zonoje.
 - Neplanuojama geležinkelių apsaugos zonoje
 - Neplanuojama miško žemėje

Planuojama gyvenamojo namo su pagalbinio ūkio pastatų statyba projektuojama paliekant neapsodintus 3 m. pločio ruožus iki kaimyninio žemės sklypo ribos.

Inžinerinių tinklų projektavimas, įrengimas vykdomas atskirais techniniais projektais, atitinkančiais aplinkosauginius ir higienos reikalavimus.

Požeminių ir antžeminių komunikacijų inžineriniai tinklai bus numatomi atliekant statinio (-ių) techninį projektą. Nuotekų tvarkymas turi būti vykdomas vadovaujantis Lietuvos Respublikos Aplinkos ministro 2006 m. gegužės 17 d. įsakymu Nr. D1-236 patvirtintais Nuotekų tvarkymo reglamento reikalavimais.

Planuojamoje teritorijoje numatoma statyti gyvenamąjį namą su pagalbinio ūkio pastatais.

Planuojamai veiklai nenustatomos sanitarinės zonos, veikla nebus nei gamybinio, nei ūkinio (fermų) pobūdžio, jai nebus nustatomos sanitarinės apsaugos zonos. Nepažeis trečiųjų šalių interesų.

Statant statinius privaloma laikytis insoliacijos reikalavimų, taip pat yra išlaikomi atstumai pagal normatyvus nuo žemės sklypų ribų. Aplink planuojamą teritoriją gamybinių teritorijų nėra, vyrauja gyvenamosios teritorijos. Planuojama užstatymo zona nepatenka į kelių apsaugos zoną, nepatenka į jokias sanitarines apsaugos zonas. Planuojama veikla nesukels triukšmo ar oro taršos, kadangi numatoma ūkine veiklai skirti pastatai kuriems nenustatomos sanitarinės apsaugos zonos.

Pastatų ir jo priklausinių, inžinerinių tinklų statyba, neturi daryti neleistino poveikio kaimyniniam žemės sklypui ir jame esantiems statiniams. Šių statinių esminis reikalavimas „mechaninis atsparumas ir pastovumas“ turi būti užtikrintas pagal 2011 m. kovo 9 d. Europos Parlamento ir Tarybos reglamento (ES) Nr. 305/2011 reikalavimus.

Nuo kaimyninių sklypų ribų medžių ir krūmų sodinimo atstumai turi būti:

- krūmų ir gyvatvorių – ne mažiau kaip 1 m;
- žemaūgių medžių, išaugančių ne daugiau kaip iki 3 m aukščio, – 2 m;
- kitų medžių – 3 m;
- Formuojant gyvatvorę, jos aukštis sklypo šiaurės, šiaurės rytų ar šiaurės vakarų pusėje turi būti ne didesnis kaip 1,3 m.

Atliekant žemės kasybos darbus, būtina išsaugoti derlingąjį dirvožemio sluoksnį.

Elektros tiekimas bus planuojamas techninio projekto stadijoje pagal AB „Energijos skirstymo operatorius“ pateiktas prisijungimo sąlygas. Centralizuotų vandentiekio ir nuotekų tinklų aplink planuojamą sklypą nėra. Sklype pagal poreikį galimas įrengiamas vandens gręžinys ir nuotekų valymo įrenginiai, vieta sprendžiama rengiant techninį projektą.

Žemės sklypui nustatomos teritorijos, kurioms taikomos specialiosios žemės naudojimo sąlygos, nustatytos LIETUVOS RESPUBLIKOS 2019 m. birželio 6 d. SPECIALIŲJŲ ŽEMĖS NAUDOJIMO SĄLYGŲ ĮSTATYMU Nr. XIII-2166:

Teritorija, kurioje taikomos SŽNS, neįregistruota Nekilnojamojo turto registre:

- 152 - Dirvožemio apsauga žemės ūkio paskirties žemės sklypuose (VI skyrius, keturioliktasis skirsnis) 0,7580 ha

Duomenys apie įregistruotas teritorijas, kuriose taikomos specialiosios žemės naudojimo sąlygos:

- Geležinkelio kelių ir jų įrenginių, geležinkelio želdinių apsaugos zonos (III skyrius, trečiasis skirsnis) Teritorijos unikalus numeris: 100639306 Žemės sklypo plotas, patenkantis į Teritoriją: 342 kv. m
- Paviršinių vandens telkinių apsaugos zonos (VI skyrius, septintasis skirsnis) Teritorijos unikalus numeris: 100865115 Žemės sklypo plotas, patenkantis į Teritoriją: 7580 kv. m
- Paviršinių vandens telkinių pakrantės apsaugos juostos (VI skyrius, aštuntasis skirsnis) Teritorijos unikalus numeris: 100788367 Žemės sklypo plotas, patenkantis į Teritoriją: 383 kv. m
- Potvynių grėsmės teritorijos (VI skyrius, dešimtas skirsnis) Teritorijos unikalus numeris: 100770488 Žemės sklypo plotas, patenkantis į Teritoriją: 131 kv. m

- Potvynių grėsmės teritorijos (VI skyrius, dešimtas skirsnis) Teritorijos unikalus numeris: 100769177 Žemės sklypo plotas, patenkantis į Teritoriją: 5 kv. m
- Potvynių grėsmės teritorijos (VI skyrius, dešimtas skirsnis) Teritorijos unikalus numeris: 100767491 Žemės sklypo plotas, patenkantis į Teritoriją: 91 kv. m
- Potvynių grėsmės teritorijos (VI skyrius, dešimtas skirsnis) Teritorijos unikalus numeris: 100766243 Žemės sklypo plotas, patenkantis į Teritoriją: 3251 kv. m
- Potvynių grėsmės teritorijos (VI skyrius, dešimtas skirsnis) Teritorijos unikalus numeris: 100761351 Žemės sklypo plotas, patenkantis į Teritoriją: 3966 kv. m

Žemės naudmenų ir sudėties pokyčiai, įgyvendinus projektą:

Eil. Nr.	Pagal NT registro pažymėjimą, ha	Numatomi pokyčiai +/-, ha	Pagal projektą, ha
Ariama žemė	0.6682	-0,3009	0,3973
Sodai	-	-	-
Pievos ir natūralios ganyklos	-	-	-
Miškai	0.0371	-	0.0371
Keliai	-	-	-
Užstatyta teritorija	-	+0,3009	0,3009
Vandens telkiniai	-	-	-
Medžių ir krūmų želdiniai	-	-	-
Pelkės	-	-	-
Pažeista žemė	-	-	-
Kitos žemės	0.0512	-	0.0512
Iš viso:	0,7194		0,7194

Žemės naudmenų plotai tikslinami atlikus kadastrinius matavimus.

Projekto teritorijoje neplanuojama veikla, kuriai vykdyti pagal teisės aktus reikėtų nustatyti sanitarinės apsaugos zonos. Konkreti pastatų vieta nėra numatyta, tai bus apspręsta pastatų techninio projekto rengimo metu.

Planuojamoje teritorijoje numatoma vieną gyvenamąjį namą su pagalbinio ūkio pastatais. Planuojamoje teritorija bus vykdoma ūkinė ūkininko veikla ūkyje pagrinde bus pagal ūkininko veiklą: bitininkystė

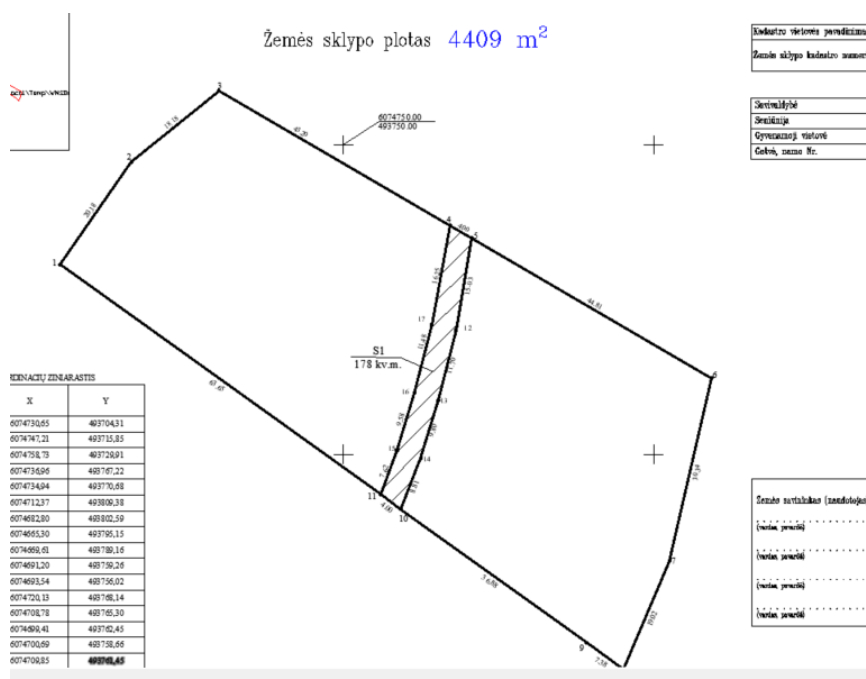
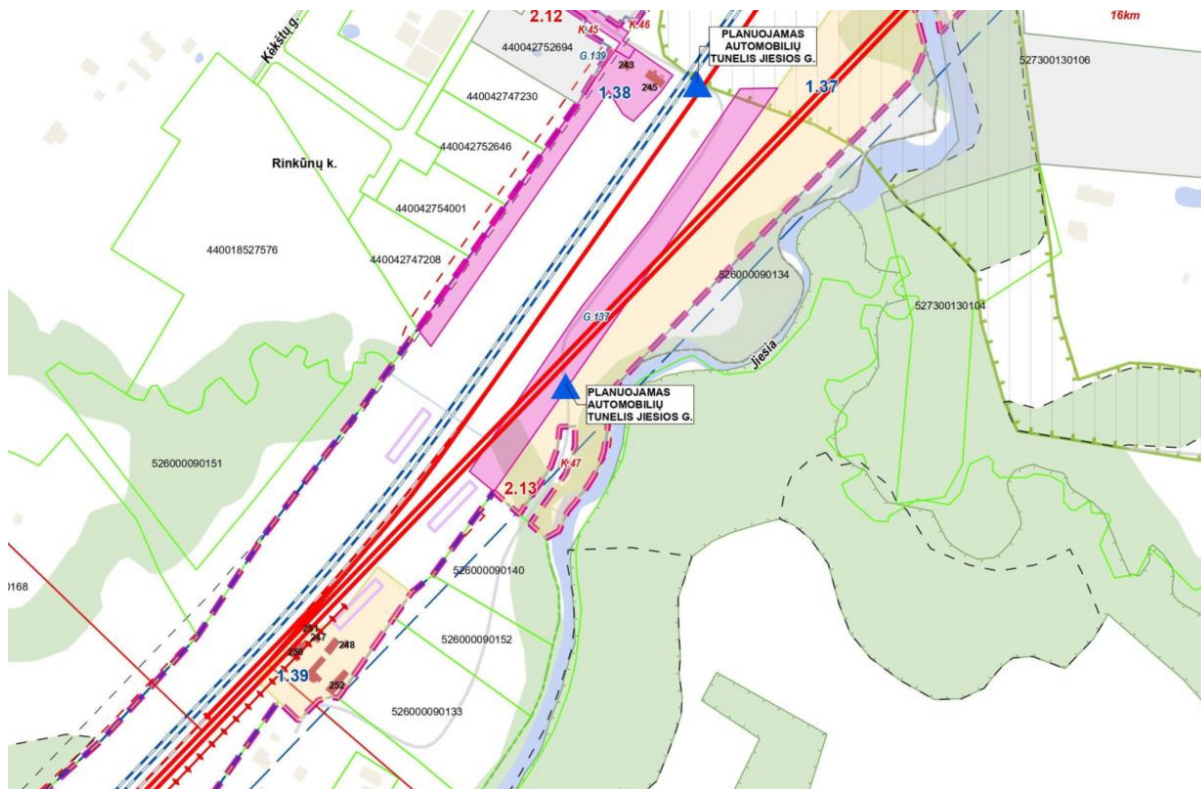
Statinių ir įrenginių nauja statyba ir projektavimas atliekamas vadovaujantis statybos įstatymo STR nustatyta tvarka. 3 m atstumu nuo sklypo ribos statinio (pastato ar stogą turinčio inžinerinio statinio) bet kurių konstrukcijų aukštis, skaičiuojant jį nuo žemės sklypo ribos žemės paviršiaus altitudės, negali būti didesnis kaip 8,5 m; didesniais atstumais statinių konstrukcijų aukštis gali būti didinamas išlaikant reikalavimą, kiekvienam papildomam virš 8,5 m aukščio metrui atstumas didinamas po 0,5 m.

Planuojama įvažiavimas yra nuo viešojo kelio per geležinkelio pervažą, kuri ateityje bus pertvarkyta į tunelį, toliau per sklypus kurie yra valstybiniai kad. Nr. 5260/9:616, 5260/9:623 (juose kelias yra viešas ir servitutai nenustatomi). Per žemės sklypą kad. Nr. 5260/9:140, kuriame siūloma įregistruoti servitutą esant poreikiui notariu akto, kadangi šiuo metu sklypas priklauso planuojamos teritorijos savininkei, dėl to pagal Civilinį kodeksą tam pačiam savininkui servitutas nenustatomas. Žemės sklype, kad. Nr. 5260/9:152 servitutas įregistruotas teismo nutartimi.



Privažiavimo schema

Projekto „RAIL BALTICA„ geležinkelių infrastruktūros Kauno geležinkelių mazge susisiekimo komunikacijų inžinerinės infrastruktūros vystymo plane suplanuotas tunelis per geležinkelį:



Žemės sklypo kad. Nr. 5260/9:152 servituto plano fragmentas

Sklypai įregistruoti servitutai:

S - Kelio servitutas - teisė važiuoti transporto priemonėmis, naudotis pėsčiųjų taku, varyti galvijas (viešpataujantis) žemės sklype kad. Nr. 5260/9:152 Plotas: 178.00 kv. m

Siūlomi servitutai:

S1 - Kelio servitutas - teisė važiuoti transporto priemonėmis, naudotis pėsčiųjų taku, varyti galvijas (tarnaujantis daiktas) sklypų kad. Nr. 5260/9:182, 5260/9:183 savininkams plotas 0,0337 ha,

Gamtinis karkasas.

Planuojama teritorija, patenka į gamtinio karkaso teritorijas, todėl privaloma vadovautis GAMTINIO KARKASO NUOSTATŲ reikalavimais. Sprendžiama rengiant techninį projektą.

Gamtinio karkaso konservacinės, miškų, žemės ūkio ir kitos rekreacinės paskirties teritorijose draudžiama statyti pramonės įmones, kurioms reikalingi taršos integruotos prevencijos ir kontrolės leidimai, formuoti kompaktiškai užstatytas teritorijas.

Gamtinio karkaso teritorijos turi būti tvarkomos vadovaujantis darnaus vystymosi principais. Teritorijose, turinčiose istorinę, kultūrinę vertę, svarbiose estetiniu atžvilgiu, gamtinio karkaso teritorijos tvarkomos atsižvelgiant ir derinant tarpusavyje ekologinius, kultūrinius ir estetinius kraštovaizdžio formavimo reikalavimus.

Projektuojant pastatus turi būti bei įvertinus saugotinus želdinius, privaloma atlikti numatytą želdinių būklės vertinimą, Želdinių priskyrimo saugotiniams tvarka nustatyta 2008 m. kovo 12 d. Lietuvos Respublikos Vyriausybės nutarime Nr. 206 „Dėl kriterijų, kuriuos atitinkantys medžiai ir krūmai priskiriami saugotiniams želdiniams, patvirtinimo“. vykdant darbus vadovaujantis Vyriausybės nutarimo bei Lietuvos Respublikos želdynų įstatymo (toliau – Įstatymas) redakcijos, įsigaliojusios 2021-11-01 (Nr. XIV-199, paskelbta teisės aktų registre 2021-04-08, i. k. 2021-07437) reikalavimais. Planuojant konkrečias pastatų vietas rekomenduojama ieškoti sprendinių, kad būtų išsaugota kuo daugiau saugotinių želdinių.

Dalis planuojamos teritorijos patenka į potvynių grėsmės teritorijas, ir sklypai yra įregistruotos POTVYNIŲ GRĖSMĖS TERITORIJOS IR JOSE TAIKOMOS SPECIALIOSIOS ŽEMĖS NAUDOJIMO SĄLYGOS.

Statybinė zona nėra planuojama didelės tikimybės potvynių grėsmės teritorijos ir vidutinės tikimybės potvynių grėsmės teritorijose.

Dalis planuojamos statybinės zonos patenka į mažos tikimybės potvynių grėsmės teritoriją. Tiksliai pastatų vieta sprendžiama rengiant techninį projektą įvertinus visas gamtines sąlygas ir aplinkybes.

Didelės tikimybės potvynių grėsmės teritorijose draudžiama:

- įrengti gyvulių laikymo, srutų ir mėšlo sandėliavimo vietas, tirštojo mėšlo rietuves;
- statyti statinius ir įrengti įrenginius, išskyrus:
 - gyvenamuosius ir visuomeninės paskirties pastatus su jų priklausiniais miestuose, miesteliuose ir kompaktiškai užstatytose kaimų teritorijose, kurios, įgyvendinus teritorijų planavimo dokumentų potvynių valdymo sprendinius, apsaugotos nuo potvynių, ir tokių statinių statyba nedidina potvynių grėsmės šalia esančioms urbanizuotoms ir (ar) urbanizuojamoms teritorijoms;
 - inžinerinius statinius, įrenginius ir mažuosius kraštovaizdžio architektūros elementus rekreacijai skirtose teritorijose prie teritorijų planavimo dokumentuose numatytų vandens turizmo trasų;
 - sodybos statinius (išskyrus vieno arba dviejų butų gyvenamosios paskirties pastatus) sodybose, melioracijos ir (ar) hidrotechninius statinius, inžinerinius tinklus ir susisiekimo komunikacijas, aplinkos tyrimų ir stebėjimų įrenginius, kai jie apsaugoti nuo potvynių ir nedidina potvynių grėsmės šalia esančioms urbanizuotoms ir (ar) urbanizuojamoms teritorijoms;

Vidutinės tikimybės potvynių grėsmės teritorijose draudžiama:

- statyti gamybos ir pramonės, kitos (fermų) paskirties pastatus; sandėliavimo paskirties pastatus, jeigu juose laikomos pavojingos medžiagos;
- statyti gyvenamuosius ir visuomeninės paskirties pastatus, išskyrus atvejus, kai jie apsaugoti nuo potvynių.

Mažos tikimybės potvynių grėsmės teritorijose draudžiama:

- statyti gamybos ir pramonės, kitos (fermų) paskirties pastatus, kuriuose vykdomai veiklai Aplinkos apsaugos įstatymo nustatyta tvarka būtinas taršos integruotos prevencijos ir kontrolės leidimas;

- statyti sandėliavimo paskirties pastatus, jeigu juose laikomos pavojingos medžiagos.

Projektas atitinka statybos normas ir taisykles, ekologinius, higienos bei priešgaisrinius reikalavimus. Projektas nepažeidžia trečių šalių interesų. Žemės sklypo posūkio kampų koordinatės atitinka gretimų įregistruotų žemės sklypų posūkio kampų koordinatės. Duomenys gauti iš VĮ „Registru centras“. Planuojamoje teritorijoje vykdoma ūkinė veikla gretimoms teritorijoms įtakos neturės.

Architektė



Eglė Garnytė