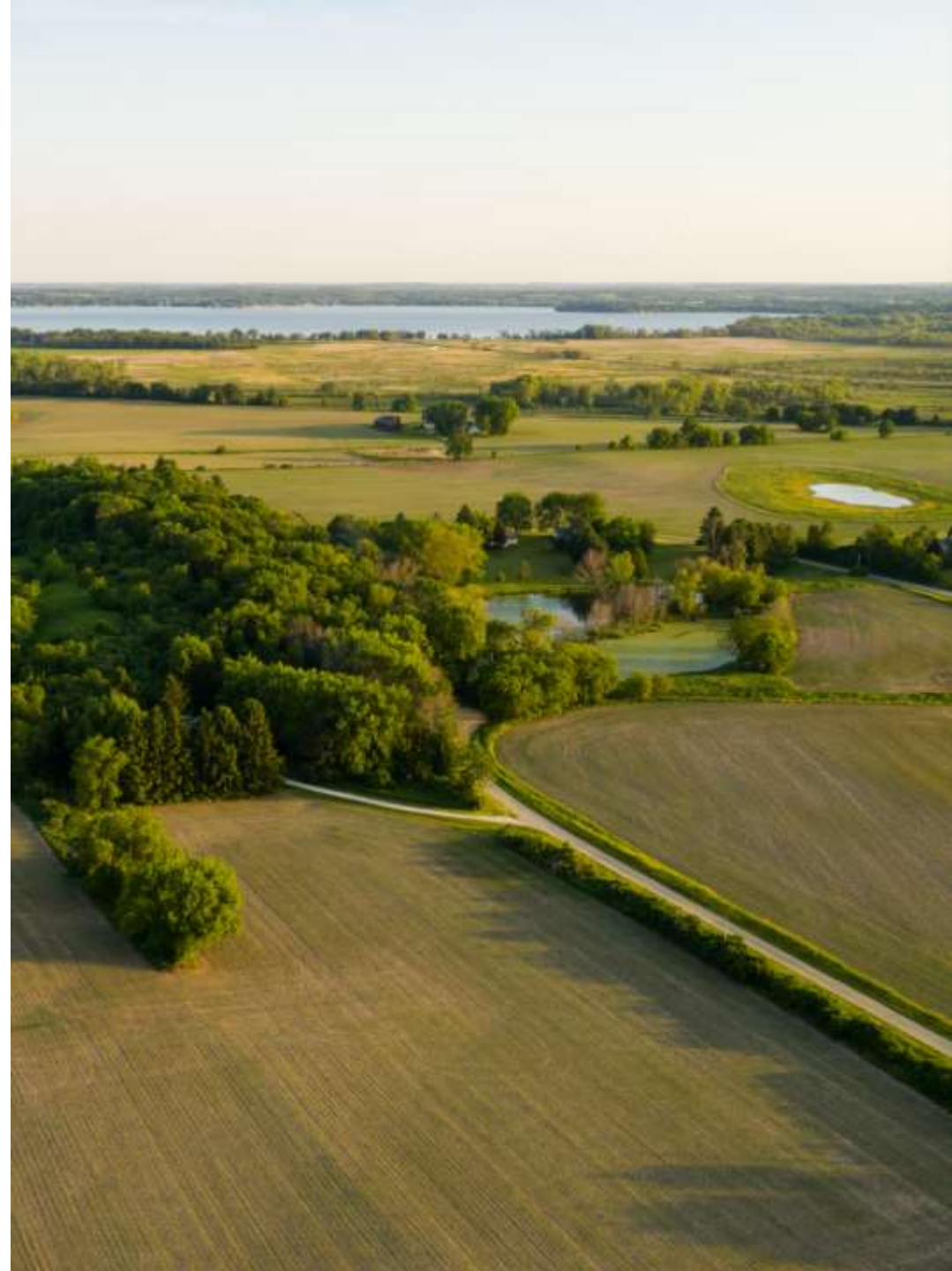




NACIONALINĖ
ŽEMĖS TARNYBA

Nacionalinės žemės tarnybos 2025–2028 metų perėjimo prie klimatui neutralios veiklos plano vykdymo ataskaita už 2025 metus





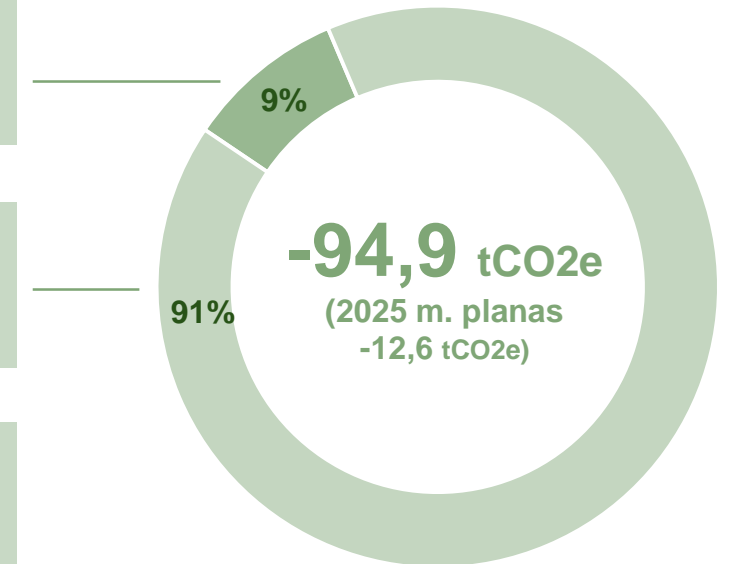
2025–2028 metų plano vykdymo tikslas ir ŠESD emisijos rodiklių skaičiavimo metodika

Tikslas. Nacionalinė žemės tarnyba (toliau – Tarnyba), veikdama kaip valstybinė institucija ir atsižvelgdama į nacionalinius tikslus (Lietuvos Respublikos nacionalinį energetikos ir klimato srities veiksmų planą 2021–2030 m.), aktyviai vykdo priemones pertvarkyti savo veiklą siekiant sumažinti išmetamų šiltnamio efektą sukeliančių dujų (toliau – ŠESD) emisiją. Plane numatyta iki 2028 metų pabaigos sumažinti Tarnybos veiklos ŠESD emisiją **50,4** tCO_{2e}, t. y. **16%**, lyginant su 2024 metais, kai ši emisija sudarė **310,4** tCO_{2e}.

Metodika. ŠESD emisijos mažinimo Tikslų rodikliai, priemonės ir vertinimo metodika numatyti [Tarnybos 2025–2028 metų perėjimo prie klimatui neutralios veiklos plane](#). ŠESD emisijos kiekis 2024 metais apskaičiuotas pasitelkiant ŠESD skaičiuoklę, kuri yra prieinama Lietuvos bankų asociacijos tinklalapyje. Plane numatyti rodikliai skaičiuojami vertinant 1 lygio (transporto naudojimo ŠESD kiekiai) ir 2 lygio (patalpų eksploatavimo ŠESD kiekiai). Plane numatytos kitos ŠESD mažinimo priemonės.

2025–2028 m. plano vykdymo 2025 metų rezultatai





	2024 m. ŠESD emisija	2025 m. pokyčio planas	2025 m. ŠESD emisijos pokytis	
	89,4 tCO ₂ e	-3,5 tCO ₂ e	Efektyvesnis transporto naudojimas per 2025 m. sumažino ŠESD emisiją 10%	-8,7 tCO ₂ e
	221,0 tCO ₂ e	-9,1 tCO ₂ e	Optimizuotas patalpų naudojimas per 2025 m. sumažino ŠESD emisiją 39%	-86,2 tCO ₂ e
	–	–	Kitos priemonės mažinančios veiklos ŠESD pėdsaką (skaitmenizavimas, racionalesnis klientų aptarnavimas)	–



2025–2028 metų plano 1 lygio priemonės – Tarnybos transporto naudojimas.

	2024 m. ŠESD emisija	2025 m. pokyčio planas	2025 m. vykdytos priemonės	2025 m. pokytis	2025–2028 m. planas, jo vykdymas
	89,4 tCO _{2e}	-3,5 tCO _{2e}	Efektyvesnis transporto naudojimas per 2025 m. sumažino ŠESD emisiją iki 80,7 tCO _{2e} , t. y. 10% mažiau nei 2024 m.	-8,7 tCO _{2e}	-14,0 tCO _{2e} 62%
 vnt.	Sumažintas Tarnybos veikloje naudojamų transporto priemonių su vidaus degimo varikliu skaičius <ul style="list-style-type: none"> 2024 m. naudoti 52 automobiliai 2025 m. efektyvesnis automobilių naudojimo paskirstymas tarp padalinių leido sumažinti automobilių parką 4 automobiliais arba 8% 2025 m. naudoti 48 automobiliai 			-4 vnt. -8%	
 km	Racionaliau Tarnybos veikloje naudoti tarnybiniai automobiliai <ul style="list-style-type: none"> Per 2025 m. Tarnybinių automobilių nuvažiuota rida buvo 17 tūkst. km arba 6% mažesnė nei prieš metus 2024 m. automobilių rida sudarė 272 tūkst. km 2025 m. automobilių rida sudarė 255 tūkst. km 			-17 tūkst. km -6%	

2025–2028 metų plano 2 lygio priemonės – Tarnybos patalpų naudojimas.

	2024 m. ŠESD emisija	2025 m. pokyčio planas	2025 m. vykdytos priemonės	2025 m. pokytis	2025–2028 m. planas, jo vykdymas
	221,0 tCO _{2e}	-9,1 tCO _{2e}	Optimizuotas patalpų naudojimas per 2025 m. sumažino ŠESD emisiją iki 134,8 tCO _{2e} , t. y. 39% mažiau nei 2024 m.	-86,2 tCO _{2e}	-36,4 tCO _{2e} 237%
 Plotas	Sumažintas Tarnybos veikloje naudojamų patalpų plotas <ul style="list-style-type: none"> 2024 m. naudotas plotas sudarė 9 127,5 kv. m. 2025 m. naudotas plotas sumažėjo 2 949,63 kv. m. arba 32% 2025 m. naudotas plotas sudarė 6 177,87 kv. m. 			-2 949 kv. m -32%	
	Sumažintas Tarnybos veikloje naudojamos šilumos energijos kiekis <ul style="list-style-type: none"> 2025 m. beveik trečdaliu sumažintas centralizuotam šildymui priskirtas plotas 1 555,26 kv. m arba 25% Tarnybos naudojamo ploto yra šildoma energija gaunama iš atsinaujinančių šaltinių 2025 m. sunaudotos šilumos energijos ŠESD emisija sumažėjo nuo 92,8 tCO_{2e} iki 62,8 tCO_{2e} arba 32% 			-30,0 tCO _{2e} -32%	
	Sumažintas Tarnybos veikloje naudojamos elektros energijos kiekis, pereinama prie žalios elektros energijos <ul style="list-style-type: none"> Visas sunaudotos elektros energijos kiekis per 2025 m. sumažėjo 33%, tuo tarpu žalios elektros energijos kiekis padidėjo nuo 13% (2024m.) iki 25% (2025m.) 2025 m. sunaudotos elektros energijos ŠESD emisija sumažėjo nuo 128,2 tCO_{2e} iki 72,0 tCO_{2e} arba 44% 			-56,2 tCO _{2e} -44%	



2025–2028 metų plane numatytos ir 2025 metais taikytos kitos ŠESD emisijos mažinimui įtakos turinčios priemonės



Pertvarkytas klientų priėmimo ir aptarnavimo Tarnybos padaliniuose procesas

- sumažintas patalpų plotas, sumažintas personalo resursų poreikis
- įrengtos klientų savitarnos vietos naudotis Tarnybos el. paslaugomis



Įdiegta nauja žemėtvarkos paslaugų ir žemės administravimo IS (ŽIS)

- skaitmenizuotos pagrindinės žemėtvarkos paslaugos mažina klientų aptarnavimo poreikį Tarnybos padaliniuose, paslaugos suteikiamos nuotoliniu būdu, mažinamas popierinių dokumentų poreikis
- centralizuotas žemėtvarkos paslaugų teikimas ir duomenų administravimas – per ŽIS paslaugas teikia visi valstybinės žemės patikėtiniai (ir Tarnyba, ir savivaldybės), visos paslaugos standartizuotos



Vykdytos priemonės gerinančios tiek Tarnybos, tiek kitų vartotojų veiklos procesus

- centralizuojamas Tarnybos archyvas, barkoduojamos archyvo bylos paspartins žemėtvarkos paslaugų vykdymą, sumažins klaidų skaičių, sumažins archyvo tvarkymo sąnaudas
- atliktos Tarnybos IS integracijos su IS GeoMatininkas automatizavo ir sutrumpino Tarnybos rengiamų sprendimų dėl žemės sklypų kadastro duomenų nustatymo ir tikslinimo procesą
- Tarnyba pradėjo centralizuotai tiekti aukštos ir vidutinės raiškos palydovinius vaizdus įvairioms institucijoms. Šie duomenys suteikia galimybę greitai ir tiksliai įvertinti situaciją konkrečioje vietovėje, stebėti pokyčius laike, atlikti objektyvias analizes. Naudodami vidutinės ir didelės raiškos palydovinius vaizdus, naudotojai gali greičiau priimti sprendimus, nes nuotolinio stebėjimo įrankiai suteikia naujausią ir tikslią informaciją be būtinybės vykti į vietą. Tai spartina procesus ir mažina sąnaudas.