

## AIŠKINAMASIS RAŠTAS

**Žemės sklypo organizatorius** – privatus asmuo.

**Žemės sklypo plano rengėjas** – plano rengėja Judita Marozienė, kvalifikacijos pažymėjimas 2R-KP-625, tel. 060733970, el. paštas: [juditaM10@gmail.com](mailto:juditaM10@gmail.com)

**Planuojama teritorija:** Prienų r. sav., Šilavoto sen., Pažarsčio k., Kadastro Nr. 6958/0001:257, plotas – 2.4114 ha.

**Planavimo tikslai:** parinkti ūkininko sodybos ir žemės ūkio veiklai reikalingų statinių statybos vietą.

**Planavimo uždaviniai:** suplanuoti žemės ūkio paskirties žemės sklypo teritoriją, nustatant ūkininko sodybos ribas ir ūkininko sodybos statinių statybos zoną (žemės sklypo dalis (dalis), kurioje (kuriose) galima numatoma statyba), žemės ūkio veiklai vykdyti reikalingų kitos (fermų, ūkio, šiltnamių, kaimo turizmo) paskirties pastatų ir inžinerinių statinių statybos zoną, taip pat numatyti žemės tvarkymo priemones, reikalingas planuojamai žemės ūkio veiklai vykdyti, nepažeidžiant aplinkosaugos, paveldosaugos, žemės ūkio paskirties žemės naudojimo ir tvarkymo reikalavimų.

### **Planavimo pagrindai:**

- Nacionalinės žemės tarnybos prie Aplinkos ministerijos Kauno apygardos žemės tvarkymo ir administravimo skyriaus vedėjo 2025 m. rugpjūčio 8 d. įsakymas Nr. 3KPI-112-(15.3.3 E.) „Dėl kaimo plėtros žemėtvarkos projekto Prienų r. sav., Šilavoto sen., Pažarsčio kaime rengimo pradžios ir planavimo tikslų nustatymo“.
- Nacionalinė žemės tarnybos prie Aplinkos ministerijos pateiktos planavimo sąlygos 2025-08-20 Nr. REG40252627.
- Nacionalinis visuomenės sveikatos centras prie Sveikatos apsaugos ministerijos pateiktos planavimo sąlygos 2025-08-25 Nr. REG40526482.
- Valstybinė miškų tarnyba pateiktos planavimo sąlygos 2025-08-26 Nr. REG40578651.
- AB "Energijos skirstymo operatorius" pateiktos planavimo sąlygos 2025-08-20 Nr. REG40300542.
- Prienų rajono savivaldybės pateiktos planavimo sąlygos 2025-09-10, Nr. R3-4387 (pridedamos prie papildomų dokumentų, dėl TPDRIS sutrikimų).
- Pakoreguotas Prienų rajono savivaldybės teritorijos bendrojo plano koregavimo sprendiniai 2023-03-15 Nr.T00082771.
- Prienų rajono savivaldybės vandens tiekimo ir nuotekų valymo infrastruktūros plėtros specialiojo plano keitimo sprendiniai 2020-12-30, T00085658

- Prienų rajono susisiekimo komunikacijų inžinerinės infrastruktūros vystymo specialiojo plano sprendiniais 2024-09-04, Nr. T00094759;
- Prienų rajono savivaldybės miestų, miestelių, kaimų viensėdžių ir seniūnijų ribų specialiojo plano sprendiniais Nr. T00070820.
- Kauno apskrities miškų tvarkymo schema 2016-06-02, Nr. T00078559
- AB „Amber Grid“ pateiktos planavimo sąlygos 2025-09-10, Nr. 7-1348-(3.1-145 E) (pridedamos prie papildomų dokumentų, dėl TPDRIS sutrikimų).

**Įstatymai, įsakymai, nutarimai ir taisyklės**, kuriomis vadovaujantis parengtas kaimo plėtros žemėtvarkos projektas:

- Kaimo plėtros žemėtvarkos projektų rengimo taisyklės, patvirtintos LR žemės ūkio ministro ir LR aplinkos ministro 2004 m. rugpjūčio 11 d. įsakymu Nr. 3D-476/D1-429, LR žemės ūkio ministro ir LR aplinkos ministro 2014 m. liepos 28 d. įsakymo Nr. 3D-438/D1-614 redakcija.
- Lietuvos Respublikos žemės įstatymas;
- Lietuvos Respublikos teritorijų planavimo įstatymas;
- Lietuvos Respublikos specialiųjų žemės naudojimo sąlygų įstatymas;
- Lietuvos Respublikos žemės ūkio, maisto ūkio ir kaimo plėtros įstatymas;
- Lietuvos Respublikos saugomų teritorijų įstatymas;
- Lietuvos Respublikos miškų įstatymas;
- Lietuvos Respublikos nekilnojamųjų kultūros paveldo apsaugos įstatymas;
- Lietuvos Respublikos ūkininko ūkio įstatymas;
- Lietuvos Respublikos statybos įstatymas;
- Lietuvos Respublikos Aplinkos ministro įsakymas „Dėl gamtinio karkaso nuostatų patvirtinimo“.


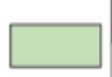
Esamos padėties analizė – Žemės sklypo, kadastrinis Nr. 6958/0001:257, esančio Prienų r. sav., Šilavoto sen., Pažarsčio k., registruotas plotas (nekilnojamojo turto registro duomenų bazės išrašė) – 2.4114 ha. Pagrindinė žemės naudojimo paskirtis – žemės ūkio, naudojimo būdas – Kiti žemės ūkio paskirties žemės sklypai. Vidutinis žemės našumo balas – 28.0. Žemės ūkio naudmenų plotas 0.8888 ha, iš jo pievų ir natūralių ganyklų plotas – 0.8888 ha, Miško žemės plotas – 1.0693ha, Kitos žemės plotas – 0.4533 ha.

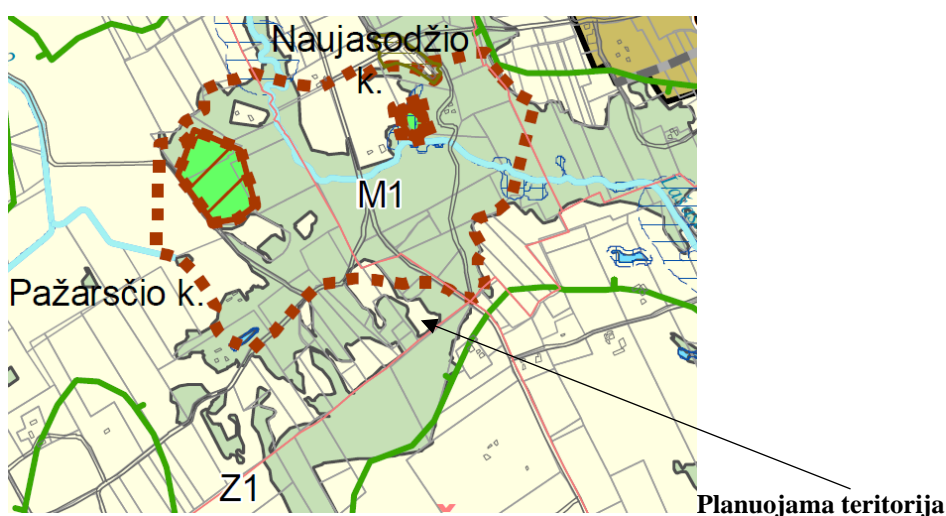
Žemės sklype pastatų nėra. Žemės sklypas nuosavybės teise priklauso privačiam asmeniui. Žemės sklypas iš šiaurės, vakarų ir rytų pusės ribojasi su registruotais žemės sklypais, pietinėje pusėje ribojasi su valstybine žeme, esamas paliktas pravažiavimo keliukas, o iš rytų pusės su Pamiškės g., kuriai yra įregistruotas žemės sklypas.

Teritorija, kurioje taikomos SŽNS, neįregistruota Nekilnojamojo turto registre:

- Paviršinių vandens telkinių apsaugos zonos (VI skyrius, septintasis skirsnis) plotas nenurodytas.
- Paviršinių vandens telkinių pakrantės apsaugos juostos (VI skyrius, aštuntasis skirsnis) plotas nenurodytas.
- Miško žemė (VI skyrius, trečiasis skirsnis) plotas nenurodytas.
- Kelių apsaugos zonos (III skyrius, antrasis skirsnis) plotas nenurodytas.

Vadovaujantis pakoreguoto Prienų rajono savivaldybės teritorijos bendrojo plano koregavimo sprendimais žemės sklypas patenka į Z1 žemės ūkio teritorijų zoną (1 pav.). Tai – teritorijos, kuriose dominuoja specializuotų ūkių ir žemės ūkio teritorijos. Dominuoja žemės ūkio paskirties žemė, papildanti miškų ūkio paskirties žemė. Dalis sklypo patenka į M1 Miškų ir miškingų teritorijų zoną.


	<b>Z1</b>	Žemės ūkio teritorijų zona Žemės ūkio teritorijų gamtiniame karkase zona	<i>Dominuojantis:</i> specializuotų ūkių ir žemės ūkio teritorija <i>Papildantys:</i> rekreacinio naudojimo žemės ūkio teritorija; miškai ir miškinga teritorija		<b>M1</b>	Miškų ir miškingų teritorijų zona
---	-----------	---	---	--	-----------	-----------------------------------



**1 pav.** Ištrauka iš pakoreguoto Prienų rajono savivaldybės teritorijos bendrojo plano (koregavimo)

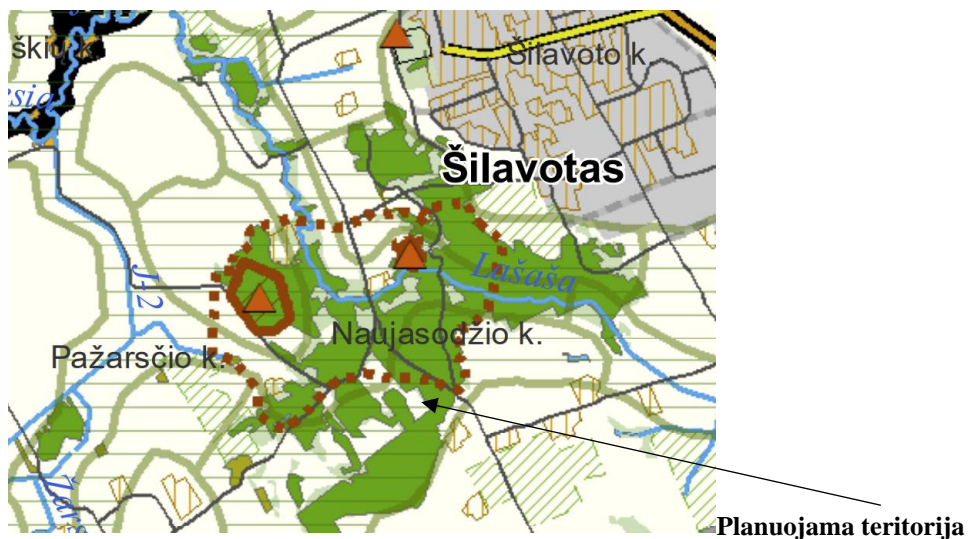
Vadovaujantis Prienų rajono savivaldybės teritorijos bendrojo plano (koregavimo) miškų išdėstymo plano sprendiniais (2 pav.), žemės sklypas patenka į gamtinio karkaso teritoriją.

**GAMTINIO KARKASO ZONOS**

 Gamtinio karkaso teritorijos

**4 grupės - ūkiniai miškai**

 Ūkiniai miškai

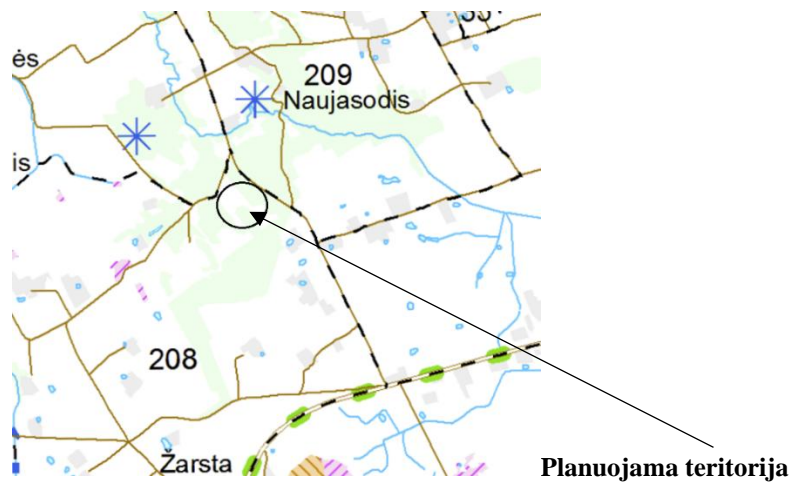


**2 pav.** Ištrauka iš Prienų rajono savivaldybės teritorijos bendrojo plano (koregavimo) miškų išdėstymo plano sprendiniais

Vadovaujantis Kauno apskrities miškų tvarkymo schemas sprendiniais dalis žemės sklypo patenka į 4 grupės miškų teritoriją (3 pa.).

**IV grupė**

 40 - Ūkiniai miškai



**3 pav.** Ištrauka iš Kauno apskrities miškų tvarkymo schemas

Vadovaujantis Prienų rajono savivaldybės vandens tiekimo ir nuotekų valymo infrastruktūros plėtros specialiojo plano keitimo sprendiniais, žemės sklypas nepatenka į viešojo geriamojo vandens tiekimo ir nuotekų tvarkymo teritorija (4 pav.).



**4 pav.** Ištrauka iš Prienų rajono savivaldybės vandens tiekimo ir nuotekų valymo infrastruktūros plėtros specialiojo plano keitimo

Vadovaujantis Prienų rajono susisiekimo komunikacijų inžinerinės infrastruktūros vystymo specialiojo plano sprendiniais, žemės sklypas yra šalia vietinės reikšmės kelio SI-17 ir SI-12 (5 pav.).



**5 pav.** Ištrauka iš Prienų rajono susisiekimo komunikacijų inžinerinės infrastruktūros vystymo specialiojo plano

Projekto sprendiniai neprieštarauja Prienų rajono savivaldybės miestų, miestelių, kaimų viensėdžių ir seniūnijų ribų specialiojo plano sprendiniams (6 pav.).

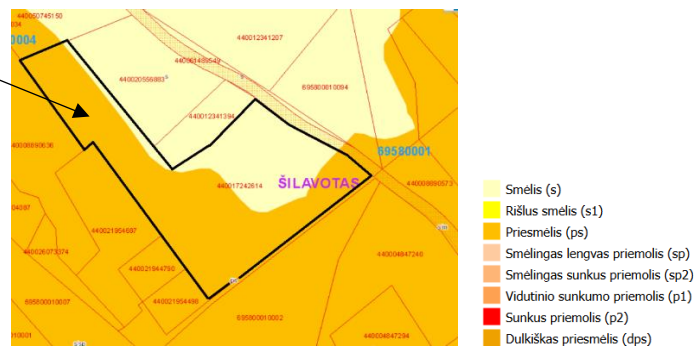
Planuojama teritorija



6 pav. Ištrauka iš Prienų rajono savivaldybės miestų, miestelių, kaimų viensėdžių ir seniūnijų ribų specialiojo plano

**Dirvožemiai.** Pagal dirvožemio granuliometrinę sudėtį (7 pav.) žemės sklypą apima priemolis ir smėlis (Dirv\_DR10LT, vyraujanti paviršiaus granuliometrinė sudėtis pagal N. Kacinskio metodą, [www.geoportal.lt](http://www.geoportal.lt)).

Planuojama teritorija



7 pav. Ištrauka iš Dirv\_DR10LT vyraujančios dirvodarinės granuliometrinės sudėties duomenų bazės plano

## SPRENDINIAI

Kaimo plėtros projekto rengimo metu sklype nustatoma ūkininko ūkio sodybos pastatų ir įrenginių, kurie bus naudojami ūkininko sodybai, teritorija nekeičiant pagrindinės žemės naudojimo paskirties ir naudojimo būdo.

Ūkininko sodyba planuojama 2.4114 ha žemės sklype. Ūkininko sodybos teritorija sutapatinama su žemės sklypo riba ir yra – 2.4114 ha.

Žemės sklype planuojamos viena užstatymo zona skirta gyvenamojo namo statybai, bei ūkinei veiklai skirti ūkiniai pastatai, sandėliukai – 0,4520 ha

Ūkininkas planuoja užsiimti daržovių auginimu atvirame grunte, gėlių auginimu, bei smulkia gyvulininkyste (vištos, antys, žąsys...).

Žemės ūkio paskirties žemėje ūkininkas, parengęs kaimo plėtros projektą, statys: vieną vieno buto gyvenamąjį namą, du pagalbinio ūkio pastatus ir kitos paskirties pastatą, reikalingą ūkinei veiklai vykdyti. Kadangi, projektas dėl statinio statybos dar neparengtas, todėl tiksli gyvenamojo namo vieta su pagalbinio ūkio pastatais dar nenumatyta. Pastatų ir statinių konkretūs išdėstymas sodybos teritorijoje bus nustatyti techninio projekto metu. Todėl užstatymas parodytas didesnis plotas. Pastatų projektavimo ir statybos metu būtina užtikrinti statybos techniniame reglamente STR 2.02.09:2005 „Vienbučiai ir dvibučiai gyvenamieji pastatai“ nurodytus minimalius pastatų atstumus iki sklypo ribos.

Pagal „Planuojamos ūkinės veiklos poveikio aplinkai vertinimo įstatymo reikalavimus (Žin. 1996, NR 82-1965; Žin. 2005, Nr. 84-3105) šiam projektui nėra reikalingos poveikio aplinkai vertinimo procedūros.

Užtikrinant Lietuvos higienos normos HN 33:2011 „Triukšmo ribiniai dydžiai gyvenamuosiuose ir visuomeninės paskirties pastatuose bei jų aplinkoje“, patvirtintos Lietuvos Respublikos sveikatos apsaugos ministro 2011 m. birželio 13 d. įsakymu Nr. V-604 „Dėl Lietuvos higienos normos HN 33:2011 „Triukšmo ribiniai dydžiai gyvenamuosiuose ir visuomeninės paskirties pastatuose bei jų aplinkoje“ patvirtinimo“ 7 punkto reikalavimą ir Lietuvos Respublikos aplinkos ministro ir Lietuvos Respublikos sveikatos apsaugos ministro 2001 m. gruodžio 11 d. įsakymu Nr. 591/640 „Dėl aplinkos oro užterštumo sieros dioksidu, azoto dioksidu, azoto oksidais, benzenu, anglies monoksidu, švinu, kietosiomis dalelėmis ir ozonu normų patvirtinimo“ r. D1-31/V115, 2023-01-26, paskelbta TAR 2023-01-26, i. k. 2023-01289, todėl rengiant šį projektą, užtikriname, kad nagrinėjamame sklype nebus oro taršos šaltinių bei triukšmo šaltinių.

Planuojamame ūkininko ūkyje buitines atliekas numatoma kaupti konteineriuose, nuotekoms numatoma įrengti buitinių nuotekų valymo įrenginį. Centralizuotų vandentiekio tinklų šalia sklypo nėra, todėl bus įrengiamas šulinys ar vietinis vandens gręžinys. Vandens gręžinio (požeminio vandens vandenvietės) apsaugos zona ir joje taikomi apribojimai nustatomi vandens gręžinio projekto rengimo metu galiojančiais teisės aktais. Ūkininko sodyboje neplanuojami jokie triukšmo ar kitokios taršos šaltiniai. Prieš pradėdant naujų pastatų statybą, augalinis dirvos sluoksnis turi būti nuimtas, sandėliuojamas sklype, o vėliau naudojamas gerbūvio tvarkymui.

Pastatų, kuriuose būtų laikomi ūkiniai gyvūnai, savininkas neplanuoja statyti, todėl sklypui sanitarinė apsaugos zona pastatų, kuriuose laikomi ūkiniai gyvūnai, su esančiais prie jų mėšlo ir srutų

kaupimo įrenginiais arba be jų, nenustatoma. Planuojama veikla, nebus tarši ir nesukurs SAZ išeinančių už planuojamos teritorijos ribų.

Žemės sklypo teritorijoje, kurioje parenkama vieta ūkininko ūkio pastatų statybos zona, nėra saugotinių medžių. Miško žemėje augantys medžiai išsaugojami ir nekertami. Medžiai vertinti vadovaujantis Lietuvos Respublikos vyriausybės 2008 m. kovo 12 d. nutarimu Nr. 206 (nauja redakcija 2021-12-24) „Dėl Kriterijų, pagal kuriuos medžiai ir krūmai, augantys ne miškų ūkio paskirties žemėje, priskiriami saugotiniams, sąrašo patvirtinimo ir medžių ir krūmų priskyrimo saugotiniams“. Privačioje žemės ūkio paskirties žemėje kituose žemės ūkio paskirties žemės sklypuose saugotini medžiai yra ąžuolai, uosiai, klevai, guobos, skroblai, skirpstai, bukai, vinkšnos, liepos, maumedžiai, beržai, pušys – didesnio kaip 30 cm skersmens.

#### **Žemės sklype patikslintos specialiosios žemės naudojimo sąlygos:**

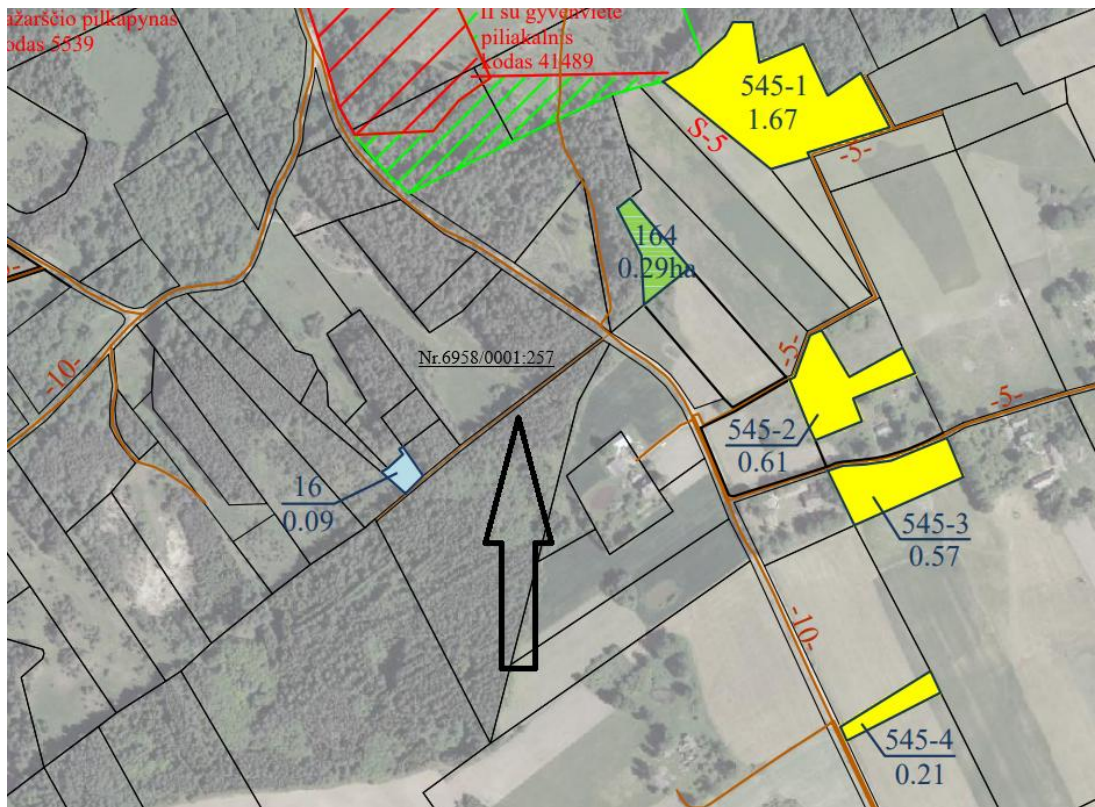
- Miško žemė (VI skyrius, trečiasis skirsnis) – 1,0693 ha
- Kelių apsaugos zonos (III skyrius, antrasis skirsnis) – 0,0639 ha

Atsižvelgiant į žemės sklypo situaciją, reljefą, bei kaimo plėtros žemėtvarkos projektu rengimą reglamentuojančius teisės aktus, planuojami tokie pagrindiniai kaimo plėtros žemėtvarkos projekto žemės ūkio veiklai reikalingų statinių statybos vietai parinkti sprendiniai:

- Statybos riba atitolinta ne mažesniu kaip 5 m. atstumu nuo sklypo ribos, bei miško ribos.
- Iki statybos zonos yra numatytas ~ 5 m. pločio privažiavimas.
- Įvažiavimas į statybų zoną ir ją jungiančio kelio vieta yra preliminari, techninio projekto metu gali būti tikslinama jos vieta ir plotis.
- Prieš pradėdant naujų pastatų statybą, augalinis dirvos sluoksnis turi būti nuimtas, sandėliuojamas sklype, o vėliau naudojamas gerbūvio tvarkymui.
- Vadovaujantis Lietuvos Respublikos aplinkos ministro 2022 m. sausio 18 d. įsakymu Nr. D1-10 „Dėl Medžių ir krūmų veisimo, vejų ir gėlynų įrengimo taisyklių patvirtinimo“ p. 5.4., statybos zona planuojama daugiau nei 5 m. atstumu nuo miško žemės.
- Gamtinio karkaso teritorijų naudojimas ir tvarkymas vykdomas vadovaujantis darnaus vystymosi principais, bei Gamtinio karkaso nuostatais“, **11 punktu**: Gamtiniame karkase esančių kitos paskirties žemės sklypų užstatymo tankis ribojamas iki 30 procentų ploto, išskyrus miestų, miestelių kompleksiniuose ir (ar) specialiuosiuose teritorijų planavimo dokumentuose numatytas visuomeninės paskirties teritorijas, kuriose, įvertinus teritorinę erdvinę kraštovaizdžio struktūrą ir geoekologinį potencialą, užstatymo tankis pažeisto

geoekologinio potencialo gamtinio karkaso teritorijose gali būti padidintas iki 50 procentų sklypo ploto. Stipriai pažeisto (degraduoto) geoekologinio potencialo gamtinio karkaso teritorijose kitos paskirties žemės sklypų užstatymo tankis gali būti didesnis nei 50 procentų, tačiau tokiais atvejais atskirųjų ir priklausomųjų želdynų normos didinamos ne mažiau kaip 10 procentinių punktų“; **15 punktu**: Gamtinio karkaso konservacinės, miškų, žemės ūkio ir kitos rekreacinės paskirties teritorijose draudžiama statyti pramonės įmones, kurioms reikalingi taršos integruotos prevencijos ir kontrolės leidimai, formuoti kompaktiškai užstatytas teritorijas.

Privažiavimas prie žemės sklypo yra numatytas žemės reformos projekte (Šilavotos kadastro vietovė), todėl vadovaujantis šiuo dokumentu, rengiant kaimo plėtros projektą, privažiavimą siūlome taip pat šioje vietoje (8 pav). Šiai dienai šioje vietoje yra važinėjama ir privažiuojama prie gretimų žemės sklypų.



**8 pav.** Ištrauka iš žemės reformos projekto (Šilavotos kadastro vietovė)

Vadovaujantis Kaimo plėtros žemėtvarkos projektų rengimo taisyklėmis, projekte formuojama viena užstatymo teritorijos zona, tiksli pastatų vieta ir plotas nenumatyti, užstatymo tankis neskaičiuojamas. Kaimo plėtros projekte nustatoma tik teritorija (zonos), kurioje parengus techninius statinių projektus bei gavus statybos leidimą, bus galima statyba.

Inžinerinės įrangos ir tinklų išdėstymas schemoje nesprenžiamas, tai turi būti detalizuojama rengiant techninį projektą pagal atitinkamų tarnybų išduotas technines sąlygas. Geriamo vandens tiekimui ir buitinių nuotekų nuvedimui numatomi vietiniai tinklai. Buitinių nuotekų įrenginių tipas ir statybos vieta bus tikslinama, atlikus grunto geologinius tyrinėjimus, rengiant techninį projektą.

Pagrindinė žemės naudojimo paskirtis – žemės ūkio, naudojimo būdas – Kiti žemės ūkio paskirties žemės sklypai.

### **Priešgaisrinė sauga**

Gaisro plitimas į gretimus pastatus ribojamas užtikrinant saugius atstumus tarp pastatų lauko sienų. Numatomiems pastatams nustatant statybos zoną, ribą ir linijas, pagal pastatams keliamus priešgaisrinių atstumų reikalavimus leidžiama I atsparumo ugniai laipsnį (žr. lentelę):

Minimalūs priešgaisriniai atstumai tarp pastatų:

Pastato atsparumo ugniai laipsnis	Atstumas (m) iki gretimų pastatų, kurių atsparumo ugniai laipsnis		
	I	II	III
I	6	8	10
II	8	8	10
III	10	10	15

Konkretūs priešgaisrinių atstumų tarp pastatų reikalavimai ir taikymo sąlygos išdėstyti gaisrinės saugos pagrindiniuose reikalavimuose (Priešgaisrinės apsaugos ir gelbėjimo departamento prie vidaus reikalų ministerijos direktoriaus įsakymas „Dėl gaisrinės saugos pagrindinių reikalavimų patvirtinimo“ 2010 m. gruodžio 7 d. Nr. 1-338), turi būti įgyvendinami rengiant statinių techninius projektus. Planiniai sprendiniai turi sudaryti galimybę rengiant statinių techninius projektus įgyvendinti gaisrinės saugos pagrindiniuose reikalavimuose numatytas sąlygas gaisrų gesinimo ir gelbėjimo automobiliams privažiuoti prie kiekvieno statinio, gaisro gesinimo vandens šaltinio ar gaisrinio hidranto.

Planuojama teritorija nepatenka į nekilnojamųjų kultūros vertybių teritoriją ir (ar) jos apsaugos zonas, nepatenka į saugomas teritorijas, nei Natūra 2000 teritorijas.

## **Žemės ūkio naudmenų pakitimas po projekto sprendinių:**

Žemės sklypo plotas – 2.4114 ha. Žemės ūkio naudmenų plotas 0.8779 ha, iš jo pievų ir natūralių ganyklų plotas – 0.8779 ha, Miško žemės plotas – 1.0693 ha, Užstatyto teritorija – 0.4520 ha., Keliai – 0.0122 ha.

## **Projekto viešinimas**

Viešinimo procedūros atliekamos Teritorijų planavimo įstatymo 35 straipsnyje ir Visuomenės informavimo, konsultavimo ir dalyvavimo priimant sprendimus dėl teritorijų planavimo nuostatuose nustatyta bendrąja teritorijų planavimo dokumentų viešinimo procedūrų tvarka.

Informacija apie rengiamą projektą skelbiama Nacionalinės žemės tarnybos prie Aplinkos ministerijos interneto tinklalapyje, seniūnijos skelbimų lentoje. Su rengiamo kaimo plėtros žemėtvarkos projekto sprendiniais visuomenė galėjo susipažinti Lietuvos Respublikos teritorijų planavimo dokumentų rengimo ir teritorijų planavimo proceso valstybinės priežiūros informacinėje sistemoje TPDRIS – S-VT-69-25-1085, bei projekto rengėjo patalpose. Susipažinti su parengto projekto sprendiniais skiriamas ne trumpesnis kaip 10 darbo dienų laikotarpis, iš kurių 5 d. d. skirta viešai ekspozicijai seniūnijos patalpose. Parengus kaimo plėtros žemėtvarkos projektą priimti sprendiniai neigiamos įtakos gretimų žemės sklypų naudojimui nesudarys. Priimti sprendiniai trečiųjų asmenų interesų nepažeidžia. Svarstant parengtą projektą su visuomene, raštiškų pastabų, pasiūlymų ir pretenzijų negauta. Pagal parengto, patvirtinto ir Teritorijų planavimo dokumentų registre (TPDR) užregistruoto projekto sprendinius bus galima pradėti rengti pastatų (statinių) statybos techninius projektus, vykdyti statybą pagal Lietuvos Respublikos statybos įstatymo nuostatas.

## **IŠVADOS**

Žemės sklypas, esantis adresu Prienų r. sav., Šilavoto sen., Pažarsčio k., kadastrinis Nr. 6958/0001:257, plotas – 2.4114 ha.

Parengtas kaimo plėtros projektas, nustatyta ūkininko sodybos teritorija sutapatinama su žemės sklypo riba ir yra – 2.4114 ha. Žemės sklype suplanuota viena užstatymo zona, skirta gyvenamojo namo statybai, bei ūkinei veiklai skirti pastatai, sandėliukai – 0,4520 ha.

Ūkininkas planuoja užsiimti daržovių auginimu atvirame grunte, gėlių auginimu, bei smulkia gyvulininkyste (vištos, antys, žąsys...).

Planuojamoje teritorijoje nebus vykdoma ir neplanuojama vykdyti jokia galinti pakenkti žmogaus sveikatai veikla. Ūkininkas neplanuoja užsiimti kita žemės ūkio veikla, kurios veiklos elementai, sukeltų reikšmingą poveikį teritorijoms ar planuojamai teritorijai. Todėl jokios sanitarinės apsaugos zonos nenustatomos.

Projekto rengėja  
Judita Marozienė