

**ŽEMĖS SKLYPO, ESANČIO DAVONIŲ K., GELVONŲ SEN., ŠIRVINTŲ R. SAV.,  
KADASTRO NR. 8935/0004:0026 KAIMO PLĖTROS ŽEMĖTVARKOS PROJEKTO  
AIŠKINAMASIS RAŠTAS**

**I. BENDRIEJI DUOMENYS**

<b>Kaimo plėtros žemėtvarkos projekto organizatorius</b>	D. S. (privatus asmuo)
<b>Planuojamos teritorijos dislokacija</b>	Davonių k., Gelvonų sen., Širvintų r, sav. Kadastro Nr. 5935/0004:0026
<b>Planavimo tikslas</b>	Parinkti žemės ūkio veiklai reikalingų statinių statybos vietą.
<b>Kaimo plėtros žemėtvarkos projekto uždaviniai</b>	Suplanuoti žemės ūkio paskirties žemės sklypo teritoriją, nustatant kitos (fermų, ūkio, šiltnamių, kaimo turizmo) paskirties statinių statybos zoną.
<b>Žemės sklypo formavimo ir pertvarkymo projekto rengėjas</b>	UAB „Žemėtvarkos sprendimai“, Totorių g. 3, LT-44237, Kaunas.

*Projektas rengiamas TPDRIS sistemoje (paslaugos bylos Nr.: S-VT-89-25-12)*

**KAIMO PLĖTROS PROJEKTAS RENGIAMAS VADOVAUJANTIS:**

1. Nacionalinės žemės tarnybos prie Aplinkos ministerijos Vilniaus apygardos žemės tvarkymo ir administravimo skyriaus vedėjo 2025 m. sausio 6 d. įsakymu „Dėl kaimo plėtros žemėtvarkos projekto rengimo pradžios ir planavimo tikslų nustatymo“ Nr. 2KPI-4-(15.2.3. E.);
2. Širvintų rajono savivaldybės administracijos 2025-03-13 „Teritorijų planavimo sąlygos“ Nr. REG31581792;
3. AB „Energijos skirstymo operatorius“ 2025-02-28 „Teritorijų planavimo sąlygos“ Nr. REG30969301;
4. Telia Lietuva, AB 2025-03-04 išduotos „Teritorijų planavimo sąlygos“ Nr. REG31120907;
5. AB „Via Lietuva“ 2025-03-03 išduotos teritorijų planavimo sąlygos REG31067931;
6. Valstybinės miškų tarnybos išduotos 2025-03-03 teritorijų planavimo sąlygoms REG31041410;
7. Lietuvos Respublikos Aplinkos ministro 2014 m. liepos 28 d. įsakymu Nr. 3D-438/D1-614 Dėl Lietuvos Respublikos Žemės ūkio ministro ir Lietuvos Respublikos Aplinkos ministro 2004 m. rugpjūčio 11 d. įsakymo Nr. 3D-476/D1-429 „Dėl kaimo plėtros žemėtvarkos projektų rengimo ir įgyvendinimo taisyklių patvirtinimo“ pakeitimo;
8. Lietuvos Respublikos žemės įstatymu;
9. Lietuvos Respublikos teritorijų planavimo įstatymu;
  10. Lietuvos Respublikos nekilnojamojo turto kadastro įstatymu;
  11. Lietuvos Respublikos ūkininko ūkio įstatymu;
  12. Lietuvos Respublikos melioracijos įstatymo pakeitimo įstatymu,

13. Lietuvos Respublikos kelių įstatymu;
14. Širvintų rajono savivaldybės teritorijos bendroju planu, patvirtintu Širvintų rajono savivaldybės tarybos 2009-05-29 sprendimu Nr. 1-117 .
15. Žemės naudojimo būdų turinio aprašu, patvirtintu LR žemės ūkio ministro ir LR aplinkos ministro 2005 m. sausio 20 d. įsakymu Nr. 3D-37/D1-40 „, Dėl žemės naudojimo būdų turinio aprašo patvirtinimo;

**Kaimo plėtros žemėtvarkos projektui buvo naudojama:**

- VĮ „Registru centro“ nekilnojamojo turto kadastro ir registro duomenis;
- ORT10LT – Lietuvos Respublikos teritorijos M 1:10000 skaitmeninis rastrinis ortofotografinis žemėlapis;
- GDR10LT – Lietuvos Respublikos teritorijos M 1:10000 georeferencinių erdviųjų duomenų rinkinys;
- Planavimo organizatoriaus pateiktais duomenimis.

**II. ESAMOS PADĖTIES ANALIZĖ**

**1 lentelė.** Duomenys apie žemės sklypą

Adresas	Širvintų r. sav., Gelvonų sen., Davonių k.,
Kadastru vietovė	Liukonių
Kadastru Nr.	8935/0004:0026
Nuosavybė	D.S. (privatus asmuo)
Plotas, ha	3,2500
Daikto pagrindinė naudojimo paskirtis	Z – Žemės ūkio paskirties žemė
Žemės sklypo naudojimo būdas	-
Našumo balas	25,7
Matavimų tipas	Žemės sklypas suformuotas atliktais kadastriniais matavimais.
Taikomos šios specialiosios žemės naudojimo sąlygos ir jų plotai	101 – Elektroninių ryšių tinklų elektroninių ryšių infrastruktūros apsaugos zonos (III skyrius, vienuoliktasis skirsnis) – 0,0151 ha.; 102 – Kelių apsaugos zonos (III skyrius, antrasis skirsnis) – 0,1420 ha.; 106 – Elektros tinklų apsaugos zonos (III skyrius, ketvirtasis skirsnis) – 0,2836 ha.; 102 – Kelių apsaugos zonos (III skyrius, antrasis skirsnis) – 0,1200 ha.(neįregistruota); 121 – Melioruotos žemės ir melioracijos statinių apsaugos zonos (VI skyrius, vienuoliktasis skirsnis) – 3,1500 ha. (neįregistruota).
Servitutai	nėra
Ūkininko pažymėjimo Nr.	ŪP Nr. 0193205

Planuojama teritorija šiaurinėje pusėje ribojasi su įregistruotu Valstybinės reikšmės rajoniniu keliu Nr. 4305, Musninkai – Čiobiškis – Gelvonai – Vytinė, (unikalus daikto numeris

4400-5693-2997).

Rytinėje pusėje ribojasi su esančiu keliu 4 m. pl. ir įregistruotu privačiu žemės sklypu kad. Nr. 8935/0004:0223.

Iš pietinės pusės ribojasi su privačiais miškų ūkio ir žemės ūkio paskirties žemės sklypais kad. Nr. 8935/0004:0039, kad. Nr. 8935/0004:0048.

Vakarinėje pusėje taip pat ribojasi su įregistruotu privačiu žemės ūkio paskirties sklypu kad. Nr. 8935/0004:003.



1 pav. Kadastro žemėlapiu ištrauka

**3 lentelė.** Žemės sklypų, kurie yra planuojamoje teritorijoje, žemės naudmenų eksplikacija (iki pertvarkymo)

Žemės sklypo Nr.	Bendras plotas, ha	Žemės ūkio naudmenos				Miškas, ha	Želdiniai, ha	Keliai		Užstatyta teritorija, ha	Vandenys, ha	Kita žemė, ha	Nusausinta žemė, ha
		Iš viso, ha	Ariama, ha	Sodai, ha	Pievos, ha			Iš viso, ha	Iš jų servitutiniai ha				
8935/0004:0026	3,2500	3,1829	3,1829	-	-	0,0671	-	-	-	-	-	-	3,0648

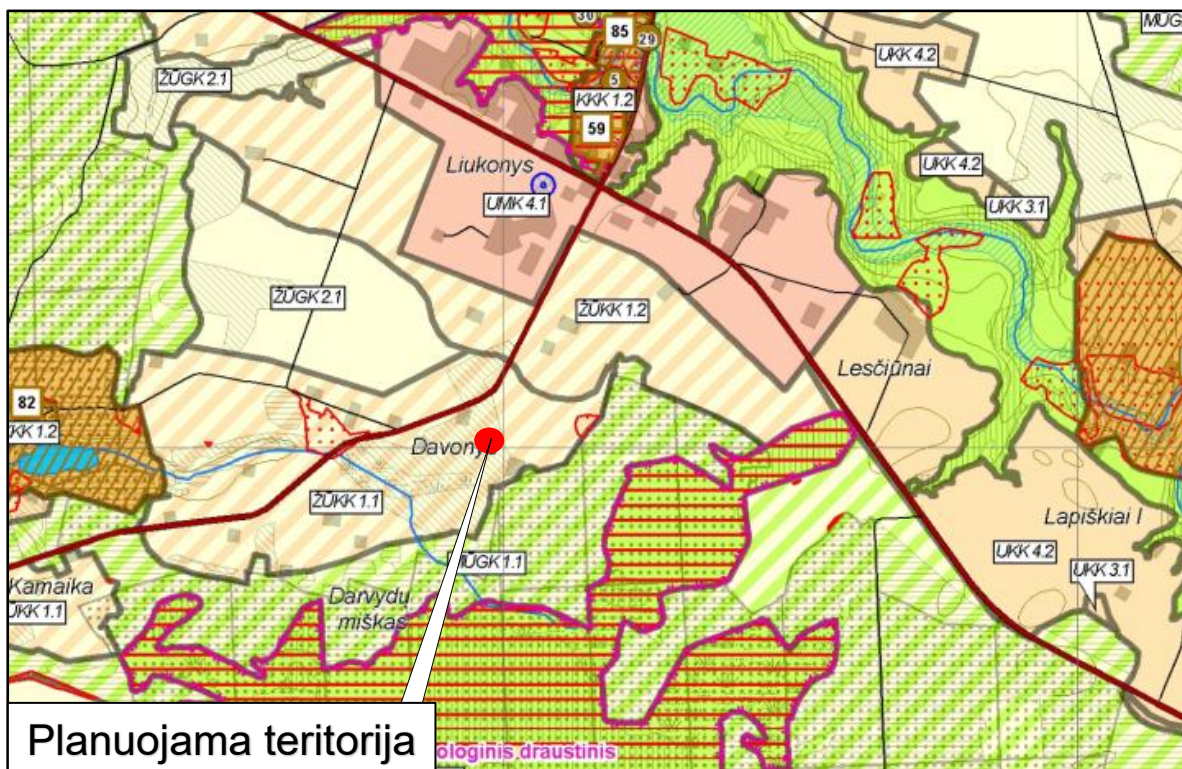
## Galiojančių teritorijų planavimo dokumentų apžvalga

**Bendrasis planas.** Pagal Širvintų rajono savivaldybės teritorijos bendrojo plano (patvirtintas Širvintų rajono savivaldybės tarybos 2009-05-29 sprendimu Nr. 1-117) projektuojama teritorija patenka į neurbanizuojamas teritorijas (Ž2) žemės ūkio teritorijas, kurios rekomenduojamos miškui sodinti, bet galimos teritorijos tvarkymo ir naudojimo konversija. Konversija kai teritorijoje esamos funkcinės paskirties ar naudojimo būdo pakeitimas kitu efektyviu būdu, arba ilgalaikiai procesai, palaipsniui keičiantys žemės ūkio teritorijas į užstatytas ar kitaip urbanizuojamas teritorijas bei rekreacines teritorijas dėl planuojamos miestų, miestelių ir kaimų plėtros.

Projektuojamos teritorijos dalis patenka į teritorijas kuriose nerekomenduojama plėtra yra pavieniai statiniai ir jų grupės žemės ūkio teritorijoje. Kadangi teritorija patenka į Ž1 reglamentus, galimos išimtis pagal žemės ūkio ir miškų teritorijas. Kaimo plėtros žemėtvarkos projekto sprendiniai atitinka bendrąjį planą . (žr. 2 pav.)



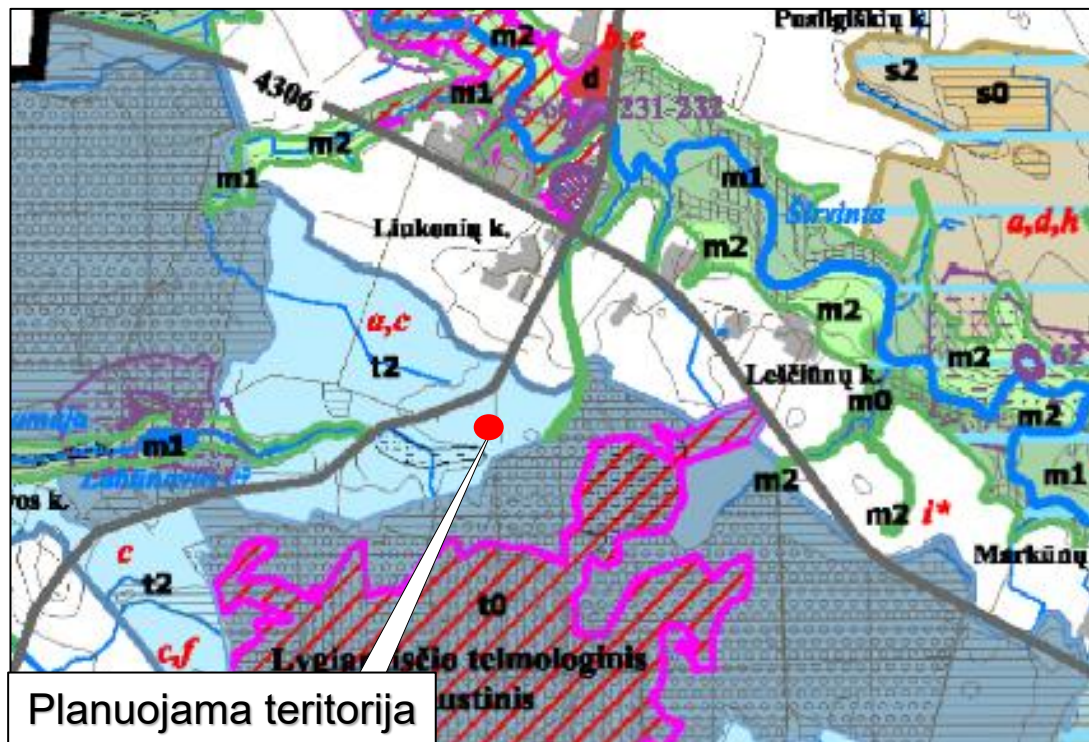
2 pav. Ištrauka iš Širvintų rajono savivaldybės teritorijos bendrojo plano patvirtinto 2009-05-29



3 pav. Ištrauka iš Širvintų rajono savivaldybės teritorijos kraštovaizdžio tvarkymo specialiojo plano patvirtinto 2015-02-18

Pagal patvirtintą 2014 m. gruodžio 19 d. Širvintų rajono savivaldybės teritorijos kraštovaizdžio tvarkymo specialųjį planą įsakymu Nr. 9-962 (TPD reg. Nr. T00075000) teritorija patenka Ūkinio (gamybinio prioriteto) kaimiškąjį kraštovaizdį – ūkinės paskirties agrarinis su urbanistiniais komponentais kraštovaizdžio tipus. Pagal kraštovaizdžio tipą patenka į ŽŪKK 1.2 - intensyvų tradicinį ūkininkavimą. Intensyvus tradicinis ūkininkavimas, kai plėtojamas esamas tradicinis žemės ūkis, iš esmės nekeičiantis įprasto agrarinio kraštovaizdžio struktūros, ekstensyviai ir apgalvotai vystant kraštovaizdžio urbanistinę struktūrą. Tai teritorijos nepasizyminčios gamtinėmis vertybėmis ar svarbiomis apsauginėmis funkcijomis agrarinės teritorijos. Galima dispersiška ir kompaktiška statyba teritorijose išskyrus gamtinių ir kultūrinių požiūriu saugomas teritorijas, bendru atveju – išskyrus įsteigtas saugomas teritorijas. Pagal kraštovaizdžio tvarkymo zonas projektuojamas sklypas patenka į agrarinio ūkio (gamybinio) prioriteto kaimiškojo kraštovaizdžio zoną. (žr. 3 pav.)

Visuose ūkinio (gamybinio) prioriteto kaimiško kraštovaizdžio agrarinėse teritorijose išskyrus įsteigtas saugomas teritorijas, statinių statyba yra galima. todėl detaliojo plano sprendiniai atitinka specialųjį planą



4 pav. Ištrauka iš Širvintų rajono savivaldybės teritorijos gamtinio karkaso naudojimo specialiojo plano patvirtinto 2015-10-26

Širvintų rajono savivaldybės teritorijos gamtinio karkaso teritorijų naudojimo specialusis planas, patvirtintas Širvintų rajono savivaldybės administracijos direktoriaus 2015 m. spalio 26 d. įsakymu Nr. 9-953 (TPD reg. Nr. T00077394). (žr. 4 pav ).

Teritorija patenka į Geokologinės takoskyros teritoriją į t2 silpno geokologinį potencialą/gražinami ir gausinami kraštovaizdžio natūralumą atkuriantys elementai.

Silpno geokologinio potencialo gamtinio karkaso teritorijos – teritorijų planavimo dokumentais nustatytos vidutiniškai miškingos (40–60 %), intensyviai žemės ūkio gamybai naudojamo kaimiškojo kraštovaizdžio, nekompaktiškai užstatytų, padriko ar vienkiaminio tipo kaimų teritorijos, nusausintos pelkės, sukultūrintos pievos, ganyklos, eksploatuojamų durpynų teritorijos ar jų dalys, tik patenkinamai atliekančios ekologinio kompensavimo funkcijas.

Stiprinant ekologinio kompensavimo funkcijas, riboto ir silpno geokologinio potencialo gamtinio karkaso teritorijos (išskyrus želdynus, pelkes, pievas, ganyklas ir kitas agrarines teritorijas, kuriose vystoma ekologinė žemdirbystė, taikomos agrarinės aplinkosaugos priemonės) apželdinamos mišku.

Pagal specialiojo plano sprendinius, rekomenduojamos priemonės silpnų ir pažeistų gamtinio karkaso teritorijų apsaugos kryptis, priemonės ekologiniam potencialui didinti:

a) Apželdinimas mišku, medynų apsauga nuo gaisrų. Medynų apsaugai nuo gaisrų rekomenduojama įrengti ir atnaujinti priešgaisrines juostas, išsaugoti ežerų, upių upelių, griovių

tinklą.

c) Ekologinė žemdirbystė. Ekologinio ūkininkavimo esmė – sintetinių, greitai išsiplaunančių trąšų ir cheminių medžiagų pakeitimas organinėmis medžiagomis ar mechaninėmis agropriemonėmis.

Gamtinio karkaso teritorijoje planuojant ūkinę veiklą, nėra įrašytą į Lietuvos Respublikos planuojamos ūkinės veiklos poveikio aplinkai vertinimo įstatymo 1 ir 2 priedus, atliekamos atitinkamos poveikio gamtiniam kraštovaizdžiui ir biologinei įvairovei vertinimo procedūros, numatomos priemonės antropogeniniam poveikiui kompensuoti, gamtiniam kraštovaizdžiui ir biologinei įvairovei išsaugoti ar atkurti.



5 pav. Ištrauka iš Vilniaus apskrities miškų tvarkymo schemos patvirtintos 2014-05-16

Projektuojama teritorija patenka į prioriteto plotą, kur miško sodinimas yra leistinas. Miškingumo didinimui svarbūs yra demografiniai pokyčiai atskirose vietovėse (gyventojų skaičiaus mažėjimas ir didelis nedarbo lygis). Didėjantys rekreacijos, turizmo ir estetiško natūralaus kraštovaizdžio išsaugojimo poreikiai įpareigoja plėsti miškų plotus rekreacinio prioriteto arealuose, prie miestų, kai kurių vandens telkinių, kelių, gerinant kultūros vertybių apsaugą ir naudojimą. Miškas yra vienas iš svarbiausių kraštovaizdžio komponentų, lemiančių biologinės įvairovės, tvarių ekosistemų, kraštovaizdžio formavimą ir išsaugojimą. Miškai su itin laidžiais vandeniu dirvožemiais, taupiu drėgmės naudojimu garantuoja stabilią gruntinių ir požeminių vandenų mitybą, išsaugo šių vandenų gerą kokybę, reguliuoja upių nuotėkį ir oro sudėtį. Miško konservacinės, apsauginės, rekreacinės ir įvairios socialinės-kultūrinės funkcijos pastaruoju

metu dažniausiai vertinamos labiau nei iš jo gaunama mediena. Tačiau ir medienos poreikiai nuolat didėja. (žr. 5 pav ).

### III. PROJEKTO SPRENDINIAI

Kaimo plėtros projekto rengimo metu sklype numatoma, kitos (fermų, ūkio, šiltnamių, kaimo turizmo) paskirties statinių statybos zona, kurie bus reikalingi žemės ūkio veiklai nekeičiant pagrindinės tikslinės žemės naudojimo paskirties ir naudojimo būdo. Statybos vieta parinkta pagal savininko pageidavimus, laikantis teritorijų planavimo reikalavimų.

Žemės ūkio veiklai teritorija projektuojama 3,2500 ha. kitų (fermų, ūkio, šiltnamių, kaimo turizmo) paskirties statinių statybos zona suprojektuota – 1,5632 ha, neviršija 50% viso žemės ploto. Brėžinyje yra nustatoma ūkio veiklai statinių statybos zona. Pažymima, kad sprendinių brėžinyje nurodyta statybos zona nebus užstatyta 100%.

Projektuojamoje teritorijoje planuojamas riešutmedžių auginimas, todėl vadovaujantis LR Vyriausybės 2004-08-18 nutarimo Nr. 967 „Planų ir programų strateginio pasekmių aplinkai vertinimo tvarkos aprašas“ nuostatomis (Žin., 2011, Nr. 50-2431) strateginio pasekmių aplinkai vertinimo procedūros neatliekamos. Pagal Planuojamos ūkinės veiklos poveikio aplinkai vertinimo įstatymo (Žin., 1996, Nr. 82 1965; 2008, Nr. 81-3167) reikalavimus, planuojama ūkinė veikla nepatenka, dėl poveikio aplinkai vertinimo rūšių sąrašą, todėl planuojamos ūkinės veiklos poveikio aplinkai vertinimo procedūros neatliekamos.

Žemės sklypui Kad. Nr. 8935/0004:0026 taikomos specialiosios žemės naudojimo sąlygos vadovaujantis Lietuvos Respublikos Specialiųjų žemės ir miško naudojimo sąlygų įstatymu 2019 m. birželio 6 d. Nr. XIII-2166 .

**4 lentelė.** Duomenys apie žemės sklypą suformavus žemės ūkio veiklai statinių statybos zoną.

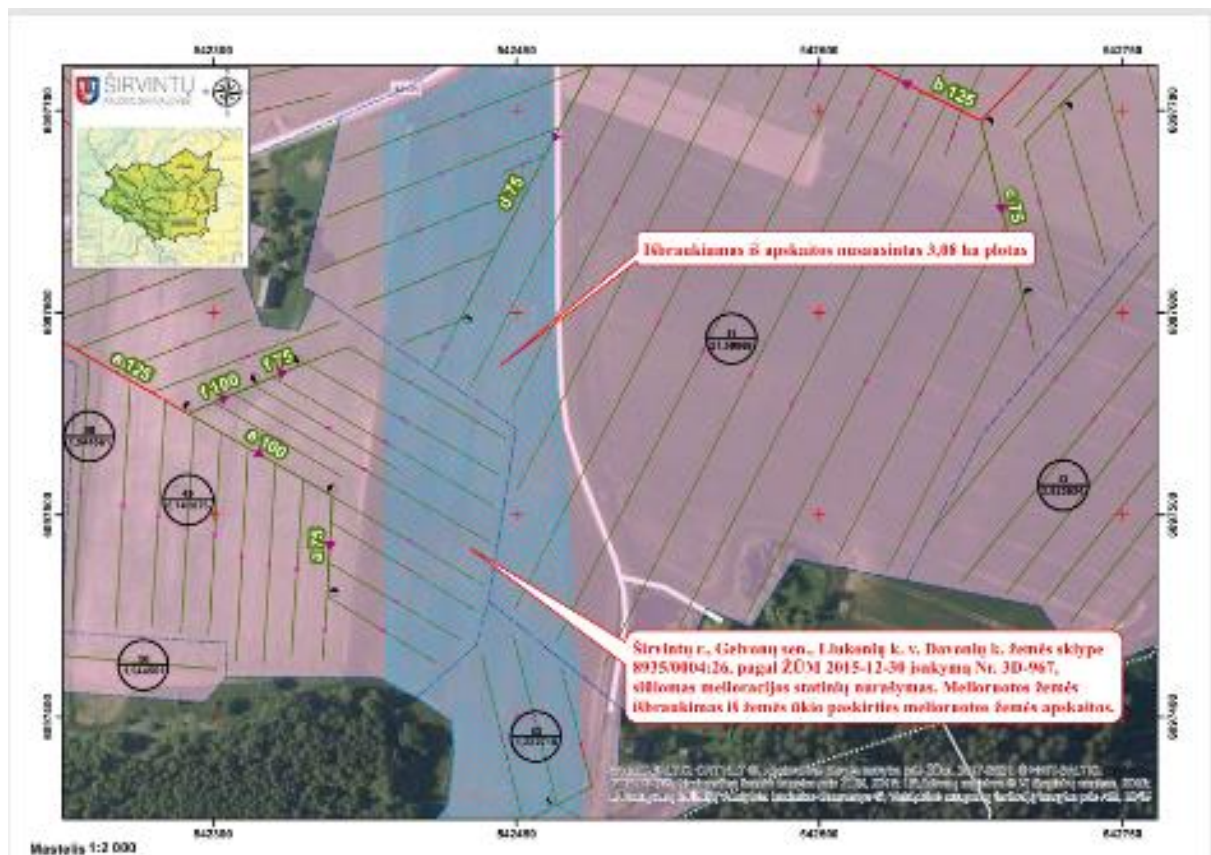
Adresas	Širvintų r. sav., Gelvonų sen., Davonių k.,
Kadastro vietovė	Liukonių
Kadastro Nr.	8935/0004:0026
Nuosavybė	D. S., (privatus asmuo)
Plotas, ha	3,2500
Daikto pagrindinė naudojimo paskirtis	Z – Žemės ūkio paskirties žemė
Žemės sklypo naudojimo būdas	-
Našumo balas	25,7
Matavimų tipas	Žemės sklypas suformuotas atliktais kadastriniais matavimais.
Taikomos šios specialiosios žemės naudojimo sąlygos ir jų plotai	101 – Elektroninių ryšių tinklų elektroninių ryšių infrastruktūros apsaugos zonos (III skyrius, vienuoliktasis skirsnis) – 0,0151 ha.; 102 – Kelių apsaugos zonos (III skyrius, antrasis skirsnis) – 0,1678 ha.; 106 – Elektros tinklų apsaugos zonos (III skyrius, ketvirtasis skirsnis) – 0,2836 ha.; 126 – Miško žemė (VI skyrius, trečiasis skirsnis) – 0,0671 ha.;

	152- Dirvožemio apsauga žemės ūkio paskirties žemės sklypuose (VI skyrius, keturioliktasis skirsnis) – 3,1829 ha.;
Servitutai	Nėra
Pastatai	Nėra
Ūkininko pažymėjimo Nr.	ŪP Nr. 0193205

Projektuojama teritorija šiaurinėje pusėje ribojasi prie Valstybinės reikšmės rajoninio kelio Nr. 4305, Musninkai – Čiobiškis – Gelvonai – Vitynė. Kadangi rajoninės reikšmės keliui yra taikoma 20 m. apsaugos zona, statinių statybų zona projektuojama pietinėje sklypo dalyje. Rytinėje pusėje ribojasi su projektuojama 4 m. pl. keliu. Ir taikoma vietinės reikšmės IV kategorijos keliui 3 metrų nuo kelio briaunos apsaugos zona.

Rytinėje, pietinėje ir vakarinėje pusėje statybos zonos riba planuojama ne mažesniu kaip 3,00 m. atstumu nuo žemės sklypo ribų, vadovaujantis LR aplinkos ministro 2005 m. liepos 01 d. įsakymu Nr. D1-338 „Dėl statybos techninio reglamento STR 2.02.09:2005 „Vienbučiai ir dvibučiai gyvenamieji pastatai“.

Žemės sklype melioracijos statiniai yra nurašyti, išbraukti iš apskaitos nusašintos 3, 0800 ha. vadovaujantis Širvintų rajono savivaldybės administracijos raštu 2024-07-09 Nr. 40-702. , vadovaujantis Žemės ūkio ministerijos įsakymų 2015 m. gruodžio 30 d. Nr. 3D-967 siūlomas melioracijos nurašymas. Todėl melioruotos žemės ir melioracijos statinių apsaugos zonos (VI skyrius, antrasis skirsnis) yra netaikomas.



*6 pav. Ištrauka iš Širvintų rajono savivaldybės administracijos rašto dėl melioracijos  
statinių nurašymo 2024-07-09*

Įvažiavimo – išvažiavimo kelias planuojamas rytinėje pusėje prie esamo vietinės reikšmės kelio 4 m. pl.. Privažiavimas numatomas 5 m. pločio kelias 0,0015 ha. iki statybos zonos. Kelio plotis ir vieta gali būti keičiami neplanuojant naujų nuovažų nuo rajoninio kelio rengiant techninį projektą.

Žemės sklypui, nustatyta specialioji žemės naudojimo sąlyga – miško žemė (VI skyrius, trečiasis skirsnis), kadangi pertvarkomas žemės sklypas patenka į miško žemę, kurioje statyti statinius yra draudžiama. Apsaugant miško medžių šaknis statybos zona nuo miško ribos 3 m. ir daugiau. Nes šaknų augimo zona lygi plotui, nustatytam pagal medžio lajos projekcijos į šaknų sistemą spindulį, padidintą 1 metru. Kasimo darbai šioje vietoje turi būti atliekami labai atsargiai, nenaudojant sunkios statybinės technikos. Riba, už kurios negalima atlikti kasimo darbų, eina nuo kamieno ašies atstumu, lygiu dvigubam kamieno apskritimui, matuojant 1,3 m aukštyje nuo žemės.

Žemės ūkio paskirties žemės sklypuose dirvožemio apsaugos tikslais turi būti taikoma specialioji žemės naudojimo sąlyga, numatyta Lietuvos Respublikos specialiuųjų žemės naudojimo sąlygų įstatymo 110 straipsnyje. Įstatymo 110 straipsnio 4 dalyje nurodytas apribojimas „atliekant žemės kasimo darbus, draudžiama naikinti derlingąjį dirvožemio sluoksnį“ turėtų būti taikomas esant bet kokiam žemės ūkio paskirties žemės sklypo žemės našumo balui, kadangi šiuo atveju nėra numatytų išimčių Įstatyme, be to, derlingas dirvožemio sluoksnis gali būti bet kokio našumo žemės sklype, o į minėto apribojimo plotą neturėtų būti įskaičiuojamos ne žemės ūkio naudmenos (miškai, keliai, užstatyta teritorija, vandenys, pažeista žemė ir kt.)

Planuojamo žemės sklypo dalis patenka į gamtinio karkaso teritorijas. Vadovaujantis 2007 m. vasario 14 d. Lietuvos respublikos aplinkos ministro įsakymu „Dėl gamtinio karkaso nuostatų patvirtinimo“ Nr. D1-96 gamtiniame karkase esančių kitos paskirties žemės sklypų užstatymo tankis ribojamas iki 30 procentų ploto, išskyrus miestuose ir miesteliuose teritorijų planavimo dokumentuose numatytose visuomeninės paskirties teritorijose, kuriose, įvertinus teritorinę

Vadovaujantis kaimo plėtros žemėtvarkos projektų rengimo taisyklėmis formuojama bendra užstatymo teritorijos riba, numatomų statinių išdėstymo vieta projekte nėra sprendžiama. Techniniame projekte yra apsprendžiama konkreti kitos paskirties statinių bei įrenginių planinė padėtis, jų kiekis, taip pat ir sodybos elektrifikavimas, aprūpinimas vandeniu, nuotekų šalinimas bei prisijungimas prie kitų tinklų.

Projektuojama teritorija, žemės ūkio veiklai reikalingų pastatų statybos zona atitinka Lietuvos Respublikos Ūkininko ūkio įstatymo 11 straipsnyje nurodytas statybos sąlygas:

Reikalavimas pastaruosius 3 metus deklaruoti pajamas iš žemės ūkio veiklos netaikomas kitos paskirties pastatų, reikalingų ūkininko veiklai vykdyti, statybai.

Įvertinus projekto sprendinius, kaimo plėtros žemėtvarkos projektas neprieštarauja planuojamai teritorijai taikomų galiojančių atitinkamo lygmens teritorijų planavimo dokumentų sprendiniams.

Parengus kaimo plėtros žemėtvarkos projektą žemės ūkio veiklai reikalingų statinių vietai parinkti, priimti sprendiniai neigiamos įtakos gretimų žemės sklypų naudojimui nesudarys. Priimti sprendiniai trečiųjų asmenų interesų nepažeidžia.

**5 lentelė.** žemės naudmenų eksplikacija po suprojektuotos statinių zonos žemės ūkio veiklai.

Žemės sklypo Nr.	Bendras plotas, ha	Žemės ūkio naudmenos				Miškas, ha	Želdiniai, ha	Keliai		Užstatyta teritorija, ha	Vandenyys, ha	Kita žemė, ha	Nusausinta žemė, ha
		Iš viso, ha	Ariama, ha	Sodai, ha	Pievos, ha			Iš viso, ha	Iš jų servitutiniai ha				
8935/0004:0026	3,2500	1,6182	1,6182	-	-	0,0671	-	0,0015	-	1,5632	-	-	-

### ***Priešgaisrinė sauga.***

Gaisro plitimas į gretimus pastatus bus skaičiuojamas techninio projekto metu, bus atlikti skaičiavimai pagal Priešgaisrinės apsaugos ir gelbėjimo departamento prie vidaus reikalų ministerijos direktoriaus įsakymu 2010 m gruodžio 7 d. „Dėl gaisrinės saugos pagrindinių reikalavimų patvirtinimo“ Nr. 1-338.

Gaisro atveju prie projektuojamos statinių statybos zonos galima privažiuoti vietinės reikšmės keliu 4 m. pl.

Artimiausios priešgaisrinė gelbėjimo tarnybos – Gelvonų ugniagesių komanda (Širvintų rajono savivaldybės priešgaisrinė tarnyba), esanti Pirties g. 13 Gelvonų mstl. Gelvonų sen.,

Rengiant statinio projektą numatyti gaisro plitimo į gretimus statinius ribojimą, automatines gaisrines signalizacijas ir kitas priemones. Minimalus priešgaisrinis atstumas tarp gretimų I laipsnio atsparumo ugniai pastatų yra 6m. Projektuojama teritorija šiuo metu nėra užstatyta.

Lauko gaisrinio vandentiekio tinklus būtina spręsti atsižvelgiant į pastatų ir statinių techninius parametrus rengiant pastatų ir statinių techninių projektus.

## **IV. SPRENDINIŲ POVEIKIO APLINKAI VERTINIMAS.**

Vadovaujantis Lietuvos Respublikos planuojamos ūkinės veiklos poveikio aplinkai vertinimo įstatymo 2 priedu PAV neatliekamas, kadangi planuojama ūkinė veikla nepatenka į minėto priedo sąrašą. Planuojami ūkinių pastatų statyba (deklaravus 3 metų pajamas ir

gyvenamas namas) riešutų auginimui. SPAV neprivaloma atlikti, kadangi: nepatenka į planuojamos ūkinės veiklos poveikio aplinkai vertinimo įstatymo 1 ar 2 priedus; nepatenka į „Natura 2000“ teritoriją.

Kaimo plėtros žemėtvarkos projekto sprendiniai neformuoja vietovėje sanitarinių apsaugos zonų (SAZ), taip pat nepatenka ir į kitos ūkinės veiklos sanitarines apsaugos zonas, žemės sklypo plano sprendiniai nepažeidžia leistinų normų, nedaro neigiamo poveikio gyvenamajai aplinkai tokio kaip triukšmas, atmosferinės taršos bei natūralaus apšvietimo izoliavimo aspektais, todėl atitinka visuomenės sveikatos norminių teisės aktų reikalavimus. Inžinerinių tinklų perspektyvinė plėtra vykdoma pagal poreikį ir vadovaujantis tinklus eksploatuojančių organizacijų techninių sąlygų reikalavimais. Žemės sklypo plano sprendiniai, neigiamo poveikio aplinkosauginiu bei sveikos gyvenamosios aplinkos užtikrinimo aspektu, neturės.

Tinkamai įgyvendinus parengto kaimo plėtros projekto tikslus turės teigiamą ilgalaikį poveikį teritorijos vystymo darnai ir planuojamai veiklos sričiai, ekonominei ir socialinei aplinkai, gamtinei aplinkai ir kraštovaizdžiui, o neigiamas trumpalaikis poveikis galimas tik statybos laikotarpiu ir ilgalaikėje perspektyvoje išnyks.

## **V. PARENGTO PROJEKTO VIEŠINIMAS.**

Viešinimo procedūros atliekamos Teritorijų planavimo įstatymo 35 straipsnyje ir Visuomenės informavimo, konsultavimo ir dalyvavimo priimant sprendimus dėl teritorijų planavimo nuostatuose nustatyta bendraja teritorijų planavimo dokumentų viešinimo procedūrų tvarka.

Informacija apie rengiamą projektą skelbiama Nacionalinės žemės tarnybos interneto tinklalapyje, seniūnijos skelbimų lentoje.

Su rengiamo kaimo plėtros žemėtvarkos projekto sprendiniais visuomenė galėjo susipažinti Lietuvos Respublikos teritorijų planavimo dokumentų rengimo ir teritorijų planavimo proceso valstybinės priežiūros informacinėje sistemoje TPDRIS – S-VT-89-25-12, bei projekto rengėjo patalpose. Susipažinti su parengto projekto sprendiniais skiriamas ne trumpesnis kaip 10 darbo dienų laikotarpis.

Aiškinamasis raštas yra neatsiejama projekto dalis (paslaugos bylos Nr. S-VT-89-25-12)  
Parengė Rūta Paplauskienė