

# AIŠKINAMASIS RAŠTAS

**Planavimo organizatorius:** L. S. (duomenys nuasmeninti)

**Sklypo savininkai:** L. S. ir S. S. (duomenys nuasmeninti)

**Projekto rengėjas:** G. Stankaus individuali veikla.

**Projekto autorius:** Gintautas Stankus (tel. +37068681614).

**Planuojama teritorija:** žemės sklypas (kad. Nr. 5543/0004:192), esantis Greičiūnų k., Vėžaičių sen., Klaipėdos r. sav.

**Planavimo tikslai ir uždaviniai:** parinkti žemės ūkio veiklai reikalingų statinių statybos vietą. Suplanuoti žemės ūkio paskirties žemės sklypo (sklypų) teritoriją, nustatant kitos (fermų, ūkio, šiltnamių, kaimo turizmo) paskirties statinių statybos zoną.

**Projektas rengiamas pagal:**

- Nacionalinės žemės tarnybos prie AM Klaipėdos apygardos žemės tvarkymo ir administravimo skyriaus vedėjo 2024-09-06 įsakymą Nr. 4KPI-64-(15.4.3 E.) „Dėl kaimo plėtros žemėtvarkos projekto rengimo pradžios ir planavimo tikslų nustatymo“;

- Klaipėdos rajono savivaldybės administracijos Architektūros ir urbanistikos skyriaus 2025-01-23 pažymą apie nustatytas planavimo sąlygas kaimo plėtros žemėtvarkos projektui rengti Nr. REG29226818;

**Projektas rengiamas:** Lietuvos Respublikos teritorijų planavimo dokumentų rengimo ir teritorijų planavimo proceso valstybinės priežiūros informacinėje sistemoje **TPDRIS paslaugos Nr. S-VT-55-24-1118**.

**Planuojamam žemės sklypui taikomi galiojančių atitinkamo lygmens teritorijų planavimo dokumentai:**

- Dėl Lietuvos Respublikos teritorijos bendrojo plano rengimo Nr. T00087007;
- Klaipėdos rajono savivaldybės teritorijos bendrojo plano sprendinių, patvirtintų Klaipėdos rajono savivaldybės tarybos 2011-02-24 sprendimu Nr. T11-111 „Dėl Klaipėdos rajono savivaldybės teritorijos bendrojo plano patvirtinimo“ koregavimas Nr. T00085152;
- Klaipėdos apskrities nekilnojamojo kultūros paveldo tinklų schema Nr. T00052656;
- Klaipėdos apskrities miškų tvarkymo schema Nr. T00053851;
- Klaipėdos rajono dviračių trasų specialusis planas Nr. T00077612;
- Klaipėdos rajono savivaldybės nekilnojamojo kultūros paveldo tinklų schema Nr. T00052657;
- Klaipėdos rajono savivaldybės teritorijos miškų išdėstymo žemėtvarkos schema Nr. T00063472;
- Klaipėdos rajono geriamojo vandens tiekimo ir nuotekų tvarkymo infrastruktūros plėtros planas Nr. T00088096.

### **Panaudota kartografinė ir tyrimų medžiaga:**

- Georeferencinių erdviųjų duomenų rinkinys M 1:10000 (GDR10LT);
- Rastrinis ortofotografinis žemėlapis ORT10LT (2021-2023m);
- Nekilnojamojo turto kadastro duomenys;
- Saugomų teritorijų kadastro duomenys.

### **Esamos būklės analizė**

#### **Planuojamos žemės sklypo charakteristika:**

adresas – Greičiūnų k., Vėžaičių sen., Klaipėdos r. sav.;

kadastrinis Nr. 5543/0004:192;

bendras sklypo plotas – 0.5700 ha;

*Žemės ūkio naudmenų plotas:*

ariamasis žemės plotas – 0.5430 ha;

kitas žemės plotas – 0.0270 ha.

Pagrindinė žemės naudojimo paskirtis – žemės ūkio;

naudojimo būdas – kiti žemės ūkio paskirties žemės sklypai.

#### **Pagal 2019-06-06 Nr. XIII-2166 LR specialiųjų žemės naudojimo sąlygų įstatymą iki kaimo plėtros žemėtvarkos projekto rengimo, sklype neįregistruotos Nekilnojamojo turto registre teritorijos, kuriose taikomos specialiosios žemės naudojimo sąlygos:**

- 121 Melioruotos žemės ir melioracijos statinių apsaugos zonos (VI skyrius, antrasis skirsnis) (0.5000 ha);
- 163 Paviršinių vandens telkinių apsaugos zonos (VI skyrius, septintasis skirsnis) (0.6000 ha).

**Planuojamas sklypas ribojasi:** ties šiaurine riba su laisvu valstybės žemės fondu, kuriame yra miškas, ties rytine riba ribojasi su pravažiuoju, ties pietine riba ribojasi su pravažiuoju, ties vakarine riba sklypas ribojasi su gretimu žemės sklypu kad. Nr. 5543/0004:190.

Projektuojama teritorija nepatenka į nekilnojamojo kultūros paveldo objektų teritoriją ar jų apsaugos zonas. Artimiausias kultūros paveldo objektas – **Greičiūnų k. senosios kapinės (kodas 24417)**, nutolęs nuo planuojamos teritorijos - 820 m.

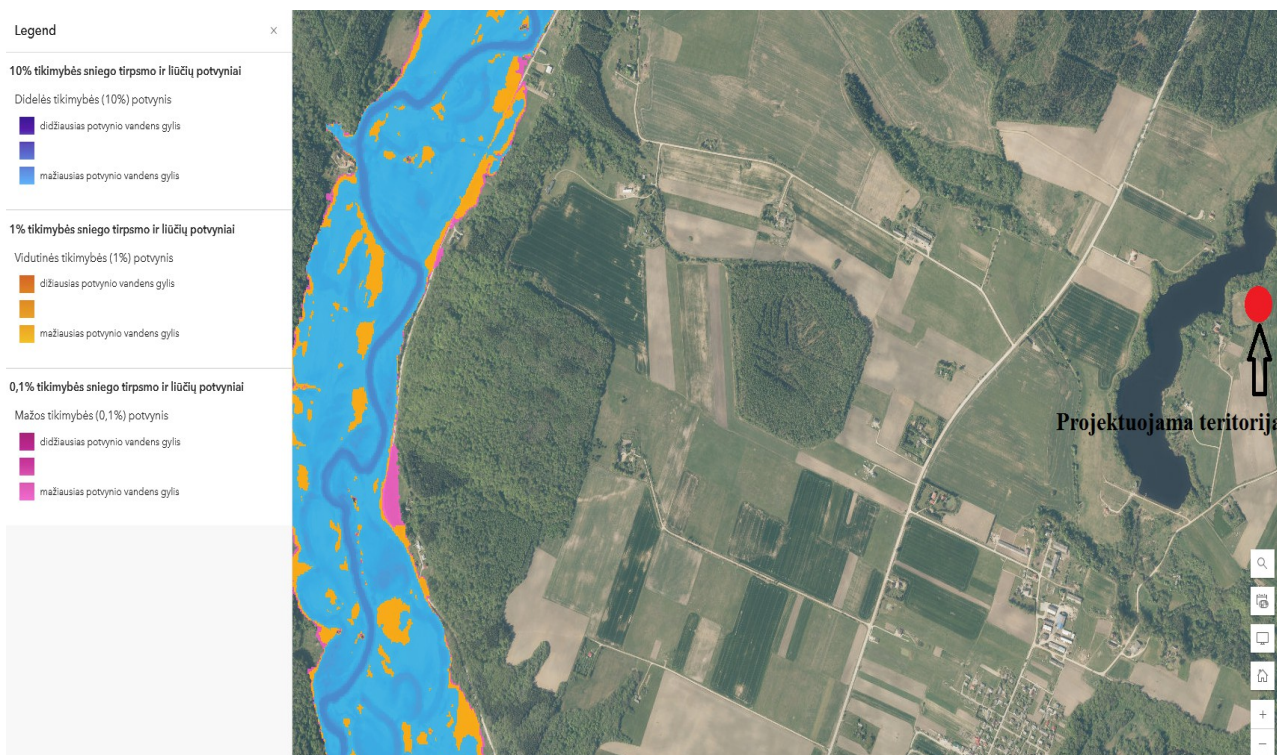
Planuojama teritorija yra nutolusi nuo artimiausios saugomos teritorijos t. y. **Minijos senslėnio kraštovaizdžio draustinio** – 1150 m.

Nuo „NATURA 2000“ teritorijos **Minijos upės slėnis buveinių apsaugai svarbios teritorijos** planuojama teritorija yra nutolusi - 1150m.

Planuojamoje teritorijoje, pagal LRV 2008-03-12 nutarimo Nr. 206 „Dėl kriterijų, pagal kuriuos medžiai ir krūmai, augantys ne miškų ūkio paskirties žemėje, priskiriami saugotiniams, sąrašo

patvirtinimo ir medžių ir krūmų priskyrimo saugotiniams“ galiojančią suvestinę redakciją, saugotinių želdinių nėra, teritorija prižiūrima.

Pagal Aplinkos apsaugos agentūros viešinamą 2018m. „Potvynių grėsmės ir rizikos žemėlapi“:



planuojamas žemės sklypas nepatenka į sniego tirpsmo ir liūčių potvynių užliejamas teritorijas.

Pagal Miškų kadastro duomenis artimiausias miško sklypas ribojasi su planuojamo žemės sklypo šiaurine riba. Projekte suplanuota žemės ūkio veiklai reikalingų statinių statybos vieta nuo miško sklypo nutolusi apie 23 metrus, medžių ir krūmų želdinių priskirtų saugotiniams, planuojamame žemės sklype bei jo gretimybėse taip pat nėra, todėl, rengiamam projektui galiojančios redakcijos STR 2.02.09:2005 „Vienbučiai ir dvibučiai gyvenamieji pastatai“ 3 priedo reikalavimai neaktualūs.

### Suplanuoti sprendiniai, paaiškinimai, pagrindimai

Žemės sklype kad. Nr. 5543/0004:192 suplanuotos žemės ūkio veiklai reikalingų statinių statybos vietos plotas – 0.3009 ha;

Parinktoje statinių statybos vietoje planuojama statyti žemės ūkio veiklai reikalingus ūkio, šiltnamių, kaimo turizmo statinius.

### **Parinktos (suplanuotos) žemės ūkio veiklai reikalingų statinių statybos vietos ribų aprašymas**

Žemės ūkio veiklai reikalingų statinių statybos vietos (*toliau – statybos vietos*) riba ties planuojamo sklypo rytine ir vakarine ribomis yra atitaujta nuo sklypo ribų 3 metrus. Pietinė statybos vietos riba yra sutapatinta su 12,5 cm diametro drenažo rinktuvo apsaugos zonos riba. Šiaurinė statybos vietos riba yra sutapatinta su pastatų statybos riba nuo Greičiūnų tvenkinio. Pastatų statybos riba nuo Greičiūnų tvenkinio yra nustatyta atidedant ją nuo tvenkinio pakrantės apsaugos juostos ribos 50 m link planuojamo žemės sklypo.

### **Privažiavimo prie žemės sklypo galimybės:**

Iki pertvarkomos teritorijos privažiuojama, **važiuojant nuo Butkų Juzės gatvės** (gatvė Klaipėdos rajono savivaldybės kelių ir gatvių dangų žiniaraščiuose pažymėta, kaip vietinis kelias Nr. KL1815 (Butkų Juzės g.)), **vietiniu keliu**, Klaipėdos rajono savivaldybės kelių ir gatvių dangų žiniaraščiuose pažymėtu **Nr. KL1817** (žiniaraščiuose pažymėtas „Privažiuojamasis kelias prie Greičiūnų nuo kelio KL1815 Lapiai-Šakiniai“, kelio dangos tipas - žvyras, kelio kategorija - **IIIv**). Vietinis kelias **Nr. KL1817** yra registruotas, nekilnojamojo turto registre kaip **inžinerinis statinys - Privažiuojamasis kelias, unikalus Nr. 4400-6243-3856**. Toliau, nuo kelio Nr. KL1817 iki planuojamo sklypo **privažiuojama pravažiuoimu (vietiniu keliu)**, kuriam Lapių k.v. žemės reformos žemėtvarkos projekte suteiktas **Nr.44-III-5** (Klaipėdos rajono savivaldybės kelių ir gatvių dangų žiniaraščiuose šis pravažiavimas nepažymėtas), Vietinio kelio Nr. KL1817 ruožo ilgis iki pravažiavimo (vietinio kelio) Nr. 44-II-5 pradžios – 395 m. Pravažiavimo (vietinio kelio) ruožo ilgis iki įvažiavimo į planuojamą žemės sklypą – 147 m. Pagal VI „Registrų centras“ kadastro žemėlapiu duomenis pravažiavimo (vietinio kelio) Nr. 44-III-5 ruože iki planuojamo žemės sklypo, atstumas tarp abipus pravažiavimo (kelio ruožo) esančių žemės sklypų ribų yra 8,60 m ir daugiau (pravažiavimo gretimybėje yra laisva valstybinė žemė, todėl šiame ruože yra galimybė įrengti IVv kategorijos vietinį kelią). Pagal galiojančios redakcijos Lietuvos Respublikos Aplinkos ministro 2014-06-17 įsakymu Nr.D1-533 patvirtintą Statybos techninio reglamento STR 2.06.04:2014 "Gatvės ir vietinės reikšmės keliai. Bendrieji reikalavimai" 2 lentelę, minimalus IVv kategorijos vietinės reikšmės kelio juostos plotis turi būti ne mažesnis kaip 8.00 m.

Planuojamame žemės sklype, ties pietine sklypo riba, pravažiavimo (vietinio kelio) Nr.44-III-5 plėtrai į IVv kategorijos kelią, planuojamame žemės sklype rezervuojame 0,0033 ha teritoriją, **projekte suplanuodami kelio servitutą S** (tarnaujantį daiktą) – teisė važiuoti transporto priemonėmis, naudotis pėsčiųjų taku. Taip pat, projekte numatome, kad **dalis planuojamo žemės sklypo ties pietine riba pateks į suplanuoto VIv kategorijos kelio 3 m pločio apsaugos zoną (0,0114 ha)**.

Pertvarkomame žemės sklype, ties pietine sklypo riba, privažiavimui nuo pravažiavimo (vietinio kelio) Nr. 44-III-5 iki suplanuotos statybos vietos **P-192 suplanuotas 5 m pločio privažiavimas (K-1)**. Privažiavimas K-1 bus įrengiamas projekto organizatoriaus lėšomis.

**Įvažiavimas (nuovaža) nuo vietinio kelio** į planuojamą žemės sklypą bus įrengtas pagal Lietuvos automobilių kelių direkcijos Statybos rekomendacijas R 36-01 "Automobilių kelių sankryžos" 119-126 p., **bei bus prižiūrimas ir tvarkomas projekto organizatoriaus lėšomis.**

**Pravažiavimas (IVv kategorijos kelias) Nr. 44-III-5** iki įvažiavimo į parinktą žemės ūkio veiklai reikalingų statinių statybos vietą bus įrengtas projekto organizatoriaus ir kitų vietovėje esančių žemės sklypų savininkų lėšomis.

**Gretimų suplanuotų ir planuojamų teritorijų susisiekimo sistemų sprendinių**, galinčių įtakoti šį projektą ir privažiavimą į planuojamą sklypą, nėra. Ūkinė veikla bus vykdoma tame pačiame sklype, be to planuojama vienos šeimos ūkininko veikla nesudarys didesnio transporto srauto.

**Projekte nustatoma, kad pagal 2019-06-06 LR specialiųjų žemės naudojimo sąlygų įstatymą Nr. XIII-2166, į planuojamą žemės sklypą pateks teritorijos, kuriose taikomos specialiosios žemės naudojimo sąlygos, sekančiai:**

- 102 Kelių apsaugos zonos (III skyrius, antrasis skirsnis) (0.0114 ha);
- 121 Melioruotos žemės ir melioracijos statinių apsaugos zonos (VI skyrius, antrasis skirsnis) (0.5000 ha);
- 152 Dirvožemio apsauga žemės ūkio paskirties žemės sklypuose (VI skyrius, keturioliktasis skirsnis) (0.5000 ha);
- 163 Paviršinių vandens telkinių apsaugos zonos (VI skyrius, septintasis skirsnis) (0.5700 ha).

**Pastaba:** TPDRIS pateiktuose erdvinių (vektorinių) duomenų sąrašuose nėra galimybės parinkti „Dirvožemio apsauga žemės ūkio paskirties žemės sklypuose (VI skyrius, keturioliktasis skirsnis)“ ir „Paviršinių vandens telkinių apsaugos zonos (VI skyrius, septintasis skirsnis)“ specialiųjų žemės naudojimo sąlygų apribojimų vektorinius duomenis, todėl šių specialiųjų žemės naudojimo sąlygų apribojimai nėra įtraukti į projekto erdvinius (vektorinius) duomenis.

**Projekte suplanuoti servitutai:**

- Kelio servitutas - teisė važiuoti transporto priemonėmis, naudotis pėsčiųjų taku (tarnaujantis); (kodas 215), S – plotas 0.0033 ha.

Parinktoje žemės ūkio veiklai reikalingų statinių statybos vietoje **nebus projektuojami statiniai, kuriems reikėtų nustatyti sanitarines apsaugos zonas**, pagal galiojantį Lietuvos Respublikos specialiųjų žemės naudojimo sąlygų įstatymą bei pagal aktualios redakcijos Lietuvos Respublikos Sveikatos apsaugos ministro įsakymą 2004-08-19 įsakymą Nr.V-586 „Dėl sanitarinių apsaugos zonų nustatymo ir režimo taisyklių patvirtinimo“.

Parengtas kaimo plėtros žemėtvarkos projektas **nenumato neigiamų pasekmių aplinkai, biologinei įvairovei, visuomenei, gyvūnijai, augalijai, dirvožemiui, vandeniui, orui, materialiajam turtui, kultūros paveldui, kraštovaizdžiui, žemių gelmių ištekliams ir šių veiksnių tarpusavio sąveikai.**

Kitos paskirties statiniai, inžineriniai tinklai, jų statyba, rekonstravimas ir remontas **neturi daryti neleistino poveikio kaimyniniams žemės sklypams bei aplinkiniams pastatams.** Vykdoma veikla statiniuose **nebus tarši.**

Žemės ūkio veiklai reikalingų statinių statybos vieta parinkta atokiai nuo tankiai gyvenamų teritorijų. Arti parinktos statybos vietos **nėra automagistralių, gamyklų ir kitų objektų su nustatytomis sanitarinės apsaugos zonomis, pramonės centru, triukšmo ir kvapo taršos šaltinių.**

Planuojamas žemės sklypas yra mažesnis negu vienas hektaras ir, pagal Planuojamos ūkinės veiklos poveikio aplinkai vertinimo įstatymo (Žin., 2005, Nr.84-3105) 1 arba 2 priedus (sąrašus), tokio dydžio sklypuose, rengiant Kaimo plėtros projektus, **Atranka dėl poveikio aplinkai dėl planuojamai ūkininko veiklos nėra atliekama.**

Projektuojama teritorija **nepatenka į viešojo vandens tiekėjo aptarnavimo zonos centralizuoto vandentiekio ir nuotekynės tinklų išvystymo zoną.** Teritorijoje nėra išvystyta inžinerinė infrastruktūra, nėra centralizuoto nuotekų surinkimo, vandentiekio. **Statinių aprūpinimui vandeniu ir nuotekų sutvarkymui parinktoje žemės ūkio veiklai reikalingų statinių statybos vietoje (zonoje) bus įrengiami vietiniai vandentvarkos įrenginiai.** Lietaus vanduo iš suplanuotos zonos teritorijos dalinai bus pašalinamas vietiniais lietaus vandens surinkimo įrenginiais, nuvedant juos į planuojamam žemės sklype įrengiamą kūdrą. Kita dalis lietaus vandens pasišalins esama drenažo sistema **per gruntą.**

Pagal galiojančio **Klaipėdos rajono savivaldybės teritorijos bendrojo plano** nuostatas, parinktoje žemės ūkio veiklai reikalingų statinių statybos vietoje **didžiausias leistinas pastatų aukštis nuo žemės paviršiaus -12 metrų, didžiausias leistinas sklypo užstatymo intensyvumas - 0.05.**

**Statinių šildymas** numatomas individualus (elektriniais prietaisais, geoterminis, arba kieto kuro kūrenamais katilais).

**Buitinės ir ūkio atliekos** bus surenkamos į konteinerius ir išvežamos į sąvartynus ar antrinių žaliavų surinkimo punktus pagal atskiras sutartis su specializuotomis įmonėmis.

**Inžinerinė infrastruktūra** bus suprojektuota techninio projekto rengimo metu pagal gautas sąlygas ir negalės neigiamai įtakoti gretimoms aplinkoms.

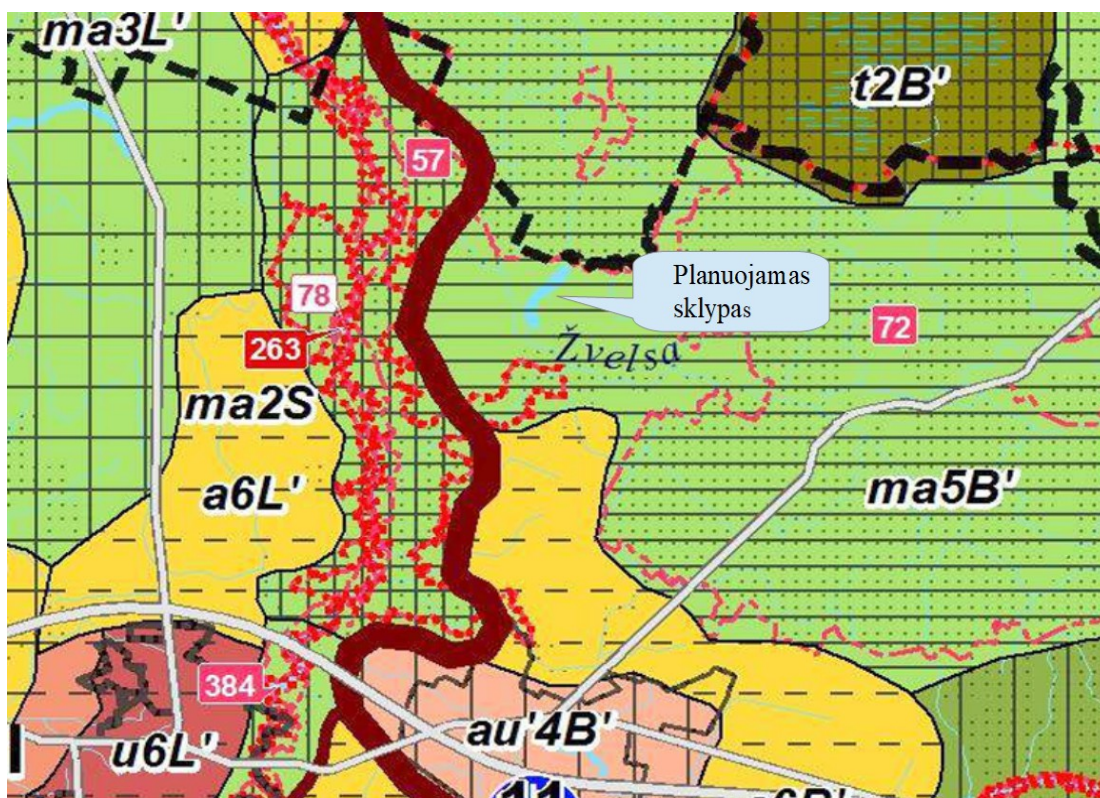
**Elektros tinklų pajungimas** bus sprendžiamas pagal atskirai išduotas projektavimo technines sąlygas.

**Atliekant žemės kasimo darbus** (statant pastatus) bus išsaugotas derlingasis dirvožemio sluoksnis, sustumiant jį į krūvas, o po to panaudojant aplinkos tvarkymu.

Pagal galiojančio Klaipėdos rajono teritorijos bendrojo plano Gamtinio kraštovaizdžio, biologinės įvairovės, gamtos ir kultūros paveldo brėžinį, didžioji dalis pertvarkomos teritorijos patenka į Gamtinio karkaso vietinės (rajoninės) svarbos migracijos koridorių teritoriją, kur palaikomas ir stiprinamas esamas kraštovaizdžio natūralumas. Pagal Gamtinio karkaso nuostatų aktualios redakcijos 15 punktą „Gamtinio karkaso konservacinės, miškų, žemės ūkio ir kitos rekreacinės paskirties teritorijose draudžiama statyti pramonės įmones, kurioms reikalingi taršos integruotos prevencijos ir kontrolės leidimai, formuoti kompaktiškai užstatytas teritorijas“. Statant žemės ūkio veiklai reikalingų statinių statybos vietoje (zonoje) statinius ar pastatus, aukščiau paminėta nuostata lieka nepažeista.

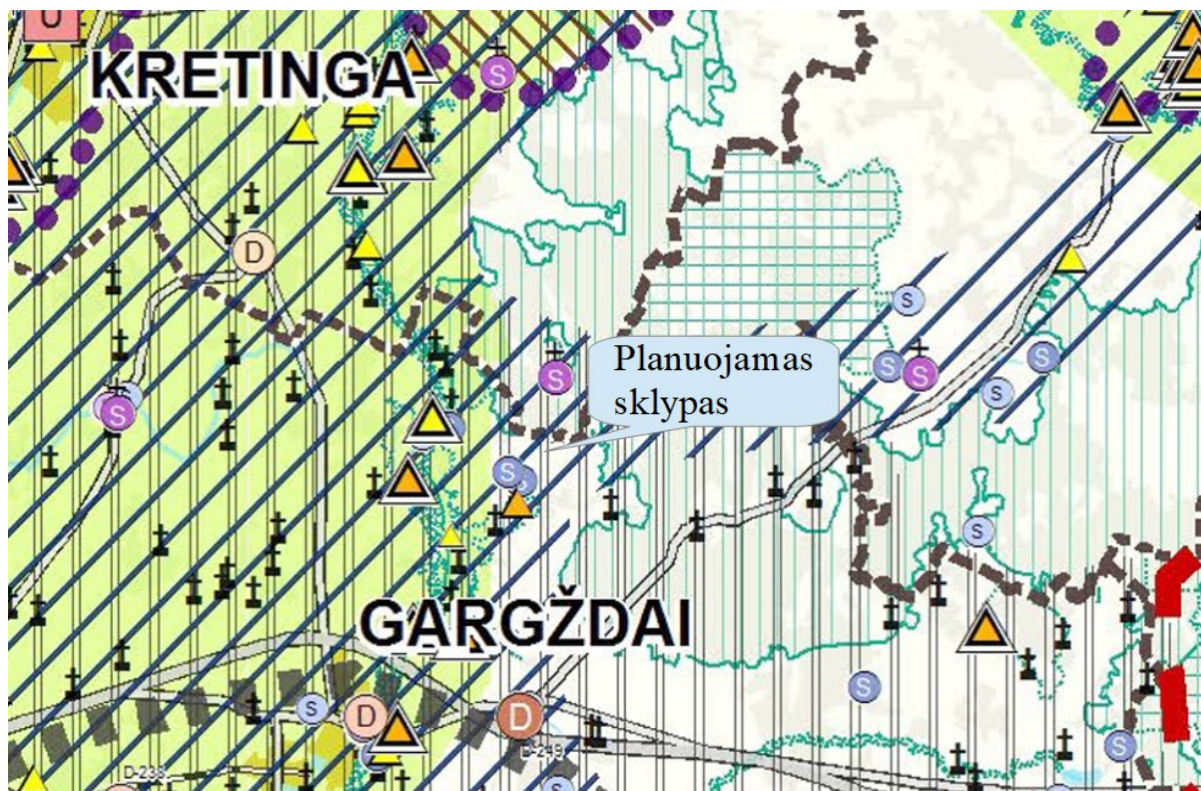
**Parengto kaimo plėtros žemėtvarkos projekto žemės ūkio veiklai reikalingų statinių statybos vietos atitikimas planuojamo sklypo vietovėje galiojantiems teritorijų planavimo dokumentams**

**Pagal Lietuvos Respublikos teritorijos bendrojo plano (dok Nr. T00087007):  
kraštovaizdžio tvarkymo zonų brėžinį**



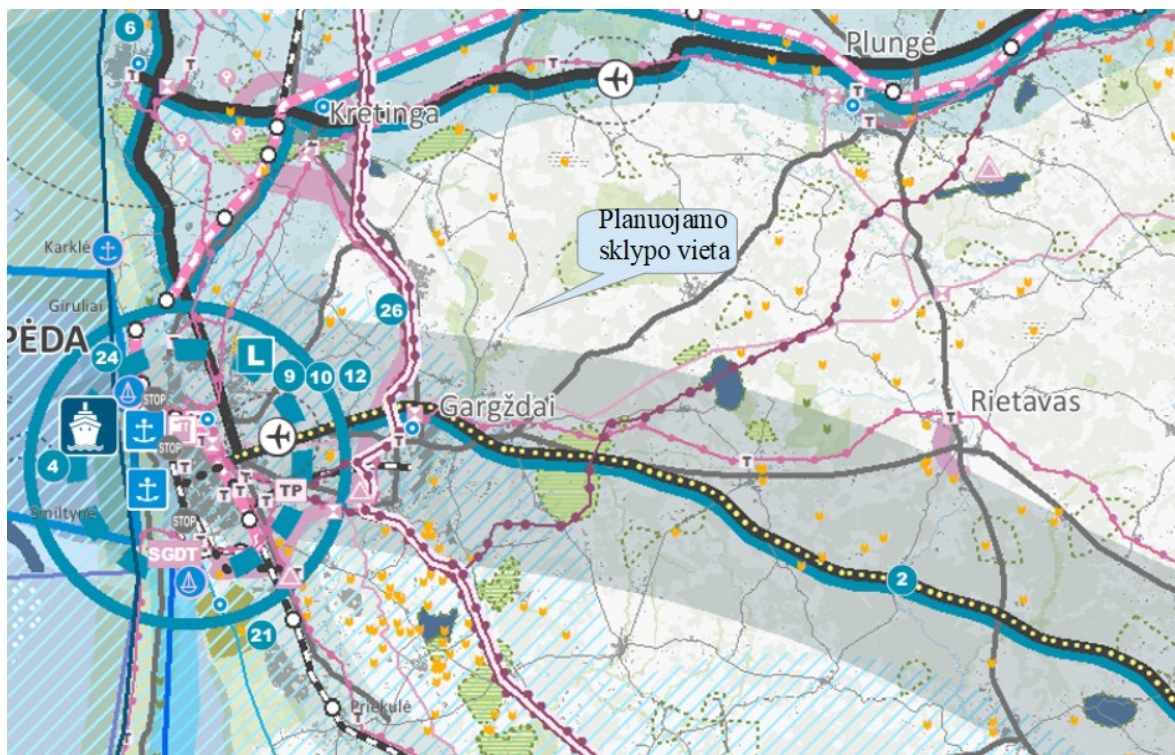
planuojamas žemės sklypas yra zonoje, kurioje yra bendras kraštovaizdžio pobūdis, tai yra – mišraus pobūdžio, miškingas mažai sukultūrintas (miškingas, agrarinis (ma)). Kraštovaizdžio naudojimo pobūdis teritoriniu požiūriu - diferencijuotas mišrus teritorijos naudojimas (intensyvus - konservacinis (5)). Kraštovaizdžio gamtinis pobūdis (pagal gamtinio komplekso tipą) - molinga banguota pakiluma (plynaukštė) (BI).

***kultūros paveldo apsaugos teritorinių prioritetų brėžinį***



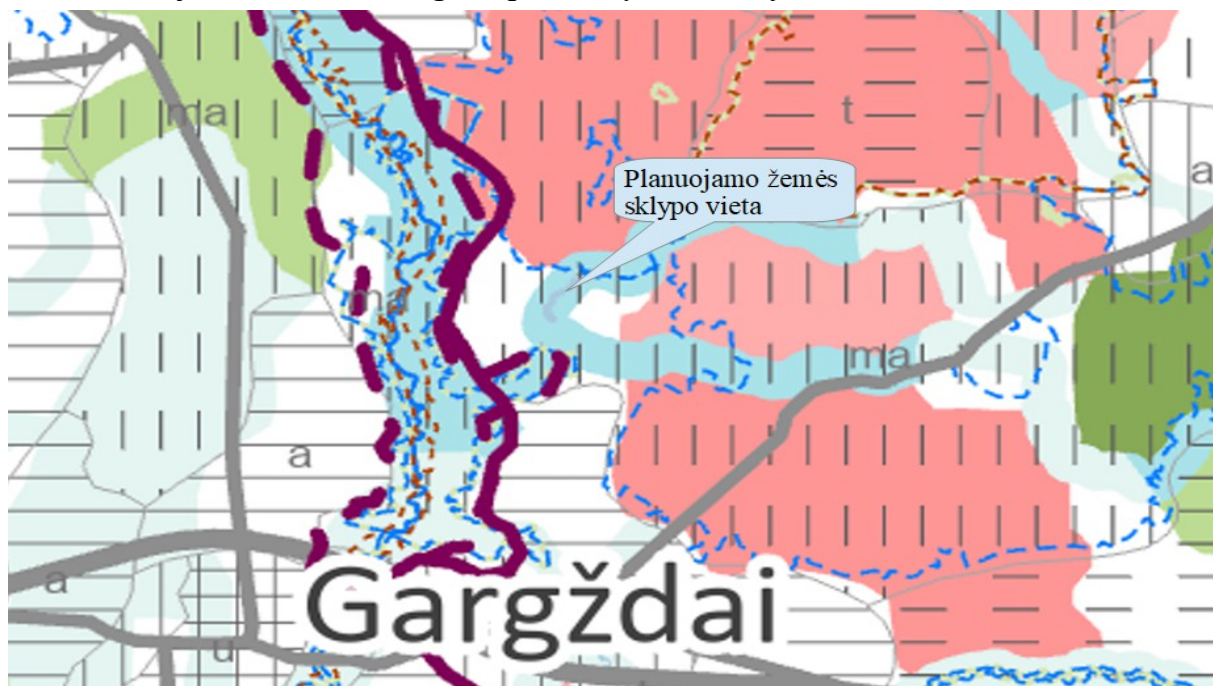
planuojamas sklypas yra dominuojančio kultūros paveldo zonoje, kurioje yra Architektūrinio paveldo – statinių ir statinių kompleksų arealai bei memorialinio paveldo arealai.

***kompleksinės infrastruktūros ir teritorijų rezervavimo valstybės poreikiams brėžinį***



vietovėje, ties planuojamu žemės sklypu sprendinių brėžinyje nėra;

### *kraštovaizdžio formavimo ir ekologinės pusiausvyros brėžinį*



planuojamas žemės sklypas patenka į Gamtinio karkaso Migracijos koridorių teritorijas, kur palaikomas ir stiprinamas esamas kraštovaizdžio natūralumas.

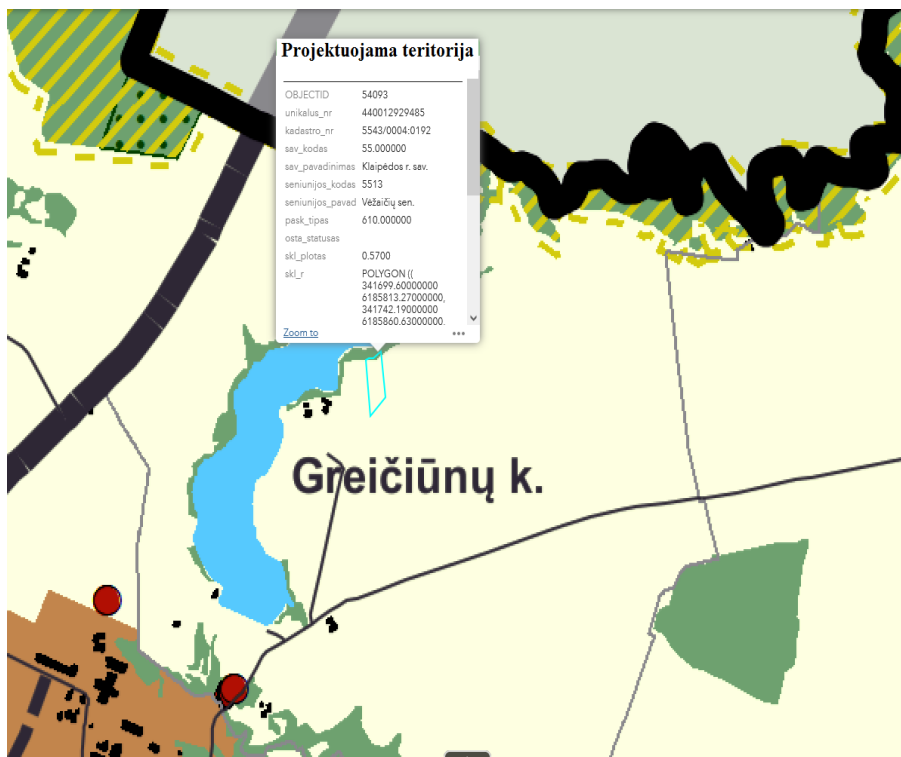
### *Pagal Klaipėdos rajono savivaldybės teritorijos bendrojo plano (dok. Nr. T00085152): -žemės naudojimo ir apsaugos reglamentų brėžinį*



projektuojama teritorija patenka į bendrojo plano 61 funkcinę zoną, žemės ūkio teritorijų zoną. Šioje teritorijoje galimos žemės naudojimo paskirtys: žemės ūkio ir kitos paskirties žemė. Žemės ūkio paskirties žemėje galimi žemės naudojimo būdai – rekreacinio naudojimo (Z3) ir kiti žemės ūkio paskirties (Z4) žemės sklypai. Kitos paskirties žemėje galimi žemės naudojimo būdai – susisiekimo ir inžinerinių komunikacijų aptarnavimo objektų teritorijos (I1), susisiekimo ir

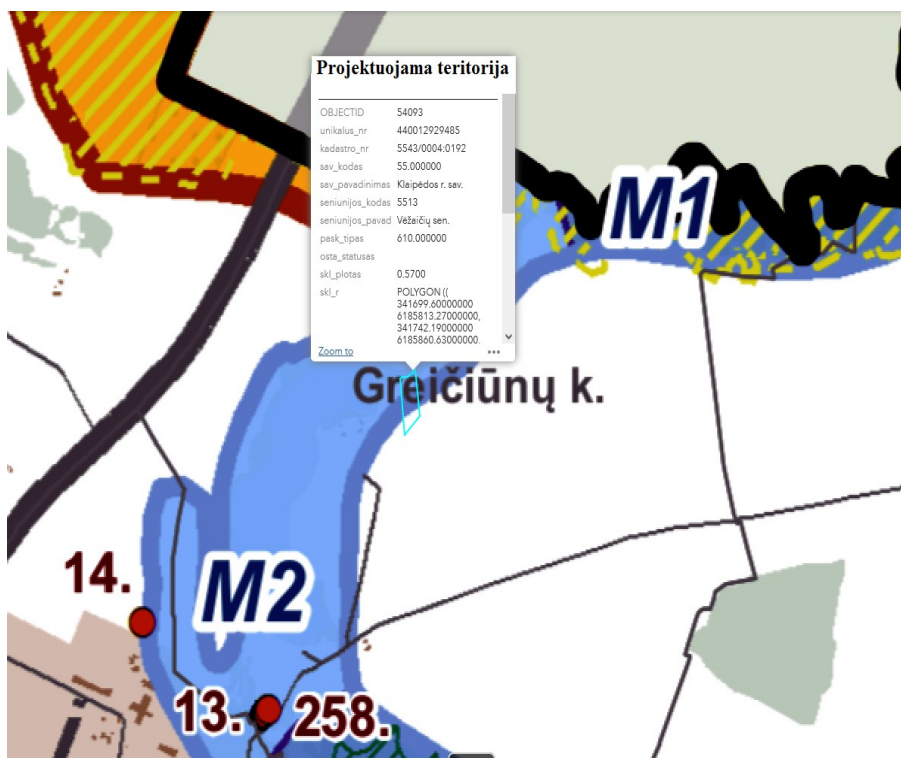
inžinerinių tinklų koridorių teritorijos (I2). Didžiausias leistinas pastatų aukštis nuo žemės paviršiaus 12 metrų. Didžiausias leistinas sklypo užstatymo intensyvumas 0.05.

**- gyvenamųjų vietovių tinklo brėžinį**



projektuojama teritorija patenka į žemės ūkio teritoriją.

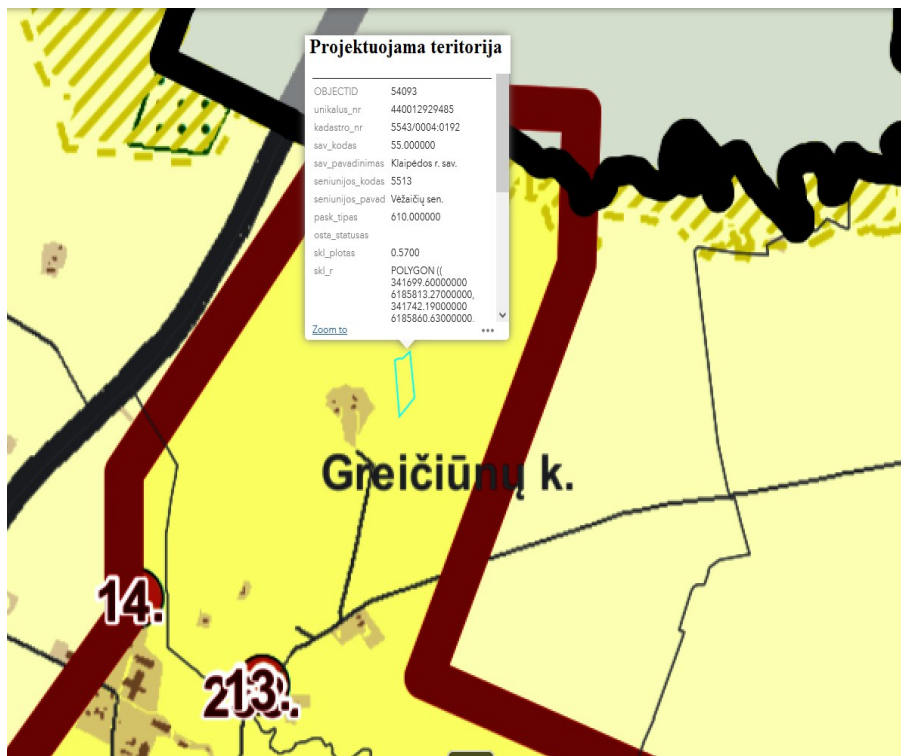
**- gamtinio kraštovaizdžio, biologinės įvairovės, gamtos ir kultūros paveldo brėžinį**



didžioji dalis pertvarkomos teritorijos patenka į Gamtinio karkaso vietinės (rajoninės) svarbos migracijos koridorių teritoriją, kur palaikomas ir stiprinamas esamas kraštovaizdžio natūralumas. Pagal **Gamtinio karkaso nuostatų aktualios redakcijos 15 punktą** „Gamtinio karkaso konservacinės, miškų, žemės ūkio ir kitos rekreacinės paskirties teritorijose draudžiama statyti

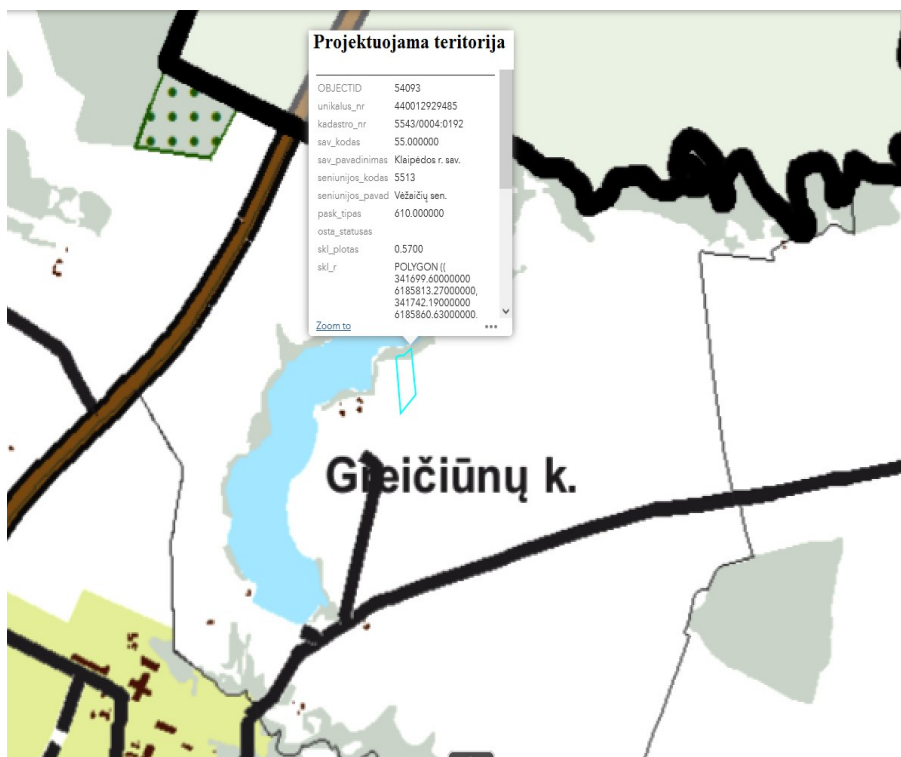
pramonės įmonės, kurioms reikalingi taršos integruotos prevencijos ir kontrolės leidimai, formuoti kompaktiškai užstatytas teritorijas“. Statant žemės ūkio veiklai reikalingų statinių statybos vietoje (zonoje) statinius ar pastatus, aukščiau paminėta nuostata lieka nepažeista.

**- rekreacijos, turizmo, gamtos ir kultūros paveldo plėtojimo brėžinį**



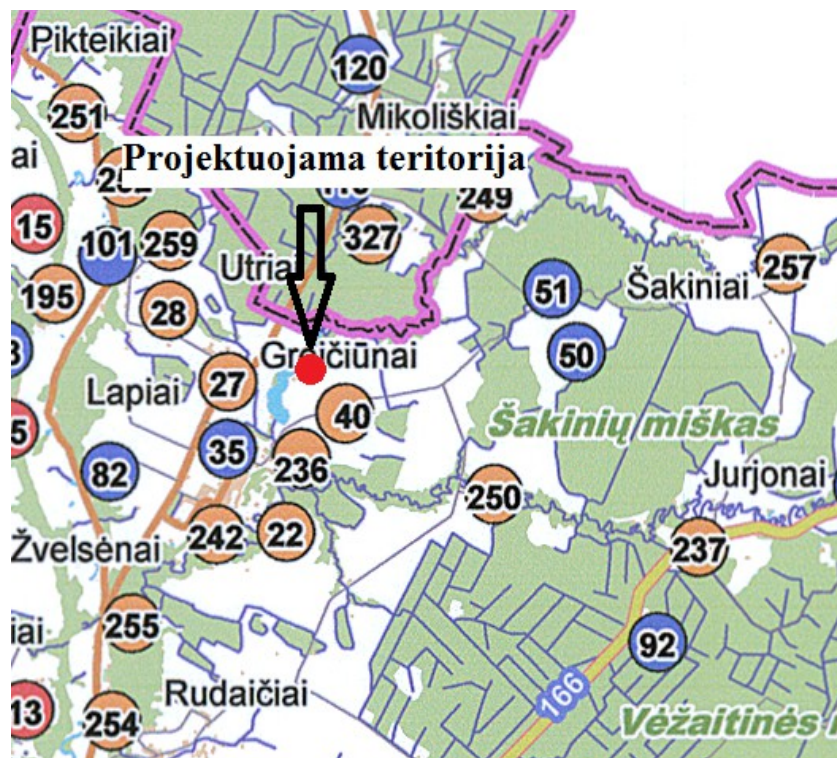
projektuojama teritorija patenka į rekreacinių rajonų vienetų ribą. Resursinių arealų bendrasis rekreacinis potencialas – vidutinis.

**- susisiekimo sistemos ir inžinerinės infrastruktūros brėžinį**



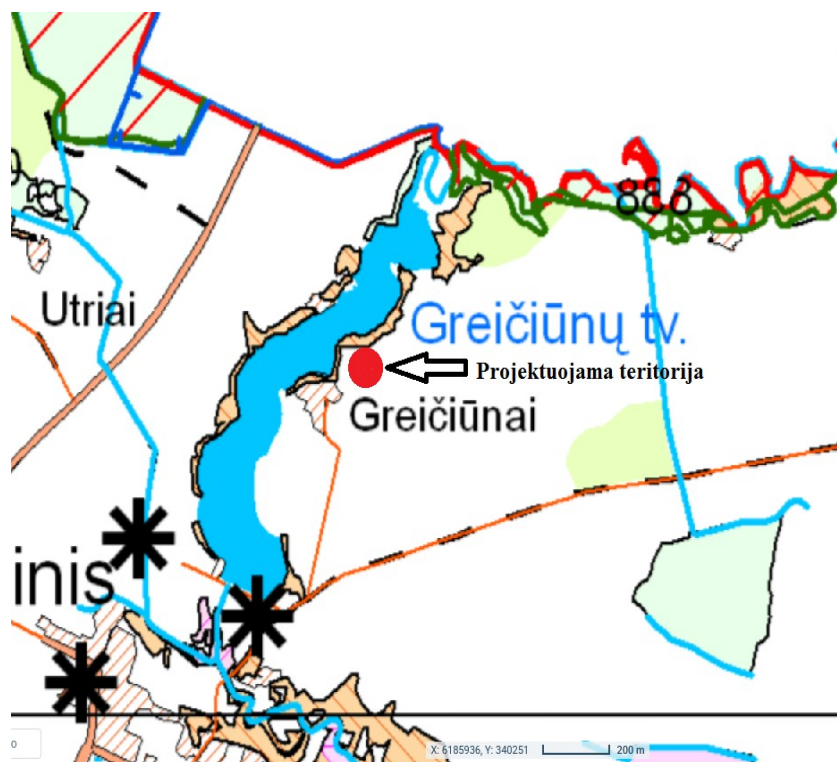
projektuojama teritorija patenka į žemės ūkio teritoriją.

Pagal Klaipėdos apskrities nekilnojamojo kultūros paveldo tinklą schemą (dok Nr. T00052656):



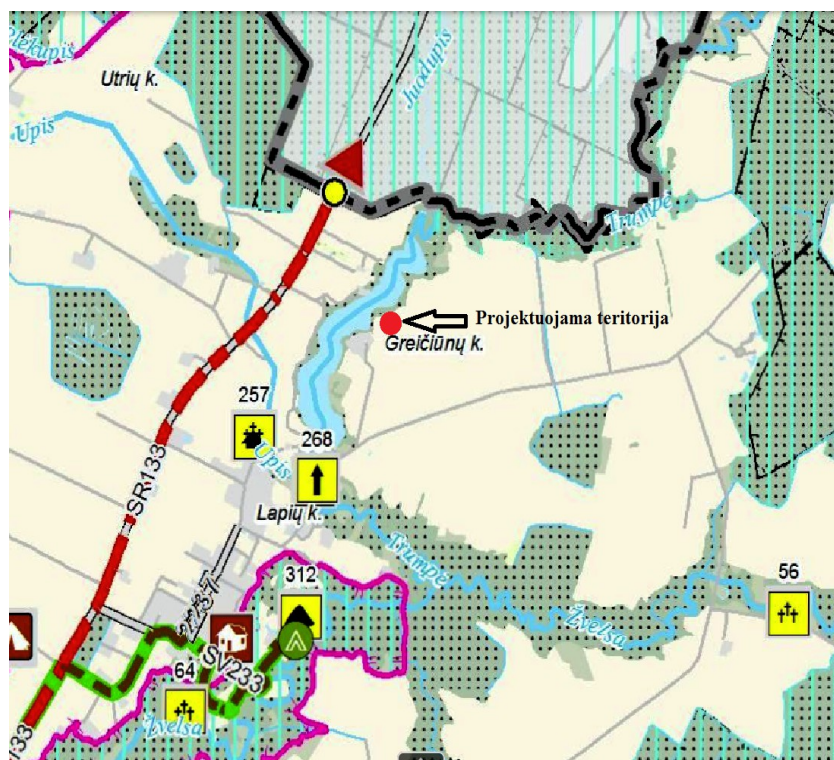
projektuojama teritorija nepatenka į nekilnojamojo kultūros paveldo objektų teritoriją ar jų apsaugos zonas. Artimiausias kultūros paveldo objektas – Greičiūnų k. senosios kapinės (kodas 24417), nutolęs nuo planuojamos teritorijos - 820 m.

Pagal Klaipėdos apskrities miškų tvarkymo schemą (dok Nr. T00053851):



teritorijoje, kurioje yra pertvarkomas žemės sklypas yra numatyta žemės ūkio veikla.

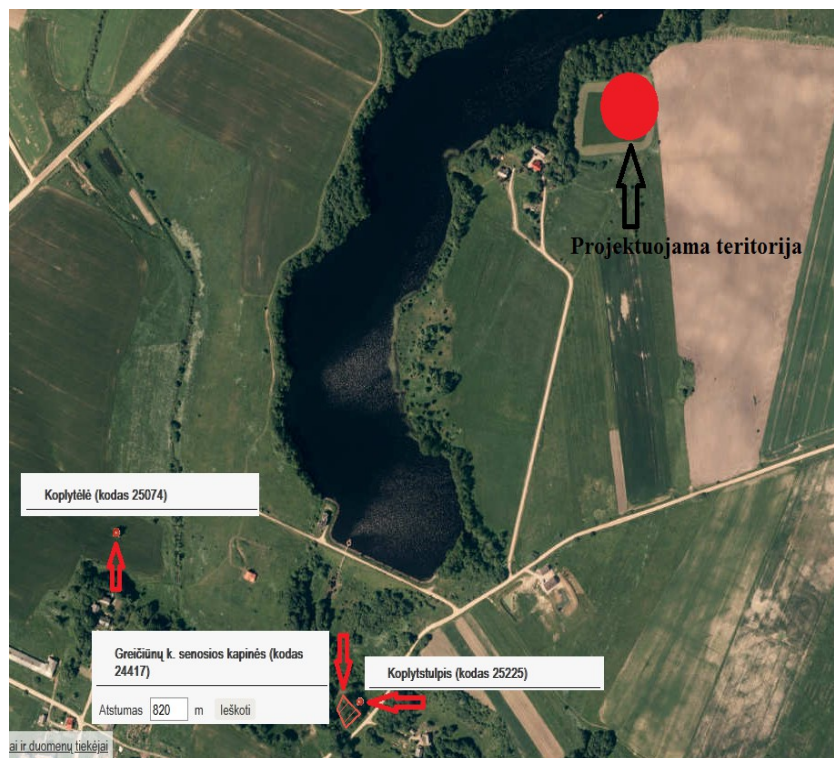
**Pagal Klaipėdos rajono dviračių trasų specialųjį planą (dok. Nr. T00077612):**



ties projektuojama teritorija nėra suplanuotų ar esamų dviračių trasų.

**Pagal Klaipėdos rajono savivaldybės Kultūros paveldo tinklų schemą (dok Nr. T00052657):**





projektuojama teritorija nepatenka į nekilnojamojo kultūros paveldo objektų teritoriją ar jų apsaugos zonas. Artimiausias kultūros paveldo objektas – **Greičiūnų k. senosios kapinės (kodas 24417)**, nutolęs nuo planuojamos teritorijos - 820 m.

**Pagal Klaipėdos rajono savivaldybės teritorijos miškų išdėstymo žemėtvarkos schemą (dok Nr. T00063472):**



teritorijoje, kurioje yra pertvarkomas žemės sklypas yra numatyta žemės ūkio veikla.

Pagal Klaipėdos rajono geriamojo vandens tiekimo ir nuotekų tvarkymo infrastruktūros plėtros planą (dok. Nr. T00088096):



projektuojama teritorija nepatenka į planuojamą viešojo geriamojo vandens tiekimo ir nuotekų tvarkymo teritoriją.

Atlikus, planuojamo žemės sklypo vietovėje galiojančių teritorijų planavimo dokumentų sprendinių apžvalgą, galima teigti, kad parengto kaimo plėtros žemėtvarkos projekto sprendiniai jiems neprieštarauja.

Rengiant naują arba keičiant kaimo plėtros žemėtvarkos projektą, viešinimo procedūros atliekamos TPDRIS visuomenės informavimo, konsultavimo ir dalyvavimo priimant sprendimus dėl teritorijų planavimo nuostatuose nustatyta **bendraja teritorijų planavimo dokumentų viešinimo procedūrų tvarka. Projektas rengiamas Lietuvos Respublikos teritorijų planavimo dokumentų rengimo ir teritorijų planavimo proceso valstybinės priežiūros informacinėje sistemoje TPDRIS paslaugos Nr. S-VT-55-24-1118.**