

**KAIMO PLĖTROS ŽEMĖTVARKOS PROJEKTAS
ŽEMĖS ŪKIO VEIKLAI REIKALINGŲ STATINIŲ STATYBOS VIETAI
PARINKTI**

AIŠKINAMASIS RAŠTAS

I. BENDRIEJI DUOMENYS

Žemės sklypo kadastro Nr.: 3845/0002:0131

Žemės sklypo adresas: Varėnos r. sav., Merkinės sen., Milioniškių k.

Matavimų tipas: Žemės sklypas suformuotas atliekant kadastrinius matavimus.

Žemės sklypo plotas, ha: 2,6995 ha.

Planavimo organizatorius (inic.): *privatus asmuo.*

Projekto rengėjas: MB „Geolitis“, Neries krantinė 16-447, Kaunas, LT-48402, tel. (8 681 62849). Eimantas Plavinskas, kvalifikacijos pažymėjimo Nr. 2R-KP-677.

Planavimo lygmuo: vietovės lygmens specialiojo teritorijų planavimo žemėtvarkos dokumentas.

ŽPDRIS paslaugos Nr.: KPZP-124041.

II. TEKSTINĖ DALIS

1. Planavimo pagrindas

1. Kaimo plėtros žemėtvarkos projektų rengimo ir įgyvendinimo taisyklės, patvirtintos Lietuvos Respublikos žemės ūkio ministro ir Lietuvos Respublikos aplinkos ministro 2004 m. rugpjūčio 11 d. įsakymu Nr. 3D-476/D1-429.
2. Varėnos rajono savivaldybės 2024-01-10 planavimo sąlygos „Pažyma apie nustatytas planavimo sąlygas kaimo plėtros žemėtvarkos projektui rengti“ Nr. (KPP-1).
3. AB „Energijos skirstymo operatorius“ inžineriniai tinklai, Kauno regionas 2023-12-27 planavimo sąlygos „Pažyma apie nustatytas planavimo sąlygas kaimo plėtros žemėtvarkos projektui rengti“ Nr. 12441/12-27;
4. Telia Lietuva, Resursų 1 komanda 2024-01-09 planavimo sąlygos „Pažyma apie nustatytas planavimo sąlygas kaimo plėtros žemėtvarkos projektui rengti“ Nr. 24/01-09-01.
5. Dzūkijos nacionalinio parko ir Čepkelių valstybinio gamtinio rezervato direkcija 2024-01-10 planavimo sąlygos „Pažyma apie nustatytas planavimo sąlygas kaimo plėtros žemėtvarkos projektui rengti“ Nr. T.p. - 1 (10.12).

Taip pat teritorija buvo planuojama atsižvelgiant į kitus teisės aktus, nuostatas, planavimo darbų programą, tikslus bei planavimo organizatoriaus pasiūlymus.

Planavimo sąlygas kaimo plėtros žemėtvarkos projektui rengti išdavė: Varėnos rajono savivaldybė; AB „Energijos skirstymo operatorius“ inžineriniai tinklai, Kauno regionas; Valstybinė miškų tarnyba; Telia Lietuva Resursų 1 komanda; Dzūkijos nacionalinio parko ir Čepkelių valstybinio gamtinio rezervato direkcija.

Planavimo sąlygų išdavimas neaktualus: AB „Amber Grid“; Kultūros paveldo departamentas prie KM Alytaus - Marijampolės teritorinis skyrius; Kauno apygardos žemės tvarkymo ir administravimo skyrius; Varėnos rajono savivaldybės administracija žemės ūkio ir kaimo reikalų skyrius.

Šis projektas yra specialiojo teritorijų planavimo dokumentas, pagal planuojamos teritorijos dydį ir sprendinių konkretizavimo lygį - vietovės lygmens, pagal tvirtinančią instituciją - savivaldybės lygmens.

Informacija apie priimtą sprendimą dėl kaimo plėtros žemėtvarkos projekto rengimo pradžios ir planavimo tikslų bei patvirtinta planavimo darbų programa paskelbta Merkinės seniūnijos skelbimų lentoje ir Nacionalinės žemės tarnybos interneto svetainėje.

Strateginis pasekmių aplinkai vertinimas (SPAV) atliekamas nebuvo, nes parengiamajame etape organizatorius nustatė, kad šiam kaimo plėtros žemėtvarkos projektui, žemės ūkio veiklai reikalingų statinių statybos vietai parinkti SPAV atlikti neprivaloma ir nereikalinga. Vadovautasi Lietuvos Respublikos planuojamos ūkinės veiklos poveikio aplinkai vertinimo 1996m. rugpjūčio 15d. įstatymu Nr. I-1495 ir Lietuvos Respublikos Vyriausybės 2004m. rugpjūčio 19d. nutarimu Nr. 967 „Dėl planų ir programų strateginio pasekmių aplinkai vertinimo tvarkos aprašo patvirtinimo“. Planavimo organizatorius turi tik teritorijos plėtojimo idėją, kuri nebūtinai bus įgyvendinta ir gali keistis, todėl ateityje rengiant techninį projektą jau konkrečioms pastatams ir žinant konkrečias statinių statybos vietas, bus reikalinga iš naujo įvertinti SPAV arba atrankos atlikimo reikalingumą.

2. Planavimo tikslai ir uždaviniai

Kaimo plėtros žemėtvarkos projekto tikslas/uždaviniai:

- Parinkti žemės ūkio veiklai reikalingų statinių statybos vietą
 - suplanuoti žemės ūkio paskirties žemės sklypo (sklypų) teritoriją, nustatant kitos (fermų, ūkio, šiltnamių, kaimo turizmo) paskirties statinių statybos zoną
 - suplanuoti kelių išdėstymą
 - nustatyti specialiąsias žemės ir miško naudojimo sąlygas

3. Esamos būklės analizė.

Žemės sklypas suformuotas atliekant *kadastrinius matavimus*.

Žemės naudmenos. Pagal nekilnojamojo turto registro centrinio duomenų banko išrašą, žemės sklypo plotas – 2,6995 ha.

- Žemės ūkio naudmenų plotas – 2,5312 ha.
- Miškas – 0,3590 ha.
- Keliai - 0,0892 ha.
- Vandens telkinių plotas - 0,0101 ha.
- Kitos žemės plotai - 0,0690 ha.

Dirvožemis. Teritorijoje vyraują keletas dirvožemių tipų: *smėlžemiai (SD/AR)*, *slynžemiai (GL/GI)*, *salpžemiai (AD/FL)*; dirvodarinė granulimetrinė sudėtis: *smėlis (s)*, *smėlingas lengvas priemolis (sp)*; paviršiaus granulimetrinė sudėtis: *smėlis (s) priesmėlis (ps)*.

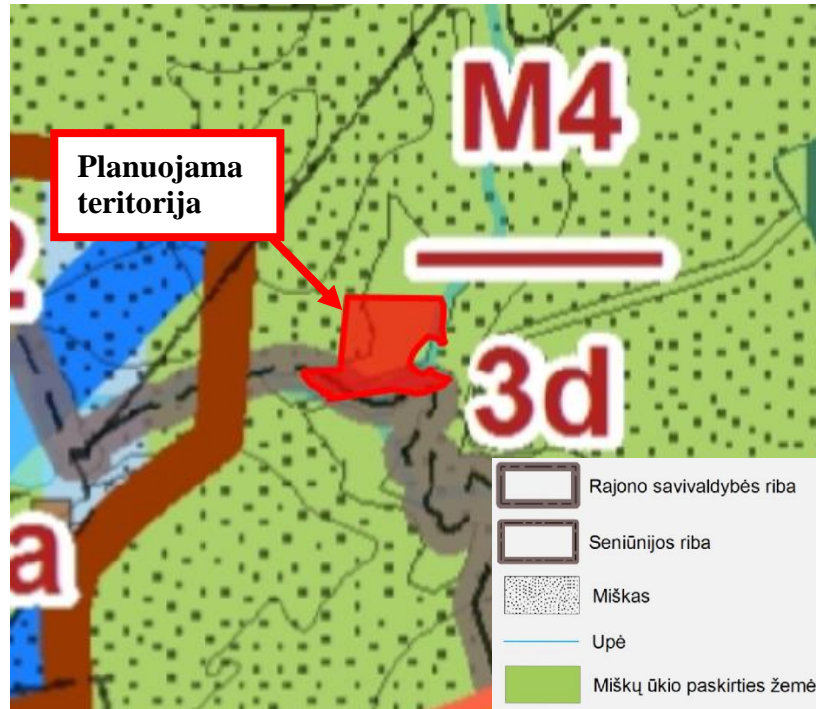
Našumo balas. Vidutinis žemės ūkio naudmenų našumo balas: 32,4.

Nekilnojamojo turto registro duomenų bazės išrašė:

- 8 punkte nurodytos šios „Žymos“:
 - Paviršinių vandens telkinių pakrantės apsaugos juostos (VI skyrius, aštuntasis skirsnis) (0,1167 ha.) (2023-01-01)
 - Paviršinių vandens telkinių apsaugos zonos (VI skyrius, septintasis skirsnis) (1,9839 ha.) (2023-01-01)
 - Paviršiniai vandens telkiniai (VI skyrius, šeštasis skirsnis) (0,0101 ha.) (2023-01-01)
 - Elektros tinklų apsaugos zonos (III skyrius, ketvirtasis skirsnis) (0,2827 ha.) (2023-01-01)
- 11 punkte nurodytos įregistruotos teritorijos, kuriuose taikomos specialiosios žemės naudojimo sąlygos:
 - Elektros tinklų apsaugos zonos (III skyrius, ketvirtasis skirsnis) (0,5635 ha.) (2024-08-04)
 - Natūralios pievos bei ganyklos (VI skyrius, ketvirtasis skirsnis) (0,2255 ha.) (2024-08-04)
 - Natūralios pievos bei ganyklos (VI skyrius, ketvirtasis skirsnis) (1,1196 ha.) (2024-08-04)

4. Sąsaja su galiojančiais teritorijų planavimo dokumentais.

Varėnos rajono savivaldybės teritorijos bendrasis planas (Patvirtintas 2008-08-23 sprendimu Nr. T-V-403), TPDR dokumento Nr. T00047787 (pav. 1).



1 pav. Varėnos rajono savivaldybės bendrojo plano ištrauka

Teritorija patenka į miškų ūkio zoną (M4-3d), tačiau planuojamos teritorijos žemės sklypo paskirtis *žemės ūkio*, būdas *kiti žemės ūkio paskirties žemės sklypai*.

Teritorijos naudojimo ir apsaugos reglamentai:

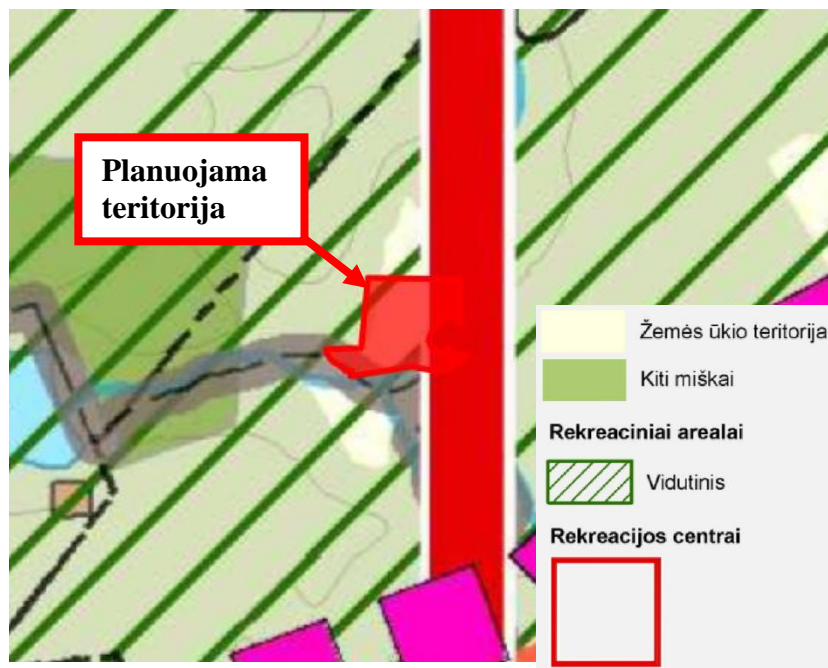
M4-3d: Ūkinių miškų sklypai. Ūkinių miškų zonose taikomi miškų ūkio veiklos reikalavimai, nustatyti teisės aktu, reglamentuojančių naudojimą IV grupės miškuose:

- prioritetas teikiamas intensyviai miškų ūkio plėtrai;
- papildomas prioritetas teikiamas pažintinio turizmo plėtrai;
- gyvenama statyba galima tik esamose sodybose;
- miškai turi būti tvarkomi, naudojami ir atkuriami pagal miškotvarkos projektą.

Negalimas miškų ūkio paskirties žemės sklypų paskirčių keitimas į kitą paskirtį. Galimas tikslinės žemės ūkio paskirties žemės sklypų, esančių gyvenamosiose vietovėse (kompaktiškai užstatytų kaimų teritorijose) paskirties keitimas į kitą paskirtį (gyvenamosios ir rekreacinės teritorijos). Galimas ūkininkų ūkių sodybų formavimas žemės ūkio paskirties žemės sklypuose.

Pateikiami papildomi Varėnos rajono savivaldybės teritorijos bendrojo plano brėžiniai:

Varėnos rajono savivaldybės teritorijos bendrojo plano Gamtinio ir kultūrinio paveldo teritorijos bei rekreacijos ir turizmo plėtojimas brėžinys (pav.2).

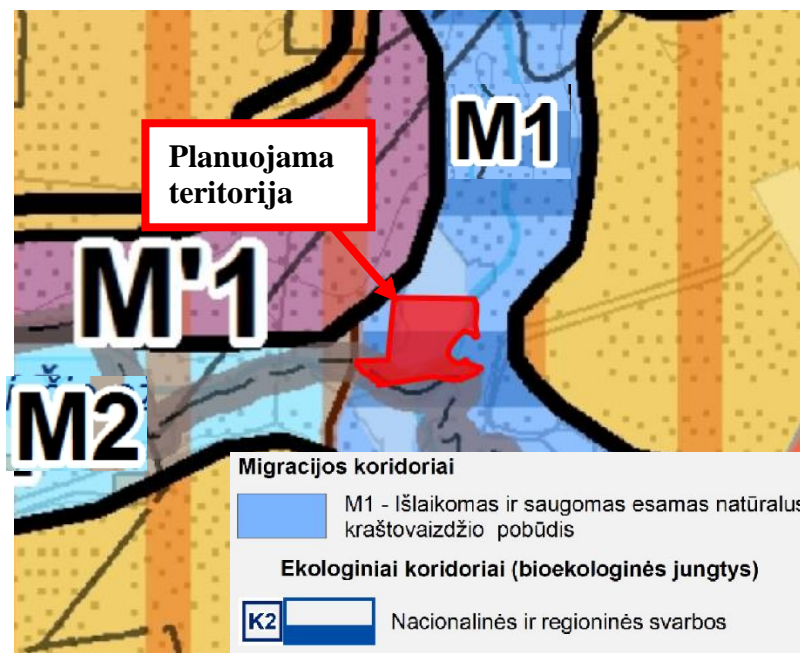


2 pav. Gamtinio ir kultūrinio paveldo teritorijos bei rekreacijos ir turizmo plėtojimo brėžinio ištrauka

Planuojama teritorija patenka į vidutinio potencialo arealą. Arealas apima vakarinę ir centrinę savivaldybės teritorijos dalį su Varėnos miestu, Perlojos, Nedzingės gyvenamosiomis vietovėmis, taip pat Glūko, Lavyso, Burokaraisčio ir Ilgio rekreacinėmis vietovėmis. Ši dalis išsiskiria savo ypač aukšto rekreacinio potencialo pasiūla. Didžiausi pagrindiniai savivaldybės ežerai – Glūkas, Lavysas, Ilgis ir Burokarastis, naudojami rekreacijai bei Nedingis ir Glėbas – saugomų teritorijų sudėtyje, susikoncentravę būtent šiame areale. Čia neblogai išvystyta rekreacijos ir turizmo aptarnavimo infrastruktūra, neblogas aptarnavimo paslaugų pasirinkimo spektras.

Gamtinis karkasas suprantamas vientisas gamtinio ekologinio kompensavimo teritorijų tinklas, užtikrinantis ekologinę kraštovaizdžio pusiausvyrą, gamtinius ryšius tarp saugomų teritorijų, kitų aplinkosaugai svarbių teritorijų ar buveinių, taip pat augalų ir gyvūnų migraciją tarp jų.

Varėnos rajono savivaldybės teritorijos bendrojo plano Gamtinio kraštovaizdžio ir biologinės įvairovės apsaugos brėžinys (pav. 3)



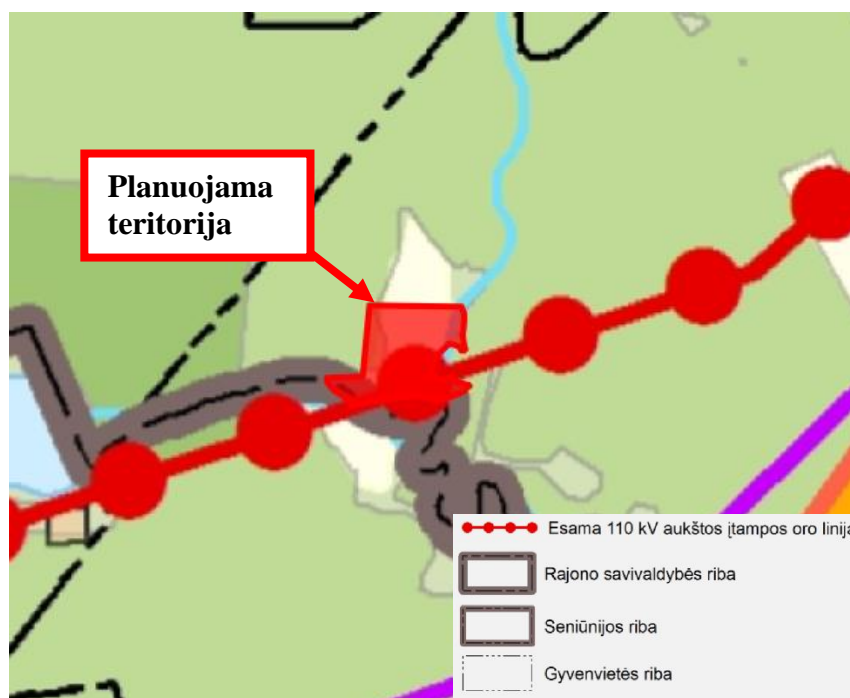
3 pav. Gamtinio kraštovaizdžio ir biologinės įvairovės apsaugos brėžinio ištrauka

M1 - Pirmasis kraštovaizdžio natūralumo apsaugos ir formavimo tipas lokalizuotas ištisiniais miško masyvais apaugusiose gamtinio karkaso teritorijose - zonose, išsaugojusiose natūralų (gamtinį) kraštovaizdžio pobūdį bei ekologinio kompensavimo potencialą. Šios teritorijos – tai turimas rajono gamtinio karkaso funkcionavimo pagrindas, kurio perspektyva susijusi su racionalaus subalansuoto miškų ūkio tvarkymu, miškų regeneracinio potencialo išsaugojimu, rekreacinio naudojimo reguliavimu bei nustatyto režimo užtikrinimu šiose zonose įsteigtoms ypač saugomoms teritorijoms.

M2 - Antrasis kraštovaizdžio natūralumo apsaugos ir formavimo tipas lokalizuotas mišrios naudmenų mozaikos teritorijose, kuriose kaitaliojasi miškų ir žemės ūkio naudmenos, taip pat smarkiai pakeistos arba pažeistos gamtinės struktūros miškuose. Šių teritorijų tvarkymas yra kur kas sudėtingesnis, reikalingas tiek esamų funkcijų subalansavimas, tiek regeneracinės priemonės ekologinėms kompensacinėms gamtinės struktūros galioms stiprinti.

Nacionalinės bei regioninės svarbos bioekologiniai branduoliai, kaip nustatytos ar prognozuojamos didžiausios biologinės įvairovės arealai, skirti išsaugoti vertingas natūralias ar pusiau natūralias ekosistemas, augmenijos, grybijos ir gyvūnijos rūšis ir jų buveines,

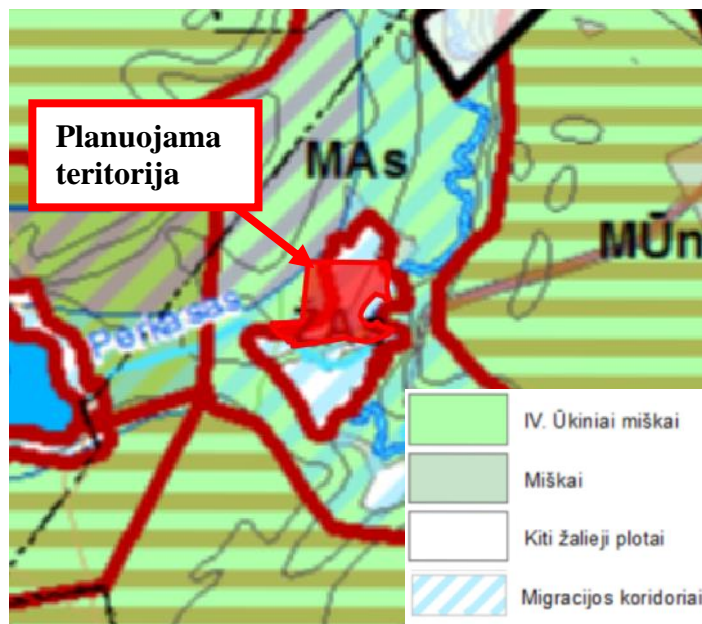
Varėnos rajono savivaldybės teritorijos bendrojo plano Susisiekimo ir inžinerinė infrastruktūros brėžinys (pav. 4)



4 pav. Susisiekimo ir inžinerinė infrastruktūros brėžinio ištrauka

Planuojamos teritorijos pietinėje pusėje eina aukštos įtampos elektros oro linija. Šios linijos apsaugos zona – po 20 metrų nuo kraštinių oro linijos laidų ir oro erdvė virš šios juostos.

Planuojama teritorija patenka į Varėnos rajono savivaldybės teritorijos kraštovaizdžio specialiojo plano ribas. Varėnos rajono savivaldybės teritorijos kraštovaizdžio specialusis planas, patvirtintas 2017-07-08, sprendimo Nr. T-VII-987, TPDR dokumento Nr. T00072362 (pav. 5).



5 pav. Varėnos rajono savivaldybės teritorijos kraštovaizdžio specialiojo plano ištrauka

Planuojama teritorija patenka į MAs ir ŽAs kraštovaizdžio tvarkymo zoną. Zonos atvaizduotos sprendinių brėžinio sluoksnyje: „Reglamentinė zona“.

MAs: Specializuoto apsauginio ūkininkavimo (vandens telkinių, laukų ir miško masų apsaugos, sanitarinės ir fizinės apsaugos zonų).

Kraštovaizdžio tvarkymo zonų reglamentas: Specializuoto apsauginio ūkininkavimo kraštovaizdžio tvarkymo zona, nustatoma apsauginiuose miškuose, esančiuose rezervatų apsaugos zonose, vandens telkinių, laukų ir miško masų apsaugos zonose, taip pat geologinių, geomorfologinių, hidrografinių, kultūrinių, kraštovaizdžio draustinių dalyse. Miškas atkuriamas laikantis Miško atkūrimo ir įveisimo nuostatų reikalavimų.

Galimi žemės sklypų naudojimo būdai:

- Apsauginių miškų sklypai Miško žemę paversti kitomis naudmenomis galimas tik Miškų įstatymo 11 straipsnyje nustatytais išimtiniais atvejais.
- Ne saugomose teritorijose miškuose įsiterpusiuose žemės ūkio paskirties žemėse sklypuose galimas ūkininkų sodybų kūrimas žemės ūkio paskirties žemės sklypuose (sklypo dydis – ne mažesnis kaip 0,5 ha).

Galimos vyraujančios statinių ar jų grupių paskirtys:

- Medienos sandėliai ir kiti miško eksploatavimui reikalingi įrenginiai.
- Ne saugomose teritorijose miškuose įsiterpusiuose žemės ūkio paskirties žemės sklypuose:
 - Ūkininkų sodybų ir žemės ūkio veiklai ar alternatyviai veiklai reikalingi statiniai;
 - Negyvenamieji poilsio paskirties pastatai, skirti kaimo turizmo paslaugoms teikti.

ŽAs: Specializuoto apsauginio ūkininkavimo (vandens telkinių, dirvožemio apsaugos, sanitarinės ir fizinės apsaugos zonų).

Kraštovaizdžio tvarkymo zonų reglamentas: Specializuoto apsauginio ūkininkavimo kraštovaizdžio tvarkymo zona. Ji išskiriama agrarinėse teritorijose, kuriose numatyti papildomi specialieji bendrosios vandens telkinių, dirvožemio, ekologinės apsaugos, taip pat sanitarinės ir fizinės apsaugos reikalavimai, kai tikslinga plėtoti tradicinį žemės ūkį, technologiškai neprieštaraujantį vandenių ir dirvožemio apsaugos arba atitinkamų draustinių (kraštovaizdžio, geomorfologinių ir kitų) apsaugos ir naudojimo režimui.

Galimi žemės sklypų naudojimo būdai:

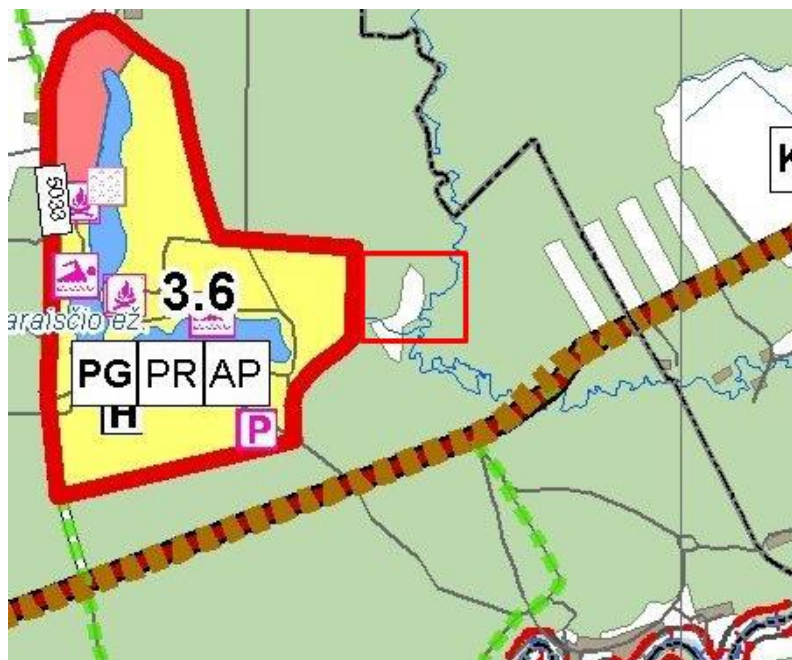
- Galimas ūkininkų sodybų kūrimas žemės ūkio paskirties žemės sklypuose (sklypo dydis – ne mažesnis kaip 0,5 ha).

Galimos vyraujančios statinių ar jų grupių paskirtys:

- Ūkininkų sodybų ir žemės ūkio veiklai ar alternatyviai veiklai reikalingi statiniai.
- Negyvenamieji poilsio paskirties pastatai, skirti kaimo turizmo paslaugoms teikti.

Suprojektuotos statinių statybos zonos (Nr. 1, Nr. 2) patenka į minėtą MAs ir ŽAs kraštovaizdžio tvarkymo zoną, tačiau šios tvarkymo zonos neprieštarauja numatomų statinių statybai planuojamoje teritorijoje.

Varėnos rajono turizmo ir rekreacijos specialusis planas (Patvirtintas Varėnos rajono savivaldybės tarybos 2014-01-28 sprendimu Nr. T-VII-875) TPDR dokumento Nr. T00047787 (pav. 6)



6 pav. Varėnos rajono turizmo ir rekreacijos specialiojo plano ištrauka

Varėnos rajono savivaldybės teritorijos vietinės reikšmės viešųjų kelių tinklo išdėstymo žemėtvarkos schema patvirtinta Varėnos rajono savivaldybės tarybos 2010-02-23 sprendimu Nr. T-VI-905), TPDR dokumento Nr. T00049713 „Dėl Varėnos rajono savivaldybės teritorijos vietinės reikšmės viešųjų kelių tinklo išdėstymo žemėtvarkos schemas tvirtinimo“ (pav. 7).



7 pav. Vietinės reikšmės viešųjų kelių tinklo išdėstymo žemėtvarkos schemas ištrauka

Pagal erdvinių duomenų rinkinį: „Mel_DR10LT - LR teritorijos M 1:10 000 žemių melioracinės būklės ir užmirkimo erdvinių duomenų rinkinys“, planuojama teritorija nepatenka į melioruotos žemės plotus.

Apibendrinant, galiojantys teritorijų planavimo dokumentai, įstatymai ir kiti nuostatai neprieštarauja žemės ūkio veiklai reikalingų statinių statybos vietos parinkimui, tačiau savininkui reikalinga vadovautis galiojančiais reglamentais.

Kartografinis pagrindas: projektavimui panaudoti naujausias Lietuvos Respublikos teritorijos M 1:10000 skaitmeninis rastinis ortofotografinis žemėlapis ORT10LT bei Nacionalinės žemės tarnybos prie Aplinkos ministerijos parengtas Lietuvos Respublikos teritorijos M 1:10 000 georeferencinių erdvinių duomenų rinkinys GDR10LT, UAB „Vilniaus Hidroprojektas“ 2015-03-18 parengta kadastrinių matavimų byla.

5. Sprendiniai

Kaimo plėtros žemėtvarkos projektas rengiamas, siekiant tikslingai nustatyti žemės ūkio veiklai reikalingų statinių statybos zoną, nekeičiant žemės naudojimo paskirties.

Statinių statybos vieta suprojektuota atsižvelgiant į 1 dalyje „Planavimo pagrindas“ nurodytus dokumentus, 4 dalyje „Sąsaja su galiojančiais teritorijų planavimo dokumentais“ nurodytus reglamentus, įstatymus bei nuostatas, pateiktas planavimo sąlygas, taip pat žemės sklypo situaciją, reljefą, dirvožemį, kelių tinklą, žemės sklypui taikomas specialiąsias žemės naudojimo sąlygas, planavimo organizatoriaus pasiūlymus. Bendras užstatymo tankis (įskaičiuojant melioracijos griovius, sureguliuotas upes bei kelius) turi būti ne didesnis kaip 50 %.

Suprojektuota statinių statybos zona:

- Nr.1 zona sudaro 0,6764 ha.
- Nr.2 zona sudaro 0,1088 ha.

Statybos zona sudaro ~29 % viso žemės sklypo ploto, taip organizatoriui paliekant laisvę tvarkingai ir racionaliai išdėstyti pastatus. Statybos zonos plotas nėra tiksli statinių buvimo vieta, tai tik zona, kurioje bus galima statyba, tačiau pabrėžtina, kad užstatymo tankis, užstatymo intensyvumas ir kiti techniniai rodmenys bus skaičiuojami techninio projekto metu, nuo ko priklausys statinių buvimo vieta, dydis ir kt.

Pagal organizatoriaus pageidavimą projektuojama kuo didesnė statybos zona, nepažeidžiant teisės aktų nuostatų ir taip paliekant ūkininkui galimybę racionaliai vystyti ūkį bei racionaliai išdėstyti pastatus.

Projektuojamoje statybos zonoje numatoma statyti pagalbinio ūkio bei kitos paskirties (fermų, ūkio, šiltnamių, kaimo turizmo) pastatus, reikalingus ūkininko veiklai vykdyti. Sklypą naudoti pagal sklypo paskirtį, atsižvelgiant į reglamentines tvarkos zonas.

Teritorijos veiklos pobūdis: planuojama ūkinė veikla – mišrus žemės ūkis. Smulkus ūkininkavimas nesispecializuojant į konkrečią ūkininkavimo šaką ir neplečiant veiklos apimčių. Planuojama, kad organizatorius teritoriją naudos savo smulkioms, ūkinėms reikmėms. Planuojama statyti ūkinius pastatus, reikalingus smulkiam ūkiui vystyti. Likusi sklypo dalis bus naudojama žemės ūkiui. Vykdyti veiklos, kuriai nustatomos sanitarinės apsaugos zonos – neplanuojama.

Su planuojamu žemės sklypu (kadastro Nr. 3845/0002:0131) ribojasi Nekilnojamojo turto registre įregistruoti sklypai:

➤ Šiaurės pusėje:

○ žemės sklypas kad. Nr. 3845/0002:0410; kadastro žemėlapyje pažymėtas kaip koreguotinas ir persidengia su planuojama teritorija (žemės sklypu, kad. Nr. 3845/0002:0131). Gretimo sklypo, kad. Nr. 3845/0002:0410, ribos pažymėtos pagal 2015-03-18 žemės sklypo, kad. Nr. 3845/0002:0131, planą.

➤ Rytinėje pusėje:

○ upė Nedzingis;

➤ Pietinėje pusėje:

○ žemės sklypas kad. Nr. 3845/0002:0379;

➤ Vakarinėje pusėje:

○ laisva valstybinė žemė / žemės sklypas kad. Nr. 3845/0002:0097.

Žemės sklype įregistruoti kelio servitutai:

Kelio servitutas – S1:

- Servituto tipas: Kelio servitutas – teisė važiuoti transporto priemonėmis, teisė naudotis pėsčiųjų taku (viešpataujantis).
- Servituto plotas 0,0873ha.
- Plotis 5 m.

Kelio servitutas – S2:

- Servituto tipas: Kelio servitutas – teisė važiuoti transporto priemonėmis, naudotis pėsčiųjų taku (tarnaujantis).
- Servituto plotas 0,0892ha.
- Plotis 5 m.

Paminėtina, kad patvirtintame žemės sklypo plane duomenys apie sklype esančius servitutus sutampa su duomenimis, pateiktais kitoje žemės sklypo plano pusėje. Tačiau Nekilnojamojo turto registro duomenų išrašė nurodyti plotai nesutampa su plane pateiktais duomenimis. Tikėtina, kad buvo padaryta apsirašymo klaida ir servitutų plotai buvo sukeisti. Atliekant šį projektą vadovaujamosi patvirtintu žemės sklypo planu ir jame nustatytais duomenimis.

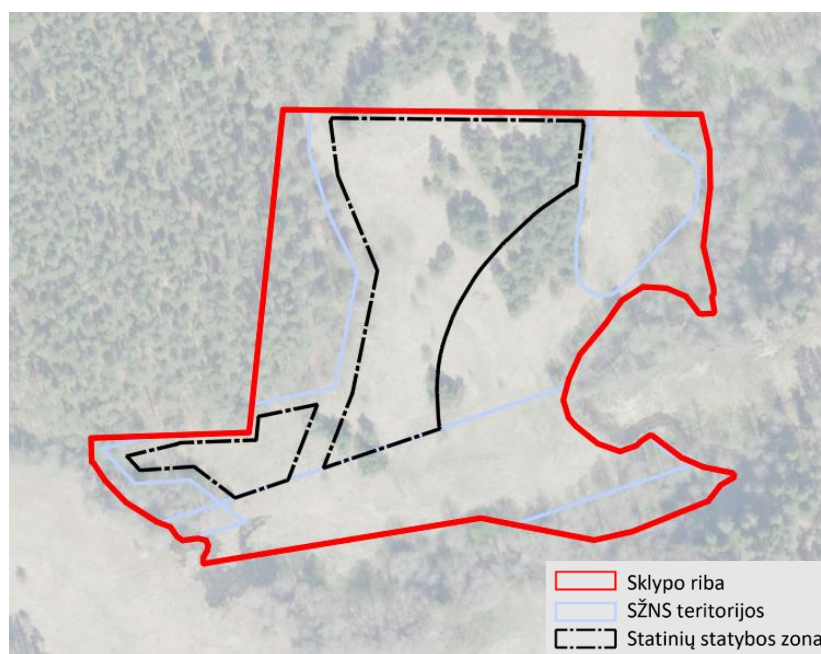
Pagal kadastro žemėlapią ir jame nurodytas SŽNS teritorijas, pateikiami SŽNS plotai esantys planuojamoje teritorijoje:

- 106 - Elektros tinklų apsaugos zonos (III skyrius, ketvirtasis skirsnis) (0,5618 ha.)
- 126 - Miško žemė (VI skyrius, trečiasis skirsnis) (0,0817 ha. + 0,2785 ha. + 0,0548 ha. + 0,0009 ha. + 0,0009 ha. + 0,0633 ha. = 0,4801 ha.)
- 128 - Paviršiniai vandens telkiniai (VI skyrius, šeštasis skirsnis) (0,0005 ha. + 0,0043 ha. + 0,0113 ha. = 0,0161 ha.)
- 131 - Natūralios pievos bei ganyklos (VI skyrius, ketvirtasis skirsnis) (0,2271 ha.)
- 163 - Paviršinio vandens telkinių apsaugos zonos (VI skyrius, septintasis skirsnis) (1,9229 ha + 0,0214 ha = 1,9443 ha)
- 164 - Paviršinio vandens telkinių pakrantės apsaugos juostos (VI skyrius, aštuntasis skirsnis) (0,0018 ha. + 0,0009 ha. + 0,0024 ha. + 0,0197 ha. + 0,0214 ha. = 0,0462 ha.)

Visos minėtos SŽNS teritorijos atvaizduojamos sprendinių brėžinyje kaip esamos nustatytos specialiosios žemės naudojimo sąlygų teritorijos, nes ŽPDRIS sistemoje techniškai neįmanoma pasirinkti, kad tai yra projektuojamos.

Iniciatorius kreipėsi į Saugomų teritorijų tarnybą prie Aplinkos ministerijos dėl natūralių pievų ir ganyklų žemėlapių tikslinimo. Gautas atsakymas pridedamas į ŽPDRIS sistemą.

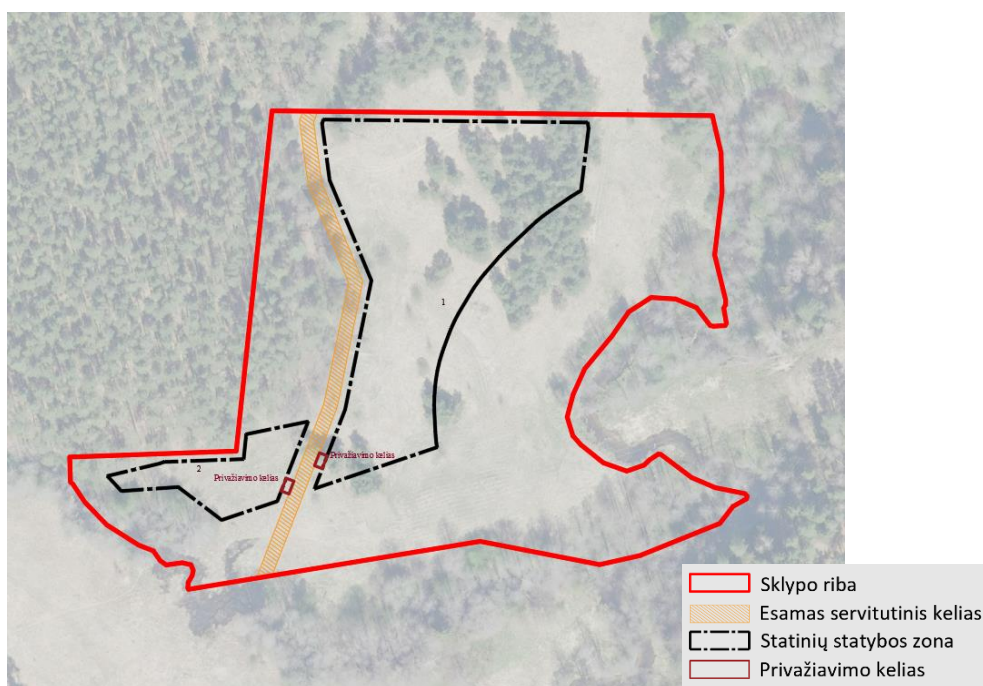
Statinių statybos zonos (Nr. 1 ir Nr. 2) suprojektuotos taip, kad nepatektų į specialiųjų žemės naudojimo sąlygų zonas, kuriose draudžiama statyba, taip pat 3 metrai nuo sklypo ribos, 3 metrai nuo projektuojamų/esamų servitūtų, 5 metrai nuo taksuoto miško ribos. Atstumai pažymėti sprendinių brėžinyje sluoksnyje „Matmenys“. Pateikiama schema kurioje atvaizduojamos visos statinių statybos zonos įtakos turinčios teritorijos (pav. 8).



Remiantis Lietuvos Respublikos aplinkos ministro 2005-07-01 įsakymu: “Dėl statybos techninio reglamento STR 2.02.09:2005 „vienbučiai ir dvibučiai gyvenamieji pastatai“ patvirtinimo, 3 priedu, kuriame nurodyta mažiausias leistinas atstumas nuo pastatų išorinės pusės iki medžio kamieno yra 5 m. Todėl, šio projekto metu statinių statybos zona atidedama 5 metrus nuo taksuoto miško ribos, nors patys medžiai yra dar toliau.

Vadovaujantis Upių, ežerų ir tvenkinių kadastru sklypo rytinėje pusėje yra Nedzingio upė, kurios ilgis 17,88 km. Vadovaujantis 2001-11-07 įsakymu: „Dėl Paviršinių vandens telkinių apsaugos zonų ir pakrančių apsaugos juostų nustatymo tvarkos aprašo patvirtinimo“ suvestinė redakcija nuo 2024-07-01, paviršinio vandens pakrančių apsaugos juosta - 3 metrai. Paviršinio vandens pakrančių apsaugos zona – 100 metrų. Juostos ir zonos išorinė riba matuojama nuo GRPK nustatytos paviršinio vandens telkinio arba jo dengiamos teritorijos ribos (kuri prilyginama vietovėje esančiai paviršinio vandens telkinio vandens paviršiaus ribai su sausumos teritorija). Statybos zona nustatoma 50 metrų nuo paviršinio vandens pakrančių apsaugos juostos ribos. Sklypo pietinėje, pietvakarių pusėje praeina Perkaso upė, kurios ilgis 0,74 km. Šios upės paviršinio vandens pakrančių apsaugos juosta - 3 metrai. Paviršinio vandens pakrančių apsaugos zona – 3 metrai, todėl įtakos statybos zonų parinkimui šis upelis nedaro.

Privažiavimas į projektuojamas statinių statybos zonas galimas nuo vietinės reikšmės kelio (pav. 9).



9 pav. Įvažiavimo-išvažiavimo į sklypą schema

Pagal turimus duomenis, statinių statybos zonoje nustatyti keli augantys krūmai. Vadovaujantis 2008-03-12 vyriausybės Nr. 206 nutarimo prieduose pateiktos lentelės 7.2 punktu, privačioje žemėje

saugomi medžiai ir krūmai: „ąžuolai, uosiai, klevai, guobos, skroblai, skirpstai, bukai, vinkšnos, liepos, maumedžiai, beržai, pušys – 30 cm ir didesnio skersmens“. Statinių statybos zonoje esantys krūmai/pušys nenustatomi kaip saugotini želdiniai.

Pažymėtina, kad „Telia Lietuva“ Resursų 1 komandos išduotuose projekto reikalavimuose nurodyta, jog planuojamoje teritorijoje yra įrengti elektroninių ryšių tinklai: „...6.2. Sklypų formavimo plane įvertinti, kad planuojamoje teritorijoje yra nutiesti elektroninių ryšių tinklai (ryšių kabelių kanalai su ryšių kabeliais, įrengti ryšių šuliniai, kabeliai grunte). Nustatyti specialiąsias žemės naudojimo sąlygas, kurių pagrindu taikomi ūkinės veiklos apribojimai. Specialiosiose sąlygose pažymėti esančių elektroninių ryšių linijų apsaugos zonas...“. Tačiau, topografijos ir inžinerinės infrastruktūros erdviniuose duomenyse (TIIS) minėtų tinklų nėra. Atsižvelgiant į tai, buvo kreiptasi į „Telia Lietuva“ dėl papildomo duomenų patikslinimo. „Telia Lietuva“ vyresnysis inžinierius patvirtino, jog planuojamoje teritorijoje elektroninių ryšių tinklai nėra nutiesti.

Sprendiniai neturės neigiamos įtakos aplinkosaugos, paveldosaugos, žemės ūkio paskirties žemės naudojimo ir tvarkymo reikalavimams, tačiau rengiant techninį projektą (jeigu jo prireiks) ir projektuojant konkrečius pastatus, reikės iš naujo įvertinti žemės tvarkymo priemones.

Vadovaujantis kaimo plėtros žemėtvarkos projektų rengimo taisyklėmis, projekte formuojama statybos teritorijos riba. Tiksliai pastatų vieta ir jų užimamas plotas nenumatyti, todėl užstatymo tankis skaičiuojamas nebuvo. Kaimo plėtros projekte ūkininko sodybos ir žemės ūkio veiklai reikalingų statinių statybos vietai parinkti nustatoma tik teritorija, kurioje parengus techninius statinių projektus (jeigu tai bus privaloma) bei gavus statybos leidimą (jeigu privaloma), bus galima statyti. Iki 8,5m. aukščio pastatų, priestatų atstumas iki ribos – ne mažesnis kaip 3,0m. Aukštesniems pastatams šis atstumas didinamas 0,5m. kiekvienam papildomam pastato aukščio metrui. Atstumas iki žemės sklypo ribos nustatomas nuo kiekvieno skirtingą aukštį turinčio pastato taško ar jo dalies. Pastatai projektuojami išlaikant tradicines architektūros formas ir naudojant tradicines statybos medžiagas. Visą statybos techninių reglamentų redakcijų sąvadą galima rasti <http://www.vtpsi.lt/STRRS>, kurie galimai gali turėti įtakos statinių statybai.

Atsižvelgiant į aukščiau išdėstytą informaciją, šiame projekte nenurodomos buitinių nuotekų surinkimo sistemos, nepateikiami inžinerinių įrenginių ir tinklų išplanavimai. Tai bus sprendžiama techninio projekto stadijoje (jeigu jis bus rengiamas). Vykdamas visus darbus reikia vadovautis Lietuvos Respublikos visuomenės sveikatos priežiūros įstatymu, Lietuvos Respublikos teritorijų planavimo įstatymu, Lietuvos Respublikos triukšmo valdymo įstatymu. Prieš pradėdamas statybos darbus, viršutinis derlingasis dirvožemio sluoksnis turi būti nuimtas, sandėliuojant žemės sklype, o vėliau naudojamas gerbūvio tvarkymui. Rekomenduojama teritoriją plėtoti su naujais želdiniais. Padidėjus želdinių plotams pagerės kraštovaizdžio estetika, oro kokybės parametrai, sumažės aplinkos keliamas triukšmas. Įgyvendinant sprendinius reikia taip pat kurti sveiką, saugią, darnią gyvenamąją aplinką ir visavertę gyvenimo sąlygas. Taip pat turi būti užtikrinama patalpose esančių

asmenų sauga šiomis priemonėmis: jonizuojančiosios ir nejonizuojančiosios spinduliuotės, triukšmo, vibracijos, kitų kenksmingų fizikinių veiksnių ribojimas; pakankamas tinkamo geriamojo vandens kiekis; sveikatai kenksmingų atliekų likvidavimas; teritorijos apželdinimas alergijos nesukeliančia ir toksinio poveikio sveikatai neturinčia augalija; natūralus ir dirbtinis patalpų ir teritorijų apšvietimas; gyvenamųjų patalpų ir/ar ūkinių patalpų tinkamas mikroklimatas ir grynas oras; kitos priemonės. Projekto organizatorius su šiomis priemonėmis susipažinęs, todėl vystant darbus jos pažeidžiamos nebus, o galimos neigiamos įtakos nenumatoma.

Organizatorius privalo užtikrinti natūralaus apšvietimo sąlygas planuojamuose objektuose; įvertinti planuojamos ūkinės veiklos poveikį (triukšmo ir oro taršos) gretimybėje esančioms gyvenamosios ir visuomeninės paskirties teritorijoms besiribojančioms su planuojama teritorija, šio poveikio pakitimus realizuojant planavimo sprendinius; užtikrinti, kad dėl planuojamos ir esamos ūkinės veiklos gyvenamųjų, visuomeninių ir rekreacinių teritorijų bei žemės ūkiui naudojamame dirvožemyje nebūtų viršijamos Lietuvos higienos normos HN 60:2015 „Pavojingųjų cheminių medžiagų ribinės vertės dirvožemyje“, patvirtintos Lietuvos Respublikos sveikatos apsaugos ministro 2004 m. kovo 8 d. įsakymu Nr. V-114 „Dėl Lietuvos higienos normos HN 60:2015 „Pavojingųjų cheminių medžiagų ribinės vertės dirvožemyje patvirtinimo“, reglamentuojamos pavojingųjų cheminių medžiagų ribinės vertės; atsižvelgti į triukšmo prevencijos klausimus vadovaujantis „Lietuvos Respublikos triukšmo valdymo įstatymu“ patvirtintu 2004-10-26 įsakymu Nr. IX-2499. Gaminant, vežant, saugant ir naudojant įrangą, prietaisus, kurie gamybos, paskirstymo, saugojimo ar naudojimo metu kelia triukšmą, privaloma pasirinkti tokį būdą, kuris sudarytų galimybę neviršyti triukšmo ribinių dydžių, naudoti tik tokius judrius triukšmo šaltinius, kurie neviršija kompetentingų valstybės institucijų nustatytų triukšmo ribinių dydžių. Planuojant statinius turi būti išlaikomi gretimuose sklypuose esantiems ar statomiems pastatams atitinkamuose teisės aktuose tos paskirties pastatams nustatyti natūralaus apšvietimo reikalavimai; įvertinti poreikius ir užtikrinti saugaus geriamojo vandens tiekimą bei numatyti saugius buitinių nuotekų ir buitinių atliekų tvarkymo būdus.

Užtikrinti, kad iš planuojamos ar esamos ūkinės veiklos objektų kylančio kvapo koncentracija gyvenamosiose ir visuomeninės paskirties pastatų patalpose ir teritorijose neviršytų Lietuvos higienos normos HN 121:2010 „Kvapo koncentracijos ribinė vertė gyvenamosios aplinkos ore“, patvirtintos Lietuvos Respublikos sveikatos apsaugos ministro 2010 m. spalio 4 d. įsakymu Nr. V-885 „Dėl Lietuvos higienos normos HN 121:2010 „Kvapo koncentracijos ribinė vertė gyvenamosios aplinkos ore“ patvirtinimo“, reglamentuojamos ribinės vertės. Geriamojo vandens tiekimui numatomą šaltinį ir buitinių nuotekų surinkimo bei apvalymo būdą pateikti techniniame projekte (jeigu bus rengiamas), nurodant inžinerinių įrenginių tipus ir pajėgumus.

1 lentelė. Žemės naudmenų ir sudėties pokyčiai, įgyvendinus projektą:

Eil. Nr.	Žemės naudmenos	Pagal NT registro išrašą	Pagal vietovėje patikslintą planą (esama padėtis)	Numatomi pokyčiai projekte+-	Pagal projektą
1.	Ariamoji žemė	-	-	-	
2.	Sodai	-	-	-	-
3.	Pievos ir natūralios ganyklos	2,5312	2,1189	-0,7882	1,3307*
4.	Miškas	-	0,4801	-	0,4801*
5.	Keliai	0,0892	0,0892	+0,0030	0,0922*
6.	Užstatyta teritorija	-		+0,7852	0,7852*
7.	Vandens telkiniai	0,0101	0,0113	-	0,0113*
8.	Medžių ir krūmų želdiniai	0,0690	-	-	
9.	Pelkės	-		-	
10.	Kitos žemės plotas	-	-	-	-
11.	Pažeista žemė	-	-	-	-
12.	Kita nenaudojama žemė	-	-	-	-
	Iš viso:	2,6995	2,6995		2,6995

*Numatomi plotų pokyčiai projekte yra projektiniai. Projekte užstatytos teritorijos plotas atitinka statybos zonos plotą, tačiau tikslus užstatytos teritorijos plotas bus nustatomas tik pastačius konkrečius pastatus ir kitą infrastruktūrą bei kai bus galima aiškiai identifikuoti šį plotą.

Išvados: Suprojektuota statybos zona:

- Nr.1 zona sudaro 0,6764 ha.
- Nr.2 zona sudaro 0,1088 ha.

Tinkamai įgyvendinus kaimo plėtros projektą teritorija įgaus teigiamą ilgalaikį poveikį vystymo darnos, ekonominiu, socialinės aplinkos, gamtinės aplinkos ir kraštovaizdžio aspektais, o neigiamas trumpalaikis poveikis galimas tik statybos laikotarpiu ir greitai išnyks.

6. Projekto svarstymas ir derinimas

Kaimo plėtros žemėtvarkos projektas žemės ūkio veiklai reikalingų statinių statybos vietai parinkti rengiamas ir viešinamas per ŽPDRIS. Kaimo plėtros žemėtvarkos projektui viešinimo procedūra vykdoma bendrąja tvarka, vadovaujantis Teritorijų planavimo įstatymu, Visuomenės informavimo, konsultavimo ir dalyvavimo priimant sprendimus dėl teritorijų planavimo nuostatais, patvirtintais Lietuvos Respublikos Vyriausybės 1996 m. rugsėjo 18 d. nutarimu Nr. 1079 „Dėl Visuomenės informavimo, konsultavimo ir dalyvavimo priimant sprendimus dėl teritorijų planavimo nuostatų patvirtinimo“. Asmenų, kurių nuosavybės teise valdomiems žemės sklypams dėl visuomenės (viešojo) intereso numatoma nustatyti papildomus žemės ir kito nekilnojamojo turto naudojimo apribojimus - nėra.

MB „Geolitis“ projekto rengėjas Eimantas Plavinskas



VALSTYBINĖ SAUGOMŲ TERITORIJŲ TARNYBA PRIE APLINKOS MINISTERIJOS

Biudžetinė įstaiga, Antakalnio g. 25, 10312 Vilnius. Tel. +370 659 29483, el. p. vstt@vstt.lt, <https://vstt.lrv.lt>.
Duomenys kaupiami ir saugomi Juridinių asmenų registre, kodas 188724381



2025-01- Nr.
Į 2024-10-11 prašymą

DĖL NATŪRALIŲ PIEVŲ IR GANYKLŲ ŽEMĖLAPIO TIKSLINIMO

Valstybinė saugomų teritorijų tarnyba prie Aplinkos ministerijos (toliau – Tarnyba) išnagrinėjo Jūsų 2024 m. spalio 11 d. prašymą pakeisti natūralių pievų ir ganyklų žemėlapiu (toliau – Žemėlapis) teritorijas, kuriose taikomos specialiosios žemės naudojimo sąlygos (toliau – SŽNS), nustatytas Jums nuosavybės teise priklausančiame žemės sklype, kurio kadastro Nr. 3845/0002:131, unikalus Nr. 4400-3881-0650, esančiame Varėnos r. sav., Merkinės sen., Milioniškių k. (toliau – Sklypas).

Atsiprašome, kad dėl didelio asmenų, susidomėjusių natūralių pievų ir ganyklų, pelkių ir šaltynų žemėlapiais, paklausimų skaičiaus ir dėl to išaugusio darbų krūvio negalėjome atsakyti į Jūsų prašymą per Lietuvos Respublikos viešojo administravimo įstatyme nustatytus terminus.

Prašyme argumentuojate, kad Sklypui 2023 metais pradėtas rengti kaimo plėtros žemėtvarkos projektas ir kad natūralių pievų ir ganyklų SŽNS teritorija vėliau buvo nustatyta vietoje, kurioje suplanuota pastatyti gyvenamąjį namą ir pradėti būsimos sodybos tvarkymo darbai. Dalis natūralių pievų ir ganyklų ploto taip pat pateko į teritoriją, kurioje buvo iškasta iki 10 arų kūdra ir paskleistas iškastas gruntas. Nurodėte, kad šiose teritorijose nėra plotų, atitinkančių natūralių pievų ir ganyklų kriterijus (neariami, nesusainami, nepersėjami žolynai, kuriuose vyrauja natūralūs laukiniai augalai, saugotini dėl jų svarbos žemės ūkio naudmenų plotų biologinei įvairovei).

Informuojame, kad Tarnyba, atsižvelgusi į Jūsų pateiktus duomenis, priėmė sprendimą panaikinti natūralių pievų ir ganyklų teritoriją (unikalus Nr. 100529199), o Sklypo rytinėje dalyje esančią teritoriją (unikalus Nr. 100546551) – palikti nepakeistą (žr. pridedamą schemą).

Šiuos pakeitimus planuojama patvirtinti Tarnybos direktoriaus įsakymu per 2025 m. pirmąjį pusmetį. Informacija apie Žemėlapio pakeitimus bus perduota Nekilnojamojo turto registro tvarkytojui, tuomet įstatymų numatyta tvarka bus patikslinti Nekilnojamojo turto registro duomenys.

Apie patvirtintus Žemėlapio pakeitimus būsite papildomai informuoti Lietuvos Respublikos specialiųjų žemės naudojimo sąlygų įstatyme numatyta tvarka.

Šis atsakymas gali būti skundžiamas Lietuvos administracinių ginčų komisijai (A. Goštauto g.12-100, 01108 Vilnius) Lietuvos Respublikos ikiteisminio administracinių ginčų nagrinėjimo tvarkos įstatymo nustatyta tvarka arba Regionų administraciniam

teismui (Vilniaus rūmai, Žygimantų g. 2, 01102 Vilnius; Kauno rūmai, A. Mickevičiaus g. 8A, 44312 Kaunas; Klaipėdos rūmai, Galinio Pylimo g. 9, 91230 Klaipėda; Šiaulių rūmai, Dvaro g. 80, 76298 Šiauliai; Panevėžio rūmai, Respublikos g. 62, 35158 Panevėžys, arba per Lietuvos teismų elektroninių paslaugų portalą <https://e.teismas.lt>) Lietuvos Respublikos administracinių bylų teisenos įstatymo nustatyta tvarka.

PRIDEDAMA:

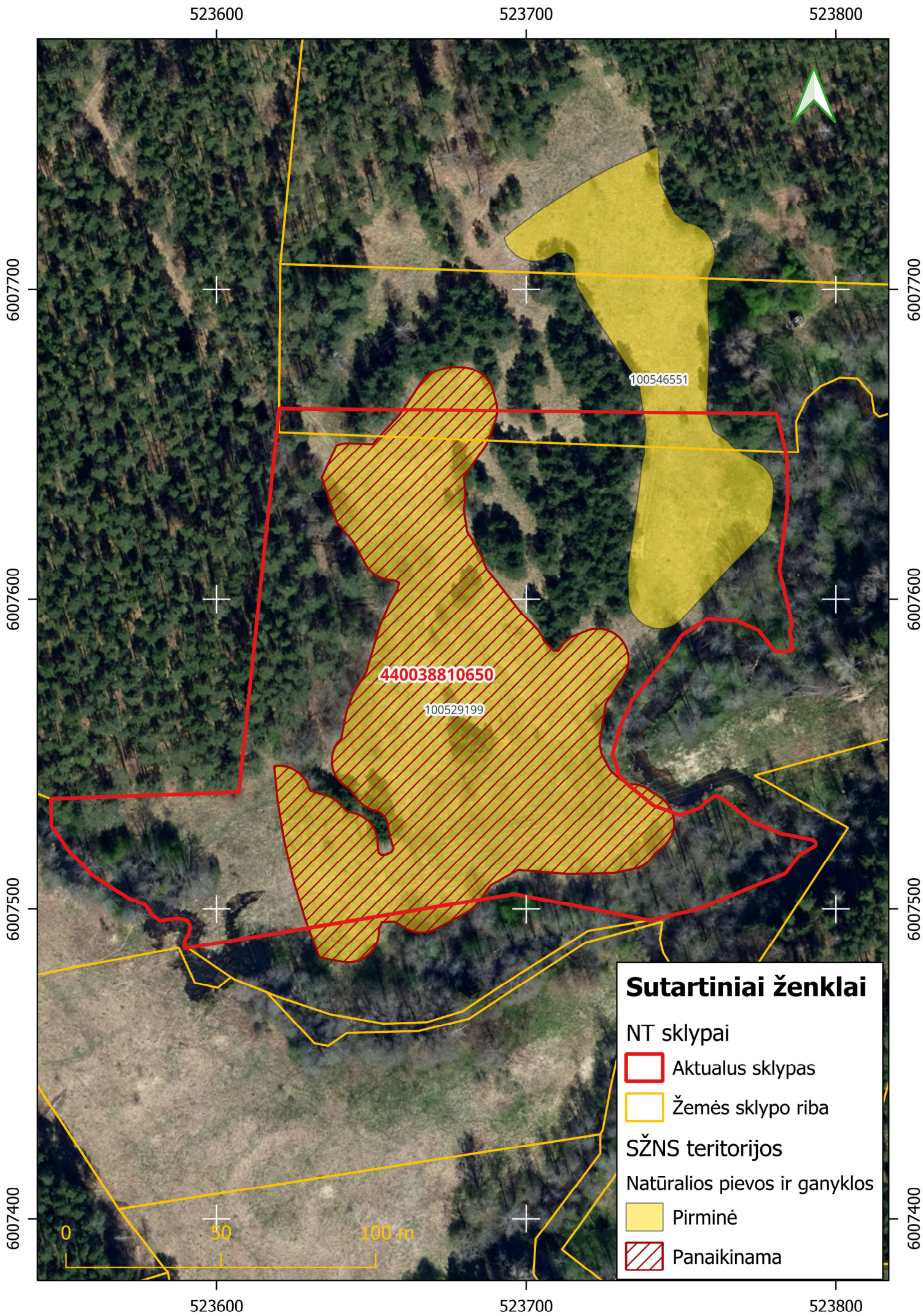
SŽNS teritorijų pakeitimų schema, 1 lapas.

Direktorė

Agnė Jasinavičiūtė

R. Čiuplys, tel. +370 696 76 652, el. p. raimondas.ciuplys@vstt.lt

Informuojame, kad kreipiantis raštu į Valstybinę saugomų teritorijų tarnybą su paklausimu, prašymu arba skundu, Jūs pateikiate savo asmens duomenis. Susipažinti, kaip tvarkomi Jūsų asmens duomenys, galite internetinės svetainės <https://vstt.lrv.lt/lt/> skiltyje [Asmens duomenų apsauga](#) [Privatumo pranešimas \(skirtas fiziniams asmenims, kurie kreipiasi raštu į Valstybinę saugomų teritorijų tarnybą prie Aplinkos ministerijos su paklausimu, prašymu arba skundu\)](#).



DETALŪS METADUOMENYS

Dokumento sudarytojas (-ai)	Valstybinė saugomų teritorijų tarnyba prie Aplinkos ministerijos 188724381, Antakalnio g. 25, LT-10312 Vilnius
Dokumento pavadinimas (antraštė)	DĖL NATŪRALIŲ PIEVŲ IR GANYKLŲ ŽEMĖLAPIO TIKSLINIMO
Dokumento registracijos data ir numeris	2025-01-09 Nr. V3-28
Dokumento gavimo data ir dokumento gavimo registracijos numeris	–
Dokumento specifikacijos identifikavimo žymuo	ADOC-V1.0
Parašo paskirtis	Pasirašymas
Parašą sukūrusio asmens vardas, pavardė ir pareigos	Agnė Jasinavičiūtė, Direktorius
Sertifikatas išduotas	AGNĖ JASINAVIČIŪTĖ LT
Parašo sukūrimo data ir laikas	2025-01-09 20:29:19 (GMT+02:00)
Parašo formatas	XAdES-T
Laiko žymoje nurodytas laikas	2025-01-09 20:29:37 (GMT+02:00)
Informacija apie sertifikavimo paslaugų teikėją	EID-SK 2016, AS Sertifitseerimiskeskus EE
Sertifikato galiojimo laikas	2023-01-16 08:44:15 – 2028-01-15 23:59:59
Informacija apie būdus, naudotus metaduomenų vientisumui užtikrinti	"Registravimas" paskirties metaduomenų vientisumas užtikrintas naudojant "RCSC IssuingCA, VI Registru centras - i.k. 124110246 LT" išduotą sertifikatą "DBSIS, Informatikos ir ryšių departamentas prie Lietuvos Respublikos vidaus reikalų ministerijos, i.k.188774822 LT", sertifikatas galioja nuo 2022-05-19 16:48:06 iki 2025-05-18 16:48:06
Pagrindinio dokumento priedų skaičius	1
Pagrindinio dokumento priedamų dokumentų skaičius	–
Priedamo dokumento sudarytojas (-ai)	–
Priedamo dokumento pavadinimas (antraštė)	–
Priedamo dokumento registracijos data ir numeris	–
Programinės įrangos, kuria naudojantis sudarytas elektroninis dokumentas, pavadinimas	DBSIS, versija 3.5.80.3
Informacija apie elektroninio dokumento ir elektroninio (-ių) parašo (-ų) tikrinimą (tikrinimo data)	Atitinka specifikacijos keliamus reikalavimus. Visi dokumente esantys elektroniniai parašai galioja (2025-01-10 15:30:15)
Paieškos nuoroda	–
Papildomi metaduomenys	Nuorašą suformavo 2025-01-10 15:30:15 DBSIS

DETALŪS METADUOMENYS

Dokumento sudarytojas (-ai)	EIMANTAS PLAVINSKAS
Dokumento pavadinimas (antraštė)	AIŠKINAMASIS RAŠTAS
Dokumento registracijos data ir numeris	–
Dokumento gavimo data ir dokumento gavimo registracijos numeris	–
Dokumento specifikacijos identifikavimo žymuo	ADOC-V1.0
Parašo paskirtis	Tvirtinimas
Parašą sukūrusio asmens vardas, pavardė ir pareigos	EIMANTAS PLAVINSKAS
Sertifikatas išduotas	EIMANTAS PLAVINSKAS LT
Parašo sukūrimo data ir laikas	2025-05-20 17:09:53 (GMT+03:00)
Parašo formatas	XAdES-T
Laiko žymoje nurodytas laikas	2025-05-20 17:10:09 (GMT+03:00)
Informacija apie sertifikavimo paslaugų teikėją	RCSC IssuingCA, VI Registru centras - i.k. 124110246 LT
Sertifikato galiojimo laikas	2023-09-07 16:49:14 – 2025-09-06 16:49:14
Informacija apie būdus, naudotus metaduomenų vientisumui užtikrinti	–
Pagrindinio dokumento priedų skaičius	1
Pagrindinio dokumento pridedamų dokumentų skaičius	–
Priedamo dokumento sudarytojas (-ai)	–
Priedamo dokumento pavadinimas (antraštė)	–
Priedamo dokumento registracijos data ir numeris	–
Programinės įrangos, kuria naudojantis sudarytas elektroninis dokumentas, pavadinimas	Žemėtvarkos planavimo dokumentų rengimo sistema
Informacija apie elektroninio dokumento ir elektroninio (-ių) parašo (-ų) tikrinimą (tikrinimo data)	Atitinka specifikacijos keliamus reikalavimus. Visi dokumente esantys elektroniniai parašai galioja (2025-05-20 17:25:53)
Paieškos nuoroda	–
Papildomi metaduomenys	Nuorašą suformavo 2025-05-20 17:25:58 Žemėtvarkos planavimo dokumentų rengimo sistema