

Parenti žemės sklypo (kadastro Nr. 4930/0002:502), esančio Kaišiadorių r. sav., Žiežmarių apylinkės sen., Piktakiemio k., kaimo plėtros žemėtvarkos projekto sprendiniai ir aiškinamasis raštas (poveikio vertinimas neatliekamas).

Projekto rengimo pagrindas – Nacionalinės žemės tarnybos prie Aplinkos ministerijos Kaišiadorių skyriaus vedėjo 2023 m. balandžio 24 d. įsakymas Nr. 6KPI-30-(14.6.125E.) „Dėl kaimo plėtros žemėtvarkos projekto rengimo pradžios ir planavimo tikslų nustatymo“.

Planavimo teritorija – žemės sklypas (kadastro Nr. 4930/0002:0502), esantis Piktakiemio k., Žiežmarių Apylinkės sen., Kaišiadorių r. sav., Kauno apskr. Pagrindinė žemės naudojimo paskirtis – žemės ūkio paskirties žemė, naudojimo būdas – kiti žemės ūkio paskirties žemės sklypai, sklypo plotas – 5,5555 ha.

Planavimo tikslas – parinkti ūkininko sodybos vietą.

Planavimo uždaviniai – suplanuoti žemės ūkio paskirties žemės sklypo (sklypų) teritoriją, nustatant ūkininko sodybos statinių statybos zoną, nustatyti vandens tvėnkinio įrenginio vietą.

Planavimo organizatorius – žemės sklypo (kadastro Nr. 4930/0002:0502), esančio Piktakiemio k., Žiežmarių Apylinkės sen., Kaišiadorių r. sav., Kauno apskr., savininkas.

Projekto rengėjas – UAB „GEOMANAI“ matininkas Julius Giedraitis, kvalif. pažymėjimo Nr. 2R-KP-631; Žvalgų g. 8, Vilnius. Tel Nr.: 8 603 02211, el. paštas: info@geomanai.lt.

Pasiūlymų teikimo tvarka – pasiūlymai dėl specialiojo plano sprendinių teikiami planavimo organizatoriui raštu ir (arba) Žemėtvarkos planavimo dokumentų rengimo informacinėje sistemoje (ŽPDRIS) visą teritorijų planavimo dokumento rengimo laiką iki viešo svartymo ir jo metu.

Susipažinti su parengtu kaimo plėtros žemėtvarkos projektu galima nuo 2025-05-12 iki 2025-05-26 (imtinais):

1. Žemėtvarkos planavimo dokumentų rengimo informacinėje sistemoje, adresu <http://www.zpdri.lt>, paslaugos Nr. KPZP-119251.
2. Informacija apie parengtą projektą viešinama Nacionalinės žemės tarnybos prie Aplinkos ministerijos interneto svetainėje [Kaimo plėtros žemėtvarkos projektai - Nacionalinė žemės tarnyba prie Aplinkos ministerijos \(lr.v.lt\)](#)
3. Specialiojo plano sprendinių vieša ekspozicija, laikotarpiu 2025-05-12 iki 2025-05-26, vyks Žiežmarių Apylinkės seniūnijoje (Žaslių g. 62, Žiežmariai, LT-56235 Kaišiadorių r.) ir specialiojo plano rengėjo buveinėje adresu Vilnius, Žvalgų g. 8, darbo dienomis nuo 8:00 iki 17:00.
4. **Specialiojo plano sprendinių viešas svarstymas vyks 2025-05-27, 09:00 val., adresu Vilnius, Žvalgų g. 8.**

UAB "GEOMANAI"

įm.k. 303049379, Žvalgų g. 8, LT08221 Vilnius, 8 603 0221, info@geomanai.lt

KAIMO PLĖTROS ŽEMĖTVARKOS PROJEKTAS

ŪKININKO SODYBOS VIETAI PARINKTI

Projektuojama teritorija:

5,5555 ha ploto žemės valda

Kaišiadorių rajono savivaldybė

Žiežmarių apylinkės seniūnija, Piktakiemio k.

Žemės sklypas Nr. 4930/0002:0502

Liuronių kadastro vietovė

I. TEKSTINĖ DALIS. AIŠKINAMASIS RAŠTAS

Pagal Teritorijų planavimo įstatymo 22 straipsnio 5 dalies nuostatas, kurios įsigaliojo 2008 m. kovo 1 d., kaimų teritorijose ir žemės ūkio paskirties žemėje, išskyrus miestams po 1995 m. birželio 1 d. nustatyta tvarka priskirtas teritorijas, šio straipsnio 1 dalies 5, 6 ir 7 punktuose nustatytais atvejais, taip pat kaimų teritorijose statant ūkininko sodybą ar pagalbinio ūkio ir kitos paskirties (fermų, ūkio, šiltnamių, kaimo turizmo) pastatus, kai vykdoma statyba atitinka Lietuvos Respublikos ūkininko ūkio įstatyme nurodytas ūkininko sodybos ar pagalbinio ūkio ir kitos paskirties (fermų, ūkio, šiltnamių, kaimo turizmo) pastatų statybos sąlygas, vietoje detaliųjų planų rengiami žemėvaldų planai (projektai) arba kaimo plėtros žemėtvarkos projektai Žemės įstatymo 18 straipsnio 1 dalyje ir Teritorijų planavimo įstatymo nurodytose specialiųjų planų rengimo taisyklėse nustatyta tvarka.

Rengiant žemėvaldų planus (projektus), t. y. žemės reformos žemėtvarkos projektus, žemės sklypų formavimo ir pertvarkymo projektus, žemės paėmimo visuomenės poreikiams projektus ar žemės konsolidacijos projektus klausimai dėl žemės sklype numatomų statyti statinių išdėstymo nėra nesprenžiami.

Žemės įstatymo 39 straipsnio 3 dalies 3 punkte nustatyta, kad žemės ūkio veiklai reikalingų ir numatomų statinių bei įrenginių išdėstymo vieta numatoma rengiant kaimo plėtros žemėtvarkos projektą. Ūkininkui (planavimo organizatoriui) ūkininko sodybos vieta nustatoma rengiant kaimo plėtros žemėtvarkos projektą. Jis rengiamas pagal Kaimo plėtros žemėtvarkos projektų rengimo ir įgyvendinimo taisykles, patvirtintas Žemės ūkio ir Aplinkos ministrų 2004 m. rugpjūčio 11 d. įsakymu Nr. 3D-476/D1-429.

Projekto tikslai ir uždaviniai

Projekto rengimo pagrindas

Nacionalinės žemės tarnybos prie Aplinkos ministerijos Kaišiadorių skyriaus vedėjo 2023 m. balandžio 24 d. įsakymas Nr. 6KPI-30-(14.6.125E.) „Dėl kaimo plėtros žemėtvarkos projekto rengimo pradžios ir planavimo tikslų nustatymo“ ir Kaišiadorių rajono savivaldybės administracijos Architektūros ir teritorijų planavimo skyriaus vedėjos (vyr. Architektė) 2023 m. birželio 8 d. išduotomis planavimo sąlygomis kaimo plėtros žemėtvarkos projektui rengti Nr. FPPRE-56.

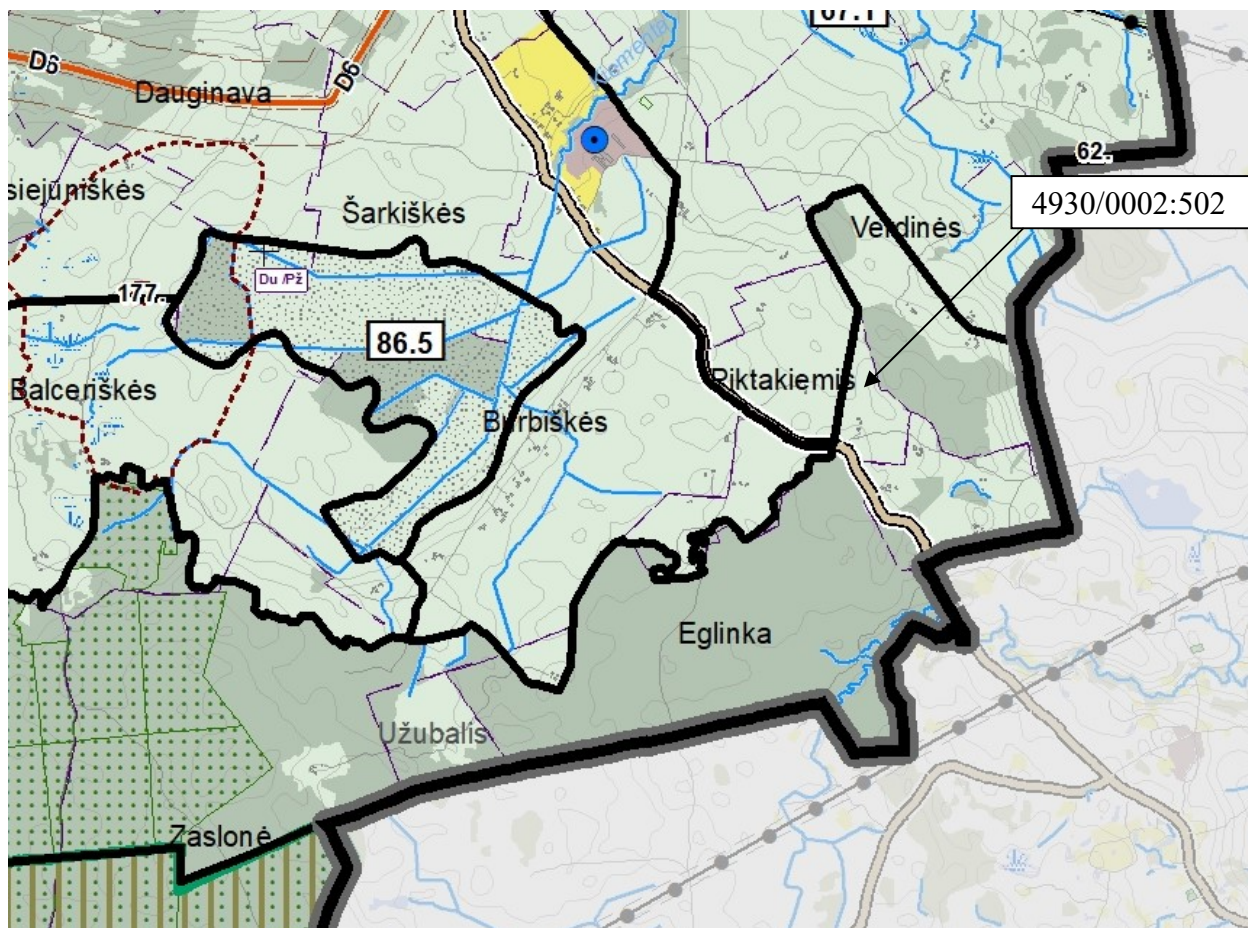
Projekto tikslas – parinkti ūkininko sodybos vietą.

Planavimo uždaviniai – suplanuoti žemės ūkio paskirties žemės sklypo (sklypų) teritoriją, nustatant ūkininko statinių sodybos zoną.

Esamos būklės analizė

Pagrindinė žemės sklypo naudojimo paskirtis - žemės ūkio, naudojimo būdas – kiti žemės ūkio paskirties sklypai. Kadastriniai matavimai registruoto žemės sklypo plotas 5,5555 ha. Vidutinis žemės ūkio naudmenų našumo balas – 41.4.

Pagal Kaišiadorių rajono savivaldybės teritorijos bendrąjį planą (žiūr. 1 pav. ištrauką) planuojama teritorija patenka į žemės ūkio teritorijų zoną.



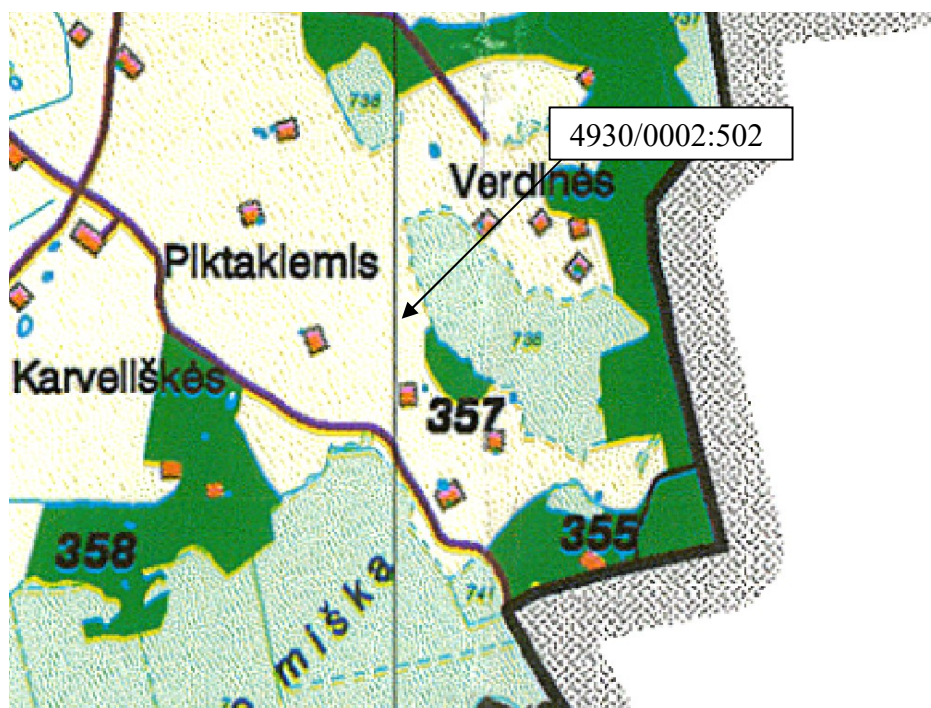
1 pav. Ištrauka iš Kaišiadorių rajono savivaldybės bendrojo plano

Pagal Kaišiadorių rajono savivaldybės teritorijos vandens tiekimo ir nuotekų tvarkymo infrastruktūros specialiojo plano keitimo planą, teritorija patenka į dirbamos žemės teritoriją (žiūr. 2 pav.).



2 pav. Ištrauka iš Kaišiadorių rajono savivaldybės teritorijos vandens tiekimo ir nuotekų tvarkymo infrastruktūros specialiojo plano

Pagal Kaišiadorių rajono savivaldybės teritorijos miškų išdėstymo žemėtvarkos schemą nagrinėjama teritorija išsidėsčiusi šalia prioritetinių plotų, kur miško įveisimas leistinas bei miško žemės (žiūr. 3 pav.).



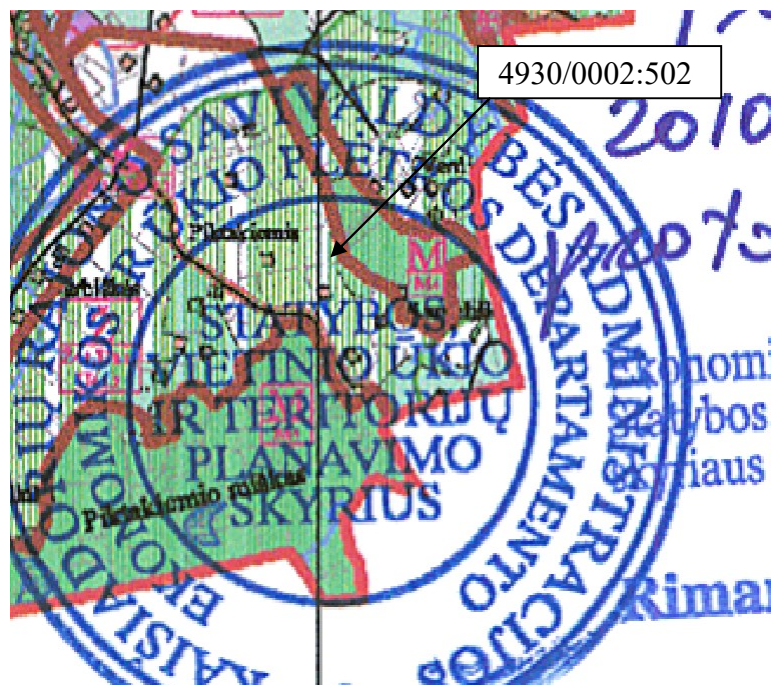
3 pav. Ištrauka iš Kaišiadorių rajono savivaldybės teritorijos miškų išdėstymo žemėtvarkos schemos

Pagal Vietinės reikšmės kelių Kaišiadorių rajone specialųjį planą nagrinėjama teritorija apie 65 m nutolusi nuo rajoninio kelio Nr. 4718 (žiūr. 4 pav.).



4 pav. Ištrauka iš vietinės reikšmės kelių Kaišiadorių rajono specialiojo plano

Nagrinėjamos teritorijos išsidėstymas Vėjo jėgainių išdėstymo Kaišiadorių rajono savivaldybės teritorijoje specialiajame plane (žiūr. 5 pav.).



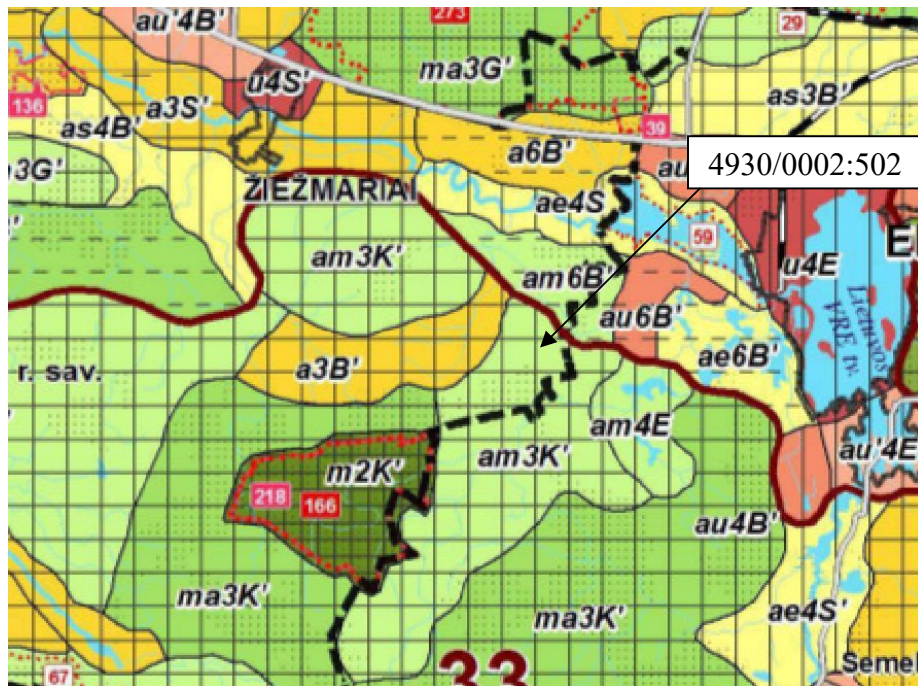
5 pav. Ištrauka iš Vėjo jėgainių išdėstymo Kaišiadorių rajono teritorijos specialiojo plano

Nagrinėjama teritorija Mobiliojo ryšio bazinių stočių išdėstymo Kaišiadorių rajono specialiajame plane (žiūr. 6 pav.)



6 pav. Ištrauka iš Mobiliojo ryšio stočių išdėstymo Kaišiadorių rajono teritorijos specialiojo plano

Nagrinėjama teritorija pagal Nacionalinis kraštovaizdžio tvarkymo planą patenka į sukultūrintas agrarinius kraštovaizdžio teritorijas (žiūr. 7 pav.)



7 pav. Ištrauka iš Nacionalinio kraštovaizdžio tvarkymo plano

Duomenys apie įregistruotas teritorijas, kuriose taikomos specialiosios žemės naudojimo sąlygos:

Elektros tinklų apsaugos zonos (III skyrius, ketvirtasis skirsnis)

Teritorija, kurioje taikomos SŽNS, neįregistruota Nekilnojamojo turto registre: nėra

Esami servitutai:

S1 – 222 Servitutas – teisė tiesti, aptarnauti, naudoti požemines, antžemines komunikacijas (tarnaujantis), plotas 0,4394 ha

Siūlomi nustatyti servitutai:

S – 115 Kelio servitutas – teisė važiuoti transporto priemonėmis, naudotis pėsčiųjų taku (viešpataujantis) – 0,1136 ha.

Pastaba. Kelio servitutas – teisė važiuoti transporto priemonėmis, naudotis pėsčiųjų taku (tarnaujantis), kurio plotas 0,1136 ha, yra registruotas gretimama žemės sklype (kadastro Nr. 4930/0002:17). Iš rajoninio kelio Nr. 4718 įvažiuojama / išvažiuojama į žemės sklypo (kadastro Nr. 4930/0002:17) teritoriją.

Sprendiniai

Planuojama teritorija ribojasi su privačiais žemės sklypais ir rytinėje pusėje esančiu bendro naudojimo keliuku. Į planuojamą ūkininko sodybos teritoriją numatomas įvažiavimas / išvažiavimas įvažiuojant iš / į rajoninio kelio Nr. 4718 per žemės sklypo (kadastro Nr. 4930/0002:17) teritorijoje registruotą kelio servitutą. Nagrinėjamos teritorijos (kadastro Nr. 4930/0002:502) ir žemės sklypo (kadastro Nr. 4930/0002:17) savininkai tie patys, todėl su privažiavimo keliu sutinka.

Ūkininko sodybos vieta žemės sklype (kadastro Nr. 4930/0002:502) susideda iš trijų teritorijų, kurių plotai 0,2900 ha, 0,2503 ha, 0,7538 ha. Projekte pastatų vieta nėra numatyta, todėl užstatymo tankumas nebuvo skaičiuojamas.

Techninio projekto rengimo metu užstatymo tankis nustatomas atsižvelgiant į ūkinės veiklos pobūdį, nurodytą planavimo organizatoriaus prašyme, planavimo sąlygų sąvadą ir teisės aktų, reglamentuojančių teritorijos planavimą statiniams išdėstyti, nuostatas: Statybos techninį reglamentą STR 2.02.01:2004 „Gyvenamieji pastatai“, patvirtintą Lietuvos Respublikos aplinkos ministro 2003 m. gruodžio 24 d. įsakymu Nr. 705, Statybos techninį reglamentą STR 1.01.07:2002 „Nesudėtingi (tarp jų laikini) statiniai“, patvirtintą Lietuvos Respublikos aplinkos ministro 2002 m. balandžio 16 d. įsakymu Nr. 184, Organizacinį tvarkomąjį statybos techninį reglamentą STR1.14.01:1999 „Pastatų plotų ir tūrių skaičiavimo tvarka“, patvirtintą Lietuvos Respublikos aplinkos ministro 1999 m. rugsėjo 30 d. įsakymu Nr. 310.

Inžineriniai tinklai

Elektros tiekimas bus planuojamas techninio projekto stadijoje pagal AB „Energijos skirstymo operatorius“ pateiktas prisijungimo sąlygas.

Centralizuotų vandentiekio ir nuotekų tinklų aplink planuojamą sklypą nėra. Vietos vandens gręžiniui ir nuotekų valymo įrenginiams bus numatomos techninio projekto stadijoje. Nutiesus centralizuotus vandentiekio ir nuotekų tinklus turi būti pasijungiama prie jų.

Centralizuotų lietaus nuotekų tinklų nėra. Perspektyvoje, atsiradus lietaus nuotekų tinklams, turi būti pasijungiama prie jų.

Aplinkos apsauga

Visi inžineriniai tinklai ir įrenginiai turi būti statomi ir eksploatuojami nepažeidžiant aplinkos. Visos atliekos turi būti tvarkomos ir šalinamos įstatymais nustatyta tvarka. Požeminio vandens apsaugai nuo užterštumo klojant tinklus būtina vadovautis galiojančiomis normomis, išlaikyti nustatytus atstumus tarp geriamos kokybės vandentiekio tinklų ir kitų tinklų.

Priešgaisrinė sauga

Sklypo formavimo stadijoje yra numatytas patogus privažiavimas prie planuojamo sklypo. Kitose projekto stadijose turi būti numatyti normatyvus atitinkantys atstumai tarp būsimų statinių (priklausomai nuo jų atsparumo ugniai laipsnio). Konkretūs priešgaisrinių atstumų tarp pastatų reikalavimai ir taikymo sąlygos išdėstyti gaisrinės saugos pagrindiniuose reikalavimuose (Priešgaisrinės apsaugos ir gelbėjimo departamento prie vidaus reikalų ministerijos direktoriaus įsakymas „Dėl gaisrinės saugos pagrindinių reikalavimų patvirtinimo“ 2010 m. gruodžio 7 d. Nr. 1-338) turi būti įgyvendinami rengiant statinių techninius projektus. Planiniai sprendiniai turi sudaryti galimybę rengiant statinių techninius projektus įgyvendinti gaisrinės saugos pagrindiniuose reikalavimuose numatytas sąlygas gaisrų gesinimo ir gelbėjimo automobiliams privažiuoti prie kiekvieno statinio, gaisro gesinimo vandens šaltinio ar gaisrinio hidranto.

Derinimo procedūros

Viešo svarstymo su visuomene derinimo procedūros vyko vadovaujantis Kaimo plėtros žemėtvarkos projektų rengimo taisyklių, patvirtintų Lietuvos Respublikos žemės ūkio ministro ir Lietuvos Respublikos aplinkos ministro 2004 m. rugpjūčio 11 d. įsakymu Nr. 3D-476/D1-429 „Dėl kaimo plėtros žemėtvarkos projektų rengimo ir įgyvendinimo taisyklių patvirtinimo“ 69.1 papunkčiu, kuris reglamentuoja, kad rengiant naują arba keičiant kaimo plėtros žemėtvarkos projektą, viešinimo procedūros atliekamos ŽPDRIS Visuomenės informavimo, konsultavimo ir dalyvavimo priimant sprendimus dėl teritorijų planavimo nuostatuose nustatyta bendrąja teritorijų planavimo dokumentų viešinimo procedūrų tvarka.

Apie priimtą sprendimą dėl kaimo plėtros žemėtvarkos projekto rengimo pradžios ir

planavimo tikslų bei patvirtintą planavimo darbų programą paskelbta Žiežmarių apylinkės seniūnijos skelbimų lentoje ir Nacionalinės žemės tarnybos prie Aplinkos ministrijos interneto svetainėje.

Projektuotojas Julius Giedraitis

III. SPRENDINIŲ POVEIKIO VERTINIMAS

1. Sprendinių poveikio vertinimo ataskaita

Siekiant užtikrinti tinkamą teritorijų planavimą vietovės lygmeniu ir įvertinti rengiamo teritorijų planavimo dokumento sprendinių įgyvendinimo galimą ilgalaikį ir (ar) trumpalaikį poveikį teritorijos vystymo darnai ir (ar) planuojamai veiklos sričiai, ekonominei, socialinei, gamtinei aplinkai ir kraštovaizdžiui, yra atliekamas sprendinių poveikio vertinimas. Vertinimas vykdomas vadovaujantis LRV 2004-07-16 nutarimu Nr. 920 "Dėl teritorijų planavimo dokumentų sprendinių poveikio vertinimo tvarkos aprašo patvirtinimo". Atliekant sprendinių poveikio vertinimą atskirais aspektais pagal Teritorijų planavimo dokumentų sprendinių poveikio vertinimo tvarkos aprašo sprendinių vertinimo klausimyną, galima numatyti ir prognozuoti, kaip pakeis įgyvendinus sprendinius.

Poveikis teritorijos vystymo darnai ir (ar) planuojamai veiklos sričiai. Prognozuojama, kad, įkūrus ūkininko sodybą:

- Bus užtikrintos palankios sąlygos ūkininkavimui;
- Padidės gretimų sklypų konkurencingumas;
- Pagerės gyvenamosios aplinkos kokybė;
- Bus vykdoma subalansuota sodybos plėtra;
- Bus išsaugotas kraštovaizdis;
- Sumažės aplinkos tarša.
- Planuojamos teritorijos plėtra vyks ne stichiškai, o pagal poreikį ir galimybes.

Poveikis ekonominei aplinkai.

Tinkamai parinkus vieta sodybai, ji sudarys palankias sąlygas produktyvaus ūkio plėtrai. Bus išplėsta socialinė infrastruktūra, pagerės gyventojų gyvenimo sąlygos ir aplinkos kokybė.

Poveikis socialinei aplinkai.

Pagerės darbo sąlygos, bus išspręsta gyvenamojo būsto problema, padaugės kaimo gyventojų skaičius.

Poveikis gamtinei aplinkai ir kraštovaizdžiui.

Įkūrus ūkininko sodybą, bus išlaikytas vienkieminio kaimo vaizdas, laikantis statybų reikalavimų aplinkos taršos tikimybė maža. Racionaliai suplanuota sodyba prisidės prie būdingo kraštovaizdžio išsaugojimo, sudarys palankias sąlygas gamtinės įvairovės išsaugojimui. Parinkta vieta sodybai leidžia apsaugoti paviršinius ir gruntinius vandenis nuo užterštumo.

Tinkamai parinkta ūkininko ūkio sodybos vieta turės teigiamą, ilgalaikį poveikį teritorijos vystymo darnai ir (ar) planuojamai veiklos sričiai, ekonominei ir socialinei aplinkai, gamtinei aplinkai ir kraštovaizdžiui.

Sprendinių poveikio vertinimas

2 lentelė

1.	<i>Teritorijų planavimo dokumento organizatorius:</i> D. M.		
2.	<i>Teritorijų planavimo dokumento rengėjas:</i> Julius Giedraitis		
3.	<i>Teritorijų planavimo dokumento pavadinimas:</i> Kaimo plėtros žemėtvarkos projektas ūkininko sodybos vietai parinkti		
4.	<i>Ryšys su galiojančiais atitinkamo lygmens teritorijų planavimo dokumentais:</i> Kaišiadorių r. sav. teritorijos bendrasis planas; Kaišiadorių r. sav. miškų išdėstymo žemėtvarkos schema; Kaišiadorių r. sav. vandens tiekimo ir nuotekų tvarkymo infrastruktūros specialiojo plano keitimas; Vietinės reikšmės kelių Kaišiadorių rajone specialusis planas; Nacionalinis kraštovaizdžio tvarkymo planas		
-	-		
5.	<i>Tikslas, kurio siekiama įgyvendinant teritorijų planavimo sprendinius:</i> Ūkininko sodybos vietos parinkimas.		
6.	<i>Galimo sprendinių poveikio vertinimas (pateikiamas apibendrintas poveikio aprašymas ir įvertinimas):</i>		
	Vertinimo aspektai	Teigiamas (trumpalaikis, ilgalaikis) poveikis	Neigiamas (trumpalaikis, ilgalaikis) poveikis
7.	<i>Sprendinio poveikis:</i>		
	teritorijos vystymo darnai ir (ar) planuojamai veiklos sričiai	teigiamas, ilgalaikis	-
	ekonominei aplinkai	teigiamas, ilgalaikis	-
	socialinei aplinkai	teigiamas, ilgalaikis	-
	gamtinei aplinkai ir kraštovaizdžiui	teigiamas, ilgalaikis	-
8.	<i>Siūlomos alternatyvos poveikis:</i>		
	teritorijos vystymo darnai ir (ar) planuojamai veiklos sričiai	-	-
	ekonominei aplinkai	-	-
	socialinei aplinkai	-	-
	gamtinei aplinkai ir kraštovaizdžiui	-	-

Išvada:

Tinkamai parinkta ūkininko ūkio sodybos vieta turės teigiamą, ilgalaikį poveikį teritorijos vystymo darnai ir (ar) planuojamai veiklos sričiai, ekonominei ir socialinei aplinkai, gamtinei aplinkai ir kraštovaizdžiui.

Projektuotojas Julius Giedraitis

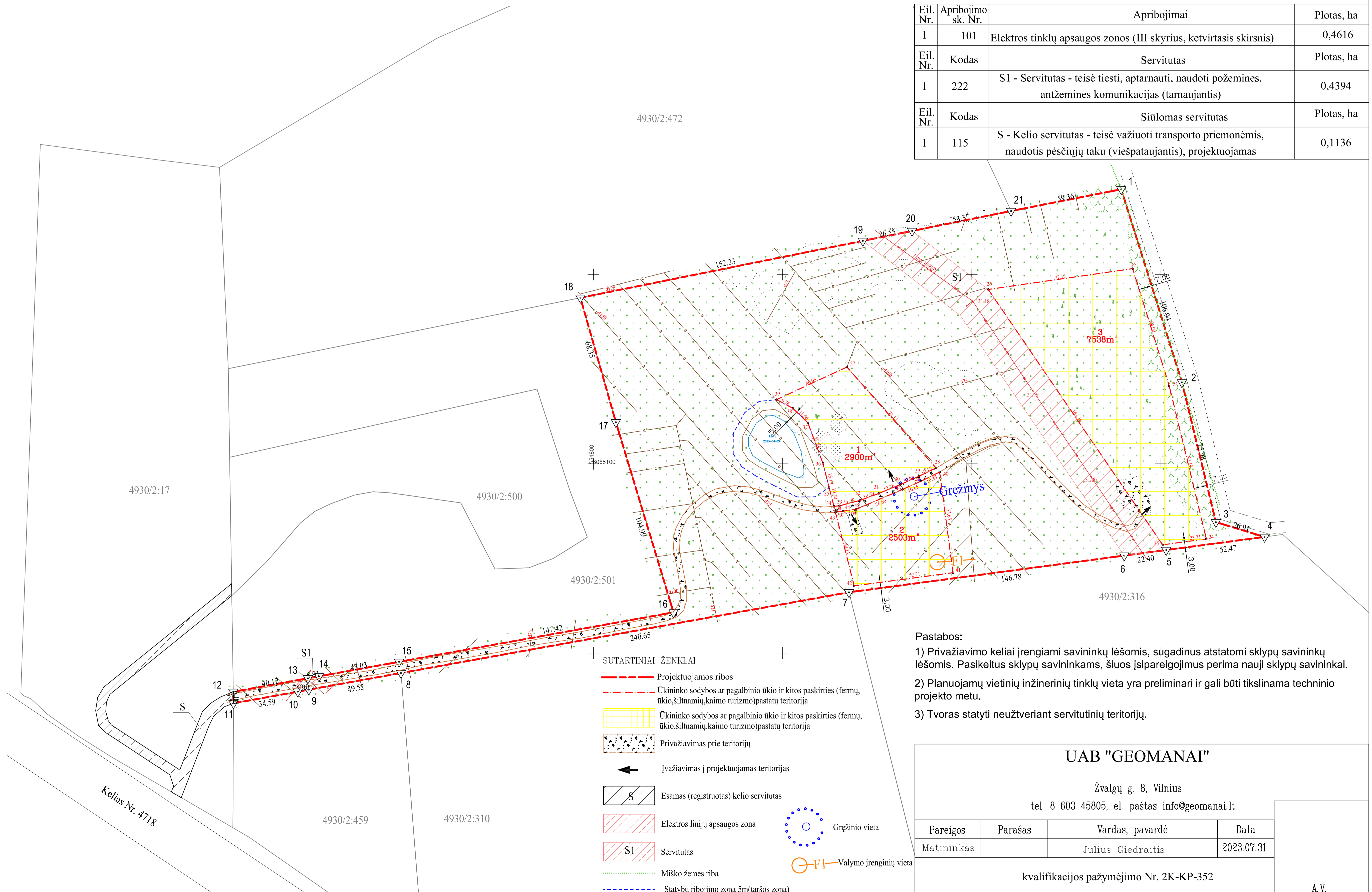
KAIMO PLĖTROS ŽEMĖTVARKOS PROJEKTAS ŪKININKO ŪKIO SODYBOS FORMAVIMUI
SPRENDINIŲ BRĖŽINYS M 1:1000
Sklypo plotas 55555 m²

Kadastro:	vietovė	Liutonių	blokas	sklypas
Žemės sklypo kadastro Nr.:			4 9 3 0 0 0 0 2 0 5 0 2	

Savivaldybė	Kaišiadorių
Seniūnija	Žiežmarių apylinkės
Gyvenamoji vietovė	Piktakiemio kaimas
Gatvė, namo Nr.	

DUOMENYS APIE ŽEMĖS NAUDOJIMO APRIBOJIMUS

Eil. Nr.	Apribojimo sk. Nr.	Apribojimai	Plotas, ha
1	101	Elektros tinklų apsaugos zonos (III skyrius, ketvirtasis skirsnis)	0,4616
Eil. Nr.	Kodas	Servitutas	Plotas, ha
1	222	S1 - Servitutas - teisė tiesti, aptarnauti, naudoti požemines, antžemines komunikacijas (tarnaujantis)	0,4394
Eil. Nr.	Kodas	Siūlomas servitutas	Plotas, ha
1	115	S - Kelio servitutas - teisė važiuoti transporto priemonėmis, naudotis pėsčiųjų taku (viešpataujantis), projektuojamas	0,1136



- SUTARTINIAI ŽENKLAI :
- Projektuojamos ribos
 - - - - - Ūkininko sodybos ar pagalbinio ūkio ir kitos paskirties (fermų, ūkio, šiltnamių, kaimo turizmo) pastatų teritorija
 - Ūkininko sodybos ar pagalbinio ūkio ir kitos paskirties (fermų, ūkio, šiltnamių, kaimo turizmo) pastatų teritorija
 - Privaziavimas prie teritorijų
 - ← Įvaziavimas į projektuojamas teritorijas
 - S Esamas (registruotas) kelio servitutas
 - S1 Elektros linijų apsaugos zona
 - S1 Servitutas
 - Miško žemės riba
 - Statybų ribojimo zona 5m (taršos zona)
 - Gėrimo vieta
 - Valymo įrenginių vieta

Pastabos:

- 1) Privaziavimo keliai įrengiami savininkų lėšomis, sugadinus atstatomi sklypų savininkų lėšomis. Pasikeitus sklypų savininkams, šiuos įsipareigojimus perima nauji sklypų savininkai.
- 2) Planuojamų vietinių inžinerinių tinklų vieta yra preliminarinė ir gali būti tikslinama techninio projekto metu.
- 3) Tvoras statyti neužveriant servitutinių teritorijų.

UAB "GEOMANAI"

Žvalgų g. 8, Vilnius
tel. 8 603 45805, el. paštas info@geomanai.lt

Pareigos	Parašas	Vardas, pavardė	Data
Matininkas		Julius Giedraitis	2023.07.31
kvalifikacijos pažymėjimo Nr. 2K-KP-352			
A.V.			