

**Žemės sklypo (kadastro Nr.5543/0002:0059), esančio Žvelsėnų k.,
Vėžaičių sen., Klaipėdos r. sav., Klaipėdos apskr., kaimo plėtros žemėtvarkos
projektas ūkininko sodybos vietai parinkti**

Aiškinamasis raštas

Planavimo organizatorius:	Fizinis asmuo
Plano rengėjas:	MB „Geoatika“ Taikos pr.5, Klaipėda el.paštas: reda.burnn@gmail.com, Tel.+37061530201
Paslaugos bylos Nr.	KPZP-116827

AIŠKINAMASIS RAŠTAS

1. BENDRIEJI DUOMENYS

Žemės sklypo (kadastro Nr.5543/0002:0059), esančio Žvelsėnų k., Vėžaičių sen., Klaipėdos r. sav., Klaipėdos apskr., kaimo plėtros žemėtvarkos projektas ūkininko sodybos vietai parinkti rengiamas ŽDRIS sistemoje, suteiktas paslaugos Nr. KPZP-116827.

Planuojamos teritorijos duomenys – žemės sklypas (kadastro Nr.5543/0002:0059), esantis Žvelsėnų k., Vėžaičių sen., Klaipėdos rajono savivaldybėje.

Naudojimo paskirtis: žemės ūkio.

Žemės sklypo naudojimo būdas: kiti žemės ūkio paskirties žemės sklypai.

Žemės sklypo plotas - 1,0200 ha.

Plano rengėjas: MB „Geoatika“, Reda Burneikienė (Kv. P. Nr.2R-KP-515), Taikos pr.5, Klaipėda, tel. 861530201, el. paštas: reda.burnn@gmail.com.

Planavimo tikslai ir uždaviniai: parinkti ūkininko ūkio sodybos vietą. Suplanuoti žemės ūkio paskirties žemės sklypo (sklypų) teritoriją, nustatant ūkininko ūkio sodybos statinių statybos vietą.

Papildomi reglamentai: nėra.

Tyrimai: nenustatyti.

SPAV reikalingumas: neatliekamas.

Projekto rengimo etape teritorijos vystymo koncepcija nerengiama.

Projektas rengiamas vadovaujantis:

2023-03-22 Klaipėdos rajono savivaldybės pažyma apie nustatytas planavimo sąlygas kaimo plėtros žemėtvarkos projekto rengimui „Dėl kaimo plėtros žemėtvarkos projekto rengimo sklype, esančiame Žvelsėnų k. (kad. Nr. 5543/0002:59)“ Nr. (5.1.48 Mr) A5-1784.

Planuojamam žemės sklypui (teritorijai) taikomi galiojančių atitinkamo lygmens teritorijų planavimo dokumentų sprendiniai:

Pavadinimas	Dokumento Nr.	Planavimo rūšis	Planavimo porūšis
Klaipėdos rajono savivaldybės teritorijos bendrojo plano sprendinių, patvirtintų Klaipėdos rajono savivaldybės tarybos 2011 m. vasario 24 d. sprendimu Nr. T11-111 „Dėl Klaipėdos rajono savivaldybės teritorijos bendrojo plano patvirtinimo“ koregavimas	T00085152	K	B_SAV
Klaipėdos apskrities miškų tvarkymo schema	T00082739	SP	S_MSK
Klaipėdos rajono geriamojo vandens tiekimo ir nuotekų tvarkymo infrastruktūros plėtros planas	T00088096	SP	S_INF
Klaipėdos rajono dviračių trasų specialusis planas	T00077612	SP	S_KT
Klaipėdos rajono savivaldybės nekilnojamojo kultūros paveldo tinklų schema	T00052657	SP	S_KP

2. ESAMA SITUACIJA

Planuojamos teritorijos esamos padėties analizei atlikti naudota: žemės sklypo nekilnojamojo turto registro centrinio duomenų banko išrašas, žemės sklypo planas, informacija iš VĮ Registrų centro, informacija iš Regionų geoinformacinės aplinkos (REGIA).

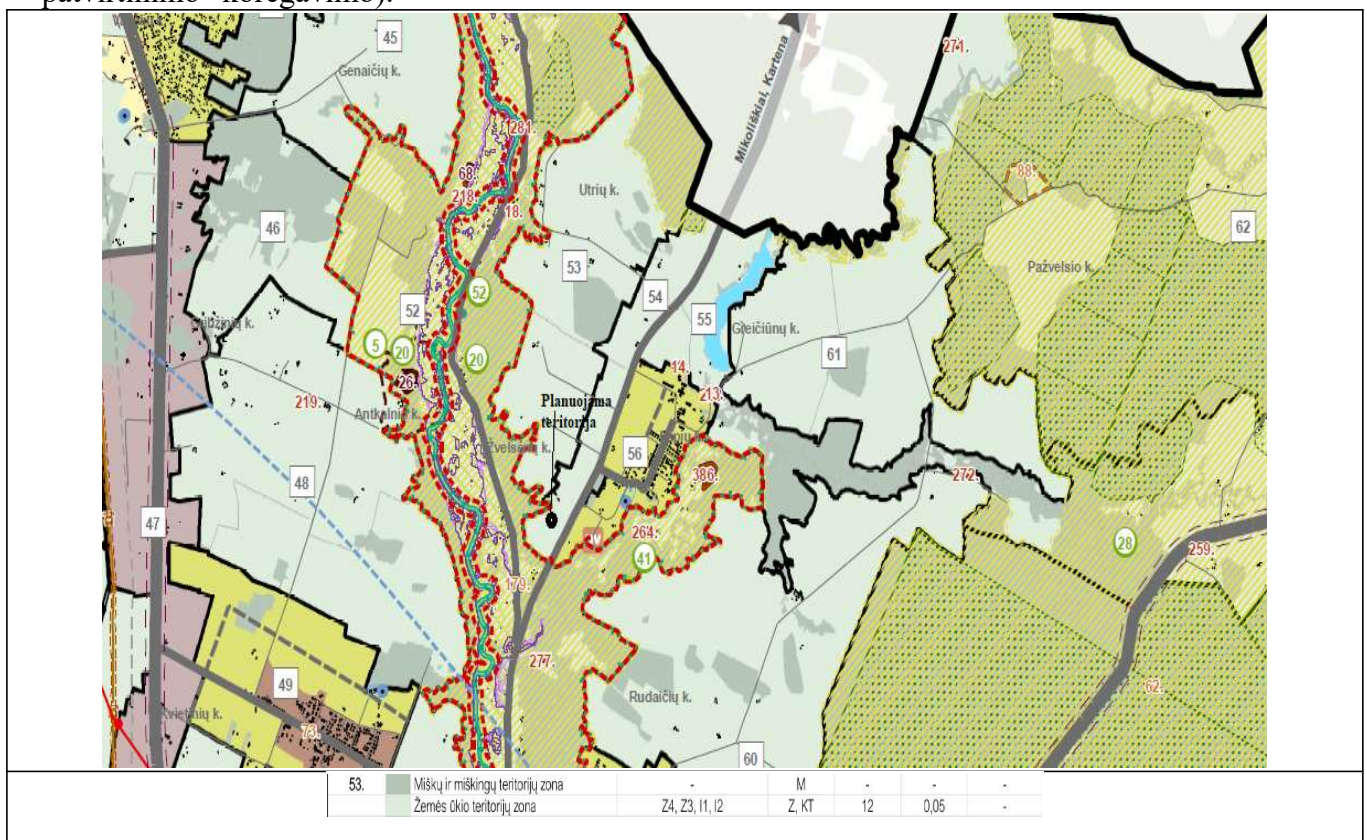
2.1 Informacija apie pertvarkomą žemės sklypą (Projektinis Nr.1):

1.	Žemės sklypo adresas	Žvėlsėnų k., Vėžaičių sen., Klaipėdos rajono savivaldybėje
2.	Žemės sklypo kadastrinis Nr.	5543/0002:0059
3.	Žemės sklypo plotas	1.0200 ha
4.	Žemės sklypo pagrindinė naudojimo paskirtis	Žemės ūkio
5.	Žemės sklypo naudojimo būdas	-
6.	Žemės naudmenos	Žemės ūkio naudmenų plotas: 1.0200 ha; iš jo: ariamos: 1.0200 ha.
7.	Žemės sklypo savininkas/ai	Privatus asmuo
8.	Specialiosios žemės ir miško naudojimo sąlygos, plotas (ha)	Paviršinių vandens telkinių apsaugos zonos (VI skyrius, septintasis skirsnis) – 1.0200 ha. Paviršinių vandens telkinių apsaugos juostos (VI skyrius, aštuntasis skirsnis) – 1.0200 ha. Melioruotos žemės ir melioracijos statinių apsaugos zonos (VI skyrius, antrasis skirsnis) – 0.9000 ha. Kelių apsaugos zonos (III skyrius, antrasis skirsnis) - 0.04 ha Viešųjų ryšių tinklų elektroninių ryšių infrastruktūros apsaugos zonos (III skyrius, vienuoliktasis skirsnis) - 0.01 ha
9.	Matavimo tipas	Žemės sklypas suformuotas atliekant kadastrinius matavimus
10.	Servitutai	Nėra
11.	Nekilnojamieji daiktai	Nėra
12.	Projektinis numeris sistemoje	ZPDRIS 1

3. Pertvarkomam žemės sklypui (teritorijai) taikomi galiojančių atitinkamo lygmens teritorijų planavimo dokumentų sprendiniai

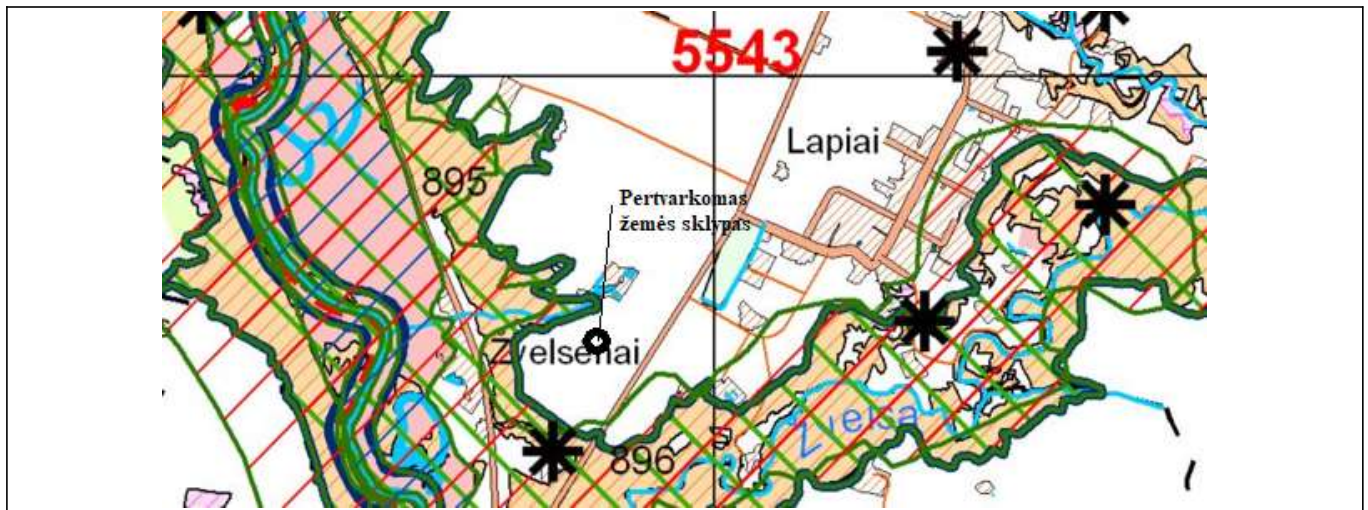
Pagal Klaipėdos rajono savivaldybės teritorijos bendrojo plano sprendinių, patvirtintų Klaipėdos rajono savivaldybės tarybos 2011 m. vasario 24 d. sprendimu Nr. T11-111 „Dėl Klaipėdos rajono savivaldybės teritorijos bendrojo plano patvirtinimo“ koregavimą planuojama teritorija patenka į 53 zoną, žemės ūkio teritorijų zoną, kurioje galimi žemės naudojimo būdai: Z4 – kiti žemės ūkio paskirties sklypai, Z3 – rekreacinio naudojimo žemės sklypai, G1 – viešbučių ir dvibučių gyvenamųjų pastatų teritorijos, I1 – susisiekimo ir inžinerinių komunikacijų aptarnavimo objektų teritorijos, I2 – susisiekimo ir inžinerinių tinklų koridorių teritorijos).

Pagrindinė žemės naudojimo paskirtis šioje teritorijoje: Z (Žemės ūkio) bei KT (Kita). Didžiausias leistinas pastatų aukštis, metrais nuo žemės paviršiaus – 12 m, Didžiausias leistinas sklypo užstatymo intensyvumas (UI) – 0.05 (Žiūrėti ištrauką iš Klaipėdos rajono savivaldybės teritorijos bendrojo plano sprendinių, patvirtintų Klaipėdos rajono savivaldybės tarybos 2011 m. vasario 24 d. sprendimu Nr. T11-111 „Dėl Klaipėdos rajono savivaldybės teritorijos bendrojo plano patvirtinimo“ koregavimo).



Ištrauka iš Klaipėdos rajono savivaldybės teritorijos bendrojo plano sprendinių, patvirtintų Klaipėdos rajono savivaldybės tarybos 2011 m. vasario 24 d. sprendimu Nr. T11-111 „Dėl Klaipėdos rajono savivaldybės teritorijos bendrojo plano patvirtinimo“ koregavimo

Specialiųjų planų. Vadovaujantis Klaipėdos rajono savivaldybės teritorijos miškų išdėstymo žemėtvarkos schema, patvirtinta Lietuvos Respublikos Vyriausybės 2012-12-05 nutarimu Nr. 1490 Dėl Lietuvos Respublikos Vyriausybės 1997 m. spalio 23 d. Nutarimo Nr. 1154 “Dėl valstybinės reikšmės miškų plotų patvirtinimo” pakeitimo, 14 priedu, žemės sklypas nepateka į miškų plotus.

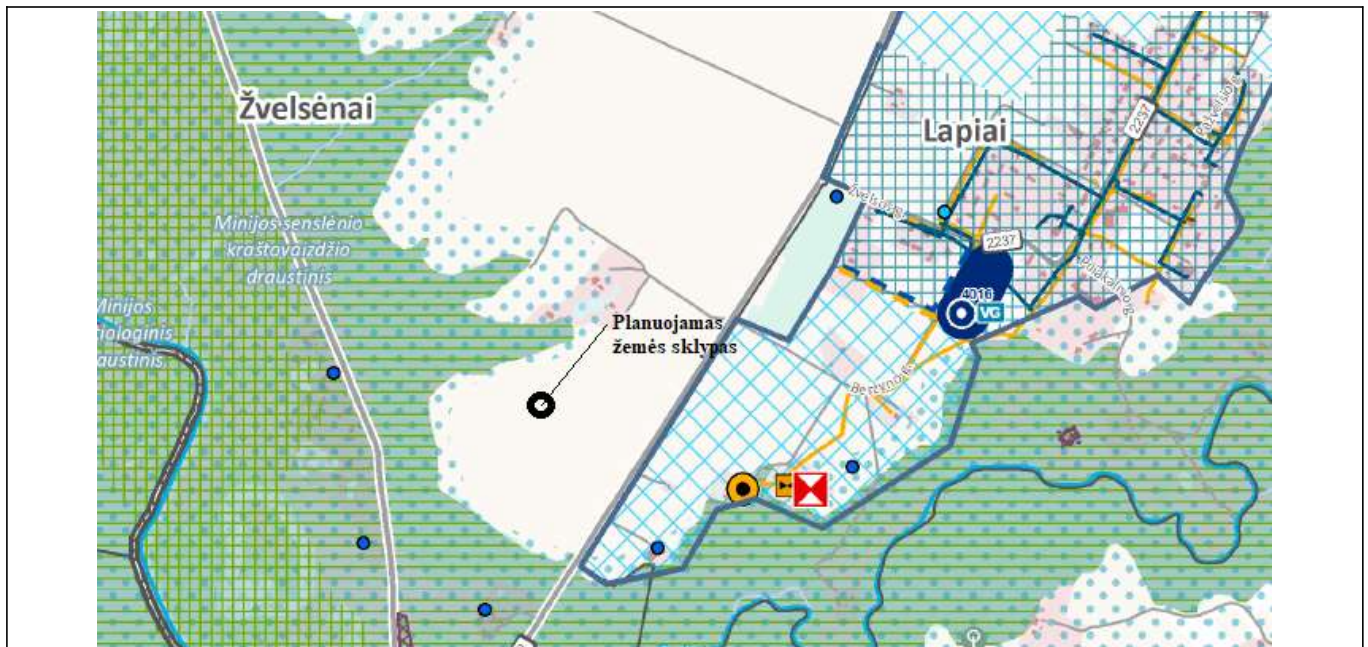


Ištrauka iš Klaipėdos rajono savivaldybės teritorijos miškų išdėstymo žemėtvarkos schemos



Ištrauka iš regia.lt (Valstybinės miškų tarnybos duomenys)

Pagal Klaipėdos rajono geriamojo vandens tiekimo ir nuotekų tvarkymo infrastruktūros plėtros plano sprendinius planuojamas žemės sklypas nepatenka į esamą tinklų išvystymo zoną (Žiūrėti ištrauką iš Klaipėdos rajono geriamojo vandens tiekimo ir nuotekų tvarkymo infrastruktūros plėtros plano).



Ištrauka iš Klaipėdos rajono geriamojo vandens tiekimo ir nuotekų tvarkymo infrastruktūros plėtros plano

Vadovaujantis Dviračių trasų specialiojo plano sprendiniais greta planuojamo žemės sklypo numatyta savivaldybės rajoninė dviračių trasa (Žiūrėti ištrauką iš Dviračių trasų specialiojo plano).



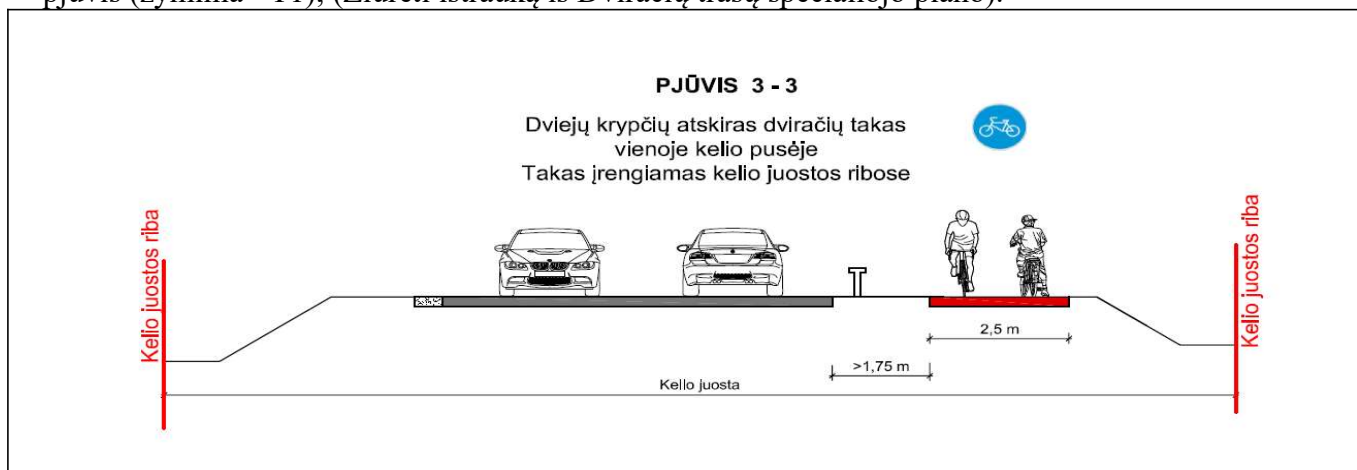
Ištrauka iš Dviračių trasų specialiojo plano

Vadovaujantis Dviračių trasų specialiojo plano sprendiniais trasų infrastruktūra numatoma atskiras dviračių takas (žymima - T1); (Žiūrėti ištrauką iš Dviračių trasų specialiojo plano).



Ištrauka iš Dviračių trasų specialiojo plano

Vadovaujantis Dviračių trasų specialiojo plano sprendiniais pateikiamas atskiras dviračių tako pjūvis (žymima - T1); (Žiūrėti ištrauką iš Dviračių trasų specialiojo plano).



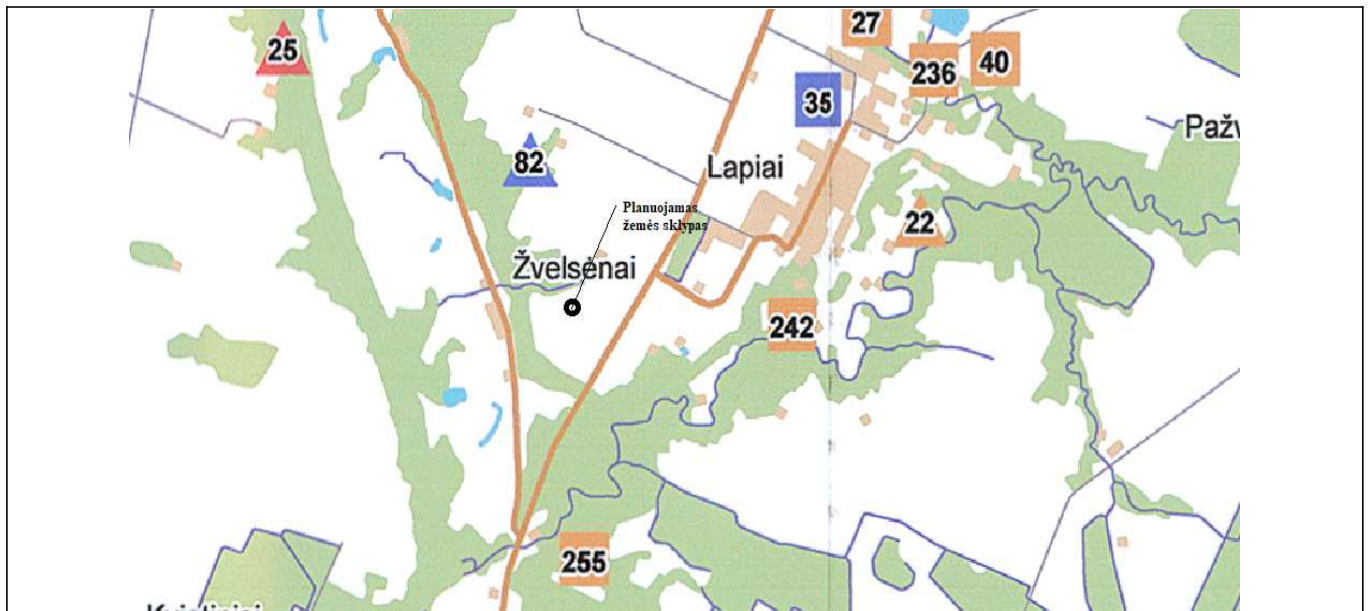
Ištrauka iš Dviračių trasų specialiojo plano

Vadovaujantis LR Kelių įstatymu, kelias – inžinerinis statinys, skirtas transporto priemonių ir pėsčiųjų eismui. Kelią sudaro žemės sankasa, važiuojamoji dalis, kelkraščiai, skiriamoji juosta, kelio grioviai, sankryžos, autobusų sustojimo aikštelės, poilsio aikštelės, pėsčiųjų ir dviračių takai, kelio statiniai, techninės eismo reguliavimo priemonės, želdynai, esantys kelio juostoje, kelio oro sąlygų stebėjimo ir transporto eismo apskaitos, apšvietimo bei kiti įrenginiai su šių objektų užimama žeme. Tuo tarpu kelio juosta – žemės juosta, kurioje nutiestas arba tiesiamas kelias. Rajoninis kelias Nr.2222 Vėžaičiai–Mikoliškiai–Kartena yra VĮ Registrų centre įregistruotas inžinerinis statinys, kurio ribose bus įrengiamas dviračių takas.



Ištrauka iš Klaipėdos rajono žemėlapių bazės (Rajoninio kelio Nr.2222, kaip inžinerinio statinio ribos)

Vadovaujantis Klaipėdos rajono savivaldybės nekilnojamojo kultūros paveldo tinklų schemos sprendiniais greta planuojamos teritorijos nėra kultūros paveldo objektų. (Žiūrėti ištrauką iš Klaipėdos rajono savivaldybės nekilnojamojo kultūros paveldo tinklų schemos).



Ištrauka iš Klaipėdos rajono savivaldybės nekilnojamojo kultūros paveldo tinklų schemos

Užstatymas: planuojamoje teritorijoje nėra pastatų.

Žemės sklypo išsidėstymas: žemės sklypas ribojasi su žemės sklypais, kurių kad. Nr. 5543/7001:0001; 5543/7001:0128; 5543/7001:0020; 5543/7001:0125.

Gretimų žemės sklypų savininkai aiškinamajame rašte, papildomame brėžinyje, www.zpdris.lt nenurodomi, vadovaujantis 2018-05-25 pradėtu taikyti Bendroju duomenų apsaugos reglamentu dėl fizinių asmenų apsaugos, tvarkant asmens duomenis.

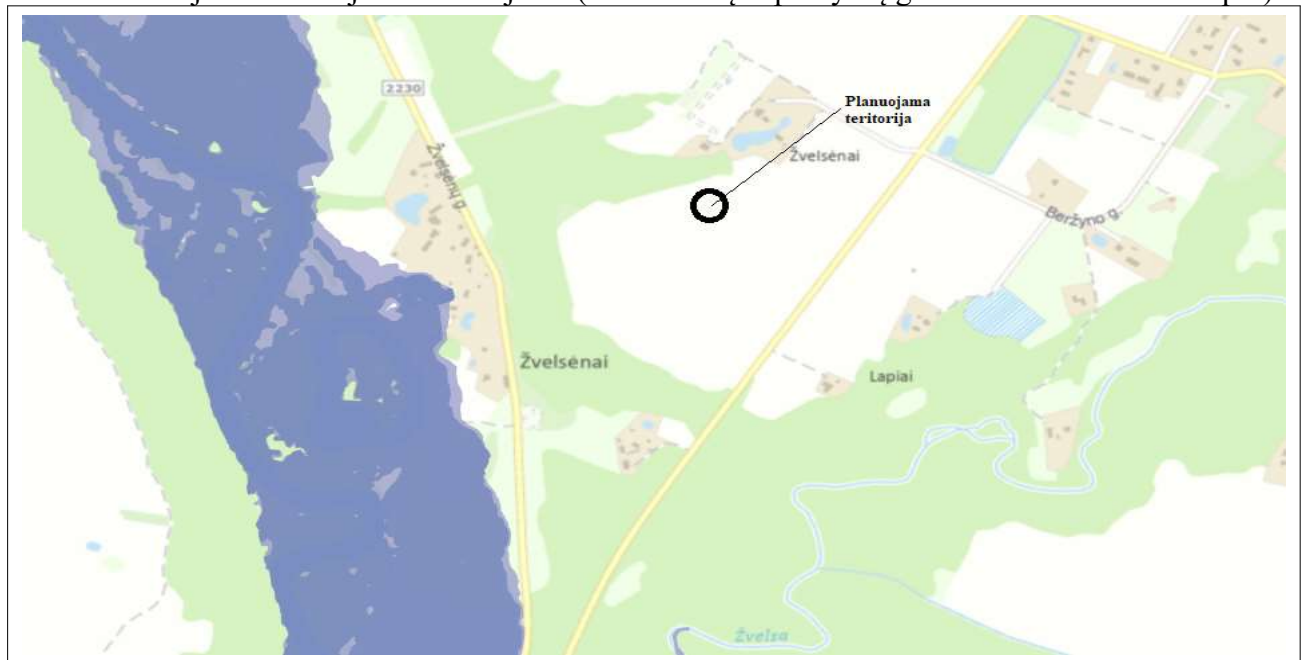
Želdiniai: Sklypas neužstatytas. Teritorija prižiūrima.

Aplinkos apsaugos, oro, vandens, dirvožemio fizikinės taršos lygio vertinimas: kaimo plėtos žemėtvarkos projekto sprendiniai įtakos neturės.

Visuomenės sveikatos sauga: kaimo plėtos žemėtvarkos projekto sprendiniai įtakos neturės.

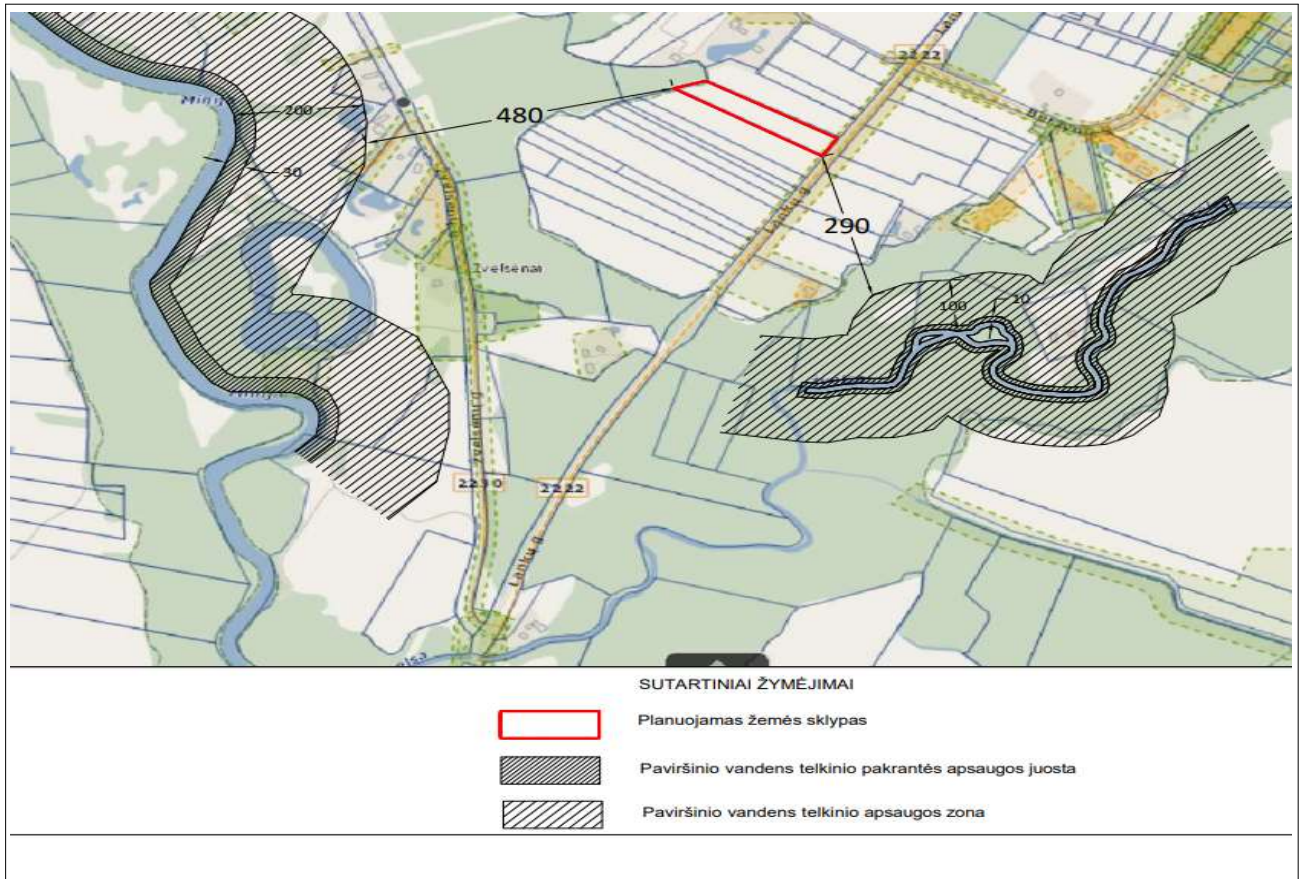
Viešo saugumo reikmių analizė: kaimo plėtos žemėtvarkos projekto sprendiniai įtakos neturės. Probleminių situacijų nustatymas: Planuojamoje teritorijoje probleminių situacijų nėra.

Planuojama teritorija nėra užliejama (Žr. Ištrauką iš potvynių grėsmės ir rizikos žemėlapiu).

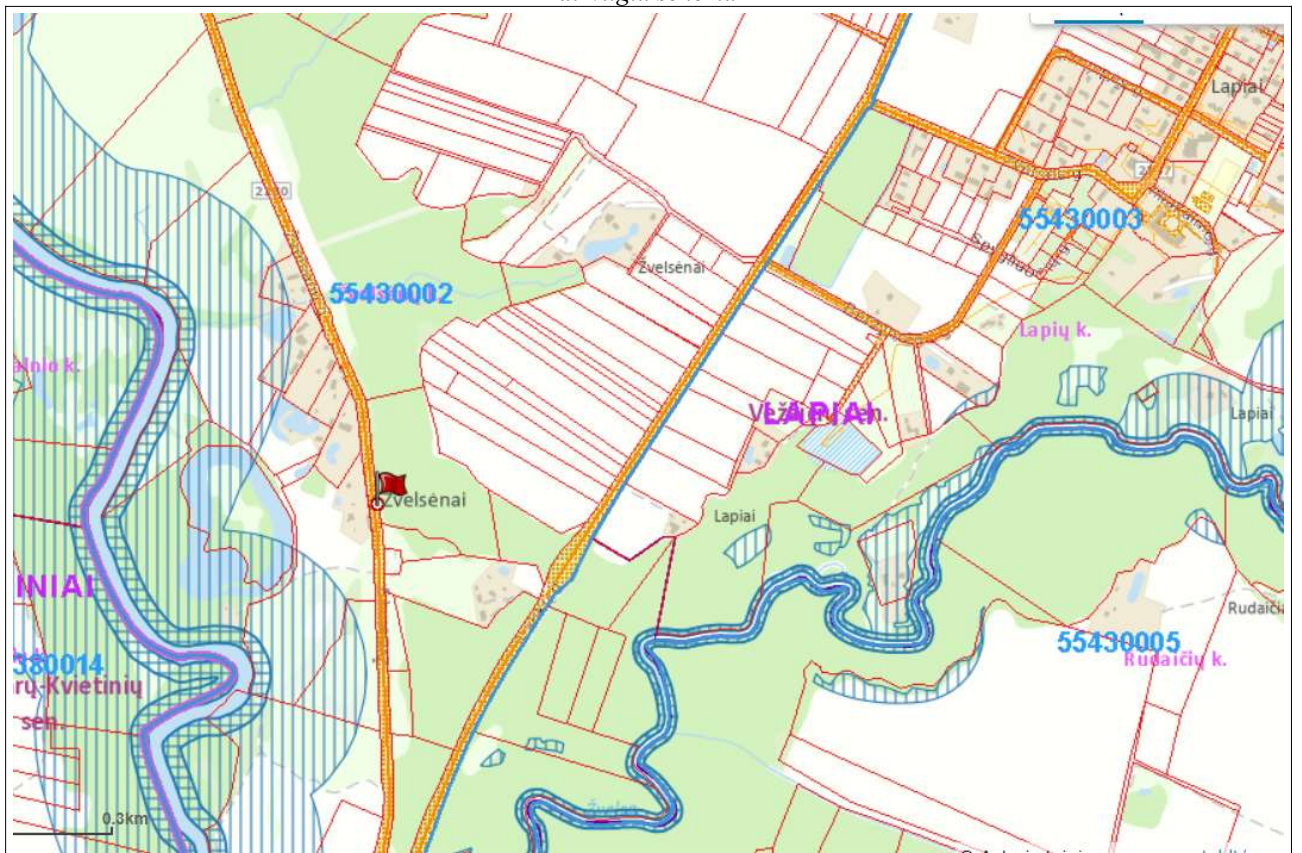


Ištrauka iš Potvynių grėsmės ir rizikos žemėlapiu

Planuojama teritorija nėra užliejama (Žr. Ištrauką iš potvynių grėsmės ir rizikos žemėlapiu).



Paviršinių vandens telkinių pakrantės apsaugos juostų ir paviršinių vandens telkinių apsaugos zonų planuojamo sklypo atžvilgiu schema



Ištrauka iš Regia.lt (Paviršinių vandens telkinių pakrančių apsaugos juostų ir zonų žemėlapis (projektas))

Specialiosios žemės naudojimo sąlygos (Paviršinių vandens telkinių pakrantės apsaugos juosta ir paviršinių vandens telkinių apsaugos zona) žemės sklype tikslinamos vadovaujantis Paviršinio vandens telkinių pakrančių apsaugos juostų ir zonų nustatymo taisyklių nuostatomis:

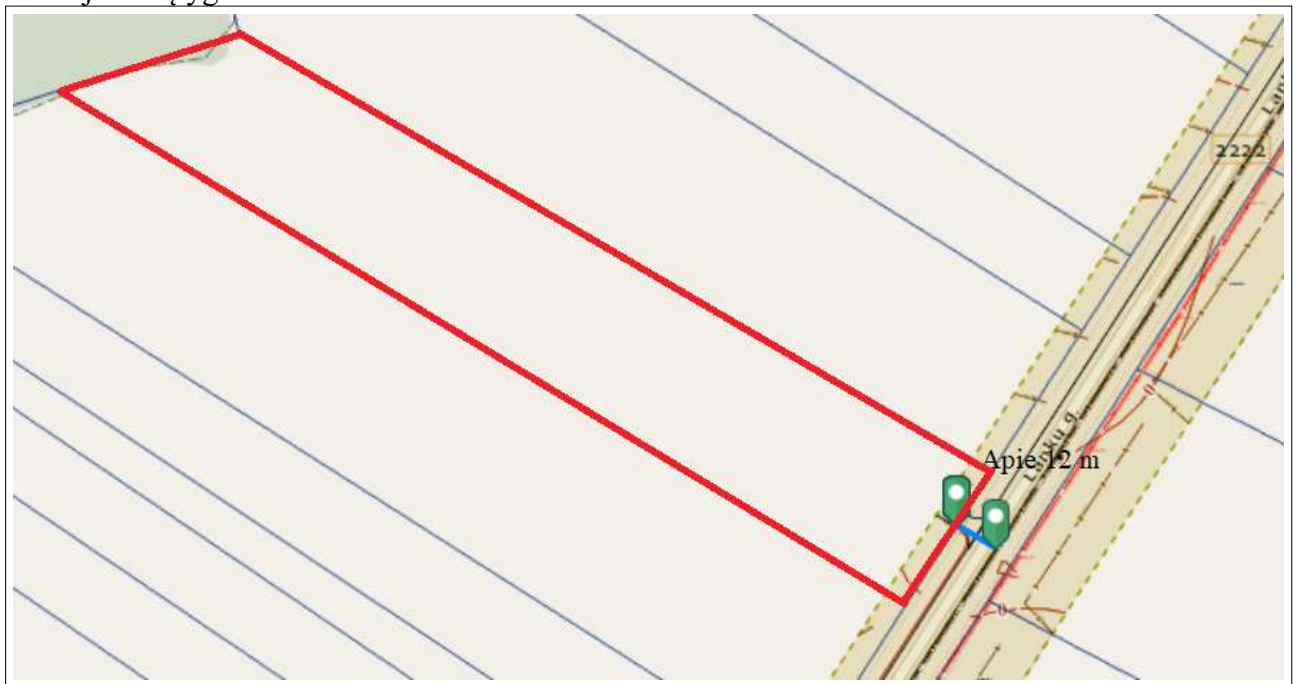
1. Paviršinio vandens telkinio (Upė Žvelsa, kurios ilgis – 28 km) apsaugos juosta nustatoma vadovaujantis Paviršinio vandens telkinių pakrančių apsaugos juostų ir zonų nustatymo taisyklių 9.3 punktu, kuriame teigiama, kad prie ilgesnių kaip 10 km, bet trumpesnių kaip 100 km upių, prie ežerų ir tvenkinių, kurių plotas yra 10–200 ha, dirbtinių nepratekamų paviršinių vandens telkinių, kurių plotas – 2 ha ir daugiau, ir prie visų kanalų nustatoma – 10 m.

2. Paviršinio vandens telkinio (Upė Žvelsa, kurios ilgis – 28 km) apsaugos zona nustatoma vadovaujantis Paviršinio vandens telkinių pakrančių apsaugos juostų ir zonų nustatymo taisyklių 5.3. punktu, kuriame teigiama prie trumpesnių kaip 50 km upių, prie ežerų ir tvenkinių, kurių plotas yra 0,5–10 ha, prie dirbtinių nepratekamų paviršinių vandens telkinių, kurių plotas yra 2 ha ir didesnis, – 100 m.

1. Paviršinio vandens telkinio (Upė Minija, kurios ilgis – 202 km) apsaugos juosta nustatoma vadovaujantis Paviršinio vandens telkinių pakrančių apsaugos juostų ir zonų nustatymo taisyklių 9.4 punktu prie visų upių, kurių ištakos yra Lietuvos Respublikos teritorijoje, jų upės ruožo ilgyje nuo 100-ojo km (skaičiuojant nuo jų ištakų) iki upės žiočių vietos Lietuvos Respublikos teritorijoje ar valstybės sienos ribos, prie ežerų, tvenkinių, kurių plotas didesnis kaip 200 ha – 30 m.

2. Paviršinio vandens telkinio (Upė Minija, kurios ilgis – 202 km) apsaugos zona nustatoma vadovaujantis Paviršinio vandens telkinių pakrančių apsaugos juostų ir zonų nustatymo taisyklių 5.2. prie Tvarkos aprašo 5.1 papunktyje nenurodytų 50 km ir ilgesnių upių, prie ežerų ir tvenkinių, kurių plotas yra 10–200 ha, – 200 m.

Žemės sklypas nepatenka į Paviršinių vandens telkinių pakrantės apsaugos juostų ir paviršinių vandens telkinių apsaugos zonas (nutolęs per 290m, 480m), todėl specialiosios žemės naudojimo sąlygos naikinamos.



Ištrauka iš Klaipėdos rajono žemėlapių bazės

Vadovaujantis Lietuvos Respublikos specialiųjų žemės naudojimo sąlygų įstatymo 45 straipsnio nuostatomis nustatomos viešųjų ryšių tinklų elektroninių ryšių infrastruktūros apsaugos zonų dydis:

1. Požeminių viešųjų ryšių tinklų laidinių linijų apsaugos zona – išilgai požeminių viešųjų ryšių tinklų laidinių linijų esanti žemės juosta, kurios ribos yra po 1 metrą į abi puses nuo šių laidinių linijų, vanduo virš jos ir žemė po šia juosta.

2. Kitų viešųjų ryšių tinklų laidinių linijų apsaugos zona – išilgai kitų viešųjų ryšių tinklų laidinių linijų esanti žemės juosta, kurios ribos yra po 2 metrus į abi puses nuo šių laidinių linijų, oro erdvė virš jos ir žemė po šia juosta.

3. Kitų elektroninių ryšių infrastruktūros objektų apsaugos zona – 2 metrų pločio žemės juosta aplink šiuos objektus.

Atlikta aplinkos analizė atskleidė, kad esamas ryšių tinklas esantis Lankų gatvėje yra nutolęs nuo sklypo ribos per 12 metrų, todėl nustatyta specialioji žemės naudojimo sąlyga naikinama.

3. SPRENDINIAI

2.1 Informacija apie planuojamą žemės sklypą po projekto sprendinių (Projektinis Nr.1):

1.	Žemės sklypo adresas	Žvelsenų k., Vėžaičių sen., Klaipėdos rajono savivaldybėje
2.	Žemės sklypo kadastrinis Nr.	5543/0002:0059
3.	Žemės sklypo plotas	1.0200 ha
4.	Žemės sklypo pagrindinė naudojimo paskirtis	Žemės ūkio
5.	Žemės sklypo naudojimo būdas	Kiti žemės ūkio paskirties žemės sklypai
6.	Žemės naudmenos	Žemės ūkio naudmenų plotas: 0.6200 ha; iš jo: ariamos: 0,4889 ha. Užstatyta teritorija: 0,5311 ha.
7.	Žemės sklypo savininkas/ai	Privatus asmuo
8.	Specialiosios žemės ir miško naudojimo sąlygos, plotas (ha)	Paviršinių vandens telkinių apsaugos zonos (VI skyrius, septintasis skirsnis) – 1.0200 ha (naikinama); Paviršinių vandens telkinių apsaugos juostos (VI skyrius, aštuntasis skirsnis) – 1.0200 ha (naikinama); Melioruotos žemės ir melioracijos statinių apsaugos zonos (VI skyrius, antrasis skirsnis) – 0.9000 ha; Viešųjų ryšių tinklų elektroninių ryšių infrastruktūros apsaugos zonos (III skyrius, vienuoliktasis skirsnis) - 0.01 ha (naikinama)**; Kelių apsaugos zonos (III skyrius, antrasis skirsnis) - 0,0639 ha (Tikslinama)***; Gamtiniai ir kompleksiniai draustiniai (V skyrius, aštuntasis skirsnis) - 0.0043 ha (nustatoma); Kraštovaizdžio draustiniai (V skyrius, dvidešimt antrasis skirsnis) - 0.0043 ha (nustatoma); Dirvožemio apsauga žemės ūkio paskirties žemės sklypuose (VI skyrius, keturioliktasis skirsnis) – 0,4889 ha (nustatoma).
9.	Matavimo tipas	Žemės sklypas suformuotas atliekant kadastrinius matavimus
10.	Servitutai	Nėra
11.	Nekilnojamieji daiktai	Nėra
12.	Projektinis numeris ZPDRIS sistemoje	1

** - Lankų gatvėje esantys ryšių tinklai, nutolę nuo sklypo per 12 m., todėl nustatyta specialioji sąlyga naikinama;

*** - Planuojamas žemės sklypas ribojasi su Lankų gatve (rajoniniu keliu Nr.2222 (Vėžaičiai–Mikoliškiai–Kartena)), kuriam vadovaujantis LR specialiųjų žemės naudojimo sąlygų įstatymo 18 straipsnio, 3 punktu rajoninių kelių apsaugos zona – žemės juosta po 20 metrų į abi puses nuo kelio briaunų. Tikslinamas specialiosios sąlygos plotas.

Planavimo tikslai ir uždaviniai: parinkti ūkininko ūkio sodybos vietą. Suplanuoti žemės ūkio paskirties žemės sklypo (sklypų) teritoriją, nustatant ūkininko ūkio sodybos statinių statybos vietą.

Sklype numatoma ūkininko sodyba (vienas gyvenamosios paskirties pastatas su pagalbinio ūkio ir kitos paskirties pastatais, reikalingais ūkininko veiklai vykdyti).

Vadovaujantis Kaimo plėtros žemėtvarkos projektų rengimo taisyklių 54.6 punktu kaimo plėtros žemėtvarkos projektu numatomas žemės sklypo, kurio kadastro Nr. 5543/0002:0059 žemės naudojimo būdo pakeitimas, nustatant žemės sklypo naudojimo būdą: kiti žemės ūkio paskirties žemės sklypai.

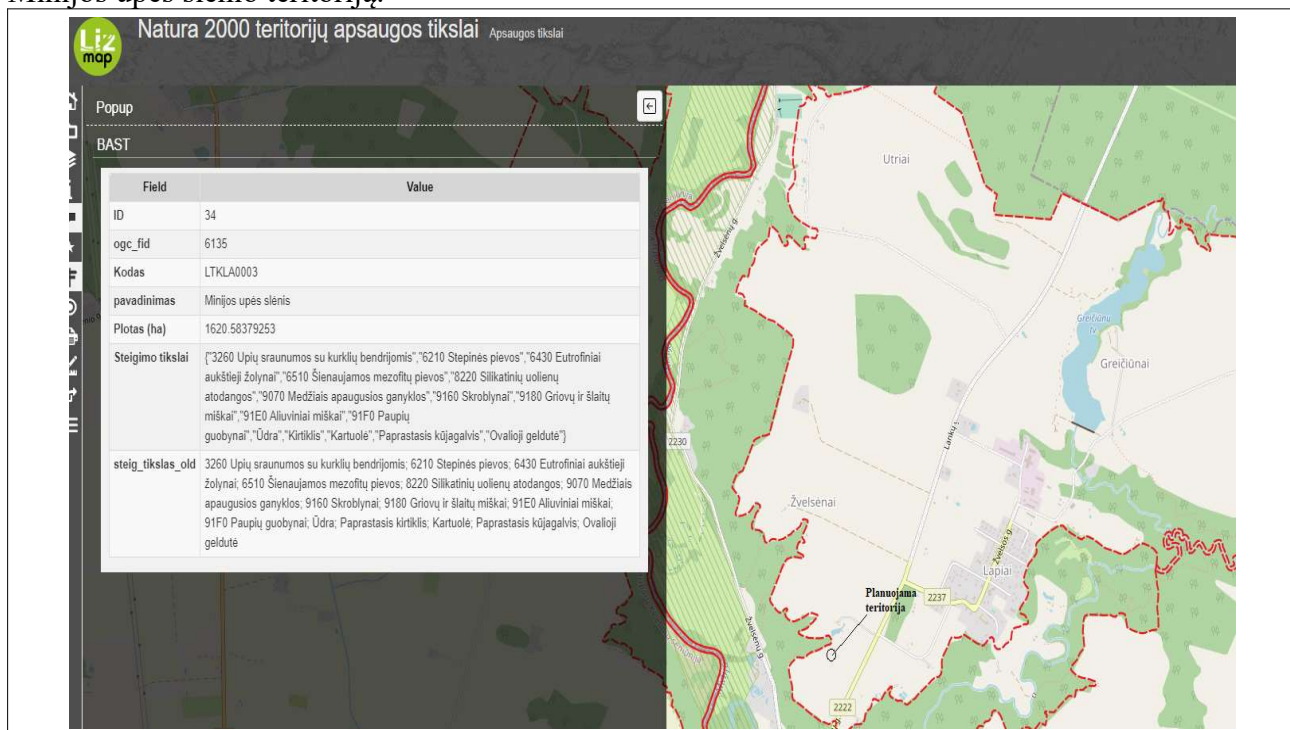
Kaimo plėtros žemėtvarkos projekto sprendiniai aplinkos kokybės ir higieninės būklės požiūriu: planuojamoje teritorijoje išlaikomi normuojami atstumai. Planuojamoje ūkininko sodyboje numatoma gyvenamojo namo ir pagalbinio ūkio pastatų statyba. Tokiai ūkinei veiklai vadovaujantis 2014-08-19 d. LR Sveikatos apsaugos ministro įsakymu Nr.V-586 "Sanitarinių apsaugos zonų ribų nustatymo ir režimo taisyklės" ir vėlesniais pakeitimais bei LR Specialiųjų žemės naudojimo sąlygų įstatymu bei vėlesniais pakeitimais nenustatomos sanitarinės apsaugos zonos. Projektuojant pastatus, būtina laikytis norminių ir kitų reikalavimų, kad nepažeisti trečiųjų

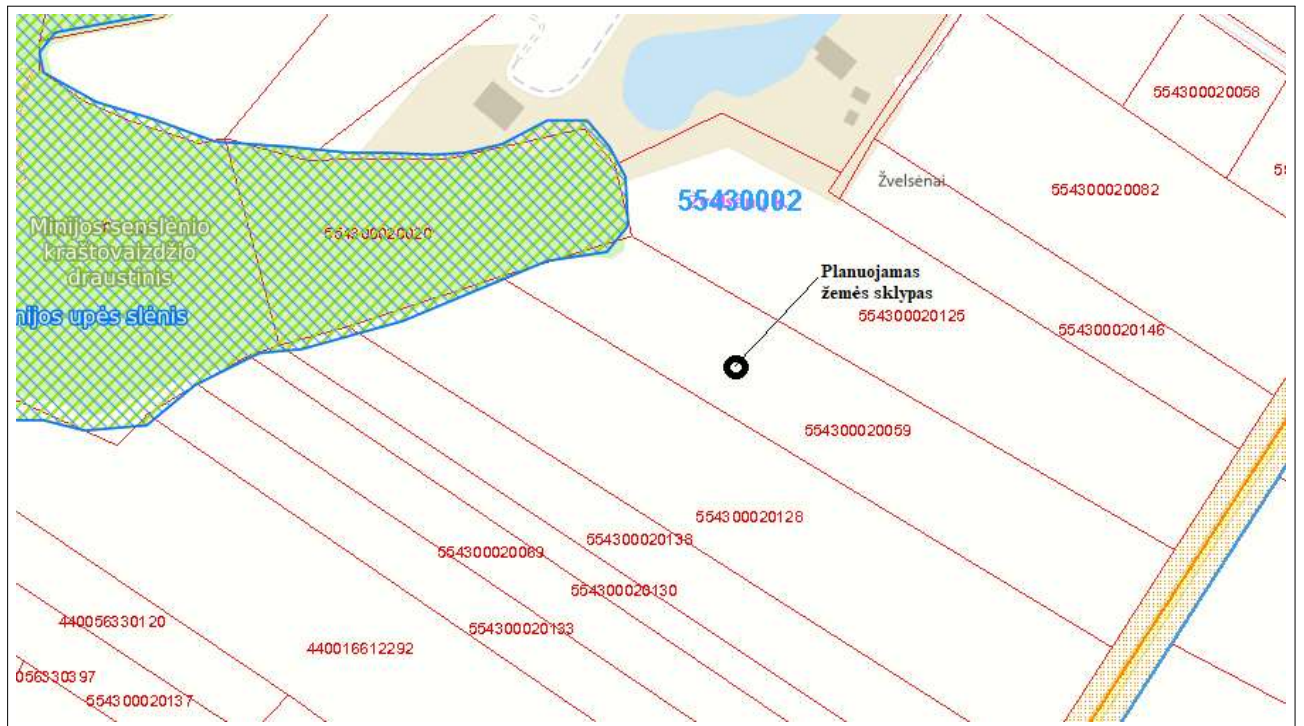
asmenų teisėtų interesų, nepabloginti gretimų žemės sklypų savininkų darbo, gyvenimo sąlygų. Teritorijoje nėra išvystyta inžinerinė infrastruktūra: centralizuotas nuotekų surinkimas, vandens tiekimas, šilumos aprūpinimo bei dujotiekio trasų. Geriamasis vanduo į planuojamus pastatus numatomas iš šachtinio šulinio arba vandens gręžinio. Nuotekų šalinimas numatomas į vietinę nuotekų valyklą. Projektuojant pastatus turi būti vadovaujama STR 2.02.09:2005 „Vienbučiai ir dvibučiai gyvenamieji pastatai“ 2 priedo reikalavimais. Planuojamoje teritorijoje statybų metu bus statybinių atliekų. Vėliau susidarys tik mišrios komunalinės atliekos, kurios bus kaupiamos sandariuose konteneriuose ir periodiškai pagal sudarytas sutartis priduosamos atliekų tvarkytojams. Nuotekų valymo įrenginyje susidaręs dumblas bus periodiškai išvežamas asenizacine mašina. Vadovaujantis LR SAM įsakymu 2004-08-19 Nr. V-586 „Dėl sanitarinių apsaugos zonų ribų nustatymo ir režimo taisyklių patvirtinimo“ (Žin., 2004, Nr.134-4878) planuojama veikla, ūkininko ūkio sodybos gyvenamojo namo ir jo priklausinių statyba ir eksploatacija, nėra tarši ir nesukurs SAZ išeinančių už planuojamos teritorijos ribų.

Želdiniai: Žemės sklype nėra miško žemės naudmenų.

Užstatymas: Ūkininko sodybos statybos ribą planuojama ne mažesniu kaip 3,0 m nuo sklypo ribų.

Natura 2000. Dalis žemės sklypo patenka į Buveinių apsaugai svarbios teritorijos (BAST) Minijos upės slėnio teritoriją.





Ištrauka iš Natura2000 žemėlapiu

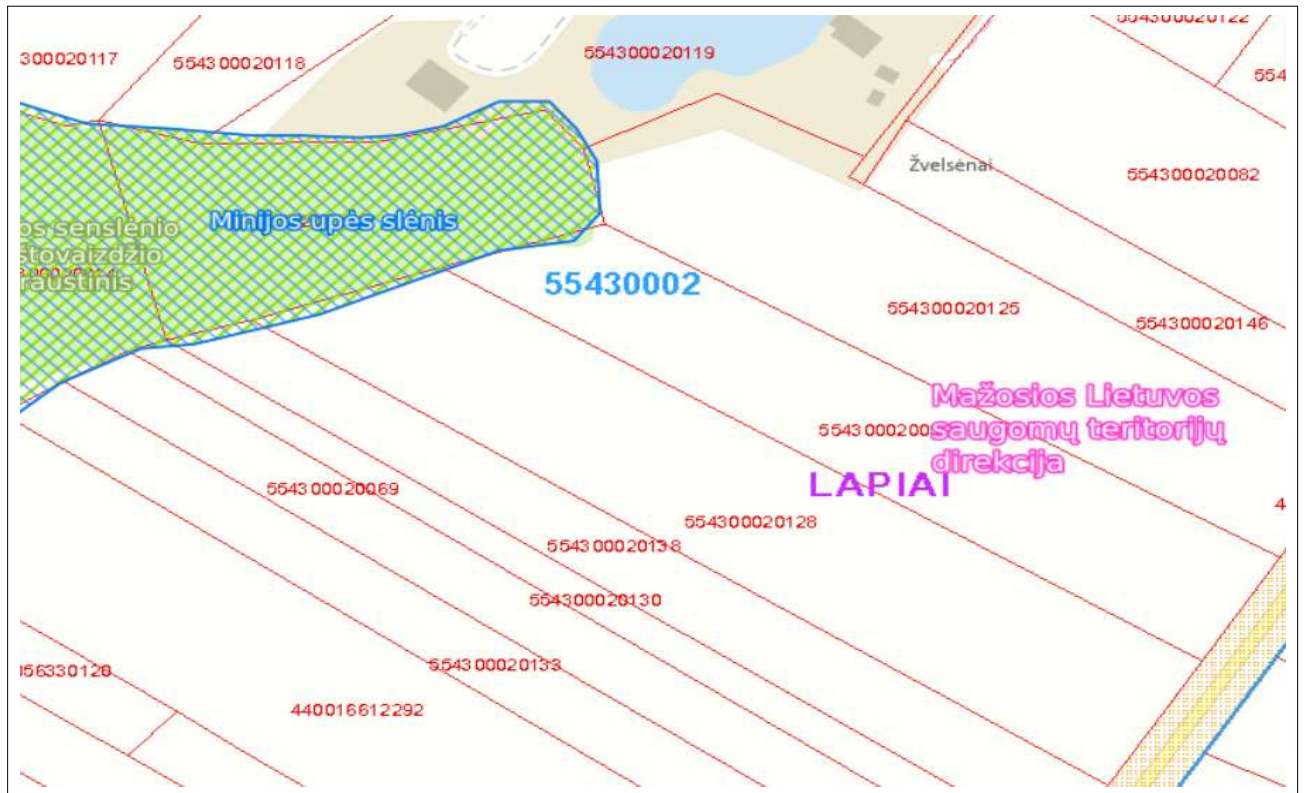
Statinių statybos zona numatoma už 127 m nuo buveinių apsaugai svarbios teritorijos (BAST) siekiant užtikrinti teritorijos apsaugą.

Atlikta dėl plano įgyvendinimo poveikio Natura2000 teritorijoms reikšmingumo vertinimas nustatė, kad projekto įgyvendinimas negali daryti reikšmingo neigiamo poveikio „Natura 2000“ teritorijoms ir šiuo atžvilgiu neprivaloma atlikti strateginio pasekmių aplinkai vertinimo (Išvada pridedama).

Melioracija. LR Specialiųjų žemės naudojimo sąlygų įstatymas numato Melioruotos žemės ir melioracijos statinių apsaugos zonos (VI skyrius, antrasis skirsnis). Melioracijos statinių apsaugos zonose draudžiama: 1) statyti pastatus; 2) sodinti medžius; 3) įrengti dirbtinius vandens telkinius. Valstybei nuosavybės teise priklausantiems ir bendro naudojimo drenažo rinktuvams nustatoma po 15 m į abi puses nuo rinktuvo ašinės linijos apsauginė juosta, kurioje draudžiama statyti statinius, sodinti medžius ir krūmus.

Tik tiksliai nustačius (atsikalus) drenažo rinktuvo buvimo vietą ir suderinus su savivaldybės melioracijos specialistais, statinius galima statyti arčiau, bet ne mažesniu kaip 5 m atstumu nuo drenažo rinktuvo. Melioracijos statiniai, sugadinti statybų metu, bus atstatomi arba pertvarkomi užsakovo lėšomis, kad nebūtų pažeistas vandens režimas gretimuose sklypuose.

Saugomos teritorijos. Vadovaujantis Saugomų teritorijų valstybės kadastras (STVK) dalis žemės sklypo patenka į Minijos senslėnio kraštovaizdžio draustinio teritoriją. Projektuojama specialioji žemės naudojimo sąlyga.



Ištrauka iš geoportal.lt (Saugomų teritorijų valstybės kadastras (STVK))

4. TRANSPORTO ORGANIZAVIMO DALIS

Į sklypą patenkama iš Lankų gatvės (rajoninis kelias Nr.2222 (Vėžaičiai–Mikoliškiai–Kartena), per esamą nuovažą (Žr. Susisiekimo schemą).
 Privažiavimo kelias nuo esamų vietinės reikšmės kelių ir gatvių ar valstybinės reikšmės kelių įrengiamas sklypo savininko lėšomis, o juos sugadinus, atstatomas sklypo savininko lėšomis.

5. VISUOMENĖS INFORMAVIMAS

Informacija apie rengiamą Projektą bei galimybes su juo susipažinti skelbiama ZPDRIS sistemoje (Paslaugos byla KPZP-116827).

Rengėjas:

Reda Burneikienė

(kv. p. Nr.2R-KP-515)

.....