

UAB „ATSKAITOS TAŠKAS“

Kodas 178308395, Vilniaus g. 77, LT - 19121 Širvintos, tel. (8 382) 52975, 861002409, el.paštas: atskaitostaskas@gmail.com
A. s. LT214010042000050279 AB Luminor Bank

Nacionalinės žemės tarnybos
Prie Aplinkos ministerijos
Gedimino pr. 19, Vilnius

El. p. nzt@nzt.lt

**PRAŠYMAS
DĖL PASKELBIMO INTERNETO SVETAINĖJE**

2024 – 08 – 28

Širvintos

Prašome paskelbti interneto svetainėje skelbimą apie parengtą Kaimo plėtros žemėtvarkos projektą ūkininko sodybos vietai parinkti, žemės sklype (kadastro Nr. 8901/0002:0114), esančiame Nartakų k., Širvintų sen., Širvintų r. sav.

PRIDEDAMA:

1. Skelbimas apie parengtą kaimo plėtros žemėtvarkos projektą.
2. Žemės sklypo (kadastro Nr. 8901/0002:0114) sprendinių brėžinys, aiškinamasis raštas.

Direktorė

Gintarė Šturienė

SKELBIMAS

APIE PARENGTĄ KAIMO PLĖTROS ŽEMĖTVARKOS PROJEKTĄ

2024 – 08 – 28

Informuojame, kad yra parengti kaimo plėtros žemėtvarkos projekto sprendiniai:

Planuojamas žemės sklypas (teritorija):

Žemės sklypo kadastro Nr.	Žemės sklypo adresas	Žemės sklypo plotas, ha
8901/0002:0114	Nartakų k., Širvintų sen., Širvintų r. sav.	1,4330 ha

Kaimo plėtros žemėtvarkos projekto tikslas (tikslai): parinkti ūkininko sodybos vietą.

Kaimo plėtros žemėtvarkos projekto uždaviniai: suplanuoti žemės ūkio paskirties žemės sklypo (sklypų) teritoriją, nustatant ūkininko sodybos statinių statybos zoną / nustatyti specialiąsias žemės ir miško naudojimo sąlygas.

Planavimo organizatorius: V. V.

Projekto rengėjas: UAB „Atskaitos taškas“, Vilniaus g. 77, LT – 19121, Širvintos. Direktorė Gintarė Šturienė, tel. 8 6 1002409, el. paštas: atskaitostaskas@gmail.com

Susipažinti su parengtu kaimo plėtros žemėtvarkos projektu ir pateikti pasiūlymus dėl projekto sprendinių galima nuo 2024 – 09 – 12 iki 2024 – 09 – 26 projekto rengėjo patalpose: UAB „Atskaitos taškas“, Vilniaus g. 77, LT – 19121, Širvintos (2 aukštas), žemėtvarkos planavimo dokumentų rengimo informacinės sistemos internetiniame tinklapyje www.zpdri.lt (paslaugos Nr. 119391), Nacionalinės žemės tarnybos prie Aplinkos ministerijos internetiniame tinklalapyje:

<https://nzt.lrv.lt/lt/projektai/kaimo-pletros-zemetvarkos-projektai/> ir Širvintų rajono savivaldybės, Širvintų seniūnijoje.

Viešas projekto svarstymas vyks 2024 – 09 – 27, 8.00 val., adresu: Vilniaus g. 77, Širvintos, LT – 19121, 2 aukštas.

Taip pat pasiūlymus raštu pateikti galima viso viešo projekto svarstymo metu, bet ne vėliau kaip 2024 – 09 – 27, 17.00 val., adresu: Vilniaus g. 77, Širvintos, LT – 19121, 2 aukštas, arba el. paštu: atskaitostaskas@gmail.com. Telefonas pasiteiravimui: + 370 6 1002409.

Ši informacija viešinama iki sprendimo patvirtinti kaimo plėtros žemėtvarkos projektą ar atsisakymo jį virtinti priėmimo.

UAB „ATSKAITOSTAŠKAS“

Kodas 178308395, Vilniaus g.77, LT-19121 Širvintos, mob. Tel. 861002409, el. paštas: atskaitostaskas@gmail.com
A.s. LT214010042000050279 AB Luminor bankas

AIŠKINAMASIS RAŠTAS (Paslaugos Nr. KŽP-119391)

1. Bendroji dalis.

Kaimo plėtros žemėtvarkos projektas parengtas vadovaujantis 2014 m. liepos 28 d. Lietuvos Respublikos žemės ūkio ministro ir Lietuvos Respublikos aplinkos ministro įsakymu Nr. 3D – 438 / D1 – 617 „Dėl Lietuvos Respublikos žemės ūkio ministro ir Lietuvos Respublikos aplinkos ministro 2004 m. rugpjūčio 11 d. įsakymo Nr. 3D – 476 / D1 – 429 „Dėl kaimo plėtros žemėtvarkos projektų rengimo taisyklių patvirtinimo“ pakeitimo bei:

1. Planavimo darbų programa;
2. Širvintų rajono savivaldybės administracijos architektūros ir kraštovarkos planavimo skyriaus 2024 – 04 – 08 išduotomis planavimo sąlygomis kaimo plėtros žemėtvarkos projektui rengti Nr. PS1- 18. KP;
3. Valstybinės miškų tarnybos 2023 – 05 – 08 išduotomis planavimo sąlygomis kaimo plėtros žemėtvarkos projektui rengti Nr. R2 – 1774;
4. Nekilnojamojo turto registro centrinio duomenų banko išrašas Nr. 44/3259963;
5. Žemės sklypo plano M1:2000 po kadastrinių matavimų kopija;
6. Lietuvos Respublikos teritorijos M1:10000 skaitmeninis rastrinis ortofotografinis žemėlapis ORT10LT © Nacionalinė žemės tarnyba prie ŽŪM, 2018 – 2020 m;
7. Širvintų rajono savivaldybės teritorijos bendrasis planas Nr. T00002871, patvirtintas Širvintų rajono savivaldybės tarybos 2009 – 05 – 29 sprendimu Nr. 1 – 117;
8. Širvintų rajono savivaldybės teritorijos kraštovaizdžio tvarkymo specialusis planas Nr. T00075000, patvirtintas 2014 m. gruodžio 19 d. Širvintų rajono savivaldybės administracijos direktoriaus įsakymu Nr. 9 – 962;
9. Širvintų rajono savivaldybės vietinės reikšmės kelių ir gatvių infrastruktūros plėtros specialusis planas Širvintų rajono savivaldybės administracijos direktoriaus įsakymu 2015 – 10 – 29, Nr. 9 – 965;
10. Širvintų rajono savivaldybės teritorijos gamtinio karkaso teritorijų naudojimo specialusis planas Nr. T00077394, patvirtintas administracijos direktoriaus įsakymu 2015 – 10 – 26, Nr.9 – 953;
11. Akmenių k.v. žemės reformos žemėtvarkos projektu.

Planavimo tikslai:

- Parinkti ūkininko sodybos vietą.

Planavimo uždaviniai:

- Suplanuoti žemės ūkio paskirties žemės sklypo (sklypų) teritoriją, nustatant ūkininko sodybos statinių statybos zoną.
- Nustatyti specialiąsias žemės ir miško naudojimo sąlygas.

Planavimo organizatorius: V. V.

Projekto vadovas – Gintarė Šturienė, 2009 m. vasario 18 d. licencija, Nr. 1R – KP – 155 išduota Nacionalinės žemės tarnybos prie Žemės ūkio ministerijos.

2. Esamos būklės analizė.

Planuojama teritorija yra vientisas žemės ūkio paskirties žemės sklypas, esantis Vilniaus apskrityje, Širvintų r. savivaldybėje, Širvintų seniūnijoje, Nartakų kaime, suformuotas padalijus žemės sklypą (unik. Nr. 8901-0002-0270). Žemės sklypas suformuotas atliekant kadastrinius matavimus.

Žemės sklypo (kad. Nr. 8901/0002:114) plotas – 1,4330 ha, žemės ūkio naudmenų plotas – 0,4539 ha, iš jo: pievų ir natūralių ganyklų plotas – 0.4539 ha, miško plotas – 0.4100 ha, miško žemės plotas – 0,4100 ha, kitos žemės plotas – 0,5691 ha. Žemės ūkio vidutinis naudmenų našumo balas – 29,4. Žemės sklypas nemelioruotas. Prie žemės sklypo privažiuojama nuo 5 metrų pločio bendro naudojimo keliu. Žemės sklypas nuosavybės teise priklauso fiziniam asmeniui.

Žemės sklypo (kad. Nr.8901/0002:114) naudmenos po patikslinimo

Žemės sklypas (plotas 14330m²):

Naudmenos pavadinimas	Plotas (m ²)
miškas	4097
kita žemė	10233

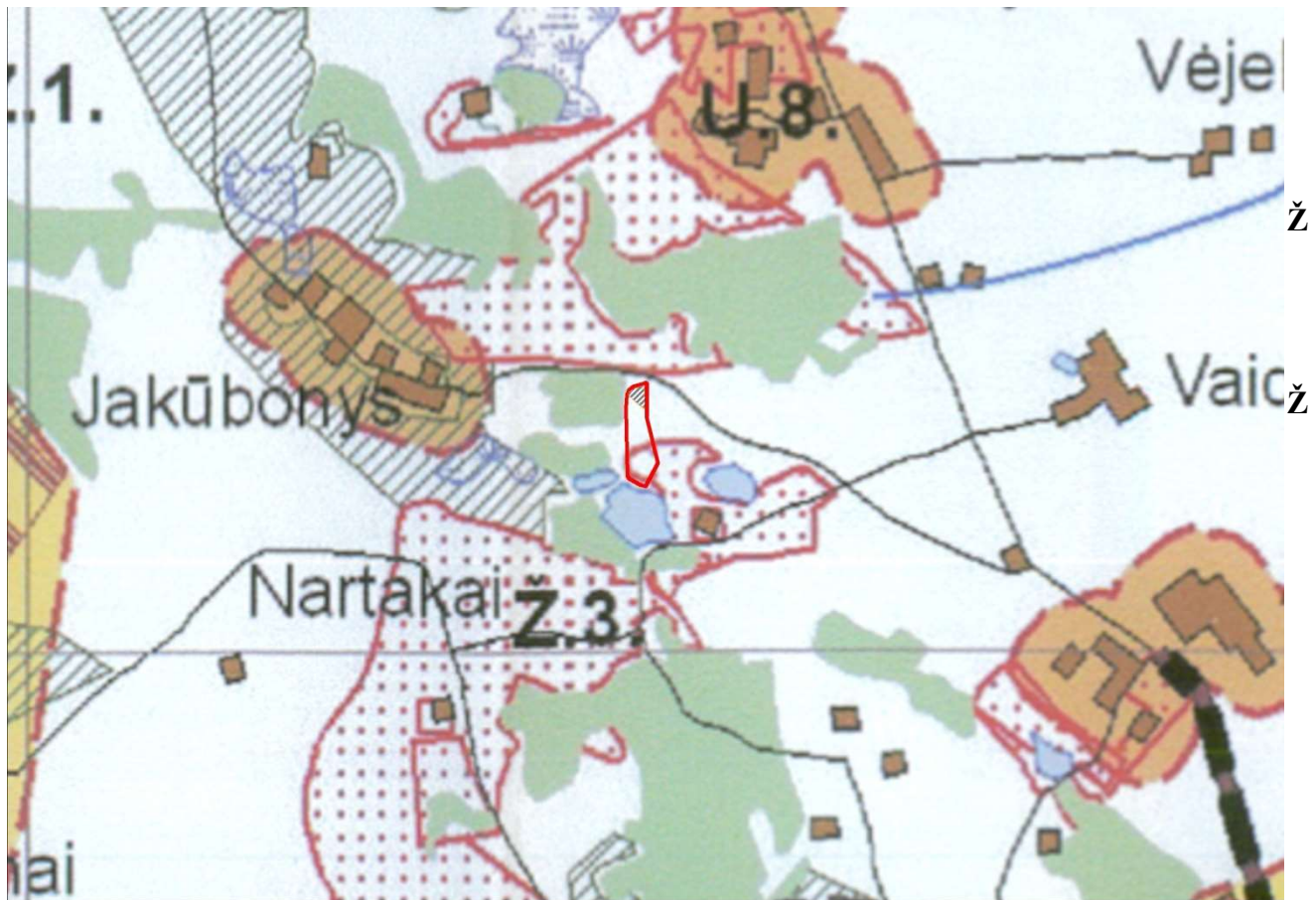
3. Visuomenės informavimas

Vadovaujantis 2014 m. liepos 28 d. Lietuvos Respublikos žemės ūkio ministro ir Lietuvos Respublikos Aplinkos ministro įsakymu Nr. 3D – 438/D1 – 617 „Dėl Lietuvos Respublikos žemės ūkio ministro ir Lietuvos Respublikos aplinkos ministro 2004 m. rugpjūčio 11 d. įsakymo Nr. 3D – 476/D1 – 429 „Dėl kaimo plėtros žemėtvarkos projektų rengimo taisyklių patvirtinimo“ pakeitimo numato, kad kaimo plėtros žemėtvarkos projektų viešinimo procedūra vykdoma supaprastinta tvarka, vadovaujantis Teritorijų planavimo įstatymo IV sk. 70 – 78 p. p., Visuomenės informavimo, konsultavimo ir dalyvavimo priimant sprendimus dėl teritorijų planavimo nuostatais, patvirtintais Lietuvos Respublikos Vyriausybės 1996 – 09 – 18 nutarimu Nr. 1079 „Dėl Visuomenės informavimo, konsultavimo ir dalyvavimo priimant sprendimus dėl teritorijų planavimo nuostatų patvirtinimo“. Planavimo organizatorius, išnagrinėjęs gautus pasiūlymus dėl kaimo plėtros žemėtvarkos projekto sprendinių, parengia visuomenės dalyvavimo ataskaitą. Visų ne per ŽPDRIS gautų pasiūlymų ir parengtų atsakymų į juos kopijas, taip pat visuomenės dalyvavimo ataskaitą, susirinkimo protokolą. Prie protokolo pridedamas dalyvių sąrašas. Planavimo organizatorius ar jo įgaliotas asmuo protokolą paskelbia TPDRIS, išskyrus viešai neskelbiamus dalyvių asmens duomenis. Planavimo organizatorius įkelia į ŽPDRIS ne vėliau kaip kitą darbo dieną atitinkamai nuo pasiūlymo gavimo arba atsakymo į jį ar visuomenės dalyvavimo ataskaitos parengimo.

4. Sąsaja su galiojančiais teritorijų planavimo dokumentais.

Žemės sklypas (Kad. Nr. 8901/0002:114) rytinėje pusėje ribojasi su žemės sklypais: (kad. Nr. 8901/0002:332), savininkas fizinis asmuo RC duomenimis žemės sklypo ribos taisytinis, vakarinėje pusėje ribojasi su 5 m pločio bendro naudojimo keliu, pietinėje pusėje – su 4 m pločio bendro naudojimo keliu.

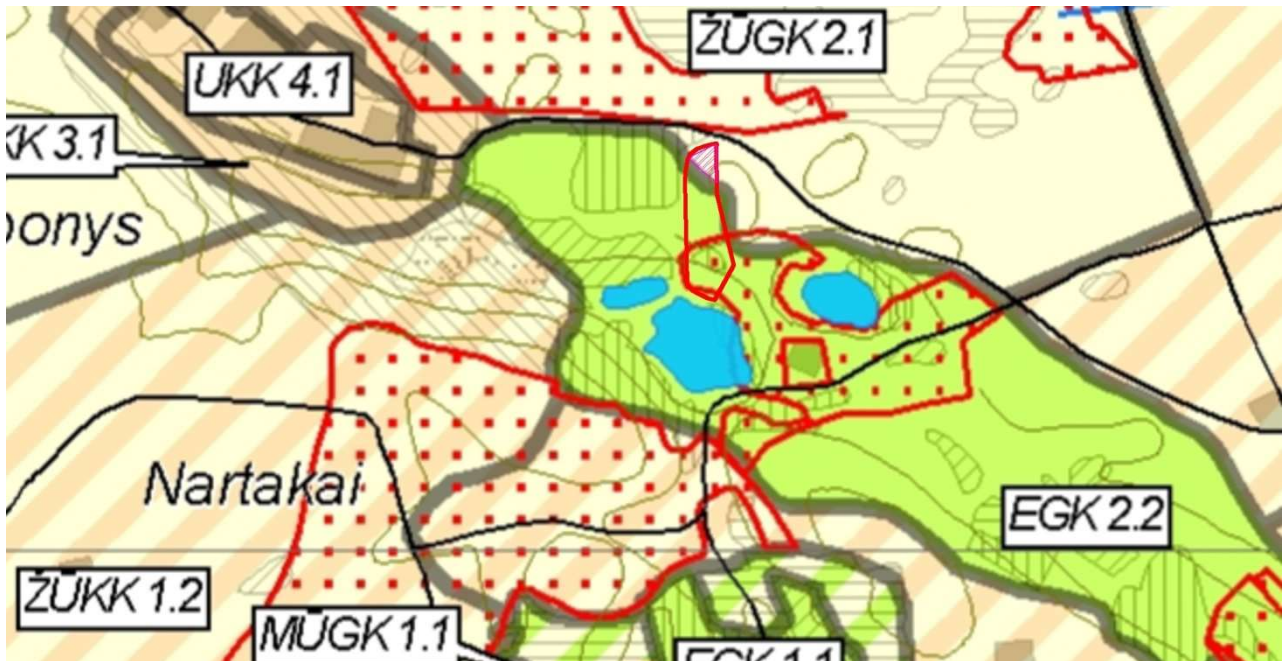
IŠTRAUKA IŠ ŽEMĖS NAUDOJIMO IR APSAUGOS REGLAMENTŲ BRĖŽINIO



Ž.3 – žemės ūkio ir kitos teritorijos, kuriose draudžiama sodinti mišką. (Širvintų savivaldybės teritorijos miškų išdėstymo žemėtvarkos schema patvirtinta 2004 m. gruodžio 31 d. Širvintų rajono tarybos sprendimu Nr. 2.3 – 10700. Dalis nagrinėjamo žemės sklypo plotas 5529 m² patenka į Ž.3 reglamentą.

Kadangi Ž.3 reglamento teritorijoje yra registruotas miško plotas 1799 m², skaitome kad teritorija, kuriose draudžiama sodinti mišką ligi plotui 3730 m².

IŠTRAUKA IŠ KRAŠTOVAIZDŽIO TVARKYMO SPECIALIOJO PLANO



ŪGK - Ūkinio (gamybinio) prioriteto gamtinis kraštovaizdis - ūkinės paskirties miškingas ir agrarinis su vyraujančiais gamtiniais komponentais kraštovaizdžio tipas					
ŽUGK 1.1	- intensyvaus tradicinio ūkininkavimo	Esamų sodų ribose, dispersiškai	sėda	Pagal Širvintų r. sav. teritorijos miškų ūdėstymo žemėtvarkos schemą, patvirtintą 2004 m. gruodžio 31 d. Širvintų rajono tarybos sprendimu Nr. 23-10700	Rekreacinės paskirties statinių statybą reglamentuoja Teritorijų planavimo, Saugomų teritorijų, Miškų Turizmo įstatymai, kitas teisės aktų reikalavimai. Taip pat vadovautis „Rekreacinių teritorijų naudojimo planavimo ir apsaugos nuostatais“ (aktuali redakcija)
ŽUGK 2.1	- ekstensyvaus tradicinio ūkininkavimo				
ŽUGK 2.2	- intensyvaus tradicinio ūkininkavimo				
EGK - Ekologinės apsaugos prioriteto gamtinis kraštovaizdis - ekosistemų apsaugos vystymo kraštovaizdžio tipas					
EGK 1.1	- išsaugančios apsaugos			Pagal Širvintų r. sav. teritorijos miškų ūdėstymo žemėtvarkos schemą, patvirtintą 2004 m. gruodžio 31 d. Širvintų rajono tarybos sprendimu Nr. 23-10700	Draustinė teritorijos yra tvarkomos pagal gamtinių ir kompleksinių draustinė nuostatas (LR Vyriausybės nutarimas dėl gamtinių ir kompleksinių draustinė nuostatu patvirtinimo, 2008 m. 04 02d. Nr. 318) bei vadovaujantis LR Saugomų teritorijų įstatymu, LR 2004 m. kovo 15 d. nutarimu Nr.276 „Dėl Bendrijų buveinių ir paukščių apsaugai teritorijų nuostatų patvirtinimo“ 1 priedas
EGK 1.2	- atkuriančios apsaugos				
EGK 2.1	- bendrosios ekologinės apsaugos				
EGK 2.2	- specializuotos ekologinės apsaugos				

Dalis pertvarkomo žemės sklypo (plotas 0,1500 ha) patenka į ŽUGK2.1 – intensyvaus tradicinio ūkininkavimo kraštovaizdžio tipo teritoriją, likusi dalis patenka į EGK2.2 – specializuotos ekologines apsaugos kraštovaizdžio tipo teritoriją.

IŠTRAUKA IŠ GAMTINIO KARKASO TERITORIJŲ NAUDOJIMO SPECIALIOJO PLANO



M2/m2	silpnas geoekologinis potencialas / <i>gražinami ir gausinami kraštovaizdžio natūralumą atkuriantys elementai;</i>
M3/m3	pažeistas geoekologinis potencialas / <i>atkuriamas ir naujai formuojamas kraštovaizdžio pobūdis;</i>

**GAMTINIO KARKASO TERITORIJŲ APSAUGOS KRYPTYS,
PRIEMONĖS EKOLOGINIAM POTENCIALUI DIDINTI:**

ŽYMUO	PRIEMONĖ
a	Apželdinimas mišku, medynų apsauga nuo gaisrų
b	Parkų ir kitų rekreacinės ir ekologinės paskirties želdynų puoselėjimas ir įveisimas, jų apsauga
c	Ekologinė žemdirbystė
d	Didinama ekologinė įvairovė, bendras teritorijos miškingumas
e	Saugomi ir plečiami želdynai ir želdiniai agrarinėse bei urbanizuotose teritorijose
f	Pievų įveisimas ir jų šienavimas
g	Teritorijų ir akvatorių rekultyvacija, išvalymas nuo užterštumo
h	Medžių ar krūmų juostų formavimas ir tvarkymas
i	Išsaugomi miško, pelkių, upių biotopai, augalų rūšys ir jų buveinės įrašytos į Raudonąją knygą.

* ypatingas dėmesys skiriamas saugotinioms miško, pelkių, upių, augalų rūšims, kurios įrašytos į Raudonąją knygą. Brėžinyje pateiktos priemonės turi būti skaitomas kartu su aiškinamuoju raštu dok. Nr. 2013/35/RSP/07/01

Ekologiniai koridoriai (bioekologinės jungtys)	
K1	Europinės svarbos
K2	Nacionalinės ir regioninės svarbos

Pertvarkomam žemės sklypui taikomos žemės naudojimo sąlygos rengiant kaimo plėtros žemėtvarkos projektą:

Nekilnojamo turto registre nustatytos specialiosios žemės naudojimo sąlygos:

- Paviršinių vandens telkinių pakrantės apsaugos juostos (VI skyrius, aštuntasis skirsnis)
 - plotas 0,0313 ha.
- Paviršinio vandens telkinio apsaugos zona (VI skyrius, aštuntasis skirsnis)
 - plotas 0,6454 ha.

- Miško žemė (VI skyrius, trečiasis skirsnis) – plotas 0,41 ha.

Žemės sklypui (kad. Nr. 8901/0002:114) nustatytos specialiosios žemės naudojimo sąlygos rengiant kaimo plėtros žemėtvarkos projektą:

Žemės sklypas (plotas 14330 m²):

Žemės sklypas (kad. Nr. 8901/0002:114) randasi netoli Nartakų ežero. Ežero plotas 2,2 ha. Žemės sklypą nuo Nartakų ežero skiria žemės sklypas (kad. Nr. 8901/0002:119) minimaliu atstumu 15 m.

Remiantis Lietuvos Respublikos aplinkos ministro 2022m. rugsėjo 2 d. įsakymo Nr. D1-293 redakcija) punktu 5.3. prie trumpesnių kaip 50 km upių, prie ežerų ir tvenkinių, kurių plotas yra 0,5–10ha, prie dirbtinių nepratekamų paviršinių vandens telkinių, kurių plotas yra 2 ha ir didesnis,– 100 m, išskyrus išimtis, nustatytas Tvarkos aprašo 6 punkte.

Remiantis punktu 9.29.2. prie visų upių, kurių ištakos yra Lietuvos Respublikos teritorijoje, jų upės ruožo ilgyje nuo ištakų iki 20 - tojo km imtinai, taip pat prie ežerų ir tvenkinių, kurių plotas – iki 10 ha, prie dirbtinių nepratekamų paviršinių vandens telkinių, kurių plotas – iki 2ha – paviršinių vandens telkinių pakrantės apsaugos juostos 3 m.

Eil. Nr.	Kodas	Aprašymas	Plotas(m ²)
1	163	Paviršinių vandens telkinių apsaugos zonos (VI skyrius, septintasis skirsnis)	6454
2	126	Specialiosios žemės naudojimo sąlygos miško žemėje (VI skyrius, trečias skirsnis)	4097

5. Projektiniai sprendiniai. Teritorijos tvarkymas ir naudojimas.

Suprojektuota nauja ūkininko sodybos vieta, kurios statybos zona užima 1426 m². Statinių statybos zonos projektuojama išlaikant 3 metrų atstumą nuo rytinės gretimybės su žemės sklypu kad. Nr. 8901/0002:0332 (RC duomenims taisytinos ribos teismo sprendimas civilinė byla Nr. A – 139-852/2016 nuo 2016 vasario 10 d.), pietinėje pusėje su kraštovaizdžio tvarkymo riba. Pietinėje pusėje nuo miško statybos zona nutolusi minimum 15 metrų atstumu. Vakarinėje pusėje statybos zona suprojektuota išlaikant 3 metrų atstumą nuo esamos žemės sklypo ribos. 5 metrų bendro naudojimo kelias apsaugos zonos neturi. Įvažiavimas į ūkininko sodybos vietą planuojamas nuo 5m pločio bendro naudojimosi kelio, įrengiant 6 m pločio nuovažą.

Rengiant kaimo plėtros žemėtvarkos projektą žemės ūkio paskirties žemės sklypo (sklypų) teritorijoje, nustatant ūkininko sodybos statinių statybos zoną, vietai parinkti nenustatomi kiti negu buvo žemės naudojimo reglamentai, išskyrus projektuojamą ūkininko sodybai reikalingų statinių ir įrenginių išdėstymo teritoriją, kur numatomas užstatomos teritorijos naudojimo režimas.

Žemės sklypo forma diktuoja užstatyti leidžiamą teritoriją – žemės ūkio paskirties žemės sklypo (sklypų) teritorija, suplanuoti žemės ūkio paskirties žemės sklypo (sklypų) teritoriją, nustatant ūkininko sodybos statinių statybos zoną, reikalingų statinių ir įrenginių teritorijos nustatymą.

Žemės ūkio paskirties žemės sklypo (sklypų) teritorija, suplanuoti žemės ūkio paskirties žemės sklypo (sklypų) teritoriją, nustatant ūkininko sodybos statinių statybos zoną, suprojektuota nepažeidžiant STR 2.02.01:2004 „*Gyvenamieji pastatai*“, 2.02.09:2005 „*Vienbučiai gyvenamieji pastatai*“, STR2.01.07:2002 „*Nesudėtingi (tarp jų laikini)statiniai*“ ir STR1.14.01:1999 „*Pastatų*

plotų ir tūrių skaičiavimo tvarka“ reikalavimų. Užstatymo teritorija nepažeidžia gretimų žemės sklypų savininkų interesų. Projektuojamos žemės ūkio paskirties žemės sklypo (sklypų) teritoriją, teritorijos užstatymo plotas neturi viršyti 50% žemės sklypo ploto, projekte numatoma 1426 m².

Tikslus žemės ūkio paskirties žemės sklypo (sklypų) teritorijos, suplanuoti žemės ūkio paskirties žemės sklypo (sklypų) teritoriją, nustatant ūkininko sodybos statinių statybos zoną, pastatų ir įrenginių vietos nustatymas bus sprendžiamas techniniuose projektuose.

Planuojamos ūkinės veiklos:

- žemės sklypo savininkas išsinuomavęs 2,0 ha šalia esantį Nartakų ežerą, jo darbo tikslas parodyti ir įgyvendinti žuvininkystės duodamas galimybes žmogaus edukacijai, fizinei ir dvasinei sveikatai. Pagal Lietuvos Respublikos Žuvininkystės įstatymą žuvininkystė apima penkias veiklos sritis: žuvų išteklių valdymas, žvejyba, akvakultūra, žuvų perdirbimas, žuvies produktų pardavimas.

1. Žuvų išteklių valdymas

Tai teisinės, materialios, finansinės ir žmogiškųjų išteklių priemonės, padedančios stabiliai išlaikyti jau esančias, natūraliai atsikuriančias žuvų populiacijas, atkurti šiame ežere esančias nykstančias žuvų rūšis bei auginti kelias naujas žuvų rūšis, kurios duotų pelną bet netrukdytų esamų žuvų rūšių populiacijai. Norint tai įgyvendinti, reikės atlikti sekančius darbus:

- a). Sužinoti kokios žuvų rūšys ir kokių santykiu šiuo metu gyvena ežere ;
- b). Numatyti ir įgyvendinti priemones, padėsiančias toms žuvų rūšims augti ir daugintis;
- c). Sumažinti ar visiškai pašalinti veiksnius trukdančius esančioms žuvų rūšims daugintis ir augti;
- d). Įsigyti ir įdiegti priemones, padėsiančias esamą žuvų perteklių surinkti, apdirbti, realizuoti (vandens nuleidimo sistema, vandens papildymo sistema, valtys, lieptas, tinklai, tinklų ištraukimo sistema, ...);
- e). Padaryti tinkamą privažiavimą prie ežero ir išvalyti ežerą nuo dirbtinių ir natūralių perteklinių teršalų, naudojant specialius tam skirtus mechanizmus.

2. Žvejyba

Tai pramonės šaka, apimanti žuvų, moliuskų, vėžiagyvių, jūrinių žinduolių ir kitų jūrinių gyvūnų gaudymą. Viena seniausių žmonių ūkinės veiklos formų. Pagal pobūdį skiriama verslinė (pramoninė) ir mėgėjiška žvejyba. Savo atveju vystysiu abu žvejybos pobūdžius.

- a). Verslinė žvejyba bus vykdoma vieną kartą per metus. Jos tikslas išgaudyti veisiamų žuvų perteklių ežere. Pagautos žuvys bus rūkomos, džiovinamos, šaldomos, konservuojamos ir parduodamos. Taip bus reguliojama žuvų rūšių populiacija. Taip bus gaunamas pelnas.
- b). Mėgėjišką žvejybą skirstau į keturias dalis: pramoginę, edukacinę, medžioklinę, meditacinę - gydomąją.

Jos visos tik papildo viena kitą ir tarpusavy labai persipynusios.

- **Pramoginė** žvejyba - bet koks žmogus, pavedimu į savininko sąskaitą susimokėjęs tam tikrą pinigų sumą, galės jam pasirinktu būdu (nuo kranto, nuo lieptelio ar iš valtys) norimu paros metu žvejoti su įrankiais, leidžiamais LR Žvejybos įstatyme per tam tikrą laiką pagaunant tam tikrą svorį nurodytos rūšies žuvų.

- **Edukacinė** žvejyba - žmogui ar žmonių grupei suteikiama video, audio ir vizualinė fotografijų, piešinių, plakatų informacinė medžiaga apie šiame ežere esančias žuvų rūšis, jų gyvenimo būdą, mitybą, užauginamą svorį, amžių. Įvairiai jas apdirbus, gaunama skirtinga rinkos kaina. Savininkas supažindins su priemonėmis nustatytoms žuvims gaudyti, naudojamais masalais. Ir tik po to, išdalins žvejybos priemones, masalus ir leis žvejoti, prižiūrėdamas, padėdamas ir paaiškindamas. Šį būdą ruošiasi propaguoti per žvejybos būrelius aplinkinių miestelių mokyklose. Moksleivius mokys ir **medžioklinės** žvejybos su lankais, arbaletais, povandeniniais šautuvais. Tokį pasiruošimą galima vykdyti visų mokslo metų eigoje, mokantis šaudyti į specialius taikinius iš lanko bei arbaletu salėje ar lauke. Taip pat mokins atitinkamo kvėpavimo: visuose veiksmuose su povandeniniu šautuvu kuo ilgiau sulaikyti orą.

Taip praeiname prie

- **Meditacinės - gydomosios** žvejybos.
- Žvejojant mokys bendrauti su medžiais, akmenimis, vandeniu, žuvimis, paukščiais, gyvūnais. Dauguma vyrų važinėja žvejoti ne tam kad prigaudytų daug žuvų, bet tam kad pailsėtų, atsipalaiduotų pertemptos smegenys. Meditacinės žvejybos tikslas ne pagauti kuo daugiau žuvų, o išbūti **kuo pilnesniame santykyje** su aplinka: vandeniu, oru, žeme, savimi. Tik tada atsistatys pervargusios smegenys. Žmonės išmoks kvėpavimo technikų, gydančių labai platų susirgimų skaičių. Moksleiviai, išmokdami daryti įvairius darbus nekvėpuodami, stiprins savo kvėpavimo takų raumenis, tuo užkirsdami kelią bet kokioms ligoms susijusioms su kvėpavimo takais.
- Dabartinė savininko veikla - masažinė psichoterapija (psychotouch therapy). Atlieka masažus, veda psichoterapijas. Moko žmones ir masažų, ir judesio, ir kvėpavimo technikų, ir meditacijų gydantis nemigą, panikos atakas, priklausomybes, stuburo ar vidaus organų ligas... Ir visą savo dabartinę veiklą noriu perkelti iš miesto į gamtą prie ežero.
- Šalia žuvininkystės numatoma kita veiklos kryptis tai augalininkystė. Savo ūkyje ją skirstys į tris sektorius:

Daržovės, javai ir vaisiai savo poreikiams bei žuvų maitinimui.

Vaistiniai augalai kuriems reikia daug drėgmės.

Grybų auginimas.

Daržovių, javų ir vaisių auginimui planuoja skirti apie 60 arų žemės. Pirmiausia atliks žemės tyrimus, kad žinotų, kokias kultūras galės sėkmingiausiai auginti su minimaliausiu trąšų kiekiu. Naudodamas sėjomaininę žemdirbystę, savininkas tikisi pastoviai gauti geriausią derlingumą.

Vaismedžiai ir vaiskrūmiai bus sodinami visur, kur tik gali patekti tiesioginiai saulės spinduliai.

Kadangi 70% sklypo teritorijos užima miškas (dalis 0,4097 ha), daugelyje vietų planuoja auginti grybus. Grybus sės kitoje žemėje, kurio plotas 1,0233 ha. Sėklą iš grybų moka pasidaryti pats. Planuoja auginti žvynabudes, musmėres, baravykus, raudonikius. 50 arų žemės sklypo yra brandus beržynas.

Išvada: Žemės sklypo pagrindinė tikslinė paskirtis nekeičiama. Planuojant vietą žemės ūkio paskirties žemės sklypo (sklypų) teritorijai, Suplanuoti žemės ūkio paskirties žemės sklypo (sklypų) teritoriją, nustatant ūkininko sodybos statinių statybos zoną buvo atsižvelgta į žemės naudojimo apribojimus. Įsirengęs žemės ūkio paskirties žemės sklypo (sklypų) teritoriją, ūkininkas pajavairins kraštovaizdį.

6. Inžinerinė infrastruktūra

Būsimo žemės ūkio paskirties žemės sklypo (sklypų) teritorijos, suplanuoti žemės ūkio paskirties žemės sklypo (sklypų) teritoriją, nustatant ūkininko sodybos statinių statybos zoną, aprūpinimas vandeniu, elektra, nuotekų šalinimu ir kitais tinklais bus sprendžiami rengiant techninius projektus. Nagrinėjamoje teritorijoje veikiančių centralizuotų vandens tiekimo ir nuotekų šalinimo tinklų nėra ir nenumatyta bendrojo plano sprendiniuose. Buitinių nuotekų surinkimui siūlomi biologiniai valymo įrenginiai (VNV – vietinė nuotekų valykla) su filtracija į gruntą. Techninio projekto stadijoje, nustačius grunto infiltracines savybes, prioritetine tvarka parenkamas tikslesnis nuotekų tvarkymo būdas ir vieta. Elektra bus atvesta nuo esamų tinklų parengus techninį projektą. Vandens tiekimui siūloma suprojektuoti artezinį vandens gręžinį. Artezinis šulinys ir fekalinų nuotekų biologiniai valymo įrenginiai gali būti įrengti žemės sklype, išlaikant norminius atstumus nuo pastatų bei statinių ir kaimyninių žemės sklypų ribų, suderinus su LR Aplinkos ministerija. Elektros prisijungimas įmanomas pagal konkreitiems statiniams paruoštas technines sąlygas.

Vadovaujantis Lietuvos Respublikos aplinkos ministro 2007 m. balandžio 2 d. įsakymo Nr. D1-193 „Dėl paviršinių nuotekų valymo reglamento patvirtinimo“ 19 punkto nuostata „paviršinės nuotėkos, atskiromis surinkimo sistemomis surenkamos nuo teritorijų, kuriose nėra taršos vandens aplinkai kenksmingomis medžiagomis šaltinių, (pvz. parkai, pėsčiųjų zonos, vejos, pastatų stogai ir pan.), gali būti išleidžiamos į aplinką, be valymo, apskaitos ir kokybės kontrolės. Paviršinių nuotekų surinkimo valymo sistema nenumatoma. Buitinių šiukšlių surinkimui

planuojami individualūs konteineriai.

7. Gaisrinė apsauga

Suplanuota žemės ūkio paskirties žemės sklypo (sklypų) teritoriją, nustatant ūkininko sodybos statinių statybos zoną, suprojektuota vadovaujantis gaisrinės saugos pagrindinėmis taisyklėmis. Žemės sklypas (kad. Nr.8901/0002:0114) randasi prie Nartakų ežero, kurio vanduo bus naudojamas priešgaisriniam tikslams. Gaisriniai automobiliai gali privažiuoti prie ežero 5m ir 4 m bendro naudojimosi keliais. Rengiant statinių techninius projektus, bus vadovujamasi Priešgaisrinės apsaugos ir gelbėjimo departamento prie vidaus ministerijos direktoriaus įsakymu „Dėl gaisrinės saugos pagrindinių reikalavimų patvirtinimo“ 2010 – 12 – 07 Nr.1-338, XII sk. Gaisro plitimo į gretimus pastatus ribojimas, 92 p., užtikrinant saugius atstumus tarp pastatų lauko sienų (toliau – priešgaisrinis atstumas), nustatomas pagal 1 lentelę.

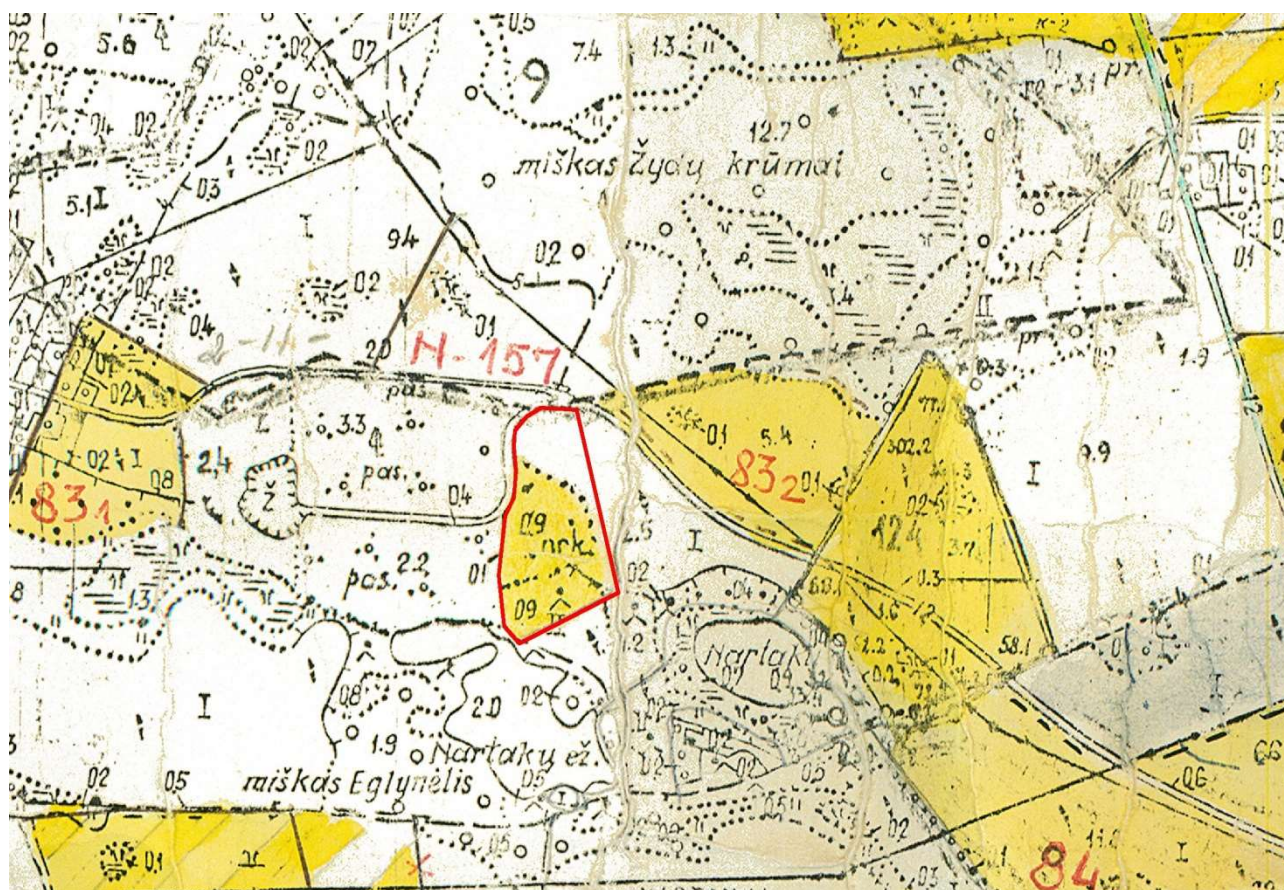
Pastato atsparumo ugniai laipsnis	Atstumas (m) iki gretimų pastatų, kurių atsparumo ugniai laipsnis		
I	6	8	10
II	8	8	10
III	10	10	15

8. Kraštovaizdžio apsauga

Natūralios ir pusiau natūralios teritorijos (miškai, kiti želdiniai, pelkės, vandenys) nebus užstatytos, nes teritorija, nustatant ūkininko sodybos statinių statybos zoną, parinkta įvertinus visas naudojimo sąlygas.

Kaimo plėtros žemėtvarkos projektas derinamas su Širvintų rajono savivaldybės administracijos Architektūros ir teritorijų planavimo skyriumi, Vilniaus apygardos žemės tvarkymo ir administravimo skyriumi, Valstybine miškų tarnyba.

IŠTRAUKA IŠ 1993-06-14 AKMENIŲ KADASTRO VIETOVĖS ŽEMĖS REFORMOS ŽEMĖTVARKOS PRELIMINARAUS PROJEKTO



Kaimo plėtros žemėtvarkos projektas viešai svarstomas, derinamas ir tvirtinamas supaprastinta tvarka. Projektas rengiamas ir viešinamas per ŽPDRIS.

Projekto rengėjas

Gintarė Šturienė

Kaimo plėtros žemėtvarkos projekto ūkininko sodybos vietai ir (ar) žemės ūkio veiklai reikalingų statinių statybos vietai parinkti sprendinių brėžinys

Iniciatorius (-ai):

Organizatorius: ***

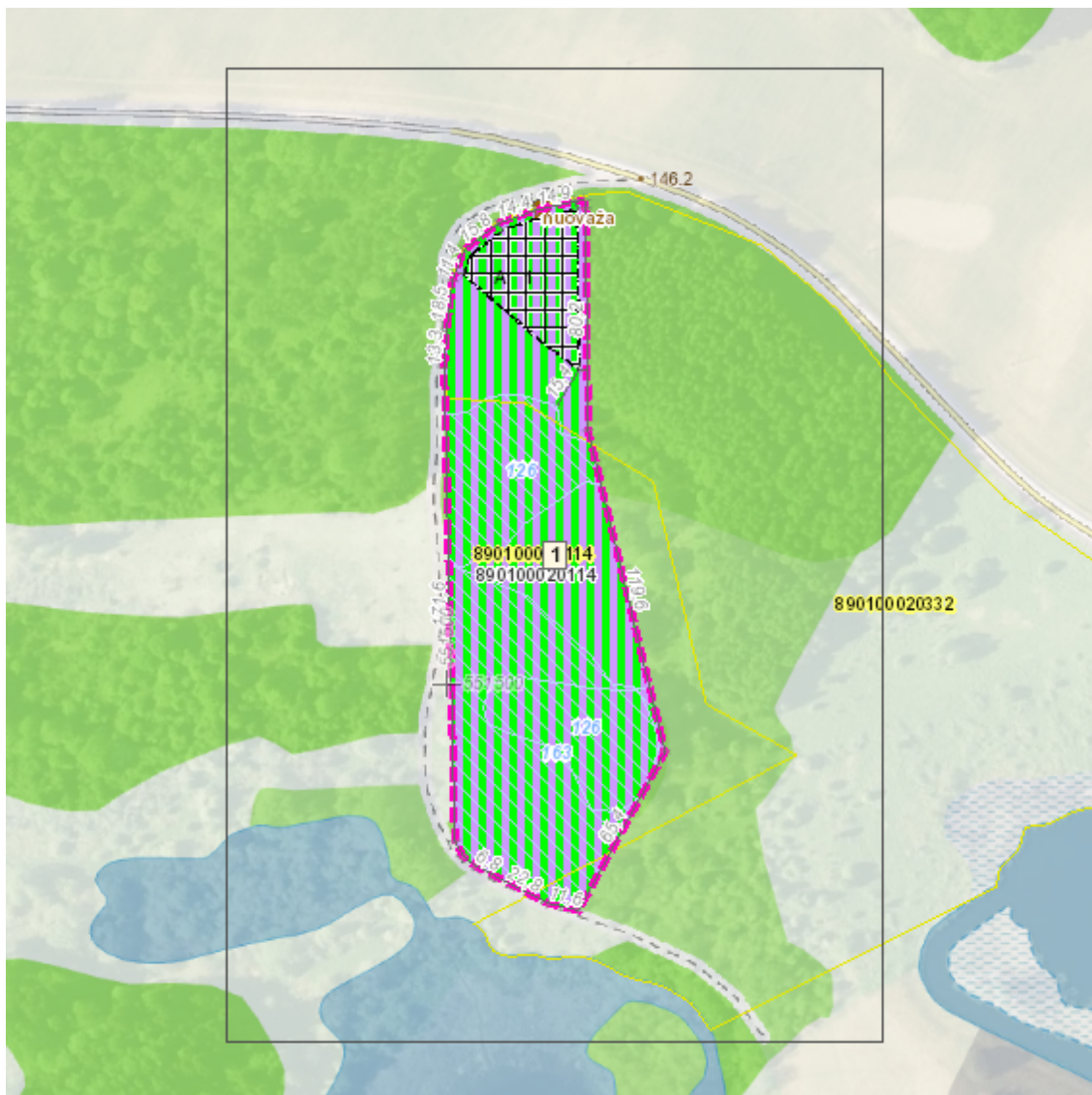
Projekto rengėjas: ***

Žemės sklypo adresas: Vilniaus apskr., Širvintų r. sav., Širvintų sen., Nartakų k.

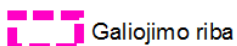
Žemės sklypo (sklypų) kadastro Nr.(plotas,ha): 8901/0002:0114 (1,4330ha)

Brėžinys sugeneruotas: 2024-08-27

Situacijos schema, lapų išdėstymas



Sutartiniai ženklai



Galiojimo riba



Servitutai



Statybos zona

Reglamentinė zona



Kitos reikšmės

Teritorijos naudojimo tipas



Mišakai ir miškingos teritorijos



Neužstatoma žemės ūkio teritorija



Žemės ūkio ir specializuotų ūkių teritorija



Rekreacinio naudojimo žemės ūkio teritorija



Sodininkų bendrijų teritorija



Vienbučių ir dvibučių gyvenamųjų namų teritorija



Gyvenamoji teritorija



Mišri gyvenamoji teritorija



Mišri centro teritorija



Socialinės infrastruktūros teritorija



Specializuotų kompleksų teritorija



Paslaugų teritorija



Pramonės ir sandėliavimo teritorija



Inžinerinės infrastruktūros teritorija



Inžinerinės infrastruktūros koridorius



Bendro naudojimo erdvių, želdynų teritorija



Vandenys



Aikštė



Vandenvietė



Naudingųjų iškasenų teritorija



Projektuojami žemės sklypai

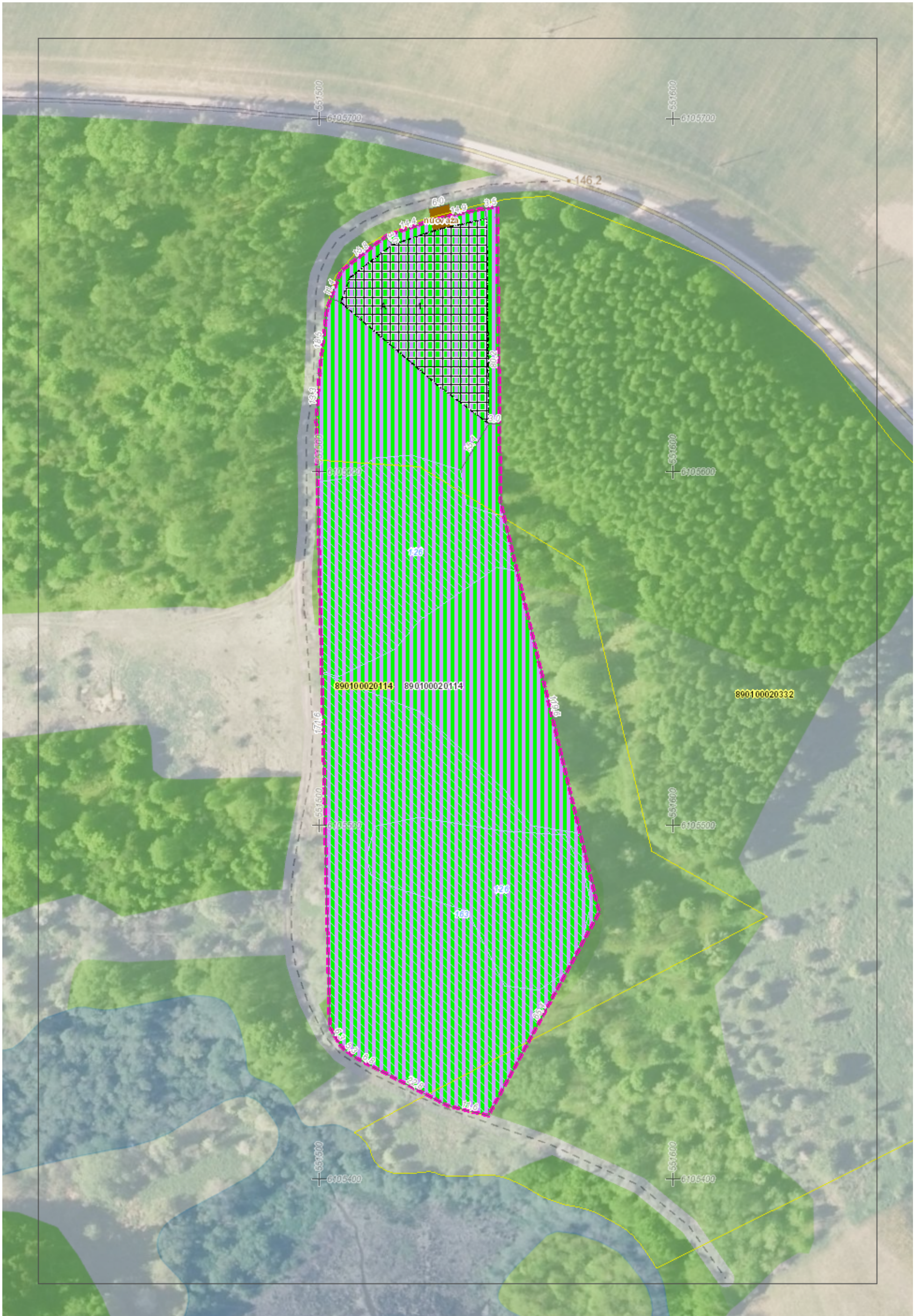
Žemėlapyje naudojamų duomenų autorių teisės



GDR10LT – Lietuvos Respublikos teritorijos M 1:10 000 georeferencinių erdvių duomenų rinkinys © Nacionalinė žemės tarnyba prie Aplinkos ministerijos
ORT10LT – Lietuvos Respublikos teritorijos M 1:10 000 skaitmeninis rastrinis ortofotografinis žemėlapis

Kaimo plėtros žemėtvarkos projekto ūkininko sodybos vietai ir (ar) žemės ūkio veiklai reikalingų statinių statybos vietai parinkti sprendinių brėžinys

1 Lapas. M 1:1000



DETALŪS METADUOMENYS

Dokumento sudarytojas (-ai)	UAB "Atskaitos taškas" 178308395, Vilniaus g. 77, Širvintos
Dokumento pavadinimas (antraštė)	Prašymas
Dokumento registracijos data ir numeris	–
Dokumento gavimo data ir dokumento gavimo registracijos numeris	2024-08-28 Nr. 1GP-26367
Dokumento specifikacijos identifikavimo žymuo	ADOC-V1.0
Parašo paskirtis	Pasirašymas
Parašą sukūrusio asmens vardas, pavardė ir pareigos	Gintarė Šturienė, Direktorė, Atskaitos taškas
Sertifikatas išduotas	GINTARĖ ŠTURIENĖ LT
Parašo sukūrimo data ir laikas	2024-08-28 05:09:59 (GMTZ)
Parašo formatas	XAdES-T
Laiko žymoje nurodytas laikas	2024-08-28 11:23:01 (GMT+03:00)
Informacija apie sertifikavimo paslaugų teikėją	RCSC IssuingCA, VI Registru centras - i.k. 124110246 LT
Sertifikato galiojimo laikas	2023-09-05 10:03:10 – 2025-09-04 10:03:10
Informacija apie būdus, naudotus metaduomenų vientisumui užtikrinti	"Gauto dokumento registravimas" paskirties metaduomenų vientisumas užtikrintas naudojant "RCSC IssuingCA, VI Registru centras - i.k. 124110246 LT" išduotą sertifikatą "Dokumentų valdymo sistema NŽT DVS, Nacionalinė žemės tarnyba prie Aplinkos ministerijos, i.k.188704927 LT", sertifikatas galioja nuo 2022-12-19 16:41:35 iki 2025-12-18 16:41:35
Pagrindinio dokumento priedų skaičius	3
Pagrindinio dokumento priedamų dokumentų skaičius	–
Priedamo dokumento sudarytojas (-ai)	–
Priedamo dokumento pavadinimas (antraštė)	–
Priedamo dokumento registracijos data ir numeris	–
Programinės įrangos, kuria naudojantis sudarytas elektroninis dokumentas, pavadinimas	EAIS LPP v1.6-SNAPSHOT
Informacija apie elektroninio dokumento ir elektroninio (-ių) parašo (-ų) tikrinimą (tikrinimo data)	Metadata entry "Index of the case (volume) the document is assigned to" must be specified Visi dokumente esantys elektroniniai parašai galioja (2024-08-28 11:24:01)
Paieškos nuoroda	–
Papildomi metaduomenys	Nuorašą suformavo 2024-08-28 11:24:01 Dokumentų valdymo sistema NŽT DVS