

Objektas: žemės ūkio paskirties sklypas kad. Nr. 4142/0600:0669,
nuosavybės teise priklausantis – A. D., K. D.

KAIMO PLĖTROS ŽEMĖTVARKOS PROJEKTAS
(Žemės ūkio veiklai reikalingų statinių statybos vietai parinkti)
(BE GYVENAMO NAMO)

Projektuojama teritorija: *sklypas kad. Nr. 4142/0600:0669*

Savininkai: *A. D., K. D.*

Adresas: *Kyviškių k., Šatrininkų sen., Vilniaus r. sav.*

Teritorijų planavimo dokumento organizatorius: *A. D.*

Teritorijų planavimo dokumento rengėjas: *IĮ „Matavimų TRasa“*

Vilnius, 2024

AIŠKINAMASIS RAŠTAS

1. Bendroji dalis

Kyviškių k., Šatrininkų seniūnijoje, Vilniaus rajone rengiamas žemės sklypo kadastro Nr. 4142/0600:0669 specialusis planas kaimo plėtros žemėtvarkos projektas žemės ūkio veiklai reikalingų statinių statybos vietai parinkti.

Planavimo organizatorius: A. D.

Planavimo organizavimo pagrindas:

1. Nacionalinės žemės tarnybos prie Aplinkos ministerijos Vilniaus rajono skyriaus vedėjo įsakymas Nr. 2023-05-04 Nr. 48KPI-542-(14.48.124 E.);
2. Vilniaus rajono savivaldybės administracijos Architektūros ir teritorijų planavimo skyriaus išduotos planavimo sąlygos kaimo plėtros žemėtvarkos projektui rengti 2023 m. gegužės 24 d. Nr. KPP-245;
3. VŠĮ „Transporto kompetencijų agentūra“, Civilinės aviacijos departamento Aerodromų skyriaus išduotos planavimo sąlygos kaimo plėtros žemėtvarkos proejktui rengti 2023 m. gegužės 18 d. Nr. ŽM-3018.

2. Projekto tikslai ir uždaviniai

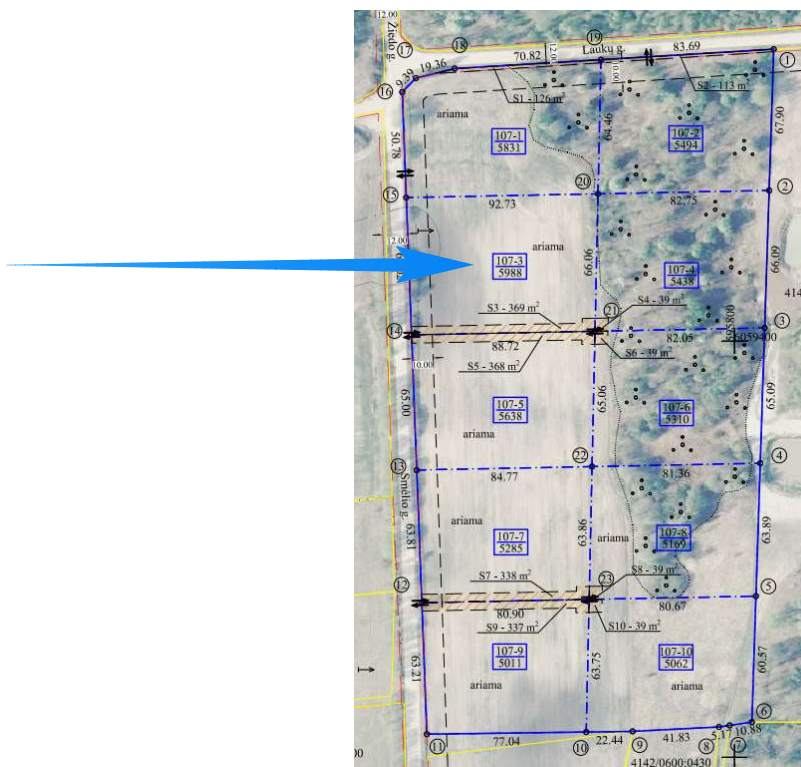
Projekto tikslas – parinkti žemės ūkio veiklai reikalingų statinių statybos vietą.

Uždaviniai - suplanuoti žemės ūkio paskirties žemės sklypo (sklypų) teritoriją, nustatant kitos (fermų, ūkio, šiltnamių, kaimo turizmo) paskirties statinių statybos zoną, suplanuoti kelių išdėstymą, nustatyti specialiąsias žemės naudojimo sąlygas, nustatyti melioracijos statinių ir inžinerinių tinklų išdėstymą.

Siekiant šio tikslo, rengiamas kaimo plėtros žemėtvarkos projektas, kuris atlikus visas procedūras (viešo svarstymo, derinimo ir tikrinimo) teikiamas Vilniaus rajono savivaldybės administracijos direktoriui tvirtinimui.

3. Esamos būklės analizė

Sklypas kad. Nr. 4142/0600:0669 (skl. proj. Nr.107-3) suformuotas padalinus į du ar daugiau žemės sklypų, žemės sklypą kad. Nr. 4142/0600:0107. Paslaugos Nr. ŽPDRIS sistemoje ZSFP-90921. Įvažiavimas į sklypą numatytas iš vakaruose esančios Smėlio gatvės per suprojektuotus kelio servitusus.



Žemės sklypo plotas – 0,5988 ha. Pagal Nekilnojamojo turto registro duomenų bazės išrašą, žemės ūkio naudmenų (ariamų žemės) plotas- 0,5988 ha.

Vidutinis žemės ūkio naudmenų našumo balas – 32.8

Gretimybės:

Gretimybė	Gretimo žemės sklypo kadastro Nr.	Pastabos
1-2	4142/0600:0667	kadastriniai matavimai, LKS94
2-3	4142/0600:0670	kadastriniai matavimai, LKS94
3-4	4142/0600:0671	kadastriniai matavimai, LKS94
4-1		Smėlio g.

Duomenys apie žemės sklypui nustatytas teritorijas, kuriose taikomos specialiosios žemės naudojimo sąlygos:

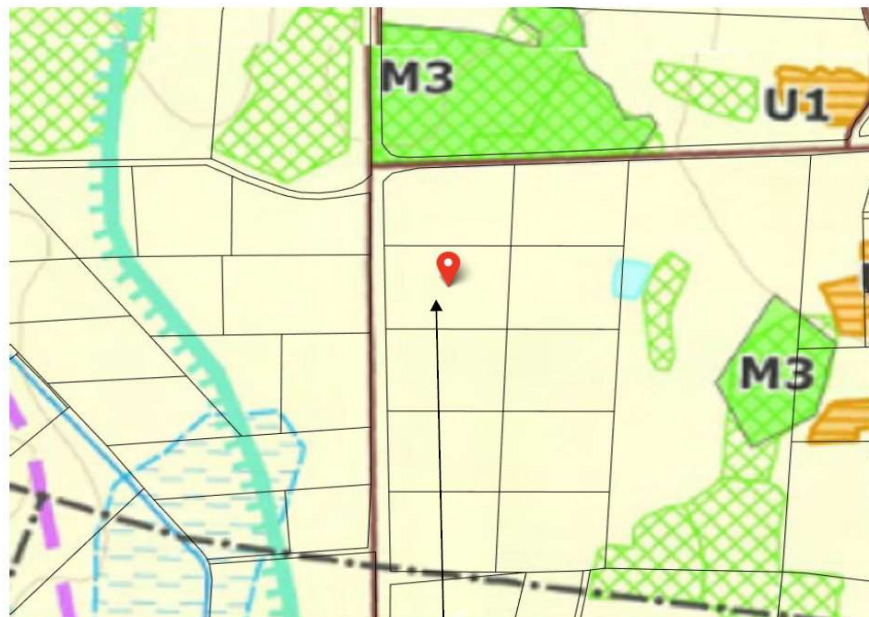
102. Kelių apsaugos zonos (III skyrius, antrasis skirsnis) – 0,0662 ha;

165. Aerodromo apsaugos zonos (III skyrius, pirmasis skirsnis) – 0,5988 ha;

121. Melioruotos žemės ir melioracijos statinių apsaugos zonos (VI skyrius, antrasis skirsnis) – 0,0447 ha.

4. Projektiniai sprendiniai

Vadovaujantis Vilniaus rajono savivaldybės teritorijos kraštovaizdžio specialiuoju planu, patvirtintu Vilniaus rajono savivaldybės tarybos 2014-12-17 sprendimu Nr. T3-571, nagrinėjamas žemės sklypas patenka į Z3- intensyvaus ūkininkavimo zoną.



4142/0600:0669

Ištrauka iš Vilniaus rajono savivaldybės teritorijos kraštovaizdžio specialiojo plano

Z3 zonoje prioritetas teikiamas intensyvioms žemės ūkio teritorijoms, kurios nepasižymi gamtinėmis vertybėmis ar svarbiomis apsauginėmis funkcijomis. Minėtoje teritorijoje plėtojamas esamas tradicinis žemės ūkis, esama agrarinio kraštovaizdžio struktūra iš esmės nekeičiama.

Specialiojo plano Kaimo plėtros žemėtvarkos projekto žemės ūkio veiklai reikalingų statinių statybos zoni parinkti sprendinius sąlygoja esama žemės sklypo padėtis, sklypo forma, nustatytos specialiosios žemės naudojimo sąlygos.

Planinius sprendinius sąlygoja esama žemės sklypo padėtis, sklypo reljefo ypatumai, planavimo organizatorių pageidavimai, sklypo forma ir išduotos planavimo sąlygos. Planavimo organizatoriui

išduotos sąlygos diktuoja ir užstatyti leidžiamos teritorijos dydį bei formą.

Žemės ūkio veiklai reikalingų statinių statybos zona planuojama paliekant mažiausiai 3 m atstumą nuo sklypo ribų, 3 m nuo servituto ribos. Užstatymo teritorija yra keturių dalių: (A)- 0.0745 ha, (B)- 0.0662 ha, (C)- 0.0750 ha ir (D)- 0.0748 ha. A, B, C ir D teritorijose planuojama statyti kitos paskirties (fermų, ūkio, šiltnamių, kaimo turizmo) pastatus.

Melioracijos grioviai, sureguliuotos upės bei keliai įskaičiuojami į užstatytą teritoriją bei žemės ūkio paskirties sklype bendras užstatymo tankis 50 %.

Įvažiavimas/išvažiavimas iš planuojamos teritorijos numatytas per suprojektuotus kelio servitutus iš Smėlio gatvės. Servitutai suprojektuoti formavimo pertvarkymo projekte paslaugos Nr. ŽPDRIS sistemoje ZSFP-90921.

Žemės naudmenų ir sudėties pokyčiai, įgyvendinus projektą pateikiami 1 lentelėje.

Eil. Nr.	Žemės naudmenos	Pagal NT registro pažymėjimą	Pagal vietovėje patikslintą planą (esama padėtis)	Numatomi pokyčiai projekte	Pagal projektą
1.	Ariama žemė	0.5988	-	-	-
2.	Sodai	-	-	-	-
3.	Pievos ir natūralios ganyklos	-	0.5988	-0.2905	0.3083
4.	Miškas	-	-	-	-
5.	Keliai	-	-	-	-
6.	Užstatyta teritorija	-	-	+0.2905	0.2905
7.	Vandens telkiniai	-	-	-	-
8.	Medžių ir krūmų želdiniai	-	-	-	-
9.	Užstatyta teritorija (grioviais)	-	-	-	-
10.	Pažeista žemė	-	-	-	-
11.	Kita nenaudojama žemė	-	-	-	-
	Iš viso:	0.5988	0.5988	-	0.5988

Planuojama teritorija nepatenka į saugomas teritorijas (gamtos ir kultūros paveldo objektų ir jų apsaugos zonas).

Vadovaujantis Lietuvos Respublikos specialiųjų žemės naudojimo sąlygų įstatymu 2019-06-06 Nr. XIII-2166, žemės sklypui nustatomos šios specialiosios sąlygos:

102. Kelių apsaugos zonos (III skyrius, antrasis skirsnis) – 0,0662 ha;

165. Aerodromo apsaugos zonos (III skyrius, pirmasis skirsnis) – 0,5988ha;

121. Melioruotos žemės ir melioracijos statinių apsaugos zonos (VI skyrius, antrasis skirsnis) – – 0,0447 ha;

152. Dirvožemio apsauga žemės ūkio paskirties žemės sklypuose (VI skyrius, keturioliktasis skirsnis) – 0,5988 ha

Žemės ūkio paskirties žemės sklypuose dirvožemio apsaugos tikslais turi būti taikoma specialioji žemės naudojimo sąlyga, numatyta Lietuvos Respublikos specialiųjų žemės naudojimo sąlygų įstatymo 110 straipsnyje. Todėl žemės sklypui žemės ūkio naudmenoms, papildomai taikoma specialioji žemės naudojimo sąlyga – 152. *Dirvožemio apsauga žemės ūkio paskirties žemės sklypuose (VI skyrius, keturioliktasis skirsnis)*. Įstatymo 110 straipsnio 4 dalyje nurodytas apribojimas „atliekant žemės kasimo darbus, draudžiama naikinti derlingąjį dirvožemio sluoksnį“ turėtų būti taikomas esant bet kokiam žemės ūkio paskirties žemės sklypo žemės našumo balui, kadangi šiuo atveju nėra numatytų išimčių Įstatyme, be to, derlingas dirvožemio sluoksnis gali būti bet kokio našumo žemės sklype, o į minėto apribojimo plotą neturėtų būti įskaičiuojamos ne žemės ūkio naudmenos (miškai, keliai, užstatyta teritorija, vandenys, pažeista žemė ir kt.)

Servitutai:

215. Kelio servitutas - teisė važiuoti transporto priemonėmis, naudotis pėsčiųjų taku (tarnaujantis daiktas) – 369 kv. m (S1) (*suprojektuotas formavimo pertvarkymo projekte ZSFP-90921*);

222. Servitutas - teisė tiesti, aptarnauti, naudoti požemines, antžemines komunikacijas (tarnaujantis daiktas) – 369 kv. m (S2) (*suprojektuotas formavimo pertvarkymo projekte ZSFP-90921*);

115. Kelio servitutas - teisė važiuoti transporto priemonėmis, naudotis pėsčiųjų taku (viešpataujantis daiktas) – 368 kv. m (S3) (*suprojektuotas formavimo pertvarkymo projekte ZSFP-90921*)

218. Servitutas - teisė tiesti, aptarnauti, naudoti požemines, antžemines komunikacijas (viešpataujantis daiktas) – 368 kv. m (S4) (*suprojektuotas formavimo pertvarkymo projekte ZSFP-90921*)

Projektuojamų žemės ūkio veiklai reikalingų statinių statybos zonų aprūpinimas vandeniu, elektra, nuotekų šalinimu ir kitais tinklais bus sprendžiamas rengiant techninius projektus. Planuojama įrengti bendrą gręžinį ir nuotekų valymo įrenginį keturiems sklypams kad Nr. 4142/0600:0672, 4142/0600:0671, 4142/0600:0670 ir 4142/0600:0669. Visų keturių sklypų savininkas yra tas pats žmogus.

Statiniai ir įrenginiai turi būti projektuojami ir statomi laikantis projektavimą ir statybą reglamentuojančių teisės aktų reikalavimų bei planuojamam sklypui nustatytų specialiųjų žemės naudojimo sąlygų.

Projektavimui panaudoti:

1. Lietuvos Respublikos M 1:10000 skaitmeniniai ortofotografiniai žemėlapiai ORT10LT (Nacionalinė žemės tarnyba prie Žemės ūkio ministerijos, 2018-2020) 79/31;
2. Topografinis planas M 1:500 (rengėjas IĮ „Matavimų TRasa“ 2023-06);
3. Žemės sklypo planas M 1:1000 (rengėjas IĮ „Matavimų TRasa“ 2022-02-15).

5. Gaisrinė sauga

Šio kaimo plėtros žemėtvarkos projekto sprendiniais yra nustatomos galimos užstatymos zonos žemės sklype kadastro Nr. 4142/0600:0669. Statinių išdėstymas, saugūs atstumai tarp statinių ir inžinerinių tinklų bus nustatomi rengiant techninius projektus. Rengiant techninius projektus, kuomet planuojamas busimų statinių išdėstymas ir kiti aspektai, būtina vadovautis:

- Lietuvos Respublikos aplinkos ministro Priešgaisrinės apsaugos ir gelbėjimo departamento prie Vidaus reikalų direktoriaus įsakymu „Dėl gaisrinės saugos normų teritorijų planavimo dokumentams rengti patvirtinimo“;
- Priešgaisrinės apsaugos ir gelbėjimo departamento prie Vidaus reikalų ministerijos direktoriaus įsakymu „Dėl gaisrinės saugos pagrindinių reikalavimų patvirtinimo“;
- Priešgaisrinės apsaugos ir gelbėjimo departamento prie Vidaus reikalų ministerijos direktoriaus įsakymu „Dėl normatyvinių statinio saugos dokumentų aptarnavimo“.

Gaisro plitimas į gretimus pastatus ribojamas užtikrinant saugius atstumus tarp pastatų lauko sienų (toliau – priešgaisrinis atstumas), nustatomus pagal 1 lentelę. Numatoma, jog projektuojamoje statybos zonoje pastatai bus statomi pagal jiems keliamus priešgaisrinių atstumų reikalavimus. Konkretūs priešgaisrinių atstumų tarp pastatų reikalavimai ir taikymo sąlygos išdėstyti Gaisrinės saugos pagrindiniuose reikalavimuose ir turi būti įgyvendinti rengiant statinių techninius projektus.

1lentelė:

Pastato atsparumo ugniai laipsnis	Atstumas (m) iki gretimų pastatų, kurių atsparumo ugniai laipsnis		
	I	II	III
I	6	8	10
II	8	8	10
III	10	10	15

6. Sprendinių poveikio vertinimo ataskaita

Lietuvos Respublikos Vyriausybės 2004 m. liepos 16 d. priimtas nutarimas Nr. 920 „Dėl teritorijų planavimo dokumentų sprendinių poveikio vertinimo tvarkos aprašo patvirtinimo“ pripažintas netekusiu galios Lietuvos Respublikos Vyriausybės 2013 m. lapkričio 5 d. nutarimu Nr. 1024, todėl kaimo plėtros žemėtvarkos projekto poveikio vertinimas nebuvo atliktas.

7. Visuomenės dalyvavimas teritorijų planavimo procese

Kaimo plėtros žemėtvarkos projektų rengimo taisyklės, patvirtintos Lietuvos Respublikos žemės ūkio ministro ir Lietuvos Respublikos aplinkos ministro 2004 m. rugpjūčio 11 d. įsakymu Nr. 3D-476/D1-429 „Dėl Kaimo plėtros žemėtvarkos projektų rengimo taisyklių patvirtinimo“ (toliau – Taisyklės) numato, kad rengiant naują arba keičiant kaimo plėtros žemėtvarkos projektą, viešinimo procedūros atliekamos ŽPDRIS Visuomenės informavimo, konsultavimo ir dalyvavimo priimant sprendimus dėl teritorijų planavimo nuostatuose nustatyta bendrąja teritorijų planavimo dokumentų viešinimo procedūrų tvarka. Visuomenė su kaimo plėtros žemėtvarkos projektu supažindinama ŽPDRIS Teritorijų planavimo įstatymo 35 straipsnyje ir Visuomenės informavimo, konsultavimo ir dalyvavimo priimant sprendimus dėl teritorijų planavimo nuostatuose nustatyta tvarka. Planavimo organizatorius ar jo įgaliotas asmuo parengto kaimo plėtros žemėtvarkos projekto sprendinius, susipažinimo su juo, viešo svarstymo tvarką, vietą ir laiką paskelbia ŽPDRIS, Nacionalinės žemės tarnybos ir seniūnijų, kuriose yra planuojama teritorija, skelbimų lentoje. Ši informacija viešinama iki sprendimo patvirtinti kaimo plėtros žemėtvarkos projektą ar atsisakymo jį tvirtinti priėmimo.

Išvada:

Tinkamai ir vadovaujantis visais galiojančiais teisės aktais parinkta žemės ūkio veiklai reikalingų statinių statybos zona turės teigiamą ir ilgalaikį poveikį teritorijos vystymo darnai ir (ar) planuojamai veiklos sričiai, ekonominei ir socialinei aplinkai, gamtinei aplinkai ir kraštovaizdžiui. Atliekant žemės ūkio veiklai reikalingų statinių be gyvenamo namo įkūrimui reikalingus statybos darbus gali iškilti trumpalaikiai neigiami poveikiai gamtinei aplinkai ir kraštovaizdžiui.

Kaimo plėtros žemėtvarkos projekto ūkininko sodybos vietai ir (ar) žemės ūkio veiklai reikalingų statinių statybos vietai parinkti sprendinių brėžinys

Iniciatorius (-ai):

Organizatorius: ***

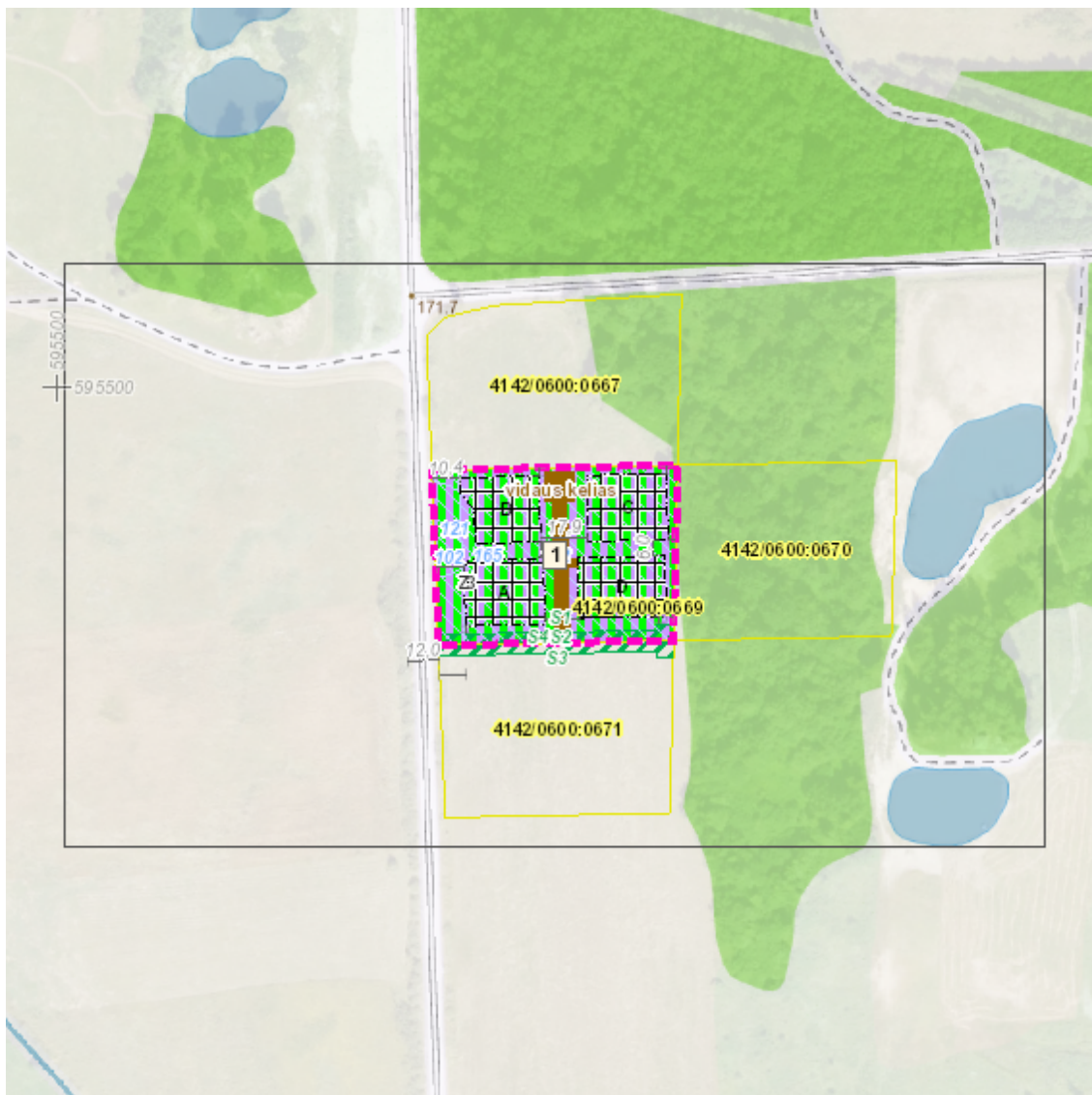
Projekto rengėjas: ***

Žemės sklypo adresas: Vilniaus apskr., Vilniaus r. sav., Šatrininkų sen., Kyviškių k.

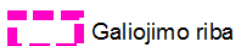
Žemės sklypo (sklypų) kadastro Nr.(plotas,ha): 4142/0600:0669 (0,5988ha)

Brėžinys sugeneruotas: 2024-05-02

Situacijos schema, lapų išdėstymas



Sutartiniai ženklai



Galiojimo riba



Servitutai



Statybos zona

Reglamentinė zona



Kitos reikšmės

Teritorijos naudojimo tipas



Miškai ir miškingos teritorijos



Neužstatoma žemės ūkio teritorija



Žemės ūkio ir specializuotų ūkių teritorija



Rekreacinio naudojimo žemės ūkio teritorija



Sodininkų bendrijų teritorija



Vienbučių ir dvibučių gyvenamųjų namų teritorija



Gyvenamoji teritorija



Mišri gyvenamoji teritorija



Mišri centro teritorija



Socialinės infrastruktūros teritorija



Specializuotų kompleksų teritorija



Paslaugų teritorija



Pramonės ir sandėliavimo teritorija



Inžinerinės infrastruktūros teritorija



Inžinerinės infrastruktūros koridoriai



Bendro naudojimo erdvių, želdynų teritorija



Vandenys



Aikštė



Vandenvietė



Naudingųjų iškasenų teritorija



Projektuojami žemės sklypai

Žemėlapyje naudojamų duomenų autorių teisės



GDR10LT – Lietuvos Respublikos teritorijos M 1:10 000 georeferencinių erdvių duomenų rinkinys © Nacionalinė žemės tarnyba prie Aplinkos ministerijos
ORT10LT – Lietuvos Respublikos teritorijos M 1:10 000 skaitmeninis rastrinis ortofotografinis žemėlapis

Kaimo plėtros žemėtvarkos projekto ūkininko sodybos vietai ir (ar) žemės ūkio veiklai reikalingų statinių statybos vietai parinkti sprendinių brėžinys

1 Lapas. M 1:1000

