

## AIŠKINAMASIS RAŠTAS

### I. TEKSTINE DALIS.

#### Įvadas

Kaimo plėtros žemėtvarkos projektas parengtas vadovaujantis šiais dokumentais:

- Nacionalinės žemės tarnybos prie Žemės ūkio ministerijos Vilniaus rajono skyriaus vedėjo įsakymu „Dėl kaimo plėtros žemėtvarkos projekto rengimo pradžios ir planavimo tikslų nustatymo“ 2017 m. vasario 20 d. Nr. 48KPI- 66 - (14.48.124).
- Vilniaus rajono savivaldybės administracijos Architektūros ir teritorijos planavimo skyriaus planavimo sąlygomis kaimo plėtros žemėtvarkos projektui rengti 2022 m. balandžio 21 d. Nr. KPP-68.

Įstatymai, įsakymai, nutarimai ir taisyklės, kuriomis vadovaujantis parengtas kaimo plėtros žemėtvarkos projektas:

1. Kaimo plėtros žemėtvarkos projektų rengimo taisyklės, patvirtintos LR žemės ūkio ministro ir LR aplinkos ministro 2004 m. rugpjūčio 11 d. įsakymu Nr. 3D-476/D1-429, (2016-04-01 redakcija).
2. Specialiosios žemės ir miško naudojimo sąlygos, patvirtintos 2019 m. birželio 06 d. Lietuvos Respublikos specialiųjų žemės naudojimo sąlygų įstatymu Nr. XIII-2166.
3. LR Ūkininko ūkio įstatymas, priimtas LR Seimo 1999 m. gegužės 4 d., Nr. VIII-1159.
4. LR Žemės įstatymas, priimtas LR Seimo 1994 m. balandžio 26 d., Nr. I-446.
5. LR Teritorijų planavimo įstatymo pakeitimo įstatymas, 2013 m. birželio 27 d., Nr. XII-407 (2016-05-25 redakcija).

Galiojantys teritorijų planavimo dokumentai:

1. Vilniaus rajono savivaldybės teritorijos bendrasis planas, patvirtintas Vilniaus rajono savivaldybės tarybos 2009-09-30 sprendimu Nr. T3-323, patikslintas Vilniaus rajono savivaldybės teritorijos kraštovaizdžio specialiuoju planu, patvirtintu Vilniaus rajono savivaldybės tarybos 2014-12-17 sprendimu Nr. T3-571.
2. Vilniaus rajono vandens tiekimo ir nuotekų tvarkymo infrastruktūros plėtros specialusis planas, patvirtintas Vilniaus rajono savivaldybės tarybos 2011-05-27 sprendimu Nr. T3-193.

## 1. Projekto tikslas ir uždaviniai

Projekto tikslas – ūkininko sodybos vietai parinkti ir žemės ūkio veiklai reikalingą statinių statybos vietai parinkti.

Planavimo uždaviniai yra: suplanuoti žemės ūkio paskirties žemės sklypo (sklypų) teritoriją, nustatant ūkininko sodybos ribas ir ūkininko sodybos statinių statybos zoną (žemės sklypo dalis), kurioje (kuriose) galima numatoma statyba), suplanuoti žemės ūkio paskirties žemės sklypo teritoriją, nustatant kitos (fermų, ūkio, šiltnamių, kaimo turizmo) paskirties statinių statybos zoną, nustatyti specialiąsias žemės ir miško naudojimo sąlygas, nustatyti melioracijos statinių ir inžinerinių tinklų išsidėstymą, suplanuoti kelių išsidėstymą, nustatyti vandens telkinio įrengimo vietą.

## 2. Esamos būklės analizė

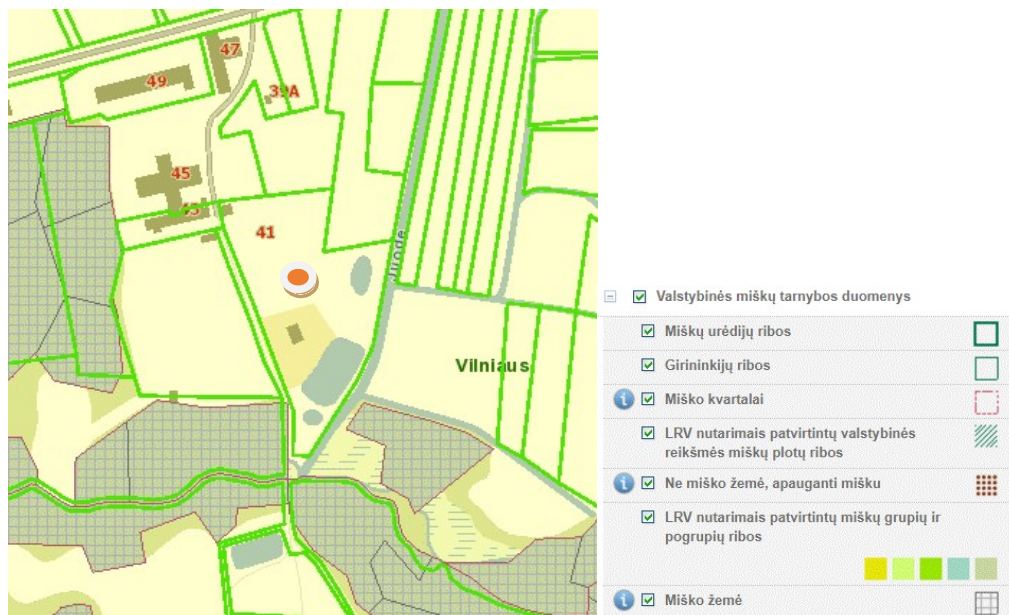
*Žemės naudmenos.* Žemės sklypo savininko\_nuosavybės teise turimo žemės sklypo, plotas 2,1000 ha. Pagal nekilnojamojo daikto ir daiktinių teisių į jį įregistravimą nekilnojamojo turto registre pažymėjimą žemės ūkio naudmenos užima: ariamos plotas - 1,7865 ha, užstatyta teritorija- 0,0571 ha; miško plotas – 0,2564 ha; nusausintos žemės plotas – 0,4056 ha.

Vidutinis žemės našumo balas – 20.6



2011.10.06 Migūnų kadastro vietovės reformos projekto ištrauka

## Žemės sklypai patikslintos specialiosios žemės ir miško naudojimo sąlygos



[https://regia.lt/map/vilniaus\\_r?lang=0](https://regia.lt/map/vilniaus_r?lang=0)

126— Miško žemė (VI skyrius, trečiasis skirsnis) – 0,2564 ha netaikomas.

Pagal patikslintus duomenis miško planuojamoje teritorijoje nėra.

102- Kelių apsaugos zonos (III skyrius, antrasis skirsnis) – 0,0180 ha;

106 – Elektros tinklų apsaugos zonos (III skyrius, ketvirtasis skirsnis) - 0,2107 ha;

121-Melioruotos žemės ir melioracijos statinių apsaugos zonos (VI skyrius, antrasis skirsnis)-0,2803 ha; (patikslinta vadovaujantis Vilniaus r. sav. žemės ūkio skyriaus pateiktais duomenimis – 2022-01-31 planavimo sąlygos kaimo plėtros žemėtvarkos projektui rengti Nr.ŽŪ21-5(4.30).

164- Paviršinių vandens telkinių pakrantės apsaugos juostos (VI skyrius, aštuntasis skirsnis)-0,3235 ha, (12.50 m juosta nustatyta vandens telkiniui - 0,2662 ha; 5 m juosta upelio Juodė – 0,0573 ha);

163- Paviršinio vandens telkinių apsaugos zona (VI skyrius, septintasis skirsnis)-1,6065 ha, ( 100 m up. Juodė apsaugos zona nuo kranto linijos).

### Esami servitutai:

202- S1-Kelio servitutas – teisė, naudotis pėsčiųjų taku, (tarnaujantis) -0,0263 ha. Kelio servitutas skirtas naudotis pėsčiųjų taku palei up. Juodė.

### Projektuojami servitutai:

Servitutai nustatyti vadovaujantis – 2022-04-21, Nr. KPP-68 planavimo sąlygomis kaimo plėtros

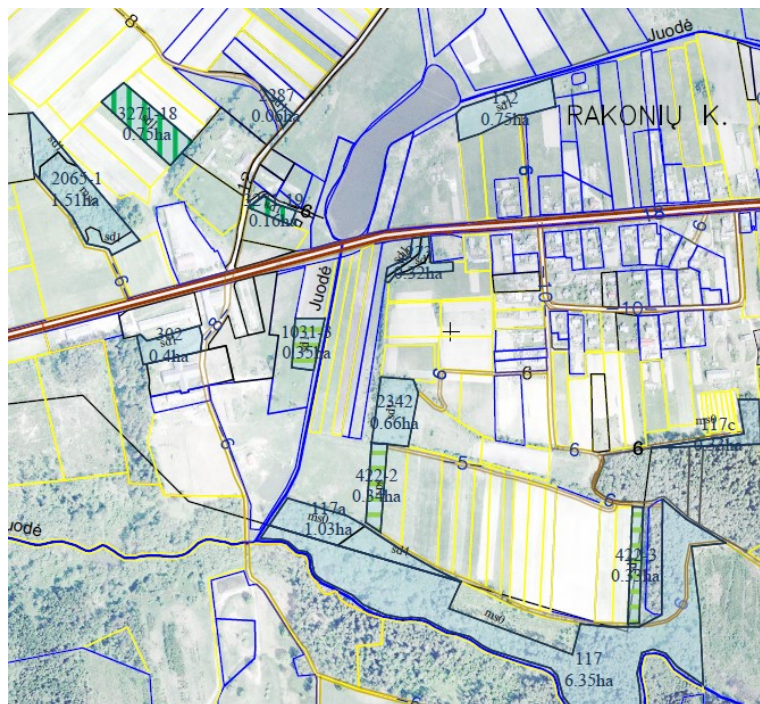
žemėtvarkos projektui punktu nr.2) Palei esamą IVv kategorijos kelią numatytas kelio ir infrastruktūros servitutas.

**222** S-Servitutas – teisė tiesti, aptarnauti, naudoti požemines ir antžemines komunikacijas (tarnaujantis) - 0,0245 ha;

**215** S- Kelio servitutas – teisė važiuoti transporto priemonėmis, naudotis pėsčiųjų taku (tarnaujantis) -0,0245 ha.

### Susisiekimo sistemos organizavimas

Privažiavimas į planuojamą teritoriją esamas iš Eugenijušo Venckovičiaus g. per gretimame žemės sklype (kad.nr. 4154/1500:427) įregistruotą kelio servitutą, kurios plotas -0,0145 ha.



### Ištrauka iš žemės reformos žemėtvarkos projekto Migūnų kadastro vietovėje

#### 4. Kartografinis pagrindas

Projektavimui panaudoti 2018 m. ortofotografiniai M 1:10000 žemėlapiai ORT 10LT bei 2004 m. Nacionalinės žemės tarnybos prie Žemės ūkio ministerijos parengtas Lietuvos teritorijos georeferencinis pagrindas M 1:10 000 GDB 10LT, topografinė nuotrauka.

#### 5. Sprendiniai

Atsižvelgiant į žemės sklypo situaciją, reljefą, žemės sklypui taikomas specialiausias žemės ir miško naudojimo sąlygas, planavimo sąlygas kaimo plėtros žemėtvarkos projektui rengti, ūkininko ūkio sodybos vieta nustatoma laikantis šių atstumų ir reikalavimų.

Nuo gretimų sklypų ribų paliekama ne mažiau kaip 3m (šiam sklypui yra atlikti kadastriniai matavimai).

Suprojektuotos dvi statybos zonos:

**Užstatymo teritorijoje:** 1 - 0,2036 ha planuojama ūkininko sodyba. Teritorijoje yra 3 neregistruoti statiniai, kurių teisinė registracija bus atlikta patvirtinus kaimo plėtros projektą. Esamas įvažiavimas iš vietinio kelio.

Teritorija nr.1-0,2036 ha planuojama:

- daugiau nei 10 m atstumu nuo 10 kV elektros oro linijos į abi puses nuo kraštinių oro linijos laidų;
- daugiau nei 3 m atstumu nuo kelio ir infrastruktūros servituto;
- iki vandens telkinio juostos kontūro krašto (vandens telkinys -1998 kv/, juosta 12,50 m);
- iki upelio Juodė statybų ribojimo zonos (50 m nuo upelio šlaito viršaus).

**Užstatymo teritorijoje:** 2 - 0,2141 ha skirta pagalbinio ūkio ir kitos paskirties statiniams statyti.

Teritorija nr. 2-0,2141 ha planuojama:

- 10 m atstumu nuo 10 kV elektros oro linijos į abi puses nuo kraštinių oro linijos laidų;
- ne mažiau kaip 3 m nuo žemės sklypo ribos;

Numatomas privažiavimas iki planuojamos teritorijos iš vietinio kelio.

Ūkininko sodybos ribose yra registruotas statinys, bei inžinerinis statinys: Pastatas-Pašarinė III/p (unikalus nr.4400-2232-7602), Kiti inžineriniai statiniai-Siloso duobė b (unikalus nr. 4400-0769-2193).

Vadovaujantis Vilniaus rajono savivaldybės administracijos Architektūros ir teritorijos planavimo skyriaus planavimo sąlygomis Nr.KPP-68, 2022 m. balandžio mėn. 21d. bendras užstatymo plotas turi būti ne didesnis kaip 50 %. Projekte pastatų vieta nėra numatyta, todėl užstatymo tankumas nebuvo skaičiuojamas.

Kaimo plėtros žemėtvarkos projektas suderintas su Marijampolio seniūnijos seniūnu.

Žemės naudmenų ir sudėties pokyčiai, įgyvendinus projektą, pateikiami lentelėje.

Žemės naudmenų sudėtis (ha)

1 lentelė

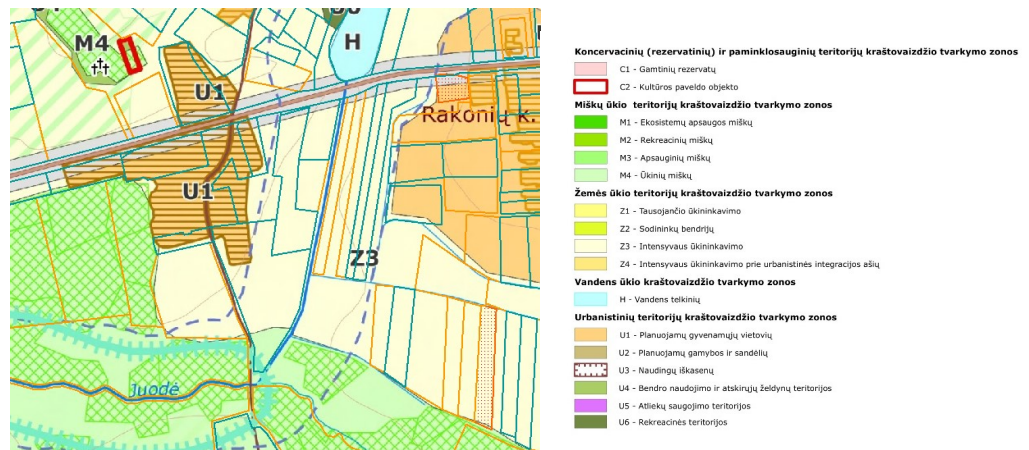
Eil. Nr.	Žemės naudmenos	Pagal NT registro pažymėjimą	Pagal vietovėje patikslintą planą (esama padėtis)	Numatomi pokyčiai projekte J-	Pagal projektą
1.	Ariamoji žemė	1,7865	0	-0,7947	1,3852
2.	Sodai	-	0		-
3.	Pievos ir natūralios ganyklos	-			-
4.	Miškas	0,2564	0	- 0,2564	-
5.	Keliai	-	0	+0,0301	0,0301
6.	Užstatyta teritorija (sodybos vietos plotas)	0,0571	0	+0,4177	0,4177
7.	Vandens telkiniai	-	0	+0,2670	0,2670
8.	Medžių ir krūmų želdiniai	-	0	-	-
9.	Pelkės	-	0		-
10.	Pažeista žemė	-	0		-
11.	Kita nenaudojama žemė	-	0		-
	Iš viso:	2,1000			2,1000

Išvados: Suprojektuota ūkininko sodyba: 2,1000 ha. Suprojektuotos dvi statybos zonos: Nr.1 zona 0,2036 ha (ūkininko sodyba), Nr.2 zona 0,2141 ha (žemės ūkio veiklai).

## Sąsaja su galiojančiais teritorijų planavimo dokumentais:

Vilniaus rajono savivaldybės teritorijos bendrasis planas, patvirtintas Vilniaus rajono savivaldybės tarybos 2009-09-30 sprendimu T3-323, patikslintas Vilniaus rajono savivaldybės teritorijos kraštovaizdžio specialiuoju planu, patvirtintas Vilniaus rajono savivaldybės tarybos 2014-12-17 sprendimu T3- 571. Didžioji teritorijos dalis patenka į Z3 teritoriją (Z3 – intensyvaus ūkininkavimo zona), šiaurės vakaruose nedidelė teritorijos dalis patenka į U1 teritoriją (U1-planuojamų gyvenamųjų vietovių teritorija), pietinė M4 teritorija ( M4 –Ūkinių miškų).

Ištrauka iš Vilniaus rajono savivaldybės teritorijos kraštovaizdžio specialiojo plano



## SPRENDINIŲ POVEIKIO VERTINIMAS

### I. Sprendinių poveikio vertinimo ataskaita

Siekiant užtikrinti tinkamą teritorijų planavimą vietovės lygmeniu ir įvertinti rengiamo teritorijų planavimo dokumento sprendinių įgyvendinimo galimą ilgalaikį ir (ar) trumpalaikį poveikį teritorijos vystymo darnai ir (ar) planuojamai veiklos sričiai, ekonominei, socialinei, gamtinei aplinkai ir kraštovaizdžiui, yra atliekamas sprendinių poveikio vertinimas. Vertinimas vykdomas vadovaujantis LRV 2004-07-16 nutarimu Nr. 920 "Dėl teritorijų planavimo dokumentų sprendinių poveikio vertinimo tvarkos aprašo patvirtinimo" (Žin., 2004, Nr. 113-4228). Atliekant sprendinių poveikio vertinimą atskirais aspektais pagal Teritorijų planavimo dokumentų sprendinių poveikio

vertinimo tvarkos aprašo sprendinių vertinimo klausimyną, galima numatyti ir prognozuoti, kaip paskeis įgyvendinus sprendinius.

*Poveikis teritorijos vystymo darnai ir (ar) planuojamai veiklos sričiai,*  
Prognozuojama, kad, įkūrus ūkininko sodybą:

- \* bus užtikrintos palankios sąlygos ūkininkavimui;
- \* padidės gretimų sklypų konkurencingumas;
- \* pagerės gyvenamosios aplinkos kokybė;
- \* bus vykdoma subalansuota sodybos plėtra;
- \* bus išsaugotas kraštovaizdis;
- \* sumažės aplinkos tarša;
- \* planuojamos teritorijos plėtra vyks ne stichiškai, o pagal poreikį ir galimybes.

*Poveikis ekonominei aplinkai.*

Tinkamai parinkus vieta sodybai, ji sudarys palankias sąlygas produktyvaus ūkio plėtrai. Bus išplėsta socialinė infrastruktūra, pagerės gyventojų gyvenimo sąlygos ir aplinkos kokybė.

*Poveikis socialinei aplinkai.*

Pagerės darbo sąlygos, bus išspręsta gyvenamojo būsto problema, padaugės kaimo gyventojų skaičius.

*Poveikis gamtinei aplinkai ir kraštovaizdžiui.*

Įkūrus ūkininko sodybą, bus išlaikytas vienkieminio kaimo vaizdas, laikantis statybų reikalavimų aplinkos taršos tikimybė maža. Racionaliai suplanuota sodyba prisidės prie būdingo kraštovaizdžio išsaugojimo, sudarys palankias sąlygas gamtinės įvairovės išsaugojimui. Parinkta vieta sodybai leidžia, apsaugoti paviršinius ir gruntinius vandenius nuo užterštumo.

Sprendinių poveikio išvadinę santrauka pateikiama 2 lentelėje. Sprendinių poveikio

vertinimas

2 lentelė

1.	<i>Teritorijų planavimo dokumento organizatorius:</i> <b>V.Š.</b>		
2.	<i>Teritorijų planavimo dokumento rengėjas:</i> Matininkė Sandra Pšelenskienė		
3.	<i>Teritorijų planavimo dokumento pavadinimas:</i> Kaimo plėtros žemėtvarkos projektas ūkininko sodybos vietai parinkti		
4.	Ryšys su patvirtintais ilgalaikiais ar vidutinės trukmės strateginio planavimo dokumentais: Vilniaus rajono bendrojo planu, patvirtintu 2009-09-30 savivaldybės tarybos sprendimu Nr. T3-323; Vilniaus rajono vandens tiekimo ir nuotekų tvarkymo infrastruktūros plėtros specialusis planas, patvirtintas 2011-05-27 savivaldybės tarybos sprendimu Nr. T3-193.		
-	-		
5.	<i>Tikslas, kurio siekiama įgyvendinant teritorijų planavimo sprendinius:</i> žemės ūkio paskirties žemėje parinkti vietą ūkininko sodybai reikalingų pastatų sodybai (gyvenamajam namui ir ūkiniams pastatams statyti) ir reikalingų komunikacijų projektavimas		
6.	<i>Galimo sprendinių poveikio vertinimas (pateikiamas apibendrintas poveikio aprašymas ir įvertinimas):</i>		
	Vertinimo aspektai	Teigiamas (trumpalaikis, ilgalaikis) poveikis	Neigiamas (trumpalaikis, ilgalaikis) poveikis
7.	Sprendinio poveikis:		
	teritorijos vystymo darnai ir (ar) planuojamai veiklos sričiai	teigiamas, ilgalaikis	nenumatoma
	ekonominė aplinkai	teigiamas, ilgalaikis	nenumatoma
	socialinei aplinkai	teigiamas, ilgalaikis	nenumatoma
	gamtinei aplinkai ir kraštovaizdžiui	Sutvarkius aplinką ir prisitaikius prie gamtinių sąlygų poveikis bus teigiamas	Galimas nereikšmingas neigiamas poveikis stovybos metu
8.	Siūlomos alternatyvos poveikis:		
	teritorijos vystymo darnai ir (ar) planuojamai veiklos sričiai	teigiamas, ilgalaikis	nenumatoma
	ekonominė aplinkai	teigiamas, ilgalaikis	nenumatoma
	socialinei aplinkai	teigiamas, ilgalaikis	nenumatoma
	gamtinei aplinkai ir kraštovaizdžiui	teigiamas, ilgalaikis	nenumatoma

Išvada:

Tinkamai parinkta ūkininko ūkio sodybos vieta turės teigiamą, ilgalaikį poveikį teritorijos vystymo darnai ir (ar) planuojamai veiklos sričiai, ekonominei ir socialinei aplinkai, gamtinei aplinkai ir kraštovaizdžiui.

### **Inžinerinis aprūpinimas.**

#### Vandens tiekimas ir nuotekynė sistema

Vandens tiekimo ir nuotekų šalinimo tinklai sklype projektuojami vietiniai, numatomas vietinis vandentiekio gręžinys ir vietiniai nuotekų valymo įrenginiai.

Aplink gręžinį projektuojama 5,0 m SAZ griežto režimo juosta. Sutinkamai su galiojančiu LAND 4-99 (Gręžinių vandeniui tiekti ir vandens šiluminei energijai vartoti projektavimo, įrengimo, konservavimo bei likvidavimo tvarka) čia neturi būti vykdomi jokie darbai, nesusiję su

vandens tiekimu. Todėl užstatymo linija projektuojama griežtai už 5,0 m SAZ griežto režimo juostos. Vandentiekio linija nuo gręžinio iki sklypų statinių klojama iš poliesterinių vamzdžių PN 10. Prognozinis vandens poreikis įvertintas pagal RSN 29-90. Vidutinis vandens suvartojimas buitiniams reikmėms 4 žmonių apie 0.67 m<sup>3</sup>/p, o vidutinis metinis kiekis 233 m<sup>3</sup> / per metus.

Buitinių nuotekų surinkimui sklype numatoma įrengti biologinius valymo įrenginius su infiltracija į gruntą, kurie projektuojami sklypų ribose. Nuotekų kiekiai (viena sklype) sudaro: Q=0,6 m<sup>3</sup>/h, Q=0,8 m<sup>3</sup>/d. Numatomi laikini nuotekų valymo įrenginiai Q=2.00 m<sup>3</sup>/d.

Techninio projekto metu biologinių valymo įrenginių vietos bus tikslinamos, atlikus geologinius tyrimus. Atlikus šiuos tyrimus ir nustatius, kad nėra galimybės išleisti į gruntą (bloga infiltracija) išvalytas nuotekas numatoma nuleisti į išvalytų nuotekų kaupimo rezervuarus V-6 m<sup>3</sup>. Sanitarinė išvalytų nuotekų kaupimo rezervuarų apsaugos zona 5,0 m.

Paviršinės lietaus nuotekos bus tvarkomos techninio projekto metu.

Pagal Vilniaus rajono vandens tiekimo ir nuotekų tvarkymo infrastruktūros plėtros specialųjį planą nagrinėjama teritorija nepatenka į viešo vandens tiekimo teritoriją.

### **Vandens apsauga nuo galimo lietaus vandens neigiamos įtakos bei sklypo tvarkymo režimas**

Užterštas lietaus ir tirpsmo vanduo nesusidarys, todėl jo valymas nenumatomas. Paviršinio vandens nutekėjimo kryptis nuo pastatų ir kiemų organizuojama, planuojant žemės paviršių, nuvedant vandenį nuo kietų dangų planuojant natūralią vandens infiltraciją į gruntą sklypų ribose. Nuo bendro naudojimo inžinerinės infrastruktūros kietųjų dangų (kelio danga) bus įrengiama su išgaubtu skersiniu profiliu, kad vanduo nuo kelio ir jo juostos būtų nuleidžiamas į šoninius kelio griovius arba pakeles. Sklypo todėl infiltracinės savybės lietaus vandeniui gertis į gruntą geros. Paviršinių nuotekų kiekis (nuo važiuojamosios dangos):  $Q_{sek} = 27 \text{ l/s}$ .

### **Poveikio aplinkai vertinimas**

Nagrinėjamas sklypas randasi mažai urbanizuotoje teritorijoje. Projektuojamame sklype planuojama statyti pastatus. Sklypas nepatenka į SAZ, todėl būsimųjų gyventojų sveikatai bei saugumui pavojaus nėra. Atsirasiantys gyvenamieji namai su techniškai tvarkingu inžineriniu aprūpinimu neigiamo poveikio aplinkai nedarys. Numatomas užstatymo tankis ir atitinka STR 2.02.09:2005 „Vienbučiai ir dvibučiai gyvenamieji pastatai“ 9 reikalavimus, statinių aukštingumas iki vieno aukšto su mansarda, su prižiūrimais želdynais bei tvarkoma privačios valdos teritorija neigiamos įtakos aplinkos kūrimui taip pat nepadarys.

Visos atliekos bus tvarkomos įstatymų nustatyta tvarka. Teritorijoje numatoma išskirti vietą konteneriams atliekoms rūšiuoti, atliekos surenkamos ir išvežamos sudarius sutartį su šias

paslaugas atliekančia organizacija, vykdoma ūkinė veikla ir jos plėtra nedarys ekologinės žalos. Prie įvažiavimų servitute teritorijose numatomos bendrosios atliekų ir antrinių žaliavų surinkimo aikštelės. Individuali atliekų surinkimo ir rūšiavimo aikštelė projektuojama sklype prie įvažiavimo.

Techniniame projekte bus detalizuojami biologinių valymo įrenginių, vandentiekio bei elektros įvadai.

Patekimas į projektuojamą sklypą numatomas iš esamo kelio. Galimam dulketumui, dėl transporto judėjimo, mažinti projektuojama buferinė želdinių juosta.

### **Gaisrinė sauga**

Minimalūs priešgaisriniai atstumai tarp pastatų numatomi pagal gaisrinės saugos pagrindinių reikalavimų 6 lentelę. Bendroju atveju planuojamų pastatų atsparumo ugniai laipsnis nustatomas – I, išlaikant atstumus tarp gretimų pastatų (6 m). Atstumai parenkami ribojant gaisro plitimą priešgaisrinėmis užtvaramis, kurios atskiria gretimus pastatus ir savo konstrukcijos ypatumais užtikrina, kad kilus gaisrui vienoje priešgaisrinės užtvaros pusėje, jis neišplistų į už jos esantį gretimą pastatą. Techninio projekto rengimo metu turi būti tikslinamas pastatų atsparumo ugniai laipsnis. Projekte užtikrinamas priešgaisrinių automobilių privažiavimas prie kiekvieno projektuojamo sklypo. Planuojamoje teritorijoje yra keli dirbtiniai vandens telkiniai, kurie gali būti naudojamas priešgaisriniais tikslams. Lauko gaisrinio vandentiekio tinklų ir statinių poreikis, reikalingas vandens kiekis ir kiti techniniai sprendiniai nustatomi rengiant statinių techninius projektus. Projektuojant gaisrinį gesinimą vadovautis „Lauko gaisrinio vandentiekio tinklų ir statinių projektavimo ir įrengimo taisyklėmis.“



## **Projekto viešo svarstymo eiga ir derinimas**

Visuomenės supažindinimas su projektu Kaimo plėtros žemėtvarkos projektas viešai svarstomas, derinamas ir tvirtinamas supaprastinta tvarka. Projektas rengiamas ir viešinamas vyksta ŽPDRIS sistemoje (paslaugos Nr. KPZP-115388). Kaimo plėtros žemėtvarkos projektui ūkininko sodybos vietai parinkti viešinimo procedūra vykdoma supaprastinta tvarka, vadovaujantis Teritorijų planavimo įstatymu, Visuomenės informavimo, konsultavimo ir dalyvavimo priimant sprendimus dėl teritorijų planavimo nuostatais, patvirtintais Lietuvos Respublikos Vyriausybės 1996 m. rugsėjo 18 d. nutarimu Nr. 1079 „Dėl Visuomenės informavimo, konsultavimo ir dalyvavimo priimant sprendimus dėl teritorijų planavimo nuostatų patvirtinimo“.

Projekto rengėja Sandra Pšelenskienė

## Kaimo plėtros žemėtvarkos projekto ūkininko sodybos vietai ir (ar) žemės ūkio veiklai reikalingų statinių statybos vietai parinkti sprendinių brėžinys

Iniciatorius (-ai):

Organizatorius: \*\*\*

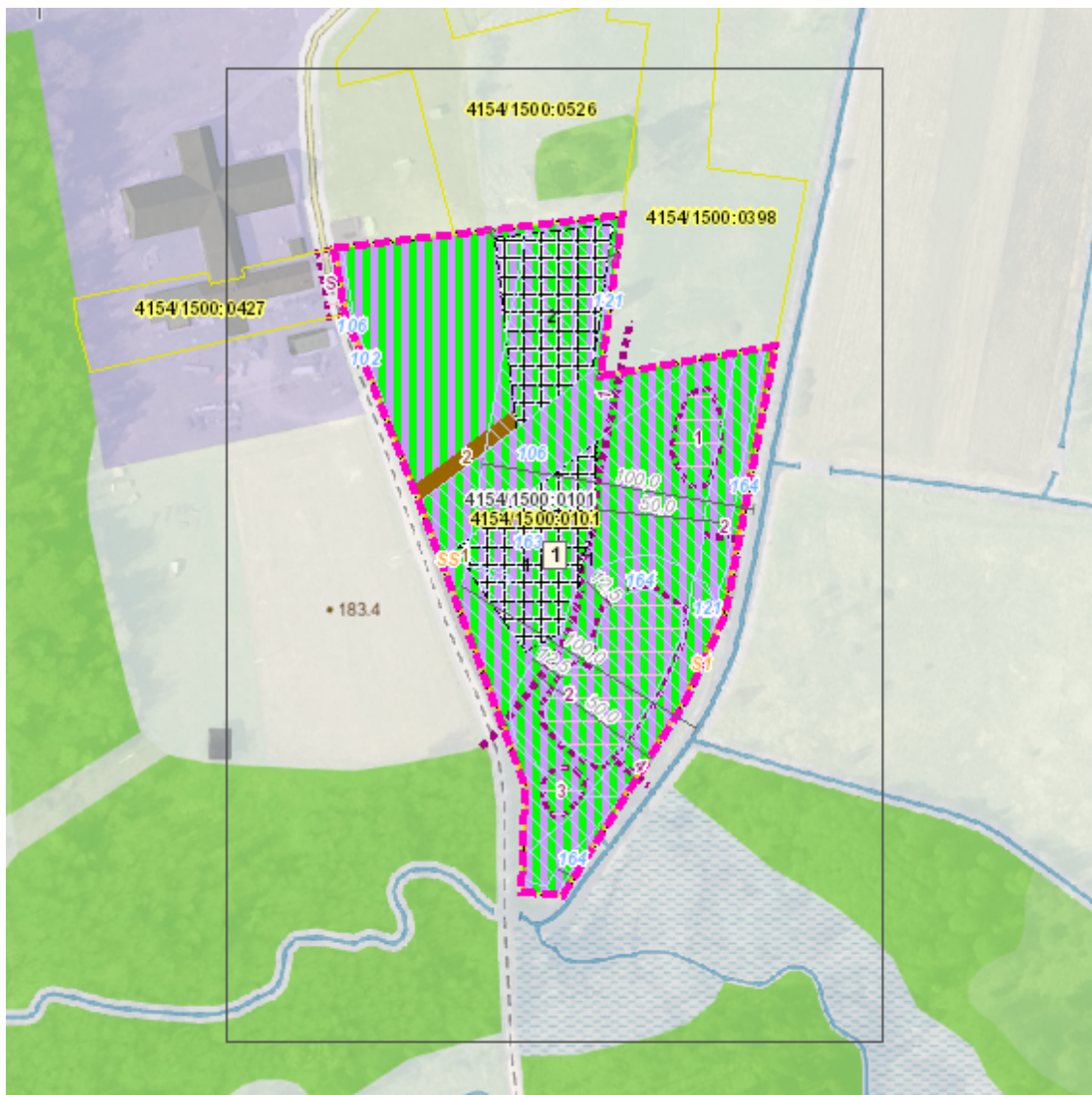
Projekto rengėjas: \*\*\*

Žemės sklypo adresas: Vilniaus apskr., Vilniaus r. sav., Marijampolio sen., Rakonių k., Eugenijušo Venckovičiaus g.

Žemės sklypo (sklypų) kadastro Nr.(plotas,ha): 4154/1500:0101 (2,1000ha)

Brėžinys sugeneruotas: 2023-08-07

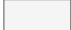
### Situacijos schema, lapų išdėstymas



## Sutartiniai ženklai

	Matmenys		Inžinerinės infrastruktūros koridorius
	Galiojimo riba		Bendro naudojimo erdvių, želdynų teritorija
	Į Projektą įtraukti Nekilnojamojo turto registre įregistruoti žemės sklypai, laisvos valstybinės žemės plotai		Vandens
	Servitutai		Aikštė
	Apribojimai (išskyrus paviršinio vandens telkinių pakrantės apsaugos juostas)		Vandenvietė
	Paviršinio vandens telkinių pakrantės apsaugos juostos		Naudingųjų iškasenų teritorija
	Projektuojami nauji ir rekonstruojami melioracijos įrenginiai		Biologinei įvairovei ir kraštovaizdžiui saugoti svarbių elementų kontūrai
	Naikinami melioracijos įrenginiai		Projektuojamos kitų priemonių vietos žymimos tašku
	Statybos zona		Projektuojamos kitų priemonių vietos žymimos lin
	Ūkininko sodybos ribos		Projektuojamos kitų priemonių vietos žymimos plotu

### Reglamentinė zona

 Kitos reikšmės

### Teritorijos naudojimo tipas

	Miškai ir miškingos teritorijos
	Neužstatoma žemės ūkio teritorija
	Žemės ūkio ir specializuotų ūkių teritorija
	Rekreacinio naudojimo žemės ūkio teritorija
	Sodininkų bendrijų teritorija
	Vienbučių ir dvibučių gyvenamųjų namų teritorija
	Gyvenamoji teritorija
	Mišri gyvenamoji teritorija
	Mišri centro teritorija
	Socialinės infrastruktūros teritorija
	Specializuotų kompleksų teritorija
	Paslaugų teritorija
	Pramonės ir sandėliavimo teritorija
	Inžinerinės infrastruktūros teritorija

## Žemėlapyje naudojamų duomenų autorių teisės



GDR10LT - Lietuvos Respublikos teritorijos M 1:10 000 georeferencinių erdvių duomenų rinkinys © Nacionalinė žemės tarnyba prie Aplinkos ministerijos ORT10LT - Lietuvos Respublikos teritorijos M 1:10 000 skaitmeninis rastrinis ortofotografinis žemėlapis

Kaimo plėtros žemėtvarkos projekto ūkininko sodybos vietai ir (ar) žemės ūkio veiklai reikalingų statinių statybos vietai parinkti sprendinių brėžinys

1 Lapas. M 1:1000

