

## AIŠKINAMASIS RAŠTAS

**Žemės sklypo organizatorius** – privatus asmuo.

**Žemės sklypo plano rengėjas** – plano rengėja Judita Marozienė, kvalifikacijos pažymėjimas 2R-KP-625, tel. 860733970, el. paštas: [juditaM10@gmail.com](mailto:juditaM10@gmail.com)

**Planuojama teritorija:** Krasnasiolkos k., Paparčių sen., Kaišiadorių r. sav., kadastro Nr. 4942/0003:0200, plotas – 6,6747ha.

**Planavimo tikslai:** planavimo tikslas (tikslai): parinkti žemės ūkio veiklai reikalingų statinių sodybos vietą;

**Planavimo uždaviniai:** suplanuoti žemės ūkio paskirties žemės sklypo teritoriją, nustatant kitos (fermų ūkio, šiltnamių, kaimo turizmo) paskirties statinių statybos zoną.

**ŽPDRIS paslauga – 121048.**

**Planavimo pagrindai:**

- Nacionalinės žemės tarnybos prie Žemės ūkio ministerijos Kaišiadorių skyriaus vedėjo 2023 m. birželio 02 d. įsakymas Nr.6KPI-49-(14.6.125 E.) „Dėl kaimo plėtros žemėtvarkos projekto rengimo pradžios ir planavimo tikslų nustatymo“;
- Kaišiadorių rajono savivaldybės administracijos Architektūros ir teritorijų planavimo skyriaus pateiktos planavimo sąlygos Kaimo plėtros žemėtvarkos projektui rengti 2023-06-06 d. Nr.TPSE-16.
- Valstybinės miškų tarnybos pateiktos planavimo sąlygos Kaimo plėtros žemėtvarkos projektui rengti 2023-05-23 d. Nr. R2-2107.
- AB „Energijos skirstymo operatorius“ inžineriniai tinklai, Kauno regiono pateiktos planavimo sąlygos Kaimo plėtros žemėtvarkos projektui rengti 2023-05-22 d. Nr. 120438/05-22.
- Nacionalinis visuomenės sveikatos centras prie Sveikatos apsaugos ministerijos teritorijų planavimo sąlygos 2023-06-01 Nr. (2-22 14.6.4 Mr)BSV-6434

**Įstatymai, įsakymai, nutarimai ir taisyklės,** kuriomis vadovaujantis parengtas kaimo plėtros žemėtvarkos projektas:

- Kaimo plėtros žemėtvarkos projektų rengimo taisyklės, patvirtintos LR žemės ūkio ministro ir LR aplinkos ministro 2004 m. rugpjūčio 11 d. įsakymu Nr. 3D-476/D1-429, LR žemės ūkio ministro ir LR aplinkos ministro 2014 m. liepos 28 d. įsakymo Nr. 3D-438/D1-614 redakcija.
- Lietuvos Respublikos teritorijų planavimo įstatymu

- Lietuvos Respublikos žemės ūkio, maisto ūkio ir kaimo plėtros įstatymu
- Lietuvos Respublikos saugomų teritorijų įstatymu
- Lietuvos Respublikos miškų įstatymu
- Lietuvos Respublikos nekilnojamųjų kultūros paveldo apsaugos įstatymu
- Lietuvos Respublikos ūkininko ūkio įstatymu
- Lietuvos Respublikos statybos įstatymu
- Lietuvos Respublikos specialiųjų žemės naudojimo sąlygų įstatymu
- Lietuvos Respublikos Žemės įstatymu
- Lietuvos Respublikos kelių įstatymas, 1995-05-11, Nr. I-891.
- Kaišiadorių rajono savivaldybės teritorijos bendrasis planas, patvirtintas Kaišiadorių rajono savivaldybės tarybos 2021-04-29 sprendimu Nr. V17E-72.
- Vietinės reikšmės kelių Kaišiadorių rajone specialusis planas TPDR T00076099.
- Kaišiadorių rajono savivaldybės teritorijos vandens tiekimo ir nuotekų tvarkymo infrastruktūros specialiojo plano keitimas TPDR T00087161.
- Kaišiadorių rajono savivaldybės teritorijos miškų išdėstymo žemėtvarkos schema TPDR T00013322.
- Tele 2 mobiliojo ryšio bazinių stočių išdėstymas Kaišiadorių rajono teritorijoje TPDR T00011895.
- Vėjo jėgainių išdėstymo Kaišiadorių rajono savivaldybės teritorijoje specialusis planas TPDR T00012515.
- Nacionalinis kraštovaizdžio tvarkymo planas TPDR T00077225.

**Esamos padėties analizė** – Žemės sklypo, kadastro Nr. 4942/0003:0200, esančio Kauno apskr., Kaišiadorių r. sav., Paparčių sen., Krasnasiolkos k., registruotas plotas (nekilnojamojo turto registro duomenų bazės išrašė) – 6,6747 ha. Pagrindinė žemės naudojimo paskirtis – žemės ūkio, naudojimo būdas – kiti žemės ūkio paskirties žemės sklypai. Vidutinis žemės našumo balas – 34,1. Žemės ūkio naudmenų plotas 4,3500 ha, iš jo ariamos žemės plotas – 4,3500 ha, miško žemės – 0,6113 ha, kelių plotas – 0,1113 ha, vandens telkinių plotas – 0,0919 ha, kitos žemės plotas – 1,4622 ha.

Žemės sklypas nuosavybės teise priklauso privačiam asmeniui. Žemės sklypas iš šiaurės pusės ribojasi su registruotu žemės sklypu, kurio kadastro Nr. 4942/0003:22 (nuosavybės – privatus asmuo, paskirtis – Kita, Naudojimo būdas – Vienbučių ir dvibučių gyvenamųjų pastatų teritorijos, esantis adresu – Kaišiadorių r. sav., Paparčių sen., Krasnasiolkos k. 9), iš rytų – su naudojama

valstybine žeme, iš pietų su upeliu Žežmara, o iš vakarų su registruotu žemės sklypu, kurio kadastro Nr. 4942/0003:174 (nuosavybės – privatus asmuo, paskirtis – Žemės ūkio, Naudojimo būdas – Kiti žemės ūkio paskirties žemės sklypai, esantis adresu – Kaišiadorių r. sav., Paparčių sen., Krasnasiolkos k.)

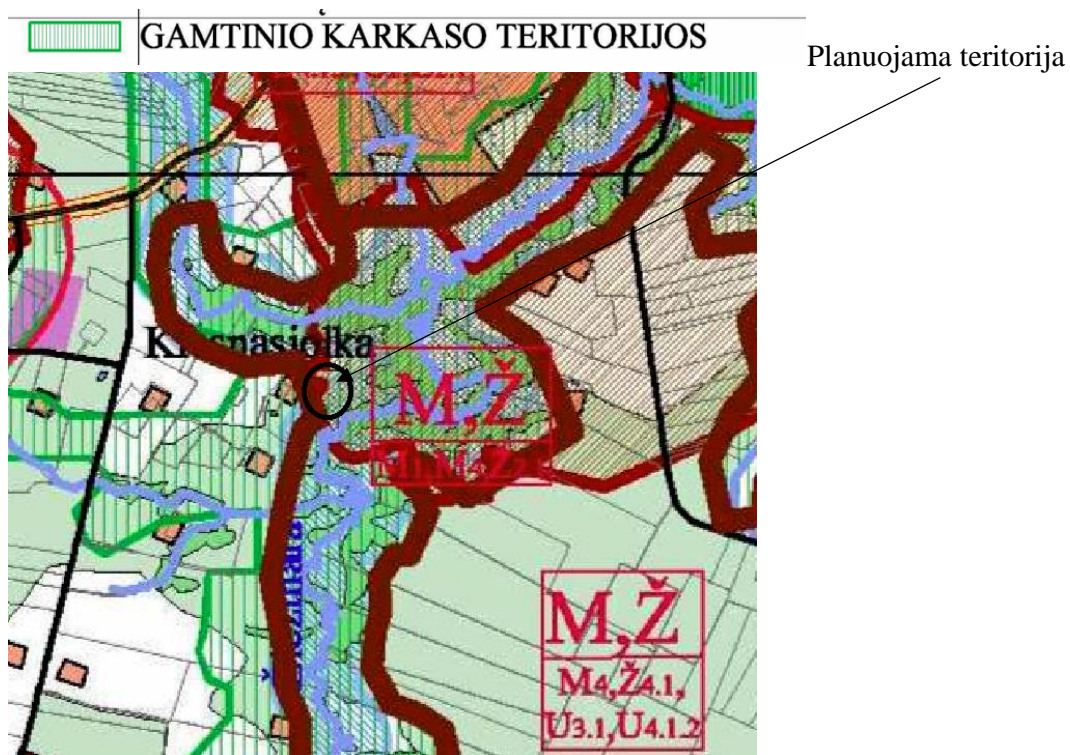
Iki kaimo plėtros žemėtvarkos projekto rengimo žemės sklype kadastrinis Nr. 4942/0003:200 galiojo šios Specialiosios žemės naudojimo sąlygos:

- Miško žemė (VI skyrius, trečiasis skirsnis) – 0,6133 ha
- Elektros tinklų apsaugos zonos (III skyrius, ketvirtasis skirsnis) – 0,0687 ha
- Paviršinių vandens telkinių pakrantės apsaugos juostos (VI skyrius, aštuntasis skirsnis) – 0,2086 ha
- Melioruotos žemės ir melioracijos statinių apsaugos zonos (VI skyrius, antrasis skirsnis) – 1,4622 ha
- Paviršinių vandens telkinių apsaugos zonos (VI skyrius, septintasis skirsnis) – 3,6565 ha
- Dirvožemio apsauga žemės ūkio paskirties žemės sklypuose (VI skyrius, keturioliktasis skirsnis) – 4,3500 ha

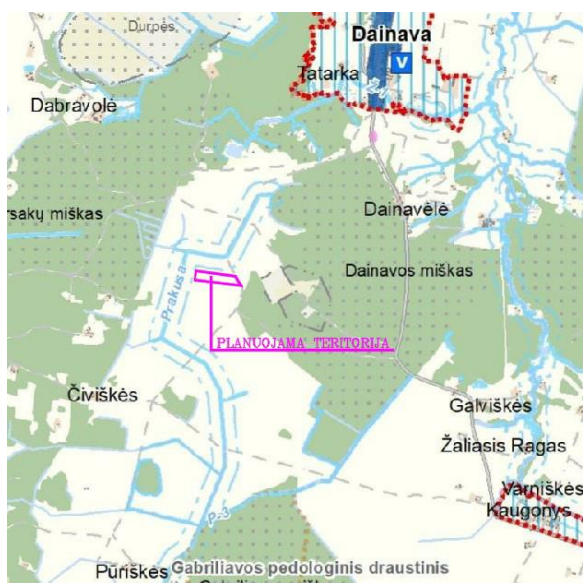
Vadovaujantis Kaišiadorių rajono savivaldybės teritorijos bendrojo plano keitimo sprendiniais, žemės sklypas patenka į žemės ūkio ir miškų ir miškingų teritorijų zonas. Taip pat žemės sklypas patenka į gamtinio karkaso teritoriją (1 pav.).



Planuojama teritorija



1 pav. Ištrauka iš Kaišiadorių rajono savivaldybės teritorijos bendrojo plano




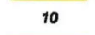

2 pav. Ištrauka iš Kaišiadorių rajono savivaldybės teritorijos vandens tiekimo ir nuotekų tvarkymo infrastruktūros plėtros specialiojo plano keitimo

Planuojama teritorija nepatenka į centralizuoto vandens tiekimo ir buitinių nuotekų surinkimo zoną.

Planuojama teritorija



Miškų išdėstymo žemėtvarkos schemos sprendiniai  
Plotas, kur miško įveisimas leistinas

-  prioritetinis plotas, kur miško įveisimas leistinas
-  10 ploto numeris žiniaraštyje
-  žemė perduota urėdijoms miškams įveisti

3 pav. Ištrauka iš Kaišiadorių rajono savivaldybės teritorijos miškų išdėstymo žemėtvarkos schemos

Planuojamoje teritorijoje yra dalis miško (3 pav.).

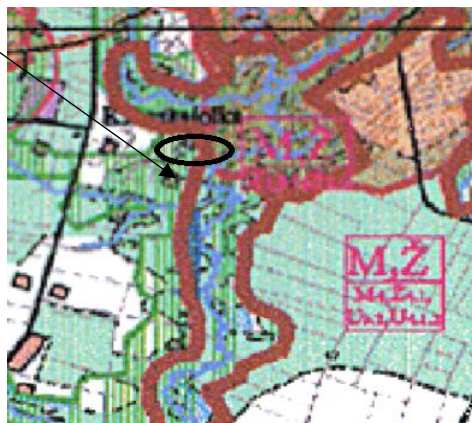
Planuojama teritorija



4 pav. Ištrauka iš vietinės reikšmės kelių Kaišiadorių rajone specialiojo plano

Planuojama teritorija nesiriboja nei su magistraliniu, krašto, rajoniniu ar vietinės reikšmės viešuoju keliu (4 pav.).

Planuojama teritorija



5 pav. Ištrauka iš vėjo jėginių išdėstymo Kaišiadorių rajono savivaldybės teritorijoje rajone specialiojo plano

Planuojama teritorija nepatenka į vėjo jėginių teritoriją (5 pav.).

Planuojama teritorija



6 pav. Ištrauka iš TELE 2 mobiliojo ryšio bazinių stočių išdėstymas Kaišiadorių rajono savivaldybės teritorijoje specialiojo plano

TELE 2 mobiliojo ryšio bazinių stočių nėra (6 pav.).

Planuojama teritorija



*Mišraus pobūdžio miškingas mažai sukultūrintas kraštovaizdis*

 mu' - miškingas mažai urbanizuotas

 ma - miškingas agrarinis

S - Upės slėnis

*Kraštovaizdžio ekologinę apsaugą užtikrinantis naudojimas*

 3 - tausojantis

7 pav. Ištrauka Nacionalinio kraštovaizdžio tvarkymo plano

Planuojama teritorija patenka į kraštovaizdžio pobūdį – agrarinis miškingas, teritorijos naudojimas – tausojantis, kraštovaizdžio gamtinis pobūdis (pagal gamtinio komplekso tipą) – Upės slėnis (7 pav.).

## **SPRENDINIAI**

Sklype numatoma ūkinė veikla – uogų auginimas. Planavimo organizatorius statybų zonoje Nr. 1 ir Nr.2 planuoja statyti kitos ūkio paskirties pastatus – garažus, šiltnamius, sandėlius – skirtus uogoms sandėliuoti, apdirbti, laikyti. **Užstatymo zonų plotas parodytas didesnis, tam kad sklypo savininkai galėtų pagalvoti ir nuspręsti, kur būtų tinkamiausia vieta vykdyti ūkinę veiklą, bei statyti statinius**, todėl tiksli pastatų vieta ir plotas nenumatyti, užstatymo tankis neskaičiuojamas.

Statybų teritorijose numatoma vykdyti ūkinė veikla – ūkininko ūkį aptarnaujančių ir su ūkininko veikla susijusių pastatų ir statinių statyba (pagal STR 1.01.09:2003 „Statinių klasifikavimas pagal jų naudojimo paskirtį“).

Konkreiti statinių padėtis, numatytame užstatyti plote, bus parinkta rengiant techninius projektus, vadovaujantis statybos techniniu reglamentu STR1.01.03:2017 „Statinių klasifikavimas“ 7.17 papunktyje reglamentuotas pagalbinių ūkio paskirties pastatų turinys, o 7.13 ir 7.18 –7.20 papunkčiuose reglamentuotas kitos (fermų, ūkio, šiltnamių, kaimo turizmo) paskirties pastatų turinys.

Bendras sodybos plotas 6,6747 ha, o žemės ūkio veiklai reikalingų statinių statybos zonos suprojektuotos dvi: Nr.1 – 1,0010 ha. ir Nr.2 – 2,5053 ha Iki statybos zonos privažiuojama projektuojamu žemės sklype ~5 m. keliu (k1).

Žemės ūkio veiklai reikalingų statinių statybos vieta suprojektuota paliekant neapsodintus ir neužstatomus 3 m pločio ruožus iki kaimyninio žemes sklypo ribos esantį vakarinėje pusėje, taip pat šiaurinėje pusėje – 3 m., rytinėje paliekant daugiau nei 5 m. nuo miško ribos, bei pietinėje pusėje daugiau nei 50 m. atstumu nuo paviršinių vandens telkinių pakrantės apsaugos juostos išorinės ribos.

Elektros tiekimas bus sprendžiamas atskiru projektu.

Pastate ir šalia jo esančių žmonių girdimo triukšmo lygis nekels grėsmės jų sveikatai ir atitiks jų darbui, poilsiui bei miegui komfortines aplinkos sąlygas.

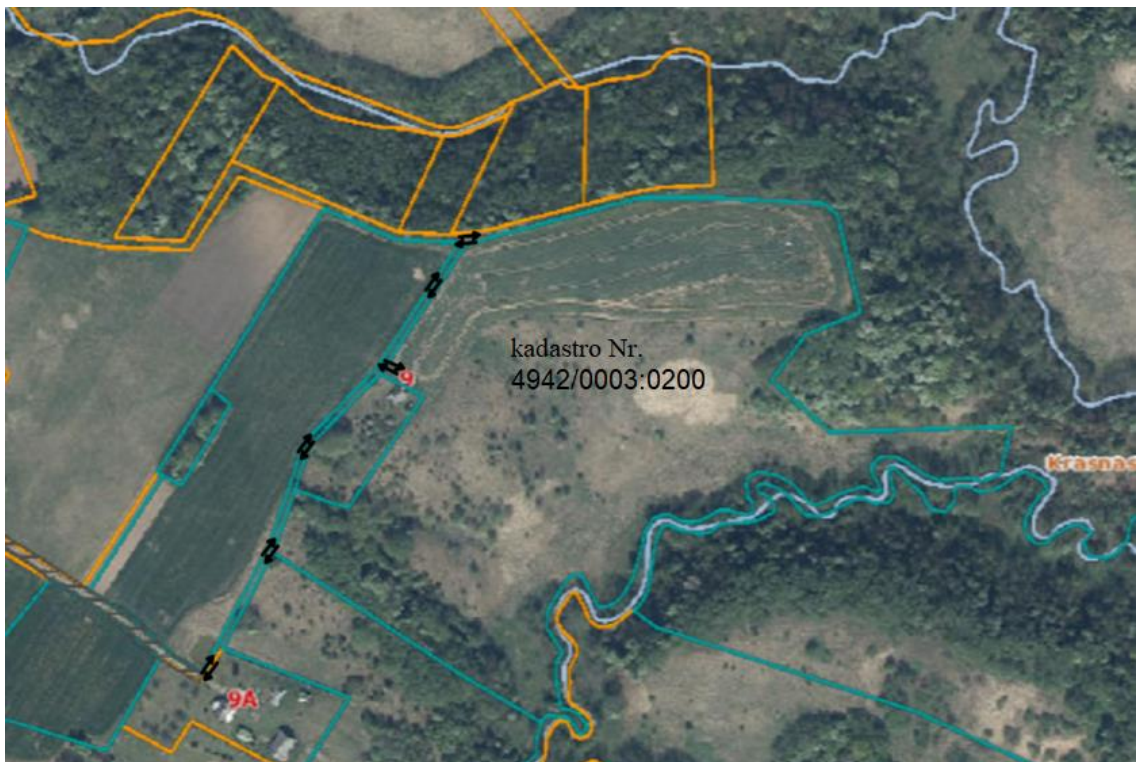
Vandentiekio ir nuotekų šalinimo sprendiniai bus sprendžiami techninio projekto rengimo metu.

Statybinės atliekos tvarkomos pagal atliekų tvarkymo taisykles, patvirtintas LR Aplinkos ministro įsakymu 2006m. gruodžio 29d. įsakymu Nr. D1-637. Atliekos turi būti surenkamos, saugomos ir rūšiuojamos taip, kad nekeltų pavojaus žmonių sveikatai ir aplinkai.

Statybinės atliekos statybos proceso metu rūšiuojamos ir saugomos. Statybos proceso metu jos rūšiuojamos į pavojingas ir nepavojingas. Pavojingos atliekos (tara ir pakuotė, užterštos kenksmingomis medžiagomis ir kt.) statybos vietoje saugomos aptvortoje teritorijoje uždaroje talpykloje. Saugojimo laikas – iki 3 mėnesių. Nepavojingos atliekos skirstomos į tinkamas naudoti vietoje atliekas (betono, keramikos, medienos, metalo gaminių, termoizoliacinių medžiagų ir kt. nedegių gaminių), kurias planuojama panaudoti aikštelių, pravažiavimų, takų dangų pagrindams įrengti, teritorijų tvarkymui-įrengimui, įrenginių ar priklausinių statybai, tinkamas perdirbti atliekas (betono, keramikos, bituminių medžiagų) ir netinkamas naudoti ir perdirbti atliekas (statybines šiukšles ir kt.). Nepavojingos atliekos statybos vietoje saugomos aptvortoje teritorijoje. Saugojimo laikas - iki 1 metų, bet ne ilgiau kaip iki objekto statybos pabaigos. Statybinių atliekų turėtojas atsako už tvarkingą jų pakrovimą ir pridavimą atliekų tvarkytojui.

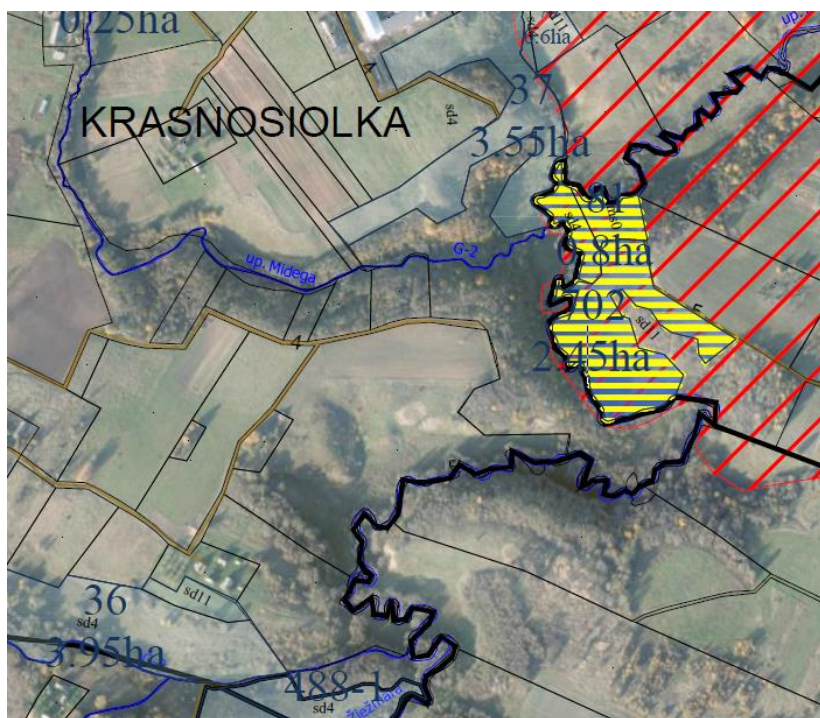
Pagrindinė žemės naudojimo paskirtis – žemės ūkio, naudojimo būdas – kiti žemės ūkio paskirties žemės sklypai.

**Privažiavimas.** Iki sklypo privažiuojama 4 metrų pločio bendro naudojimo žvyro dangos keliu esančiu šiaurinėje ir vakarinėje sklypo pusėje, bei projektuojamu ~5 m. keliuku žemės sklype (8 pav.).



8 pav. Ištrauka iš regia.lt

Privažiavimas prie žemės sklypo yra parodytas ir Žemės reformos žemėtvarkos projekte (9 pav.).



9 pav. Ištrauka iš Žemės reformos žemėtvarkos projekto (Paparčių kadastro vietovės)

### Priešgaisrinė sauga

Gaisro plitimas į gretimus pastatus ribojamas užtikrinant saugius atstumus tarp pastatų lauko sienų. Numatomiems pastatams nustatant statybos zoną, ribą ir linijas, pagal pastatams keliamus priešgaisrinių atstumų reikalavimus leidžiama I atsparumo ugniai laipsnį (žr. lentelę):

Minimalūs priešgaisriniai atstumai tarp pastatų:

Pastato atsparumo ugniai laipsnis	Atstumas (m) iki gretimų pastatų, kurių atsparumo ugniai laipsnis		
	I	II	III
I	6	8	10
II	8	8	10
III	10	10	15

Vibracijos, šviesos, šilumos, jonizuojančios ir nejonizuojančios (elektromagnetinės) spinduliuotės planuojama veikla nesukels. Neigiamas poveikis kraštovaizdžio kokybei ir aplinkos apsaugai nenumatomas. Dirvožemio tarša nenumatoma.

Objektas nepriskiriamas prie pavojingų objektų, kuriems reikia rengti rizikos analizės projektą ar avarijų likvidavimo planą. Gaisrų ir kitų ekstremalių situacijų (avarijų) tikimybė minimali. Apsauga nuo gaisrų atitinka Lietuvos Respublikos normas.

Konkretūs priešgaisrinių atstumų tarp pastatų reikalavimai ir taikymo sąlygos išdėstyti gaisrinės saugos pagrindiniuose reikalavimuose (Priešgaisrinės apsaugos ir gelbėjimo departamento prie vidaus reikalų ministerijos direktoriaus įsakymas „Dėl gaisrinės saugos pagrindinių reikalavimų patvirtinimo“ 2010 m. gruodžio 7 d. Nr. 1-338), turi būti įgyvendinami rengiant statinių techninius projektus. Planiniai sprendiniai turi sudaryti galimybę rengiant statinių techninius projektus įgyvendinti gaisrinės saugos pagrindiniuose reikalavimuose numatytas sąlygas gaisrų gesinimo ir gelbėjimo automobiliams privažiuoti prie kiekvieno statinio, gaisro gesinimo vandens šaltinio ar gaisrinio hidranto.

Planuojama teritorija nepatenka į nekilnojamųjų kultūros vertybių teritoriją ir (ar) jos apsaugos zonas, Natūra 2000 teritorijas, nepatenka į gamtinio karkaso sudedamąsias dalis, saugomas teritorijas. Sklype nėra suplanuoti inžinerinės plėtros koridoriai.

#### **Žemės ūkio naudmenų pakitimas po projekto sprendinių:**

Žemės sklypo plotas – 6,6747 ha. Žemės ūkio naudmenų plotas 1,1514 ha, iš jos ariama –1,1514 ha. Užstatyta teritorija – 3,5063 ha, Miško žemės plotas – 0,6726 ha, Kelias– 0,1113 ha, Vandens telkinių plotas – 0,0919 ha, Kitos žemės plotas – 1,1412 ha

#### **Specialiosios žemės naudojimo sąlygos po projekto sprendinių:**

- Miško žemė (VI skyrius, trečiasis skirsnis) – 0,6726 ha
- Paviršinių vandens telkinių pakrantės apsaugos juostos (VI skyrius, aštuntasis skirsnis) – 0,4000 ha
- Melioruotos žemės ir melioracijos statinių apsaugos zonos (VI skyrius, antrasis skirsnis) – 1,4622 ha
- Paviršinių vandens telkinių apsaugos zonos (VI skyrius, septintasis skirsnis) – 3,5971 ha
- Dirvožemio apsauga žemės ūkio paskirties žemės sklypuose (VI skyrius, keturioliktasis skirsnis) – 0,6783 ha
- Elektros tinklų apsaugos zonos (III skyrius, ketvirtasis skirsnis) – 0,0687 ha

Paviršinio vandens telkinio apsaugos zonos ir Paviršinio vandens telkinio pakrantės apsaugos juostos dydžio nustatymas vadovaujantis: „Dėl Paviršinių vandens telkinių apsaugos zonų ir pakrančių apsaugos juostų nustatymo tvarkos aprašu“;

- Žiežmara – upelis Lietuvoje, jos ilgis siekia vos 24 km. teka Kaišiadorių rajone;
- Paviršinio vandens telkinio apsaugos zonos išorinė riba nuo paviršinio vandens telkinio ribos arba jo dengiamos teritorijos ribos turi būti nutolusi tokiu atstumu (šis atstumas matuojamas horizontalioje plokštumoje):
  1. prie trumpesnių kaip 50 km upių, prie ežerų ir tvenkinių, kurių plotas yra 0,5–10 ha, prie dirbtinių nepratekamų paviršinių vandens telkinių, kurių plotas yra 2 ha ir didesnis, – 100 m.;
- Paviršinio vandens telkinio pakrantės apsaugos juostos dydžio nustatymo 3 lentelė.

**3 lentelė: Paviršinio vandens telkinio pakrantės apsaugos juostos dydžio nustatymo lentelė**

Paviršinio vandens telkinio kategorija, dydis (ilgis ir (ar) plotas)	Paviršinio vandens telkinio pakrantės apsaugos juostos dydis			
	Į kaimo ir miesto gyvenamosios vietos nepatenkančiose teritorijose	Kaimo gyvenamosiose vietovėse	Miesto gyvenamosiose vietovėse	Prie miesto gyvenamosiose vietovėse esančių upių, kurios patenka į valstybinius ar savivaldybės draustinius, valstybinius parkus, biosferos stebėsenos teritorijas arba yra nutolusios nuo minėtų saugomų teritorijų ne daugiau kaip 30 m (toliau – miesto gyvenamojoje vietovėje esanti saugoma teritorija)
9.1. Kuršių mario rytinėje pakrantėje (nuo Klaipėdos valstybinio jūrų uosto pietinės ribos iki Lietuvos Respublikos ir Rusijos Federacijos valstybės sienos);	100 m	100 m	-	-
9.2. prie 100 km ir ilgesnių upių, prie ežerų, tvenkinių, kurių plotas – 200 ha ir didesnis;	30 m	30 m	10 m	30 m
9.3. prie ilgesnių kaip 10 km, bet trumpesnių kaip 100 km upių, prie ežerų ir tvenkinių, kurių plotas yra 10–200 ha, dirbtinių nepratekamų paviršinių vandens telkinių, kurių plotas – 2 ha ir daugiau, ir prie visų kanalų;	10 m	10 m	10 m	10 m
9.4. prie 10 km ir trumpesnių upių, ežerų ir tvenkinių, kurių plotas – iki 10 ha, dirbtinių nepratekamų paviršinių vandens telkinių, kurių plotas – iki 2 ha.	5 m	5 m	5 m	5 m

Įvertinus žemės sklypo naudmenų plotų sudėtį ir jam taikomas specialiąsias žemės naudojimo sąlygas nustatyta, kad specialioji sąlyga „Žemės ūkio paskirties žemės sklypuose dirvožemio apsaugos tikslais taikomos specialiosios žemės naudojimo sąlygos“<sup>9</sup> turėtų būti taikoma. Ji turėtų būti taikoma konkrečiai tik žemės ūkio paskirties žemės sklypų žemės ūkio naudmenų plotams, nurodytiems Įstatymo 110 straipsnio 1–3 dalyse, t. y. Įstatymo 110 straipsnio 1–3 dalyse nurodyta specialioji žemės naudojimo sąlyga negali būti nustatyta visam žemės sklypo plotui, o tik atitinkamoms sklypo dalims, kurias faktiškai

užima minėtame straipsnyje nurodytos naudmenos. Taip pat pažymėtina, kad Įstatymo 110 straipsnio 4 dalyje nurodytas apribojimas „atliekant žemės kasimo darbus, draudžiama naikinti derlingąjį dirvožemio sluoksnį“ turėtų būti taikomas esant bet kokiam žemės ūkio paskirties žemės sklypo žemės našumo balui, kadangi šiuo atveju nėra numatytų išimčių. Įstatyme, be to, derlingas dirvožemio sluoksnis gali būti bet kokio našumo žemės sklype, o į minėto apribojimo plotą neturėtų būti įskaičiuojamos ne žemės ūkio naudmenos (miškai, keliai, užstatyta teritorija, vandenys, pažeista žemė ir kt.).

Atsižvelgiant į šias nuostatas statybos zona nustatyta su pastaba, kad statinių statyba nurodytoje užstatymo zonoje galima tik iškėlus melioracijos įrenginius (įvykdžius melioracijos rekonstrukcijos projektą) arba nustačius tikslią vietą ir suderinus su savivaldybės melioracijos specialistais, statybos vieta galima 5 metrai nuo rinktuvo, arba statinių statyba planuojama ten, kur nesieks rinktuvų apsaugos zonų. Tik suderinus statinio statybos vietą su savivaldybės melioracijos specialistais gali būti išduodamos papildomos sąlygos bei pradedami vykdyti statybų darbai. Projektuojant pastatus būtina laikytis visų teisės aktų, kurie reglamentuoja pastatų statybą melioruotoje žemėje ir visais atvejais užtikrintų trečiųjų asmenų teises.

Kaimo plėtros žemėtvarkos projektas rengiamas ir viešinamas per ŽPDRIS. Informacija apie priimtą sprendimą dėl kaimo plėtros žemėtvarkos projekto rengimo pradžios ir planavimų tikslų bei patvirtinta darbų programa paskelbta Paparčių seniūnijos skelbimų lentoje ir Nacionalinės žemės tarnybos internetinėje svetainėje. Darbų programa buvo paviešinta su nuasmenintais fizinio asmens duomenimis.

## **SPRENDINIŲ POVEIKIO VERTINIMAS**

Siekiant užtikrinti tinkamą teritorijų planavimą vietovės lygmeniu ir įvertinti rengiamo teritorijų planavimo dokumento sprendinių įgyvendinimo galimą ilgalaikį ir (ar) trumpalaikį poveikį teritorijos vystymo darnai ir (ar) planuojamai veiklos sričiai, ekonominei, socialinei, gamtinei aplinkai ir kraštovaizdžiui, yra **atliekamas sprendinių poveikio vertinimas**. Vertinimas vykdomas vadovaujantis LRT 2004-07-16 nutarimu Nr. 920 „Dėl teritorijų planavimo dokumentų sprendinių poveikio vertinimo tvarkos aprašo patvirtinimo“ (Žin., 2004, 113-4228). Atliekant sprendinių poveikio vertinimą atskirais aspektais pagal Teritorijų planavimo dokumentų sprendinių poveikio vertinimo tvarkos aprašo sprendinių vertinimo klausimyną, galima numatyti ir prognozuoti, kaip pakeis įgyvendinus sprendinius.

Poveikis teritorijos vystymo darnai ir (ar) planuojamai veiklos sričiai.

- Padidės gretimų sklypų konkurencingumas;
- Sumažės aplinkos tarša;

- Planuojamos teritorijos plėtra vyks ne stichiškai, o pagal poreikį ir galimybes.

### **Poveikis ekonominei aplinkai.**

Tinkamai parinkus vieta statinių statybai, ji sudarys palankias sąlygas produktyvaus ūkio plėtrai. Bus išplėsta socialinė infrastruktūra.

### **Poveikis socialinei aplinkai.**

Pagerės darbo sąlygos.

### **Poveikis gamtinei aplinkai ir kraštovaizdžiui.**

Planuojama padėtis yra gera, sklypas neužstatytas. Laikantis statybų reikalavimų, aplinkos taršos tikimybė maža. Racionaliai suplanuotas užstatymas prisidės prie būdingo kraštovaizdžio išsaugojimo, sudarys palankias sąlygas gamtinės įvairovės išsaugojimui.

## **IŠVADOS**

Žemės sklypas, esantis adresu Kauno apskr., Kaišiadorių r. sav., Paparčių sen., Krasnasiolkos k., kadastro Nr. 4942/0003:0200, plotas – 6,6747ha. Žemės ūkio veiklai reikalingų statinių statybos zonos: Nr.1 – 1,0010 ha. ir Nr.2 – 2,5053 ha. Žemės sklypui pagrindinė žemės naudojimo paskirtis lieka tapati žemės ūkio, bei naudojimo būdas – kiti žemės ūkio paskirties žemės sklypai.

Projekto svarstymui taikoma viešinimo procedūros atliekamos ŽPDRIS Visuomenės informavimo, konsultavimo ir dalyvavimo priimant sprendimus dėl teritorijų planavimo nuostatuose nustatyta bendraja teritorijų planavimo dokumentų viešinimo procedūrų tvarka.

Tinkamai parinkta Žemės ūkio veiklai reikalingų statinių statybos vieta turės teigiamą, ilgalaikį poveikį teritorijos vystymo darnai ir (ar) planuojamai veiklos sričiai, ekonominei ir socialinei aplinkai, gamtinei aplinkai ir kraštovaizdžiui.

### **Vystymosi darnos aspektu:**

1. padidės ūkinės veiklos įvairovė;
2. pagerės gamtinė įvairovė;
3. bus išsaugotas kraštovaizdis;
4. sumažės aplinkos tarša.

Projekto rengėja  
Judita Marozienė