

INFORMACINIS PRANEŠIMAS APIE PARENGTĄ KAIMO PLĖTROS ŽEMĖTVARKOS PROJEKTĄ

Informuojame, kad yra parengti kaimo plėtros žemėtvarkos projekto sprendiniai ir aiškinamasis raštas (poveikio vertinimas neatliekamas ir nerengiamas) , žemės sklype (kadastro Nr. 8701/0004:22, esančiame Palokysčio g. 2, Gūbrių k., Traksėdžio sen., Šilalės r. sav.

Projekto rengimo pagrindas – Nacionalinės žemės tarnybos prie Aplinkos ministerijos Šilalės skyriaus 2021 m. gruodžio 22 d. įsakymas Nr. 33KPI-9-(14.33.125 E.).

Planuojama teritorija – nuosavybės teise valdomas žemės ūkio paskirties žemės sklypas (kadastro Nr. 8701/0004:22), esantis Palokysčio g. 2, Gūbrių k., Traksėdžio sen., Šilalės r. sav.

Planavimo tikslas: parinkti ūkininko sodybos vietą.

Planavimo uždaviniai – suplanuoti žemės ūkio paskirties žemės sklypo (sklypų) teritoriją, nustatant ūkininko sodybos statinių statybos zoną.

Planavimo organizatorius: žemės sklypo, kadastro 8701/0004:22, esančio Palokysčio g. 2, Gūbrių k., Traksėdžio sen., Šilalės r. sav.

Projekto rengėja – **Toma Geštautienė**, kvalifikacinio pažymėjimo Nr. 2R-KP-414, vykdanči veiklą pagal ind. Veiklos pažymą Nr. 679920, J. Basanavičiaus g. 21, Šilalės r., silalegeo@gmail.lt, +37067670626.

Numatomi atlikti tyrimai: neatliekami.

SPAV atlikimas: neatliekamas.

Susipažinti su parengtu kaimo plėtros žemėtvarkos projektu ir pateikti pasiūlymus dėl projekto sprendinių galima nuo **2024-01-10 iki 2024-01-25 (imtina)** žemėtvarkos planavimo dokumentų rengimo informacinėje sistemoje, adresu <https://www.zpdri.lt/>, paslaugos Nr. **KPZP- 100604**. Raštu pateikti pasiūlymus galima adresu: J. Basanavičiaus g. 21, Šilalė. LT-75124 arba elektroniniu paštu silalegeo@gmail.lt. Informacija apie parengtą projektą viešinama Nacionalinės žemės tarnybos prie Aplinkos ministerijos interneto svetainėje <https://www.nzt.lt/go.php/Teritoriju-planavimo-dokumentai> ir Traksėdžio seniūnijos skelbimų lentoje (J. Basanavičiaus g. 2-1, LT-75138 Šilalė).

Projekto vieša ekspozicija nuo **2024-01-10 iki 2024-01-25(imtina)** adresu J. Basanavičiaus g. 21, LT -75124 Šilalė. (prieš atvykstant pageidautina suderinti atvyko laiką telefonu +37067670626).

Viešo svarstymo data ir adresas **2024-01-26 10:00** J. Basanavičiaus g. 21, Šilalė. LT-75124 Šilalė. Telefonas pasiteiravimui +37067670626.

Ši informacija viešinama iki sprendimo patvirtinti kaimo plėtros žemėtvarkos projektą ar atsisakymo jį tvirtinti priėmimo.

Toma Geštautienė

J. Basanavičiaus g. 21, Šilalė
Tel. Nr. 8 676 70626, el. p. silalegeo@gmail.com

KAIMO PLĖTROS ŽEMĖTVARKOS PROJEKTAS ŽEMĖS ŪKIO VEIKLAI REIKALINGŲ STATINIŲ STATYBOS VIETAI PARINKTI

Projektuojama teritorija:

T.R. Ir A.I.R. 6,7583 ha žemės sklypas

Sklypo kadastro Nr. 8701/0004:22

Tauragės apskritis

Šilalės rajonas

Traksėdžio kaimiškoji seniūnija

Gūbrių kaimas

Palokysčio g. 2

KPZP-100604

**Tauragės apskrities Šilalės rajono Traksėdžio seniūnijos Balsių
kadastro vietovės Gūbrių kaimo T. R. ir A.I.R. žemės sklypo Nr.
8701/0004:0022 kaimo plėtros žemėtvarkos projekto ūkininko
sodybos vietai parinkti**

AIŠKINAMASIS RAŠTAS

Planavimo organizatoriai – žemės savininkas T. R. ir A.I.R.

Projekto rengėjas - projekto autorė Toma Geštautienė, vykdanči veiklą pagal individualios veiklos pažymą Nr. 679920

Planavimo teritorijos vieta ir plotas - Tauragės apskritis, Šilalės rajonas, Traksėdžio seniūnija, Balsių kadastro vietovė, Gūbrių kaimas. Žemės sklypo kadastro Nr.8701/0004:0022. Bendras sklypo plotas – 6,7583 ha.

Projekto tikslas – suplanuoti žemės ūkio paskirties žemės sklypo teritoriją, nustatant ūkininko ūkio ūkininko sodybos statinių vietai ir žemės ūkio veiklai reikalingų statinių statybos vietai parinkti.

Projekto uždaviniai – parengti kaimo plėtros žemėtvarkos projektą su pažymėtais žemės naudmenų kontūrais ir situacijos elementais, reljefu, vietą ūkininko sodybai parinkti Šilalės rajono Balsių kadastro vietovėje, Gūbrių kaime, T.R. ir A.I.R. priklausančiame žemės sklype, atsižvelgiant į savininko reikalavimus, projekto rengimo reikalavimus.

Kaimo plėtros žemėtvarkos projekto ūkininko sodybos vietos parinkimui rengimas - kaimo plėtros žemėtvarkos projektas rengiamas vadovaujantis Lietuvos Respublikos Žemės įstatymu, Lietuvos Respublikos Teritorijų planavimo įstatymu, Lietuvos Respublikos Saugomų teritorijų įstatymo nuostatomis dėl žemės naudojimo, aplinkos apsaugos, žemės naudmenų išdėstymo pakeitimo sąlygų ir vadovaujantis Lietuvos Respublikos Žemės ūkio ministro ir Aplinkos ministro 2004 m. rugpjūčio 11 d. įsakymu Nr. 3D-476/D1-429 „Dėl kaimo plėtros žemėtvarkos projektų rengimo ir įgyvendinimo taisyklių patvirtinimo" patvirtintomis kaimo plėtros žemėtvarkos projektų rengimo ir įgyvendinimo taisyklėmis bei Lietuvos Respublikos Žemės ūkio ministro ir Aplinkos ministro 2014m liepos 28d. įsakymu Nr.3D-438/D1-614 dėl taisyklių pakeitimo, NŽT prie ŽŪM Šilalės skyriaus vedėjo 2021 metų gruodžio mėn. 22 dienos

įsakymu Nr. 33KPI-9-(14.33.125.) dėl kaimo plėtros žemėtvarkos projekto rengimo pradžios ir planavimo tikslų, atsižvelgiant į planavimo organizatoriaus pageidavimus. Planavimo sąlygas pateikė Šilalės rajono savivaldybės statybos ir investicijų skyrius, Kaimo reikalų ir aplinkosaugos skyrius bei ESO elektros tinklas.

Šis projektas yra specialiojo teritorijų planavimo žemėtvarkos dokumentas, pagal planuojamos teritorijos dydį ir sprendinių konkretizavimo lygį - vietovės lygmens, pagal tvirtinančią instituciją- savivaldybės lygmens.

Žemės sklypo charakteristika. Žemės sklypas yra 6,40 km nutolęs nuo Šilalės miesto, Šilalės rajone, Traksėdžio seniūnijoje, Gūbrių kaime. Žemės sklypo plotas 6,7583 ha, žemės ūkio naudmenos užima 4,4938 ha ploto, miškas 1,5407 ha, užstatyta 0,0039 ha, želdinai 0,2243 ha., vandenys 0,4956 ha. Prie sklypo privažiuojama iš esamo Šilalės rajono savivaldybės Traksėdžio seniūnijos viešojo kelio Nr. Tr-09 (1 pav.).



1 pav. Šilalės rajono savivaldybės vietinės reikšmės kelių specialiojo plano ištrauka

Vidutinis žemės našumo balas – 25,3. Projektuojamoje teritorijoje žemė nusausta rytinėje sklypo dalyje. Pagrindinė žemės naudojimo paskirtis - žemės ūkio, pobūdis – kiti žemės ūkio paskirties žemės sklypai. Ūkininko sodyba sklype rengiama remiantis kaimo plėtros projekto rengimo taisyklėmis ir išduotomis planavimo sąlygomis. Žemės sklypui registro pažymyje yra nurodytos specialiosios naudojimo sąlygos:

126 – miško žemė (VI skyrius, trečiasis skirsnis)

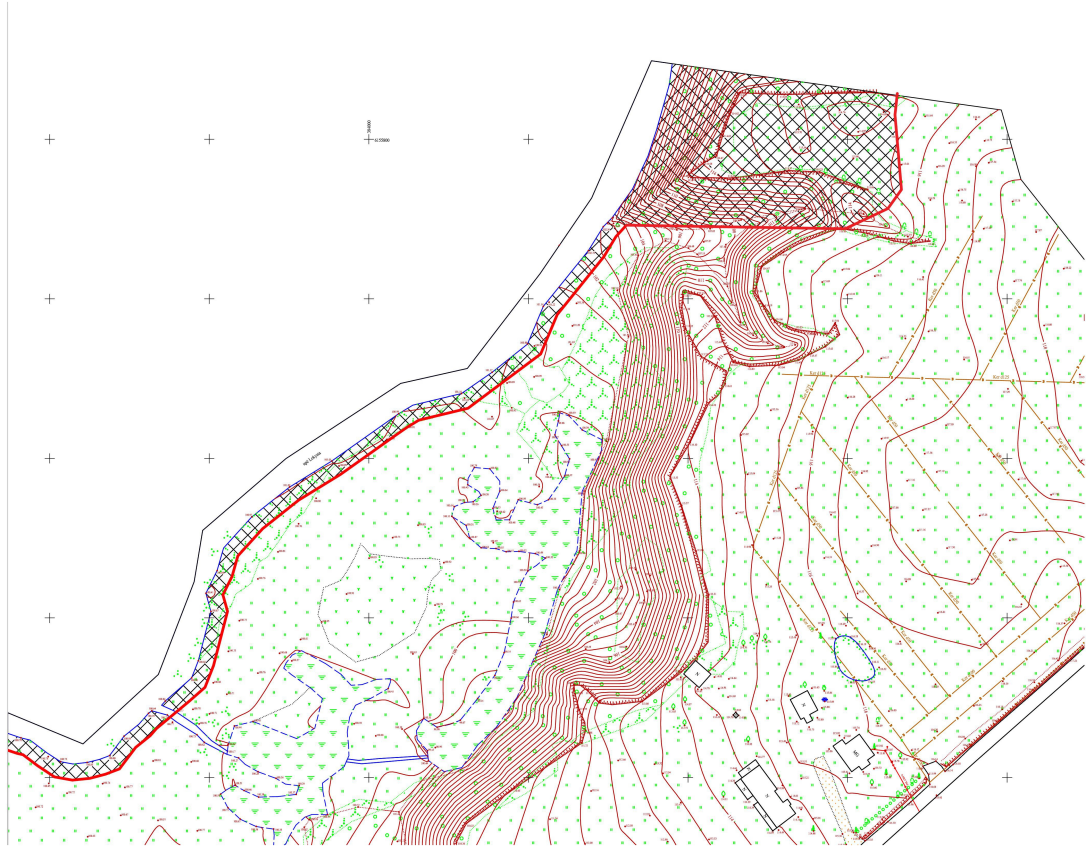
106 – elektros tinklų apsaugos zonos (III skyrius, ketvirtasis skirsnis);

102– kelių apsaugos zonos (III skyrius, antrasis skirsnis);

- 121 – melioruotos žemės ir melioracinių statinių apsaugos zonos (VI skyrius, antrasis skirsnis)
- 163 - paviršinių vandens telkinių apsaugos zonos (VI skyrius, septintasis skirsnis);
- 164 - paviršinių vandens telkinių pakrantės apsaugos juostos (VI skyrius, aštuntasis skirsnis);
- 131 – natūralios pievos bei ganyklos (VI skyrius, ketvirtasis skirsnis);
- 152 – dirvožemio apsauga žemės ūkio paskirties žemės sklypuose (VI skyrius, keturioliktasis skirsnis).

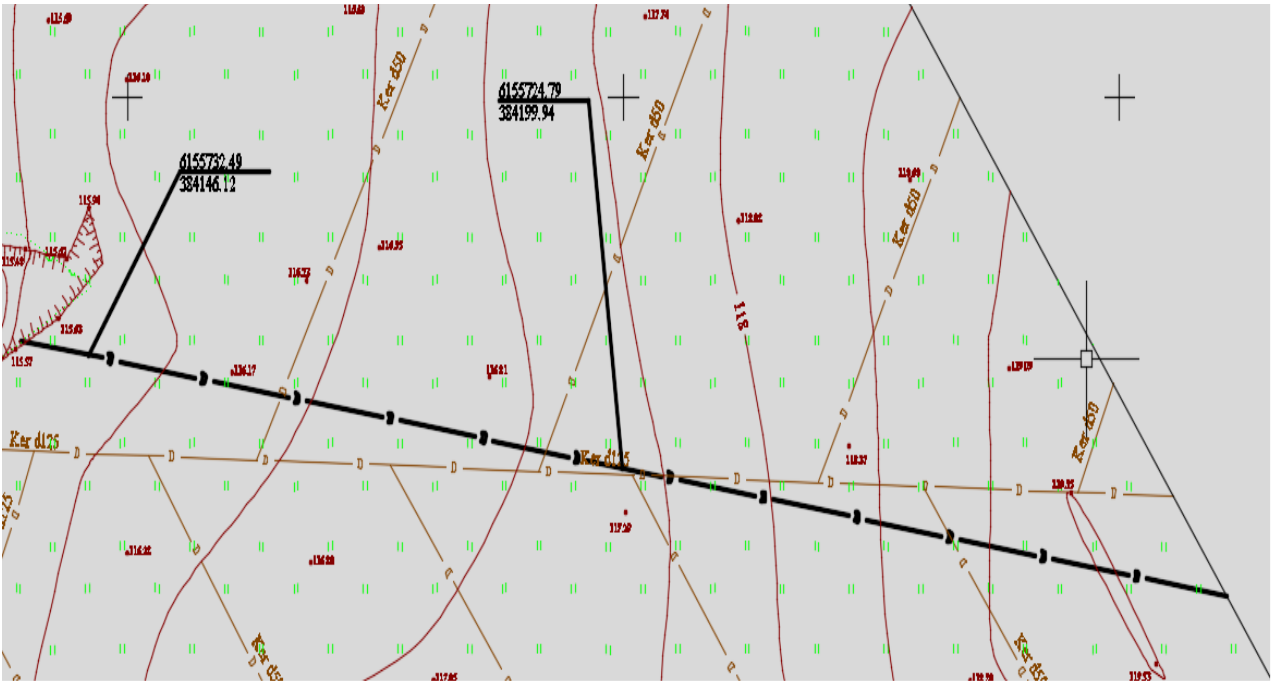
Pažymėtina, kad žemės ūkio paskirties žemės sklypuose dirvožemio apsaugos tikslais taikomos specialiosios žemės naudojimo sąlygos nurodytus požymius: 1) ariamoji žemė, kurios dirvožemio našumas didesnis už vidutinį šalyje, taip pat žemė, kurioje yra eksploatuojamos melioracijos sistemos, turi būti naudojama taip, kad nesumažėtų jos plotas, išskyrus ekologiškai nuskurdintas gamtinio karkaso teritorijas, ir nepablogėtų dirvožemio savybės; 2) žemės ūkio naudmenos, kurių dirvožemis yra veikiamas vėjo ir vandens erozijos, turi būti naudojamos taikant antierozinių priemonių kompleksą; 3) žemės naudmenų plotai, kuriuos sudaro dirvožemio ir vandens apsauginę reikšmę turintys ir ekologiškai vertingi miškai bei medžių ir krūmų želdiniai, pažymėti teritorijų planavimo dokumentuose ar žemės valdos projektuose, turi būti naudojami atsižvelgiant į kraštovaizdžio formavimo ir aplinkos apsaugos reikalavimus; 4) atliekant žemės kasimo darbus, draudžiama naikinti derlingąjį dirvožemio sluoksnį. Projekte turėjo būti taikoma dirvožemio apsaugos specialioji žemės naudojimo sąlyga. Atkreipiame dėmesį, kad į minėto apribojimo plotą neturėtų būti įskaičiuojamos ne žemės ūkio naudmenos (miškai, keliai, užstatyta teritorija, vandenys, pažeista žemė ir kt.).

Sklype yra taksuotas miškas, nutiesti žemos įtampos elektros oro linijos, nuo kelio Nr. Tr-09 taikomas 10 metrų kelių apsaugos zona. Palei sklypą teka upelis Lokysta, kuriam taikomi paviršinių vandens telkinių pakrantės apsaugos juostos ir apsaugos zonos. 2021 metais visam sklypui buvo parengtas topografinis planas su nustatytu reljefu. TOPD sistemoje suteiktas numeris 87:21:21. Pagal topografinio plano aukščius buvo paskaičiuoti sklypo aukščių profiliai ir tiksliai nustatyta paviršinio vandens telkinio „upelio Lokysta, apsaugos juosta, vadovaujantis paviršinių vandens telkinių apsaugos zonų ir pakrančių apsaugos juostų nustatymo tvarkos aprašu Nr. 540 galiojančia redakcija. Paviršinio vandens telkinio apsaugos juosta su paskaičiuotais profiliais pateikta papildomame PDF plane prie aiškinamojo rašto priedu.



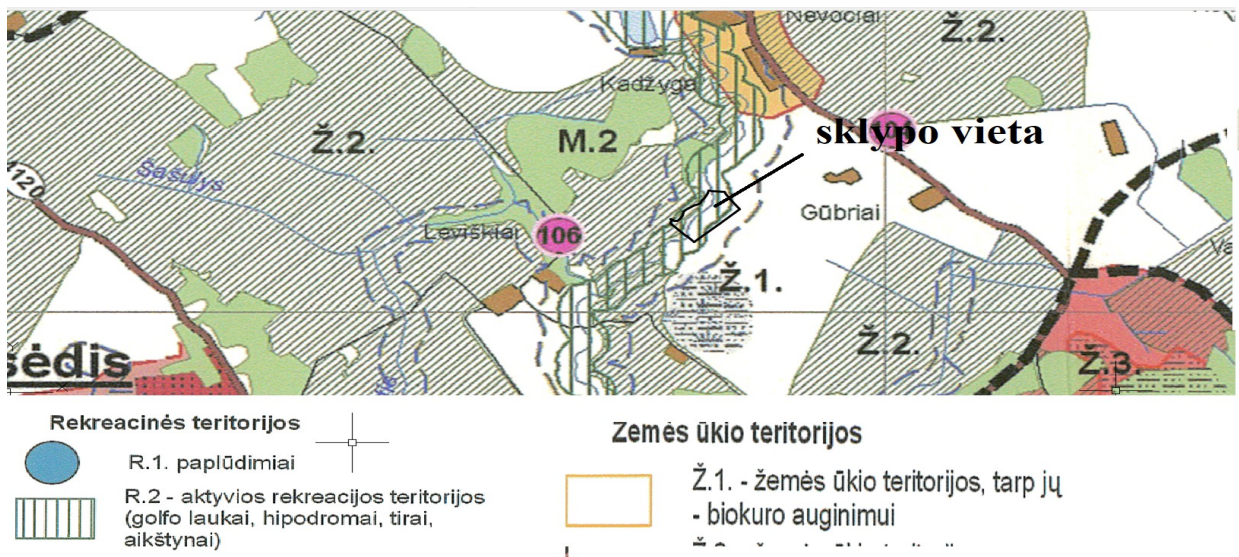
2 pav. Topografinio plano ištrauka su paskaičiuota paviršinio vandens telkinio juosta pagal aukščių polinkius

Rytinė sklypo dalis yra nusausinta. Kad būtų galima kuo tiksliau nustatyti ūkininko sodybos ribas ir nepažeisti melioracijos įrenginių, vietovėje buvo atkastas 125d rinktuvas ir nustatyta tikroji padėtis po žeme koordinuojant taškus GPS imtuvu. Nuo šio rinktuvo bus taikoma 5m apsaugos zona formuojant ūkininko sodybos ribą.



3 pav. Tiksliai nustatyta rinktuvo padėtis atkasus ir koordinavus GPS imtuvu

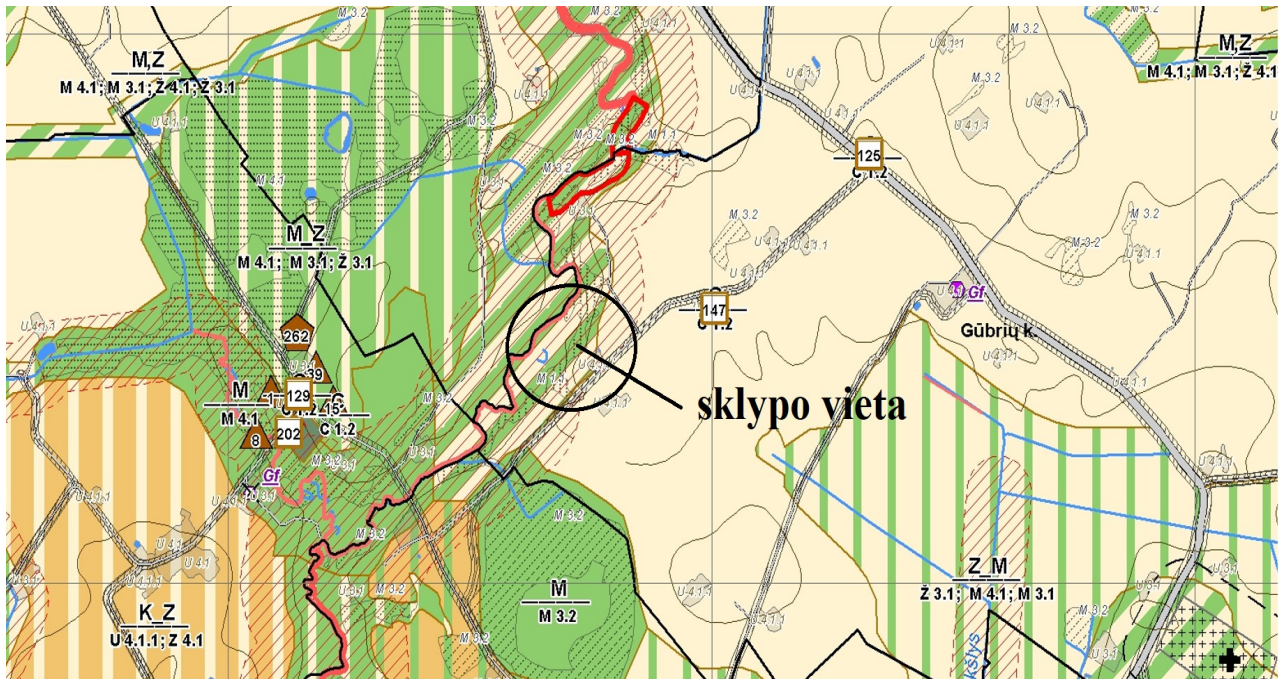
Pagal bendrąjį rajono planą sklypas patenka į Ž1 teritorijos – žemės ūkio teritorijas, tarp jų biokuro naudojimui bei R2 teritoriją – aktyvios rekreacijos teritoriją (golfo laukai, hipodromai, tirai, aikštynai) (4 pav.).



4 pav. Šilalės rajono bendrojo plano ištrauka

Gamtinio karkaso teritorijų atžvilgiu sklypas patenka į Z,M teritoriją, kur pagrindinė vyraujanti žemės paskirtis yra žemės ūkio ir miškų ūkio paskirties žemė (tolygios paskirtys), taip pat sklypas patenka į Z teritoriją, kur pagrindinė vyraujanti žemės paskirtis yra žemės ūkio

paskirties žemė (5 pav.).



5 pav. Gamtinio karkaso plano ištrauka

Planuojamos ūkininko sodybos sprendiniai ir numatoma veikla neprieštarauja Šilalės rajono savivaldybės teritorijos bendrojo plano sprendiniams. Sklypas, kuriame planuojama ūkininko sodyba nepatenka į saugomas bei kultūros paveldo teritorijas. Šilalės rajono savivaldybės teritorijos miškų išdėstymo žemėtvarkos schemas sprendiniai neturės jokios įtakos planuojamam sklypui. Planuojamas sklypas nepatenka į centralizuoto/decentralizuoto vandentiekio, nuotekų tinklų išdėstymo zonas.

Žemės sklypas ribojasi su gretimais sklypais:

Nr. 8701/0004:0227 (preliminarūs matavimai);

Nr. 8701/0004:0341 (preliminarūs matavimai);

Taip pat sklypas ribojasi su žvyruotu Šilalės rajono savivaldybės Traksėdžio seniūnijos viešuoju keliu Nr. Tr-09, lauko 6 metrų pločio keliu, upe Lokysta bei laisva valstybine žeme.

Projektui rengti naudota kartografinė, planinė medžiaga - kaimo plėtros projektas parengtas ŽPDRI sistemoje naudojant Nekilnojamojo turto kadastro tvarkytojo žemės sklypo kadastro duomenis, ortografinį žemėlapią M 1:10000, teritorijos žemės reformos žemėtvarkos projektą, ūkinės veiklos apribojimo planus, Šilalės rajono savivaldybės bendrąjį planą, Šilalės rajono savivaldybės vietinės reikšmės kelių specialiuoju planu, bei sklypo savininko pateiktu kadastrinių matavimų nuosavybės planu M 1:2000 parengtu 2023 metais matininkės T.

Geštautienės ir sklypo topografiniu planu patvirtinu 2021 metais, suteiktu numeriu TOPD sistemoje: 87:21:21.

Projekto sprendiniai – projekto rengimo organizatorius yra T.R. Šį sklypą dalinėje nuosavybėje valdo su savo žmona A.I.R. Projekto rengimo taisyklėse 53 punkte rašoma, kad tuo atveju, kai žemės sklypas valdomas bendrosios dalinės nuosavybės teise, dėl kaimo plėtros žemėtvarkos projekto ūkininko sodybos vietai ir (ar) žemės ūkio veiklai reikalingų kitos paskirties statinių statybos vietai parinkti rengimo turi būti gautas bendraturčio (-čių) sutikimas raštu. Žemės sklypo naudojimosi tvarka nėra nustatyta, nes savininkai yra sutuoktiniai ir sklypu naudojasi bendrai, kartu gyvena, veda bendrą ūkį. Todėl A.I.R. pateikė prašymą taip pat dalyvauti šiame projekte ir kartu derina visus sprendinius. A.I.R. Yra išduotas ūkininko pažymėjimas.

Žemės sklypo savininkai sklype numato statyti gyvenamąjį pastatą, vasarnamį, ūkinius pastatus, teniso aikštyną. Projektuojamas plotas ūkininko sodybai yra 2, 4557ha, tačiau dėl reljefo nelygumo ir esančių miškų bei žledinių užstatymo zoną sudaro penkios atskiros teritorijos, kurių neįmanoma suprojektuoti viename plote. Teritorijos Nr. 1 plotas yra 0,2075 ha, kurioje planuojama statyti pagalbinio ūkio statinius, silosines, mėšlides. Teritorija yra atokiau nuo kitų zonų, užstoja miškelis, mažiau nus kvapų ir estetiškai tvarkingiau. Teritorijos Nr. 2 plotas yra 0,4387. Čia planuojama įrengti teniso aikštyną, o teritorijos Nr. 3 plotas yra 0,0468 ha planuojama statyti pavėsines ir pirtį, teritorijos Nr. 4 plotas yra 0,7991 ha bus statomas gyvenamasis namas ir kiti pagalbinio ūkio statiniai ir teritorijos Nr. 5 – 0,0074 ha. Jau užstatyta rūsio teritorija. Visi kiti ankčiau buvę statiniai nugriauti, jų vietoje yra iškasta kūdra. Visos teritorijos suprojektuojamos taip, kad būtų ne arčiau kaip 50 metrų nuo paviršinio vandens telkinių apsaugos juostų. Visos teritorijos bus pasiekiamos vidaus keliais ir takeliais. Nuo sklypo ribos planuojama pastatų teritorija atitraukiama ne mažiau nei 3 metrų atstumu. Visos statybos zonos suprojektuotos taip, kad nuo medžių kamienų būtų ne mažesniu nei 5 m atstumu ir nepatektų į taksuoto miško teritoriją išskyrus 5 statybos zona, nes čia jau stovi kiemo rūsysis ir teritorija iš esmės yra užstatyta. Šią teritoriją sudaro tik 74 kvadratai pagal statinio išorines sienas ir teritorija iki kūdros apsaugos juostos ir zonos. Savininkai šio rūsio nežada naikinti, nes rūsysis yra puikios būklės, vertingas statinys. Žemės sklypo pagrindinė naudojimo paskirtis nesikeičia. Į projektuojamą sodybą ūkininkas privažiuos iš esamo žvyruoto viešojo savivaldybės kelio Nr. Tr-09 esamomis nuvažiomis. Žemės sklype yra valstybei priklausančių melioracijos sistemų bei įrenginių. Statybų zonos Nr. 1, 2, 3 ir 5 suprojektuotos nenusausintose teritorijose, nėra melioracijos įrenginių. Statybos zona Nr. 4 yra suprojektuota taip, kad nepažeistų valstybei priklausančių melioracijos įrenginių. Vadovaujantis melioracijos techniniu reglamentu, patvirtintu Lietuvos Respublikos

žemės ūkio ministro 2008 m. balandžio mėn. 16 d. įsakymu Nr.3D/218, nuo valstybei nuosavybės teise priklausančių bendro naudojimo drenažo rinktuvų, nustatoma po 15 m į abi puses nuo rinktuvo ašinės linijos apsauginė juosta ir joje draudžiama statyti statinius, sodinti medžius ir krūmus, o galimus taršos šaltinius (fermas, mėšlides ir pan.) – po 20 m. Tik tiksliai nustatius (atkasus) drenažo rinktuvo buvimo vietą ir suderinus su savivaldybės melioracijos specialistais statinius galima statyti arčiau, bet ne mažesniu kaip 5 m atstumu nuo drenažo rinktuvo. Rengiamo projekto atveju rinktuvo 125d padėtis buvo nustatyta jį atkasant ir koordinavus padėtį vietovėje GPS imtuvu. Nuo šio rinktuvo statybos zona atitrukta 5 metrus. Papildomame PDF brėžinyje pateikta rinktuvo padėtis su koordinatėmis. Projektuojant ūkininko sodybos užstatymo zoną Nr. 4 buvo atsižvelgta į tai, kad nėra drenažo rinktuvų ir sausintuvų turinčių įtakos kaimyninių sklypų žemės sausinimui, siekiant nepažeisti jų interesų. Visi drenažai baigiasi savininko sklype. Jei bus panaikinti ar pažeisti drenažo galai, gretimiems žemės sklypams tai jokios įtakos neturės. Žemės sklype yra naujai iškasta kūdra buvusių statinių vietoje. Leidimas iš Geologijos tarnybos prie AP gautas 2021 metų birželio mėnesio 16 dieną Nr. (4)-1.7-4198. Dokumentas pridėtas prie papildomų dokumentų. Kadangi naujai iškasta kūdra yra 0,1766 ha ploto, jai taikoma apsaugos juosta ir zona tokio pačio pločio kaip juosta.. Juosta apskaičiuota atsižvelgiant į kūdros šlaito nuolydį bet ne mažesnė nei 5 metrai.

Brėžinyje nurodyti keliai, kuriais patenkama į sklypą iki statinių statybos zonų. Prisijungimo nuo magistralinio vandentiekio ir kanalizacijos nebus, nes nepatenka į centralizuoto/decentralizuoto vandentiekio ir nuotekų tinklų zonas. Bus įrenginėjami vietiniai vandentiekio ir kanalizacijos tinklai. Sklype nėra numatomi statyti statiniai, kuriems bus nustatomos apsaugos zonos, kurios išeitų už sklypo ribų.

AB „Energijos skirstymo operatorius“ projekto rengimo reikalavimuose nurodė numatyti inžinerinius komunikacinius koridorius statinių prijungimui prie veikiančių elektros ir dujų įrenginių bei pažymėjo jog inžineriniai koridoriai turi būti numatyti iki kiekvieno atskirai formuojamo sklypo, trečiųjų šalių interesai neturi būti pažeidžiami. Pažymime, jog tokių sprendinių šiuo projektu negalime numatyti, nes savininkai dar nėra apsisprendę dėl būsimų statinių konkrečių statymo vietų. Šiuo projektu nustatome statybos zonas sklype, o patvirtinus projektą su nustatytomis užstatymo zonomis, bus galima rengti techninį projektą, kuriame projektuotojai numatys inžinerinius koridorius kiekvienam konkrečiam būsimam objektui pagal poreikį. Techninio projekto ruošimui būtina gauti prisijungimo sąlygas.

Žemės naudmenų ir sudėties pokyčiai, įgyvendinus projektą, pateikiami 1 lentelėje.

Žemės naudmenų sudėtis projektuojamoje teritorijoje (ha)

1 lentelė

<i>Eil Nr.</i>	<i>Žemės naudmenos</i>	<i>Pagal NT kadastro įrašus</i>	<i>Pagal vietovėje patikslintą planą</i>	<i>Numatomi pokyčiai</i>	<i>Pagal projektą</i>
1	Ariama žemė	3,0956	3,0956	-1,4956	1,6000
2	Sodai	-	-	-	-
3	Pievos ir natūralios ganyklos	1,3982	1,3982	-	-
4	Miškai	1,5407	1,5407	-	1,5407
5	Keliai	-	-	-	-
6	Užstatyta teritorija	0,0039	0,0039	+1,4956	1,4995
7	Vandens telkiniai	0,4956	0,4956	-	0,4956
8	Medžių ir krūmų želdiniai	0,2243	0,2243	-	0,2243
9	Pelkės	-	-	-	-
10	Pažeista žemė	-	-	-	-
11	Kita nenaudojama žemė	-	-	-	-
	Iš viso:	6,7583	6,7583		6,7583

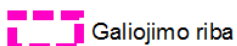
Planuojant sodybą buvo atsižvelgta į specialiąsias žemės naudojimo sąlygas. Specialiųjų žemės ir miško naudojimo sąlygų veikimo zonos pažymėtos ŽPDRIS projekto sprendinių brėžinyje. Įrengiant sodybą atliekant žemės kasybos darbus, būtina išsaugoti derlingąjį dirvožemio sluoksnį. Statybos darbų metu viršutinį derlingąjį dirvožemio sluoksnį būtina nuimti ir sandėliuoti, po to panaudoti gerbūviui tvarkyti. Numatomas minimalus triukšmas tik statybos darbų metu.

Projekto sprendinių poveikio vertinimas - žemės sklypo pagrindinė naudojimo paskirtis nesikeis, tik ūkininkas įsirengs sklype ūkinius pastatus. Sklypas turi privažiavimo kelią. Planuojamos statybos turės teigiamą įtaką teritorijos vystymo darnai, padidins kraštovaizdžio įvairovę. Statinį įrengus pagal aplinkosaugos reikalavimus aplinkos apsaugai neigiamo poveikio neturės.

Projekto autorė

Toma Geštautienė

Sutartiniai ženklai



Galiojimo riba



Servitutai



Statybos zona

Reglamentinė zona



Kitos reikšmės

Teritorijos naudojimo tipas



Miškai ir miškingos teritorijos



Neužstatoma žemės ūkio teritorija



Žemės ūkio ir specializuotų ūkių teritorija



Rekreacinio naudojimo žemės ūkio teritorija



Sodininkų bendrijų teritorija



Vienbučių ir dvibučių gyvenamųjų namų teritorija



Gyvenamoji teritorija



Mišri gyvenamoji teritorija



Mišri centro teritorija



Socialinės infrastruktūros teritorija



Specializuotų kompleksų teritorija



Paslaugų teritorija



Pramonės ir sandėliavimo teritorija



Inžinerinės infrastruktūros teritorija



Inžinerinės infrastruktūros koridorius



Bendro naudojimo erdvių, želdynų teritorija



Vandenys



Aikštė



Vandenvietė



Naudingųjų iškasenų teritorija



Projektuojami žemės sklypai

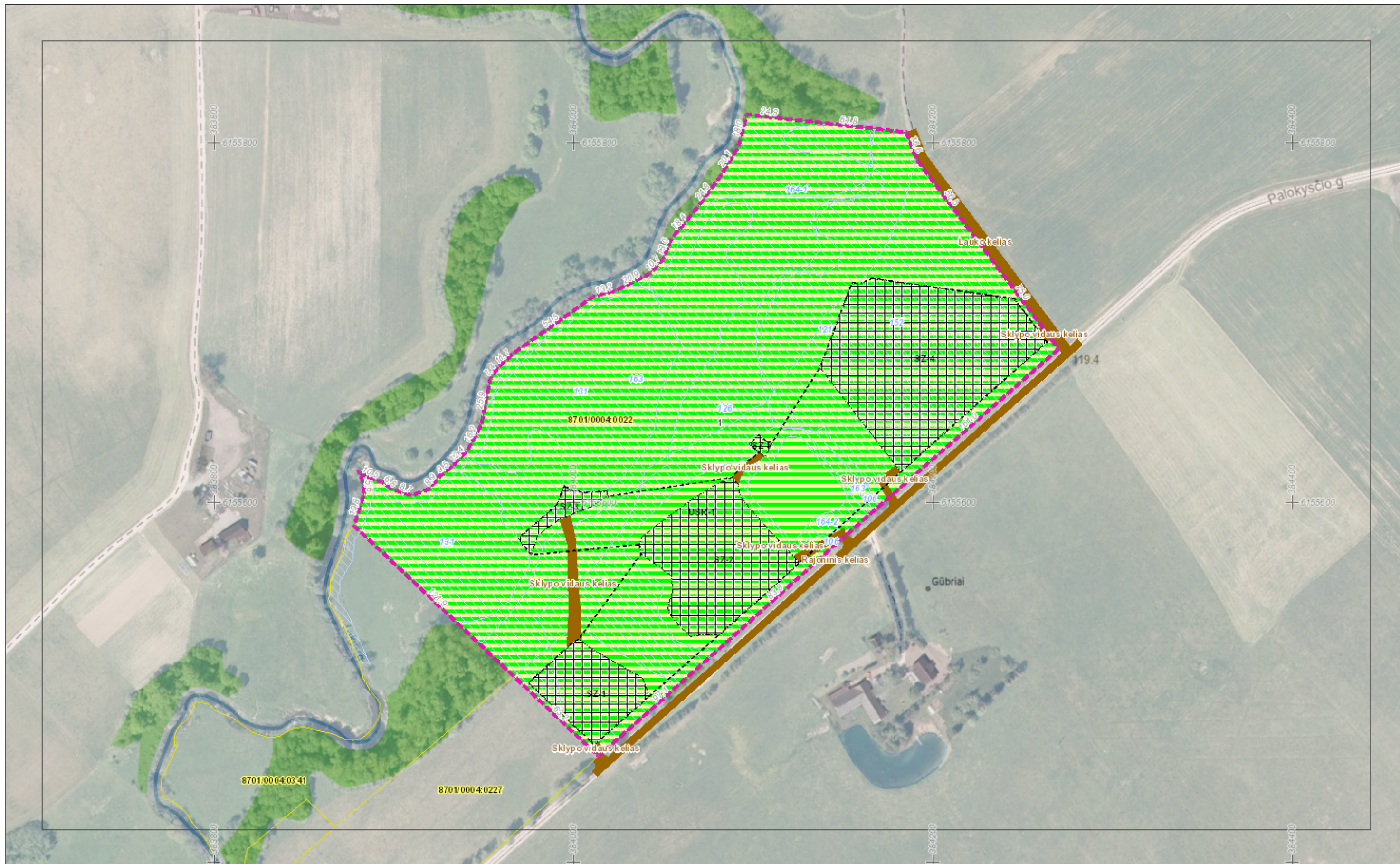
Žemėlapyje naudojamų duomenų autorių teisės



GDR10LT – Lietuvos Respublikos teritorijos M 1:10 000 georeferencinių erdvių duomenų rinkinys © Nacionalinė žemės tarnyba prie Aplinkos ministerijos
ORT10LT – Lietuvos Respublikos teritorijos M 1:10 000 skaitmeninis rastrinis ortofotografinis žemėlapis

Kaimo plėtros žemėtvarkos projekto ūkininko sodybos vietai ir (ar) žemės ūkio veiklai reikalingų statinių statybos vietai parinkti sprendinių brėžinys

1 Lapas. M 1:2000



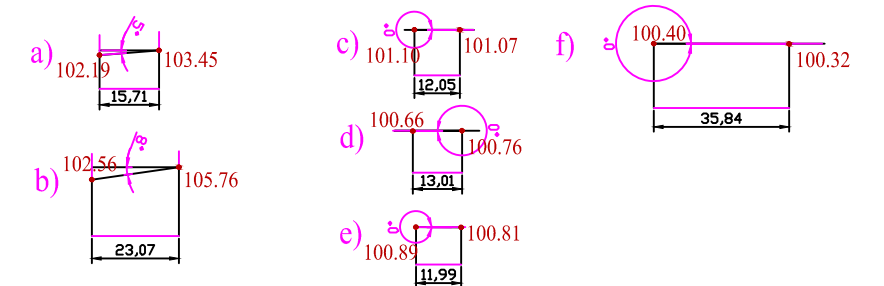
KAIMO PLĖTROS ŽEMĖTVARKOS PROJEKTO ŪKININKO SODYBOS VIETOS PARINKIMUI SPRENDINIŲ BRĖŽINYS

M 1:2000

ŽEMĖS SKLYPO DUOMENYS

Apskritis _____ Tauragės
 Rajono savivaldybė _____ Šilalės
 Seniūnija _____ Traksėdžio
 Kaimas _____ Gūbrių
 Kadastro vietovė _____ Balsių
 Savininkas _____ T.R. ir A.I.R.
 Kadastro Nr. _____ 8701/0004:0022
 Plotas, ha _____ 6,7583
 Ūkininko sodybos riba, ha _____ 2,4557
 Užstatymo zonos plotas, ha _____ 1,4995 (0,2075+0.4387+0.7991+0,0468+0,0074)

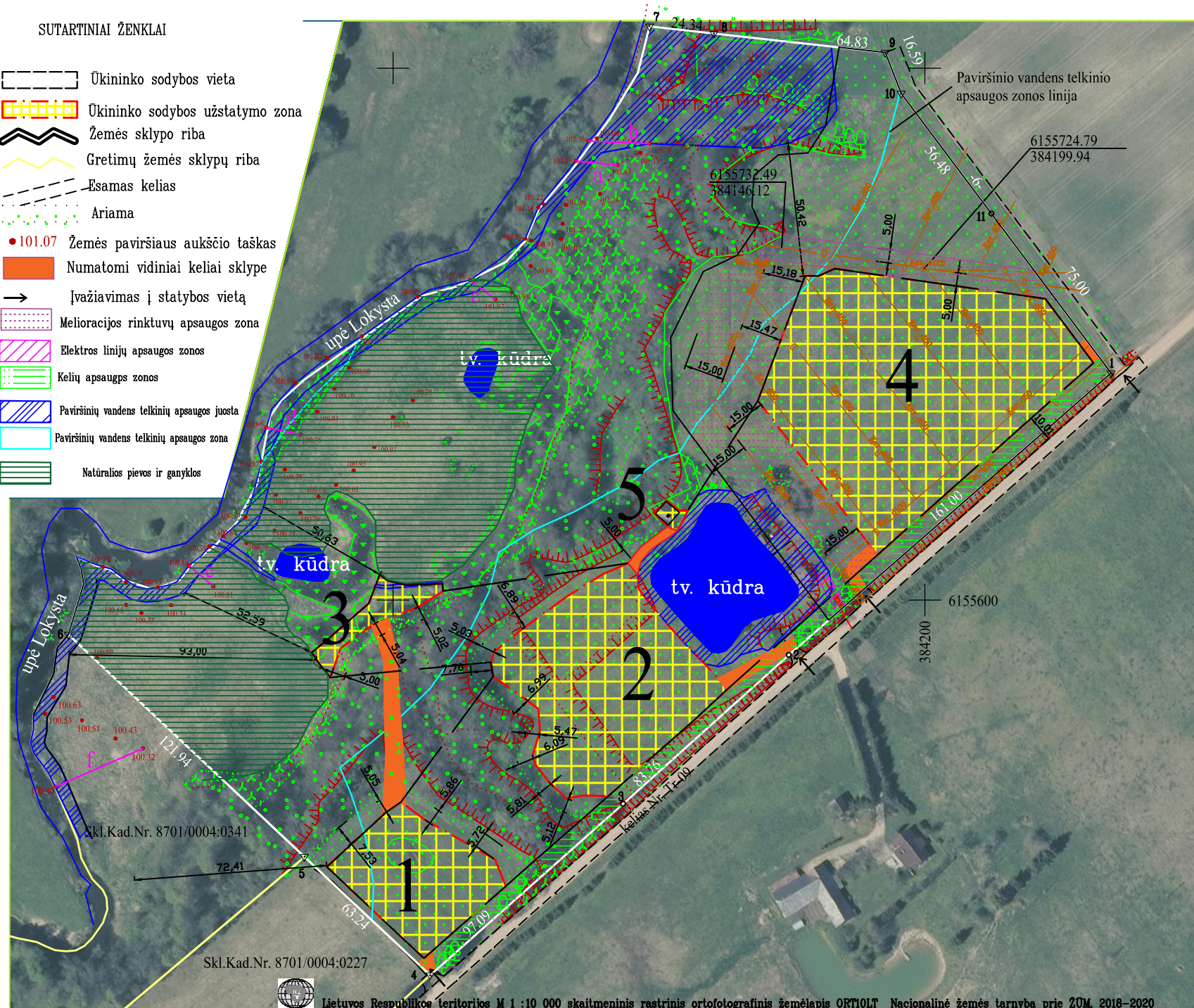
ŽEMĖS PAVIRŠIAUS POLINKIAI



Gretimybė	Gretimo žemės sklypo kadastro Nr.	Pastabos
1-4		kelias Nr. Tr-09
4-5	8701/0004:0227	
5-6	8701/0004:0341	
6-7		upė Lokysta
7-9		LVŽ
9-1		lauko kelias 6m

SUTARTINIAI ŽENKLAI

- Ūkininko sodybos vieta
- Ūkininko sodybos užstatymo zona
- Žemės sklypo riba
- Gretimų žemės sklypų riba
- Esamas kelias
- Ariama
- 101.07 Žemės paviršiaus aukščio taškas
- Numatomi vidiniai keliai sklype
- Įvažiavimas į statybos vietą
- Melioracijos rinktųvų apsaugos zona
- Elektros linijų apsaugos zonos
- Kelių apsaugos zonos
- Paviršinių vandens telkinių apsaugos juosta
- Paviršinių vandens telkinių apsaugos zona
- Natūralios pievos ir ganyklos



Lietuvos Respublikos teritorijos M 1 : 10 000 skaitmeninis rastrinis ortofotografinis žemėlapis ORT10LT Nacionalinė žemės tarnyba prie ŽŪM, 2018–2020

SUDERINTA

Planavimo organizatorius _____ T.R. ir A.I.R.
 (vardas, pavardė, parašas)

Nacionalinės žemės tarnybos prie Žemės ūkio ministerijos
 Šilalės skyrius _____
 (pareigos, vardas, pavardė, parašas)

Šilalės rajono savivaldybės administracijos _____
 (pareigos, vardas, pavardė, parašas)

Šilalės rajono savivaldybės administracijos
 kaimo reikalų skyrius _____
 (pareigos, vardas, pavardė, parašas)

Pastabos:

1. Atliekant žemės kasybos darbus, būtina išsaugoti derlingąjį dirvožemio sluoksnį.

Žemės sklype taikomos specialiosios žemės ir miško naudojimo sąlygos

kodas	aprašymas	plotas, ha
121	Melioruotos žemės ir melioracijos statinių apsaugos zonos (VI skyrius, antrasis skirsnis)	1,8918
164	Paviršinių vandens telkinių pakrantės apsaugos juostos (VI skyrius, aštuntasis skirsnis)	0,6386
163	Paviršinių vandens telkinių apsaugos zonos (VI skyrius, septintasis skirsnis)	3,7316
102	Kelių apsaugos zonos (III skyrius, antrasis skirsnis)	0,2152
106	Elektros tinklų apsaugos zonos (III skyrius, ketvirtasis skirsnis)	0.0060
126	Miško žemė (VI skyrius, trečiasis skirsnis)	1,5407
131	Natūralios pievos bei ganyklos (VI skyrius, ketvirtasis skirsnis)	1,3138
152	Dirvožemio apsauga žemės ūkio paskirties žemės sklypuose (VI skyrius, keturioliktasis skirsnis)	1,9531

Matininkė Toma Geštautienė vykdanči veiklą pagal individualios veiklos pažymą Nr. 679920

Pažymėjimo nr. 2R-KP-414, išduota 2013 m. birželio 17 d.

pareigos	v., pavardė	parašas	data
matininkė	Toma Geštautienė		