

# KAIMO PLĖTROS ŽEMĖTVARKOS PROJEKTAS ŽEMĖS ŪKIO VEIKLAI REIKALINGŲ STATINIŲ STATYBOS VIETAI PARINKTI

## AIŠKINAMASIS RAŠTAS

### 1. ĮVADAS

Pagal Teritorijų planavimo įstatymo (Žin., 1995, Nr. 107-2391, 2004, Nr. 21-617) 22 straipsnio 5 dalies nuostatas, kurios įsigaliojo 2008 m. kovo 1 d., kaimų teritorijose ir žemės ūkio paskirties žemėje, išskyrus miestams po 1995 m. birželio 1 d. nustatyta tvarka priskirtas teritorijas, šio straipsnio 1 dalies 5, 6 ir 7 punktuose nustatytais atvejais, taip pat kaimų teritorijose statant ūkininko sodybą ar pagalbinio ūkio ir kitos paskirties (fermų, ūkio, šiltnamių, kaimo turizmo) pastatus, kai vykdoma statyba atitinka Lietuvos Respublikos ūkininko ūkio įstatyme nurodytas ūkininko sodybos ar pagalbinio ūkio ir kitos paskirties (fermų, ūkio, šiltnamių, kaimo turizmo) pastatų statybos sąlygas, vietoje detaliųjų planų rengiami žemėvaldų planai (projektai) arba kaimo plėtros žemėtvarkos projektai Žemės įstatymo ir teritorijų planavimo įstatymo 18 straipsnio 1 dalyje nurodytose specialiuųjų planų rengimo taisyklėse nustatyta tvarka.

Rengiant žemėvaldų planus (projektus), t. y. žemės reformos žemėtvarkos projektus, žemės sklypų formavimo ir pertvarkymo projektus, žemės paėmimo visuomenės poreikiams projektus ar žemės konsolidacijos projektus, klausimai dėl žemės sklype numatomų statyti statinių išdėstymo nėra sprendžiami.

Žemės įstatymo 39 straipsnio 3 dalies 3 punkte nustatyta, kad žemės ūkio veiklai reikalingų ir numatomų statinių bei įrenginių išdėstymo vieta numatoma, rengiant kaimo plėtros žemėtvarkos projektą. Ūkininkui (planavimo organizatoriui) ūkininko sodybos vieta nustatoma, rengiant kaimo plėtros (ūkio vidaus) žemėtvarkos projektą. Jis rengiamas pagal Kaimo plėtros žemėtvarkos projektų rengimo ir įgyvendinimo taisyklės, patvirtintas Žemės ūkio ir Aplinkos ministrų 2004 m. rugpjūčio 11 d. įsakymu Nr. 3D-476/D1-429 (Žin., 2004, Nr. 127-4581) ir vėlesnius jų pakeitimus.

## 2. BENDROJI DALIS

**Planuojama teritorija:** Šuolių kaime, Kietaviškių seniūnijoje, Elektrėnų rajono savivaldybėje, kadastro Nr. 4915/0003:0583, plotas 3,0881 ha

**Planavimo organizatorius:** L. L.

**Kaimo plėtros žemėtvarkos projekto tikslas:** parinkti žemės ūkio veiklai reikalingų statinių statybos vietas;

**Kaimo plėtros žemėtvarkos projekto uždaviniai:** suplanuoti žemės ūkio paskirties žemės sklypo (sklypų) teritoriją, nustatant kitos (fermos, ūkio, šiltnamių, kaimo turizmo) paskirties statinių ir inžinerinių statinių (toliau – kitos paskirties statiniai) statybos zoną.

**Projekto rengėjas:** Erika Petruškevičiūtė, kvalifikacijos pažymėjimo Nr. 2R-KP-617, išduotas 2017-11-20, tel. 862928909, el. paštas [erika@geodala.lt](mailto:erika@geodala.lt)

**Planavimo pagrindas:** NŽT prie Aplinkos Ministerijos Vilniaus Apygardos žemės tvarkymo ir administravimo skyriaus vedėjo 2024 m. gegužės 21 d. Nr. 1SD-28415-(15.2.48 E).

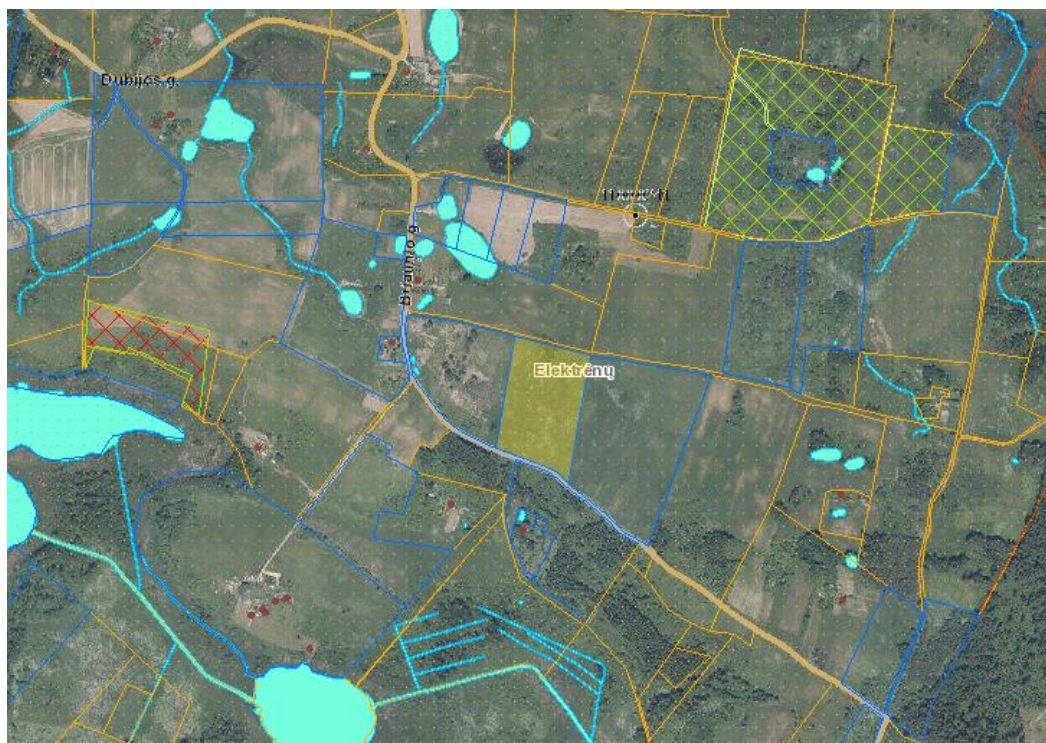
### **Kaimo plėtros žemėtvarkos projektas, žemės ūkio veiklai reikalingų statinių statybos vietos parinkimui rengiamas, vadovaujantis šiais dokumentais:**

1. Kaimo plėtros žemėtvarkos projektų rengimo taisyklės (Lietuvos Respublikos žemės ūkio ministro ir Lietuvos Respublikos aplinkos ministro 2014 liepos 28 d. įsakymo Nr. 3D-438/D1-614 redakcija);
2. Lietuvos Respublikos žemės įstatymu žin., 1994, Nr. 34-620; 2004, Nr. 28-868;
3. Lietuvos Respublikos teritorijų planavimo įstatymu;
4. Lietuvos Respublikos specialiųjų žemės naudojimo sąlygų įstatymas (aktuali redakcija);
5. Lietuvos Respublikos Aplinkos ministro 2007-02-14 įsakymu „Dėl gamtinio karkaso nuostatų patvirtinimo“ Nr. D1-96;
6. SŽNS\_10DBLT žemėlapiu;
7. Žemės sklypo planu;
8. Nekilnojamojo turto registro centrinio duomenų banko išrašu;
9. Projekto organizatoriaus poreikiais.

## 3. OBJEKTO CHARAKTERISTIKA

Kaimo plėtros žemėtvarkos projektas žemės ūkio veiklai reikalingų statinių statybos vietai parinkti rengiamas 3,0881 ha ploto žemės ūkio paskirties žemės sklypui, kurio

kadastrinis Nr. 4915/0003:583. Sklypas yra Šuolių kaime, Kietaviškių seniūnijoje, Elektrėnų rajono savivaldybėje (1 pav.)



1 pav. Ištrauka iš RC žemėlapis

1.Lentelė „Nuotolis nuo administracinių centrų“

Planuojama teritorija	Administraciniai centrai	Nuotolis
Šuolių k., Kietaviškių sen., Elektrėnų r. sav., 4915/0003:0583	Šuolių k.,	800 m
	Kietaviškių sen.,	6 km
	Elektrėnų r. sav.,	11 km

Žemės sklypas nuo seniūnijos centro nutolęs apie 6 km, nuo rajono savivaldybės centro - apie 11 km. Planuojama teritorija ribojasi su Briaunio gatve. Galima daryti išvadą, kad planuojama teritorija nuo administracinių centrų nėra labai nutolusi.

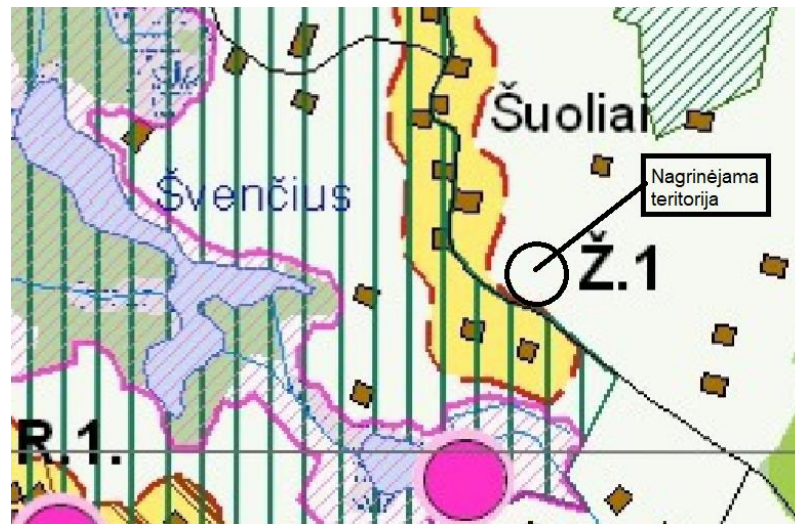
Žemės ūkio naudmenų našumo balas pagal Valstybės įmonės Registrų centras duomenis yra 19,1. Pagrindinė žemės naudojimo paskirtis – žemės ūkio, naudojimo būdas – kiti žemės ūkio paskirties žemės sklypai. Žemės sklype statinių nėra. Žemės sklypas nuosavybės teise priklauso privačiam asmeniui.

Planuojamo žemės sklypo gretimybės pateikiamos gretimybės lentelėje:

2.Lentelė „Planuojamo žemės sklypo gretimybės“

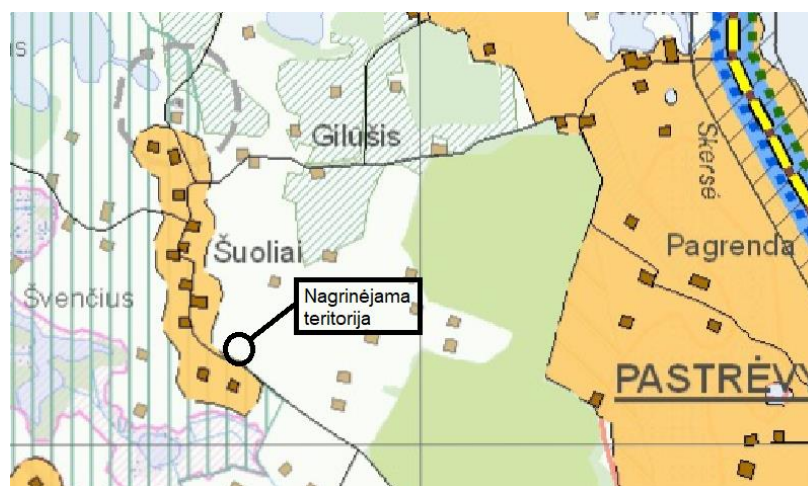
Gretimybė	Gretimo žemės sklypo kadastro Nr.	Pastabos
1-2		Kelias, 4 m
2-4	4915/0003:197	
4-10		Briaunio gatvė, 6 m
10-1	4915/0003:582	

Žemės sklypo Kad. Skl. Nr. 4915/0003:583 vieta nagrinėjama Elektrėnų savivaldybės teritorijos bendrajame plane, patvirtintame Elektrėnų savivaldybės tarybos sprendimu „Dėl Elektrėnų savivaldybės tarybos 2009 m balandžio 29 d. sprendimo Nr. TS-71 „Dėl Elektrėnų savivaldybės bendrojo plano patvirtinimo“ pakeitimo. Pateikiama ištrauka iš žemės naudojimo ir apsaugos reglamentų brėžinio. Nagrinėjama teritorija patenka į neurbanizuojamos teritorijos funkcinę zoną. Pagal funkcinės zonos pavadinimą, planuojama teritorija patenka į Ž.1 - žemės ūkio teritorijų zoną. Teritorijos naudojimo būdo ir pobūdžio turinys: žemės ūkio; miškų ūkio; vandenys; kitos paskirties: inžinerinės infrastruktūros; susisiekimo; namų grupės ir pavieniai statiniai; turizmo, rekreaciniai; viešos paskirties (2 pav.)



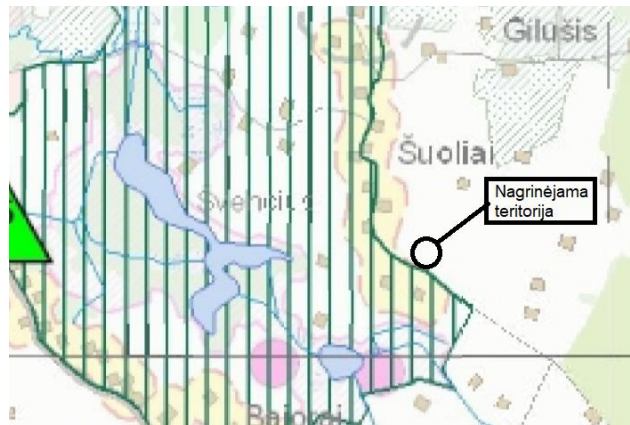
2 pav. Ištrauka iš Elektrėnų sav. bendrojo plano žemės naudojimo ir apsaugos reglamentų brėžinio

Pateikiama ištrauka iš Elektrėnų savivaldybės teritorijos bendrojo plano, susisiekimo ir inžinerinės infrastruktūros vystymo brėžinio. Planuojamas sklypas ribojasi sutartiniais ženklais pažymėta vietinis kelias. (3 pav.)



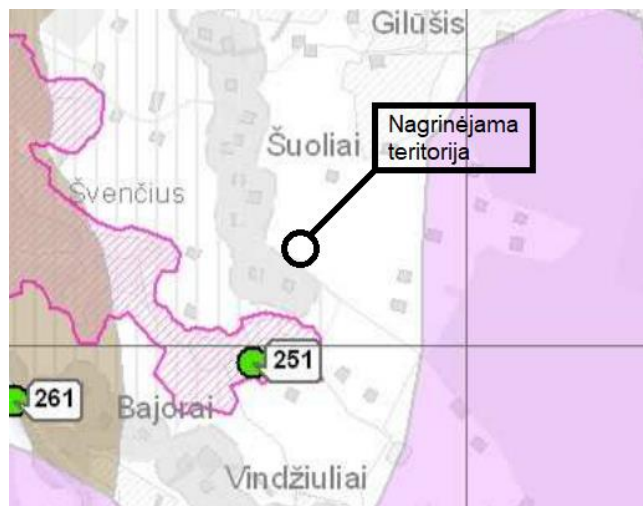
3 pav. Ištrauka iš Elektrėnų sav. bendrojo plano keitimo susisiekimo ir inžinerinės infrastruktūros vystymo brėžinio

Pateikiama ištrauka iš Elektrėnų savivaldybės teritorijos bendrojo plano, rekreacijos ir turizmo plėtojimo brėžinio. Pertvarkomas sklypas nepatenka į lankytinų objektų teritoriją, dviračių trasų ir nacionalinių autoturizmo trasų sistemą (4 pav.)



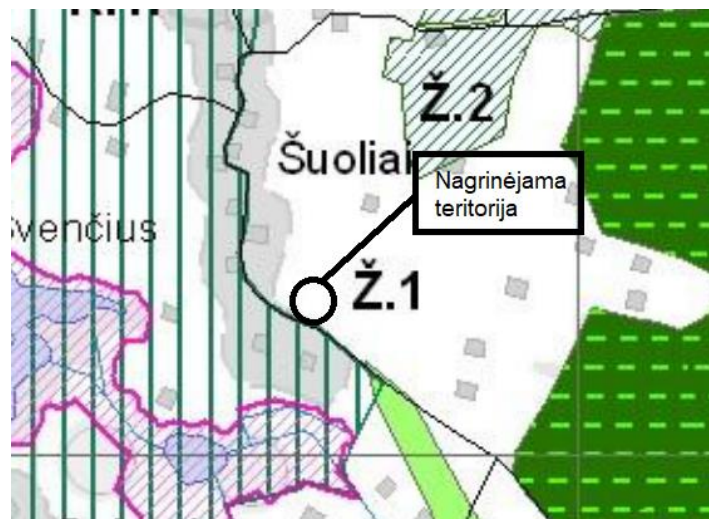
4 pav. Ištrauka iš Elektrėnų sav. bendrojo plano rekreacijos ir turizmo plėtojimo brėžinio

Pateikiama ištrauka iš Elektrėnų savivaldybės teritorijos bendrojo plano, gamtos ir kultūros paveldo brėžinio. Nagrinėjama teritorija nepatenka į gamtinio karkaso teritoriją, saugomas teritorijas ( 5 pav.)



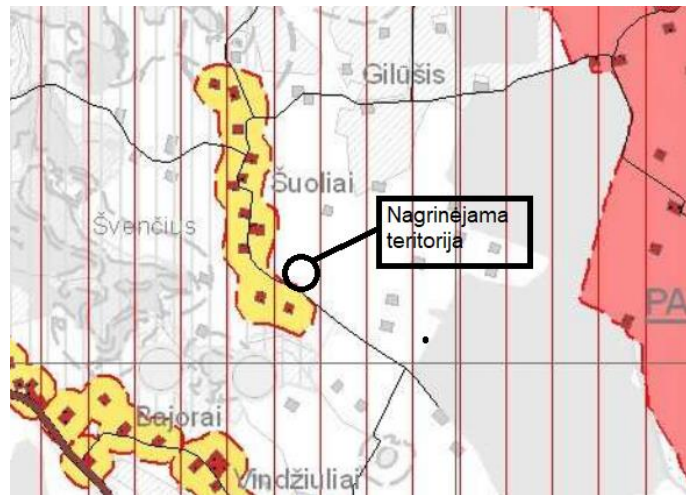
4 pav. Ištrauka iš Elektrėnų sav. bendrojo plano gamtos ir kultūros paveldo brėžinio

Pateikiama ištrauka iš Elektrėnų savivaldybės teritorijos bendrojo plano miškų išdėstymo brėžinio. Nagrinėjama teritorija patenka į žemės ūkio teritoriją Ž.1 (5 pav.)



5 pav. Ištrauka iš Elektrėnų sav. bendrojo plano miškų išdėstymo brėžinio

Pateikiama ištrauka iš Elektrėnų savivaldybės teritorijos bendrojo plano teritorijos vystymo erdvinės struktūros brėžinio. Nagrinėjama teritorija nepatenka į urbanizuotas ir urbanizuojamas teritorijas (6 pav.)



6 pav. ištrauka iš Elektrėnų savivaldybės teritorijos bendrojo plano teritorijos vystymo erdvinės struktūros brėžinio

#### **4. PROJEKTO PARENGIAMIEJI DARBAI**

Žemės sklypo Nr. 4915/0003:583 savininkės L. L. prašymu, Nacionalinės žemės tarnybos prie Aplinkos ministerijos Vilniaus apygardos žemės tvarkymo ir administravimo skyriaus vedėjo 2024-05-021 pasirašė įsakymą „Dėl kaimo plėtros žemėtvarkos projekto rengimo pradžios ir planavimo tikslų nustatymo“

Elektrėnų savivaldybės administracija projekto reikalavimų nepateikė.

Kaimo plėtros žemėtvarkos projektas rengiamas, vadovaujantis Lietuvos Respublikos žemės įstatymu (žin., 1994, Nr. 34-620; 2004, Nr. 28-868), Lietuvos Respublikos Vyriausybės, Lietuvos Respublikos žemės ūkio ministro ir Lietuvos Respublikos aplinkos ministro 2004-08-11 įsakymo nr. 3D-476/D1-429 „Dėl kaimo plėtros žemėtvarkos projektų rengimo ir įgyvendinimo taisyklių patvirtinimo“ (Žin., 2004, Nr. 127-4581; 2008, Nr. 112-4270), Nacionalinės žemės tarnybos prie Žemės ūkio ministerijos direktoriaus 2014-12-17 įsakymu Nr. 1P-(1.3.)-489 „Žemėtvarkos planavimo dokumentų erdvinių objektų specifikacija“

Nekilnojamo turto registre įregistruoto žemės sklypo pažymėjimo kopiją, planuojamo žemės sklypo planą ir kitus reikalingus dokumentus pateikė projekto organizatorius. Kitus duomenis ir informaciją apie planuojamą žemės sklypą nustatė projekto rengėjas.

#### **5. PROJEKTO SPRENDINIAI**

Remiantis (Lietuvos Respublikos aplinkos ministro 2016-10-27 įsakymu Nr. D1-713 patvirtinto statybos techninio reglamento STR 1.01.03:2017 „Statinių ir patalpų klasifikavimas“ Sklype numatoma pastatyti pagalbinio ūkio statinius: pirtį, tvartą. Taip pat numatoma pastatyti asmeninio poilsio statinį: vasarnamį (pastatas skirtas asmeninei

rekreacijai). Projekto organizatorius planuoja užsiimti gyvulininkyste ir paukštininkyste (planuojama auginti avis ir paukščius). Konkreti statinių padėtis, numatytame užstatyti plote, bus parinkta rengiant techninius projektus.

Žemės ūkio veiklai reikalingų statinių statybos zona sudarys 2,7471 ha. Projektuojama viena statybos zona. Iki statybos zonos privažiuojama Briaunio gatve, 6 m pločio ir projektuojamu vidaus keliu, 5 m pločio (6 pav.)



6 pav. Įvažiavimas/išvažiavimas

Kaimo plėtros žemėtvarkos projekto žemės ūkio veiklai reikalingų statinių statybos vietai parinkti sprendinius sąlygoja teisė aktų reikalavimai, planavimo darbų programa, žemės sklypo padėtis, reljefo ypatumai, sklypo forma bei planavimo organizatoriaus pageidavimai. Statybos zona planuojama tik atsižvelgus į specialiąsias žemės naudojimo sąlygas.

Planuojama teritorija ribojasi su keliu (Briaunio gatvė) 6 m pločio ir 4 m pločio keliu, Remiantis Specialiųjų žemės naudojimo sąlygų įstatymo 18 straipsnio 4 dalimi, kuri nustato, jog Vietinės reikšmės I, II ir III kategorijos kelių apsaugos zona – žemės juosta po 10 metrų į abi puses nuo kelio briaunų. Taigi Briaunio gatvei taikoma specialioji žemės naudojimo sąlyga Kelių apsaugos zonos (III skyrius, antrasis skirsnis) (plotas 0,1503 ha). Taip pat Specialiųjų žemės naudojimo sąlygų įstatymo 18 straipsnio 5 dalis nustato, jog Vietinės reikšmės IV kategorijos kelių apsaugos zona – žemės juosta po 3 metrus į abi puses nuo kelio briaunų. Taigi 4 m pločio keliui taikoma specialioji žemės naudojimo sąlyga Kelių apsaugos zonos (III skyrius, antrasis skirsnis) (plotas 0,0430 ha).

Užstatymo zona projektuojama už kelių apsaugos zonų ribų.

Planuojamai teritorijai taikoma specialioji žemės naudojimo sąlyga – Dirvožemio apsauga žemės ūkio paskirties žemės sklypuose (VI skyrius, keturioliktasis skirsnis) (plotas

3,0881 ha), kur statybų metu nuimtas nuo žemės sklypo užstatomos dalies derlingas dirvožemio sluoksnis bus supiltas į sankasas, saugomas nuo užteršimo, išplovimo, išpustymo ir baigus statybas, bus panaudojamas sklypo sutvarkymo ir želdinimo darbams.

3. Lentelė „Specialiosios žemės naudojimo sąlygos „

Specialiosios žemės ir miško naudojimo sąlygos prieš ir po planavimo			
Eil. Nr.	Kodas	Apribojimas	Plotas kv. m.
<b>Specialiosios žemės naudojimo sąlygos prieš planavimą</b>			
1	164	Paviršinių vandens telkinių pakrantės apsaugos juostos (VI skyrius, aštuntasis skirsnis)	8904
2	102	Kelių apsaugos zonos (III skyrius, antrasis skirsnis)	2937
<b>Specialiosios žemės ir miško naudojimo sąlygos po planavimo</b>			
1	102	Kelių apsaugos zonos (III skyrius, antrasis skirsnis)	1933
4	152	Dirvožemio apsauga žemės ūkio paskirties žemės sklypuose (VI skyrius, keturioliktasis skirsnis)	30881

Atsižvelgiant į žemės sklypo situaciją, reljefą, dirvožemį, kelių tinklą, infrastruktūros objektų išdėstymą, žemės sklypui taikomas specialiausias žemės naudojimo sąlygas, ūkininko sodybos vieta ir žemės ūkio veiklai reikalingų statinių statybos vieta nustatoma laikantis šių atstumų ir reikalavimų:

- Į žemės ūkio veiklai reikalingų statinių statybos zoną patenkama iš Briaunio gatvės, 6 m pločio;
- Formuojamos žemės ūkio veiklai reikalingų statinių statybos zona užima 2,7471 ha;
- Statinių statybos plotas projektuojamas ne mažesniu, kaip 3 m iki kaimyninių žemės sklypų ribų kad. Nr. 4915/0003:582 ir kad. Nr. 4915/0003:197. Taip pat statybos plotas projektuojamas ne mažesniu nei 10 m atstumu nuo Briaunio gatvės ir 3 m atstumu nuo kelio 4 m pločio.

Konkreiti statinių padėtis, numatytame užstatyti plote, bus parinkta rengiant techninius projektus, STR 2.03.02:2005 „Gamybos, pramonės ir sandėliavimo statinių sklypų tvarkymas“, STR 1.01.07:2002 „Nesudėtingi (tarp jų laikini) statiniai, patvirtintą Lietuvos Respublikos aplinkos ministro 2002 m. balandžio 16 d. įsakymu Nr. 184 (Žin., 2002, Nr. 43-1639), Organizacinę tvarkomąją STR 1.14.01:1999 „Pastatų plotų ir tūrių skaičiavimo tvarka“, patvirtintą Lietuvos Respublikos aplinkos ministro 1999 m. rugsėjo 30 d. įsakymu Nr. 310 (Žin., 1999, Nr. 84-2507). Gaisrinės saugos normomis teritorijų planavimo dokumentams rengti, patvirtintomis Lietuvos Respublikos aplinkos ministro ir PAGD prie VRM direktoriaus 2013 m. gruodžio 31 d. įsakymu Nr. D1-9951-312.

## **Priešgaisrinė sauga**

Minimalūs priešgaisriniai atstumai tarp pastatų numatomi pagal gaisrinės saugos pagrindinių reikalavimų 6 lentelę. Bendruoju atveju planuojamų pastatų atsparumo ugniai laipsnis nustatomas – I, išlaikant atstumus tarp gretimų pastatų (6 m). Atstumai parenkami ribojant gaisro plitimą priešgaisrinėmis užtvaramis, kurios atskiria gretimus pastatus ir savo konstrukcijos ypatumais užtikrina, kad kilus gaisrui vienoje priešgaisrinės užtvaros pusėje, jis neišplistų į už jos esantį gretimą pastatą. Techninio projekto rengimo metu turi būti tikslinamas pastatų atsparumo ugniai laipsnis. Projekte užtikrinamas priešgaisrinių automobilių privažiavimas iki statybos zonos. Lauko gaisrinio vandentiekio tinklų ir statinių poreikis, reikalingas vandens kiekis ir kiti techniniai sprendiniai nustatomi rengiant statinių techninius projektus. Projektuojant gaisrinį gesinimą vadovautis „Lauko gaisrinio vandentiekio tinklų ir statinių projektavimo ir įrengimo taisyklėmis.“

Visos atliekos bus tvarkomos įstatymų nustatyta tvarka. Sklype bus išskirta vieta konteineriams buitiniams atliekoms rūšiuoti, atliekos surenkamos ir išvežamos pagal sutartį, vykdoma ūkinė veikla ir jos plėtra nedarys ekologinės žalos.

Šalia planuojamos teritorijos centralizuotų nuotekų tinklų nėra, todėl planuojamoje teritorijoje bus rengiami vietiniai valymo įrenginiai. Planuojamoje teritorijoje centralizuotų geriamo vandens tinklų nėra, todėl turi būti planuojamas geriamo vandens gręžinys, kuris turi būti projektuojamas ir eksploatuojamas vadovaujantis galiojančiais LR teisės aktais. Konkrečiai nuotekų šalinimo ir išleidimo klausimai bus sprendžiami techninio projekto metu, atlikus geologinius tyrimus. Paviršinės lietaus nuotekos bus tvarkomos techninio projekto metu, kadangi centralizuotas lietaus nuotekų tvarkymas šioje teritorijoje neišspręstas. Sklypas nepatenka į SAZ, todėl būsimų gyventojų sveikatai bei saugumui pavojaus nėra. Atsirasiantis vasarnamis, pirtis, tvartas, auginamos avys ir paukščiai (iki 300 sutartinių gyvūnų) su techniškai tvarkingu inžineriniu aprūpinimu neigiamo poveikio aplinkai nedarys.

Planuojama teritorija nepatenka į nekilnojamųjų kultūros vertybių teritoriją ir (ar) jos apsaugos zonas, Natūra 2000 teritorijas, saugomas teritorijas. Sklype nėra suplanuoti inžinerinės plėtros koridoriai.

Planuojama teritoriją supa žemės ūkio paskirties žemės sklypai. Žemės ūkio veiklai reikalingų statinių statybos vietos parinkimo projekto sprendiniai neprieštarauja Elektrėnų savivaldybės teritorijos bendrajam planui, patvirtintam Elektrėnų savivaldybės tarybos sprendimu „Dėl Elektrėnų savivaldybės tarybos 2009 m balandžio 29 d. sprendimo Nr. TS-71 „Dėl Elektrėnų savivaldybės bendrojo plano patvirtinimo“ pakeitimo. Žemės ūkio veiklai reikalingų statinių statybos vieta žemės sklype nustatyta atsižvelgiant į aukščiau išvardintus reikalavimus ir užstatymo teritorija sudaro 2,7471 ha. Žemės naudmenų ir sudėties pokyčiai, įgyvendinus projektą, pateikiami 1 lentelėje.

## Žemės naudmenų sudėtis

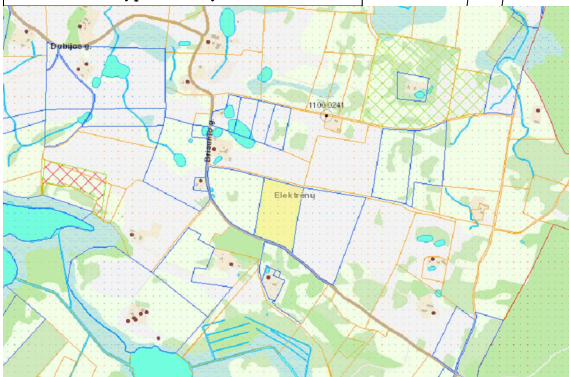
1 lentelė

Eil. Nr.	Žemės naudmenos	Pagal NTR kadastro įrašus, ha	Numatomi pokyčiai, ha	Pagal projektą, (ŽPDRIS plotas), ha
1	Ariama žemė	-	-	-
2	Sodai	-	-	-
3	Pievos ir natūr. ganyklos	2,9044	-2,5691	0,3353
4	Miškai	-	-	-
5	Keliai	-	+0,0057	0,0057
6	Užstatyta teritorija	-	+2,7471	2,7471
7	Vandens telkiniai	-	-	-
8	Medžių ir krūmų želdiniai	-	-	-
9	Pelkės	-	-	-
10	Pažeista žemė	-	-	-
11	Kita nenaudojama žemė	0,1837	-	-
	<b>Iš viso:</b>	3,0881	0,0000	3,0881

### 6. PROJEKTO SPRENDINIŲ VIEŠINIMAS

Parengtas kaimo plėtros žemėtvarkos projektas rengiamas ir viešinamas per TPDRIS sistemą (paslaugos Nr.S-VT-42-24-449). Projekto viešinimo procedūra vykdoma Teritorijų planavimo įstatyme numatyta tvarka. Asmenų, kurių nuosavybės teise valdomiems žemės sklypams dėl visuomenės (viešojo) intereso numatoma nustatyti papildomus žemės ir kito nekilnojamojo turto naudojimo apribojimus – nėra.

Žemės sklypo išdėstymo schema

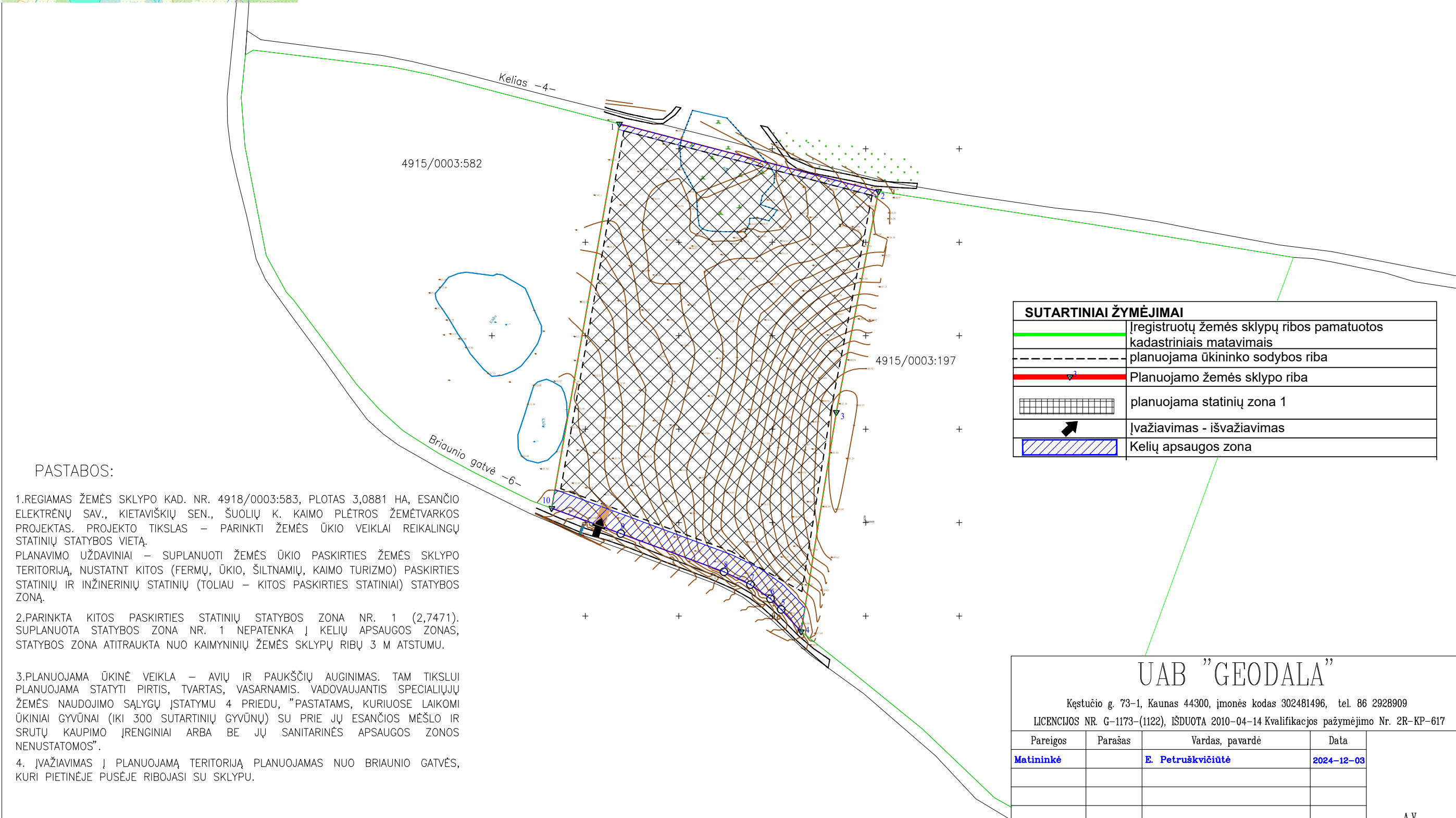


# ŽEMĖS SKLYPO PLANAS M 1:2000

Sklypo plotas 30881 m<sup>2</sup>

Kadastras:	vietovė	Jagelių				blokas			sklypas				
Žemės sklypo kadastro Nr.:		4	9	1	5	0	0	0	3	0	5	8	3

Gatvė, namo Nr.	
Kaimas (miestelis)	Šuolių k.
Seniūnija	Kietaviškių sen.
Miestas (rajonas)	Elektrėnų sav.



**PASTABOS:**

- REGIAMAS ŽEMĖS SKLYPO KAD. NR. 4918/0003:583, PLOTAS 3,0881 HA, ESANČIO ELEKTRĖNŲ SAV., KIETAVIŠKIŲ SEN., ŠUOLIŲ K. KAIMO PLĖTROS ŽEMĖTVARKOS PROJEKTAS. PROJEKTO TIKSLAS – PARINKTI ŽEMĖS ŪKIO VEIKLAI REIKALINGŲ STATINIŲ STATYBOS VIETĄ. PLANAVIMO UŽDAVINIAI – SUPLANUOTI ŽEMĖS ŪKIO PASKIRTIES ŽEMĖS SKLYPO TERITORIJĄ, NUSTATNT KITOS (FERMŲ, ŪKIO, ŠILTNAMŲ, KAIMO TURIZMO) PASKIRTIES STATINIŲ IR INŽINERINIŲ STATINIŲ (TOLIAU – KITOS PASKIRTIES STATINIAI) STATYBOS ZONĄ.
- PARINKTA KITOS PASKIRTIES STATINIŲ STATYBOS ZONA NR. 1 (2,7471). SUPLANUOTA STATYBOS ZONA NR. 1 NEPATENKA Į KELIŲ APSAUGOS ZONAS, STATYBOS ZONA ATITRAUKTA NUO KAIMYNIŲ ŽEMĖS SKLYPŲ RIBŲ 3 M ATSTUMU.
- PLANUOJAMA ŪKINĖ VEIKLA – AVIŲ IR PAUKŠČIŲ AUGINIMAS. TAM TIKSLUI PLANUOJAMA STATYTI PIRTIS, TVARTAS, VASARNAMIS. VADOVAUJANTIS SPECIALIŲJŲ ŽEMĖS NAUDOJIMO SĄLYGŲ ĮSTATYMU 4 PRIEDU, "PASTATAMS, KURIUOSE LAIKOMI ŪKINIAI GYVŪNAI (IKI 300 SUTARTINIŲ GYVŪNŲ) SU PRIE JŲ ESANČIOS MĖŠLO IR SRUTŲ KAUPIMO ĮRENGINIAI ARBA BE JŲ SANITARINĖS APSAUGOS ZONOS NENUSTATOMOS".
- ĮVAŽIAVIMAS Į PLANUOJAMĄ TERITORIJĄ PLANUOJAMAS NUO BRIAUNIO GATVĖS, KURI PIETINĖJE PUSĖJE RIBOJASI SU SKLYPU.

SUTARTINIAI ŽYMĖJIMAI	
	Įregistruotų žemės sklypų ribos pamatuotos kadastriniais matavimais
	planuojama ūkininko sodybos riba
	Planuojamo žemės sklypo riba
	planuojama statinių zona 1
	Įvažiavimas - išvažiavimas
	Kelių apsaugos zona

## UAB "GEODALA"

Kęstučio g. 73-1, Kaunas 44300, įmonės kodas 302481496, tel. 86 2928909  
 LICENCIJOS NR. G-1173-(1122), IŠDUOTA 2010-04-14 Kvalifikacijos pažymėjimo Nr. 2R-KP-617

Pareigos	Parašas	Vardas, pavardė	Data
Matininkė		E. Petruškvičiūtė	2024-12-03

A.V.