

AIŠKINAMASIS RAŠTAS

IVADAS

Pagal Lietuvos Respublikos teritorijų planavimo įstatymo (1995m. gruodžio 12d. Nr. I-1120; Žin., 1995, nr. 107-2391) 22 straipsnio 5 dalies nuostatas, kurios įsigaliojo 2008m. kovo 1d., kaimų teritorijose ir žemės ūkio paskirties žemėje, išskyrus miestams po 1995m. birželio 1d. nustatyta tvarka priskirtas teritorijas, šio straipsnio 1 dalies 5,6 ir 7 punktuose nustatytais atvejais, taip pat kaimų teritorijose statant pagalbinio ūkio ir kitos paskirties (fermų, ūkio, šiltnamių, kaimo turizmo) pastatus, kai vykdoma statyba atitinka Ūkininko ūkio įstatyme nurodytas pagalbinio ūkio ir kitos paskirties (fermų, ūkio, šiltnamių, kaimo turizmo) pastatų statybos sąlygas, vietoj detaliųjų planų rengiami žemėvaldų planai(projektai) arba kaimo plėtros žemėtvarkos projektai Žemės įstatymo ir Teritorijų planavimo įstatymo nurodytose taisyklėse nustatyta tvarka.

Rengiant žemėvaldų planus (projektus), t.y. žemės reformos žemėtvarkos projektus, žemės sklypų formavimo ir pertvarkymo projektus, žemės paėmimo visuomenės poreikiams projektus ar žemės konsolidacijos projektus, klausimai dėl žemės sklype numatomų statyti statinių išdėstymo nėra sprendžiami.

Lietuvos Respublikos Žemės įstatymo (1994m. balandžio 26d. Nr. I-446; Žin. 1994, Nr. 34-620) 39 straipsnio 3 dalies 3 punkte nustatyta, kad žemės ūkio veiklai reikalingų ir numatomų statinių bei įrenginių vieta numatoma rengiant kaimo plėtros žemėtvarkos projektą. Ūkininkui (planavimo organizatoriui), ūkininko sodybos ir žemės ūkio veiklai reikalingų statinių statybos vieta nustatoma rengiant – kaimo plėtros žemėtvarkos projektą ūkininko sodybos ir žemės ūkio veiklai reikalingų statinių statybos vietai parinkti. Projektas rengiamas vadovaujantis Lietuvos Respublikos Žemės ūkio ministro ir Lietuvos Respublikos aplinkos ministro 2004 m. rugpjūčio 11 d. įsakymu Nr. 3D-476/D1-429 „Dėl kaimo plėtros žemėtvarkos projektų rengimo ir įgyvendinimo taisyklių patvirtinimo“ (Žin., 2004, Nr. 127-4581; 2008, Nr. 112-4270).

Pagal Nacionalinės žemės tarnybos prie Žemės ūkio ministerijos Vilniaus rajono skyriaus vedėjo 2022 m. balandžio 15 d. įsakymą Nr. 48KPI-167-(14.48.124 E.) „Dėl kaimo plėtros žemėtvarkos projekto rengimo pradžios ir planavimo tikslų nustatymo“, ir pagal Vilniaus rajono savivaldybės administracijos Architektūros ir teritorijų planavimo skyriaus 2023 m. rugpjūčio 30 d. išduotas planavimo sąlygas kaimo plėtros žemėtvarkos projektui rengti Nr. KPP-460, pradėtas rengti kaimo plėtros žemėtvarkos projektas žemės sklypui kadastro Nr. 4110/0600:0972, esančiam Vilniaus r. sav., Zujūnų sen., Vilkeliškių k.

Projektas parengtas vadovaujantis Lietuvos Respublikos žemės ūkio ministro ir Lietuvos Respublikos aplinkos ministro 2004 m. rugpjūčio 11 d. įsakymu Nr. 3D-476/D1-429 „Dėl kaimo

plėtos žemėtvarkos projektų rengimo ir įgyvendinimo taisyklių patvirtinimo“. Projektui rengti buvo naudojami skaitmeniniai ortofotografiniai žemėlapiai ir matavimų duomenys.

Kaimo plėtos (ūkio vidinės) žemėtvarkos projektams, suformuojant ūkininko ūkio sodybą taikoma supaprastinta projektų svarstymo procedūra pagal Visuomenės dalyvavimo planavimo procese nuostatų, patvirtintų Lietuvos Respublikos Vyriausybės m. rugsėjo 18 d. nutarimu Nr. 1079. Žemės ūkio paskirties žemėje, išskyrus miestams po 1995 m. birželio 1 d. nustatyta tvarka priskirtas teritorijas, ūkininko sodyba ar pagalbinio ūkio ir kitos paskirties (fermų, ūkio, šiltnamių, kaimo turizmo) pastatai projektuojami nuosavybės teise priklausančiame žemės ūkio paskirties žemės sklype, ne mažesniame kaip 0,5 hektaro.

Planavimo tikslai ir uždaviniai:

Projekto tikslas – parinkti ūkininko sodybos vietą, parinkti žemės ūkio veiklai reikalingų statinių statybos vietą.

Projekto uždaviniai – suplanuoti žemės ūkio paskirties žemės sklypo teritoriją, nustatant ūkininko sodybos ribas ir ūkininko sodybos statinių statybos zoną (žemės sklypo dalys), kurioje galima numatoma statyba, žemės ūkio veiklai vykdyti reikalingų kitos (fermų, ūkio, šiltnamių, kaimo turizmo) paskirties pastatų ir inžinerinių statinių statybos zoną, taip pat numatyti žemės tvarkymo priemones, reikalingas planuojamai žemės ūkio veiklai vykdyti, nepažeidžiant aplinkosaugos, paveldosaugos, žemės ūkio paskirties žemės naudojimo ir tvarkymo reikalavimų. Suplanuoti kelių išdėstymą, nustatyti (patikslinti) specialiąsias žemės naudojimo sąlygas, nustatyti melioracijos statinių ir inžinerinių tinklų išdėstymą, nustatyti vandens tvenkinio įrengimo vietą.

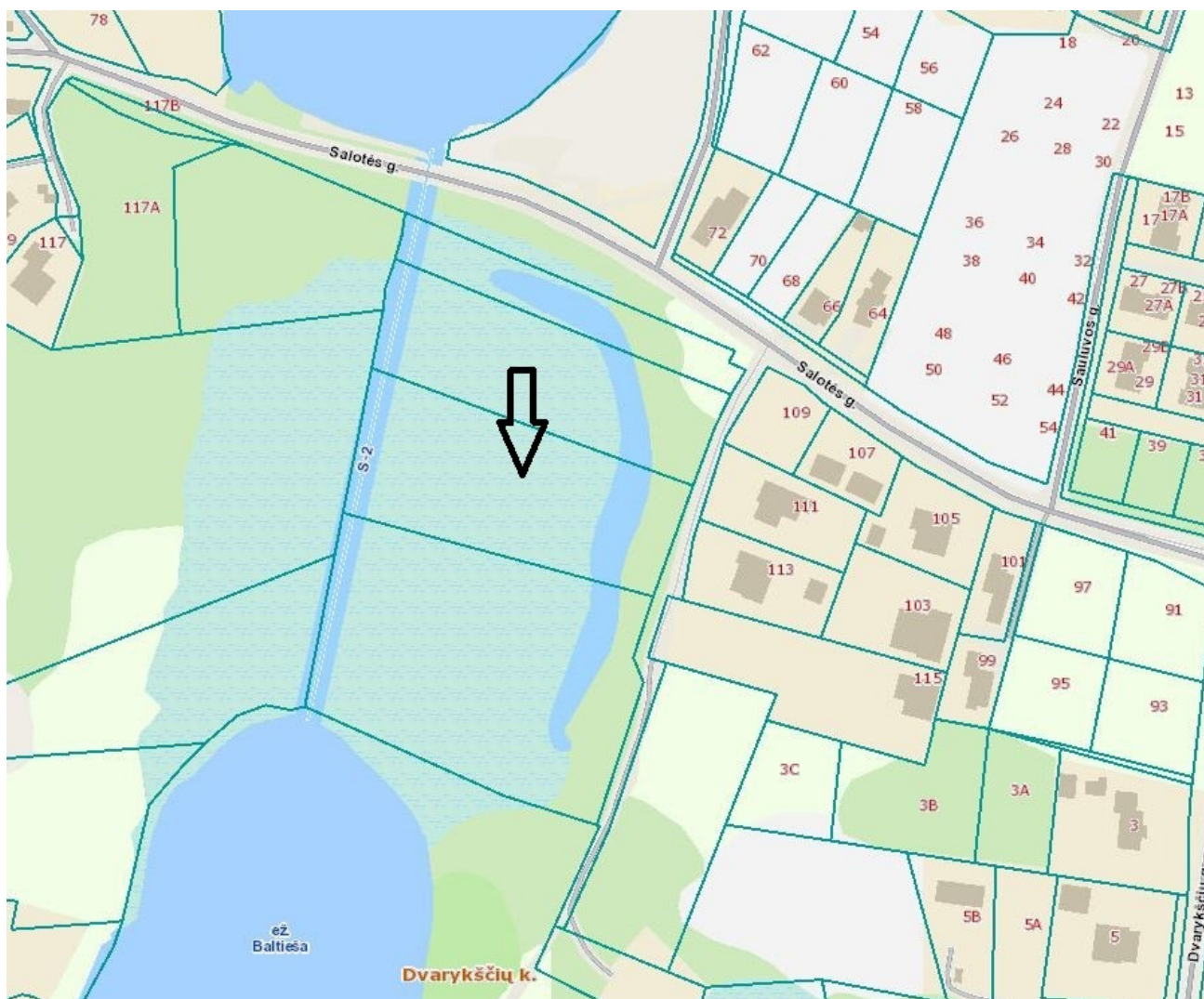
Siekiant šio tikslo ir uždavinių, parengiamas kaimo plėtos žemėtvarkos projektas ūkininko sodybos vietai ir žemės ūkio veiklai reikalingų statinių statybos vietai parinkti, kuris atlikus viešo svarstymo, derinimo ir tikrinimo procedūras naudojantis www.zpdri.lt, teikiamas Nacionalinei žemės tarnybai prie Aplinkos ministerijos tvirtinimui. Parinktoje statybos vietoje, ūkininkas planuoja statyti ūkininko sodyba bei ūkinius pastatus.

Planavimo organizatorius: privatus asmuo V. K.

Projekto rengėjas: UAB „GeoPaslaugos“, įmonės kodas 302664608, adresas Kalvarijų g. 124 (12kab.), Vilnius, tel. +37060793011, Jaroslav Boravski (kvalifikacijos pažymėjimo Nr. 2R-KP-350).

I. ESAMOS BŪKLĖS ANALIZĖ

Žemės sklypas, kuriame parenkama ūkininko sodybos vieta yra Vilniaus r. sav., Zujūnų sen., Vilkeliškių k., žemės sklypo kadastro Nr. 4110/0600:0972. Planuojamas žemės sklypas nuosavybės teise priklauso ūkininkui V. K. Ūkininko ūkio įregistravimo pažymėjimo numeris Nr. 0190822. Bendras žemės sklypo plotas – 0.6819 ha. Pagal NTR duomenų bazės išrašą vandens telkinių plotas – 0.0573 ha, kitos žemės plotas – 0.6246 ha.



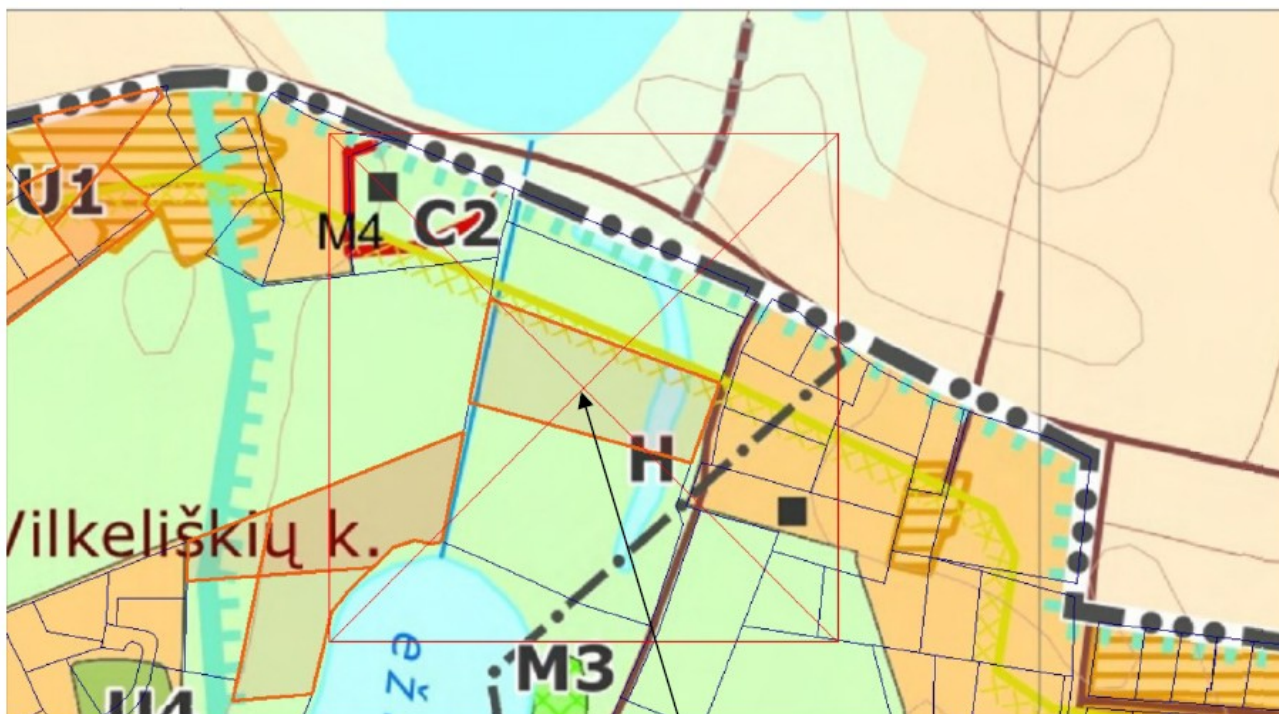
1 pav. Esamos vietos situacijos ištrauka iš www.regia.lt skaitmeninio žemėlapis

Žemės sklypas suformuotas atliekant kadastrinius matavimus. Žemės sklypo ribų posūkio taškai pažymėti riboženkliais. Žemės sklypo pagrindinė naudojimo paskirtis – žemės ūkio. Žemės sklypo naudojimo būdas – kiti žemės ūkio paskirties žemės sklypai. Žemės ūkio naudmenų našumo balas – 14.4.

Žemės sklypas, kuriam rengiamas kaimo plėtros žemėtvarkos projektas, rytinėje pusėje ribojasi su planuojama D kategorijos gatve, 12 m pločio tarp gatvės raudonųjų linijų, o iš visų kitų pusių ribojasi su žemės sklypais, kurių savininkai privatus asmenys.

Planuojamai teritorijai taikomi galiojančių atitinkamo lygmens teritorijų planavimo dokumentų ir (ar) žemės valdų projektų sprendiniai:

1. Bendrujų planų: Vilniaus rajono savivaldybės teritorijos bendrasis planas, patvirtintas Vilniaus rajono savivaldybės tarybos 2009-09-30 sprendimu Nr. T3-323, patikslintas Vilniaus rajono savivaldybės teritorijos kraštovaizdžio specialiuoju planu, patvirtintu Vilniaus rajono savivaldybės tarybos 2014-12-17 sprendimu Nr. T3-571.
2. Specialiujų planų: Vilniaus rajono vandens tiekimo ir nuotekų tvarkymo infrastruktūros plėtros specialusis planas, patvirtintas Vilniaus rajono savivaldybės tarybos 2011-05-27 sprendimu Nr. T3-193.
3. Detaliųjų planų : -
4. Ūkio šakų plėtros programų ir strateginių dokumentų nuostatos bei sąlygas išduodančių institucijų kompetencijai priskirti reikalavimai: jeigu numatomos ūkinės veiklos rūšis yra įrašyta į planuojamos ūkinės veiklos poveikio aplinkai vertinimo įstatymo (Žin., 2005, Nr. 84-3105) 1 arba 2 priedo sąrašus, pirmiausia reikia atlikti poveikio aplinkai vertinimo procedūras.



2 pav. Ištrauka iš Vilniaus rajono savivaldybės teritorijos kraštovaizdžio specialiojo plano

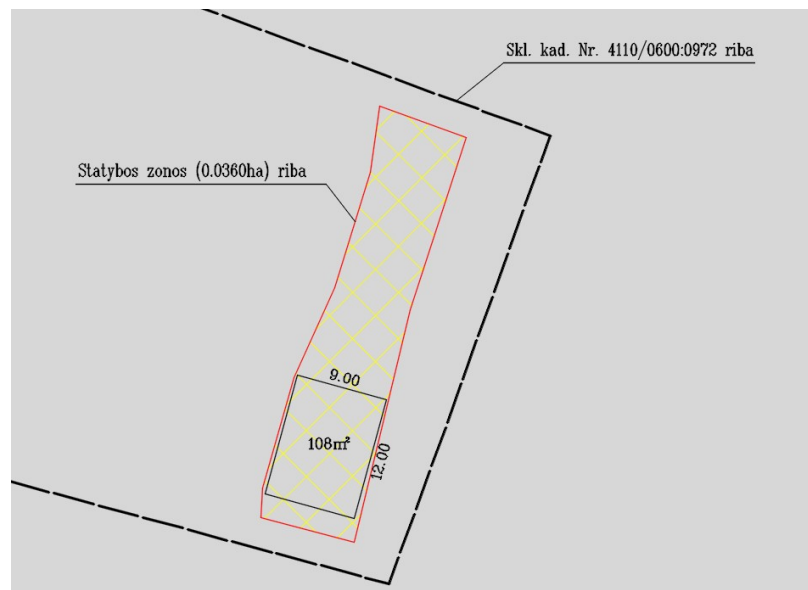
II. PLANUOJAMOS TERITORIJOS SPRENDINIAI

Kaimo plėtros projekto rengimo metu sklype parenkama ūkininko sodybos vieta ir nustatoma ūkininko ūkio sodybos pastatų ir įrenginių, kurie bus naudojami ūkininko sodybai, teritorija nekeičiant pagrindinės žemės naudojimo paskirties ir naudojimo būdo.

Atsižvelgiant į žemės sklypo situaciją, reljefą, dirvožemius, kelių tinklą, infrastruktūros objektų išsidėstymą žemės sklypui taikomas specialiasias žemės naudojimo sąlygas, užstatymo zonos vieta nustatoma laikantis šių atstumų ir reikalavimų:

- ✓ Planuojamos sodybos teritorija yra ne arčiau kaip 3 m iki gretimų žemės sklypų ir servitutinių teritorijų ribų.
- ✓ Planuojamos sodybos teritorija nėra planuojama melioruotoje žemėje ir melioracijos statinių apsaugos zonose.
- ✓ Planuojamos sodybos teritorijos bendras plotas 0.0360 ha, 5.3 % nuo bendro sklypo ploto.

Rengiant kaimo plėtros žemėtvarkos projektą parinktą statybos zona, kurios plotas 0.0360 Suprojektuotoje 0.0360 ha ploto statybos zonoje planuojama statyti pastatą, plotas apie 108 kv. m. (išmatavimai – 12 x 9 m)



4 pav. Planuojamų statinių išsidėstymas užstatymo zonoje

Pagal nekilnojamojo turto centrinio duomenų banko išrašą sklypas patenka į teritorijas, kuriose taikomos specialiosios žemės naudojimo sąlygos, neįregistruotos Nekilnojamojo turto registre:

102 - Kelių apsaugos zonos (III skyrius, antrasis skirsnis) – 0.0469 ha;

163 - Paviršinių vandens telkinių apsaugos zonos (VI skyrius, septintasis skirsnis) – 0.6819 ha;

Pagal nekilnojamojo turto centrinio duomenų banko išrašą sklypas patenka į teritorijos, kuriose taikomos specialiosios žemės naudojimo sąlygos, įregistruotos Nekilnojamojo turto registre:

130 - Pelkės ir šaltiniai (VI skyrius, devintasis skirsnis) – 0.4827 ha;

Vadovaujantis 2019 m. birželio 06 d. Lietuvos Respublikos specialiųjų žemės naudojimo sąlygų įstatymu Nr. XIII-2166 žemės sklypui patikslinamos teritorijos, kuriose taikomos specialiosios žemės naudojimo sąlygos, įregistruotos ir neįregistruotos Nekilnojamojo turto registre bei teritorijos, kuriose galimai ateityje bus taikomos specialiosios žemės naudojimo sąlygos:

102 - Kelių apsaugos zonos (III skyrius, antrasis skirsnis) – 0.0301 ha;

128 - Paviršiniai vandens telkiniai (VI skyrius, šeštasis skirsnis) – 0.0573 ha

130 - Pelkės ir šaltiniai (VI skyrius, devintasis skirsnis) – 0.4827 ha;

163 - Paviršinių vandens telkinių apsaugos zonos (VI skyrius, septintasis skirsnis) – 0.0923 ha;

164 - Paviršinių vandens telkinių pakrantės apsaugos juostos (VI skyrius, aštuntasis skirsnis) – 0.0171 ha;

165 - Aerodromo apsaugos zonos (III skyrius, pirmasis skirsnis) – 0.6819 ha;

Pastabos: 1. Vadovaujantis georeferenciniu pagrindo kadastru (toliau – GRPK) dalis žemės sklypo patenka į upės S-2 teritoriją, todėl projektuojama teritorija, kurioje taikoma specialioji žemės naudojimo sąlyga 128 – Paviršiniai vandens telkiniai (VI skyrius, šeštasis skirsnis);

2. Vadovaujantis Lietuvos Respublikos Aplinkos ministro 2001 m. lapkričio 7 d. įsakymu Nr. 540 „Dėl Paviršinių vandens telkinių apsaugos zonų ir pakrančių apsaugos juostų nustatymo tvarkos aprašo patvirtinimo“ (galiojanti aktuali redakcija) 6.4. punktu nustatoma jog vakarinėje pusėje esančios upės S-2 apsaugos zonos plotis toks pats kaip pakrantės apsaugos juostos, o vadovaujantis 5.3. punktu nustatoma jog pietinėje pusėje esančio ežero Baltieša apsaugos zonos išorinė riba nutolusi 100 m ir siekia nagrinėjamą žemės sklypą.

Vadovaujantis minėto įsakymo 9.2. punktu nustatoma jog upės S-2 pakrantės apsaugos juostos išorinė riba nuo paviršinio vandens telkinio ribos nutolusi 3 m atstumu. Projektuojama teritorija, kurioje taikoma specialioji žemės naudojimo sąlyga, 164 Paviršinio vandens telkinių pakrantės apsaugos juostos (VI skyrius, aštuntasis skirsnis).

3. Atsižvelgiant į vietovėje esamą objektą (tarptautinį Vilniaus oro uostą), projektuojama teritorija, kurioje taikoma specialioji žemės naudojimo sąlyga, 165 Aerodromo apsaugos zonos (III skyrius, pirmasis skirsnis).

4. Projektuojamoje žemės sklypo teritorijoje, kurioje nustatoma ūkininko sodybos riba ir ūkininko sodybos statinių statybos zoną, kurioje galima numatoma statyba yra krūmai ir želdiniai, kurie priskiriami nesaugotiniams.

NTR įregistruoti servitutai: nėra.

Projektuojami nauji servitutai:

215 Kelio servitutas - teisė važiuoti transporto priemonėmis, naudotis pėsčiųjų taku (tarnaujantis) – 0.0055 ha (servitutas skirtas planuojamos D kategorijos 12 m pločio gatvės praplatinimui);

222 Servitutas – teisė tiesti, aptarnauti, naudoti požemines, antžemines komunikacijas (tarnaujantis) – 0.0055 ha (servitutas skirtas planuojamos D kategorijos 12 m pločio gatvės praplatinimui).

Žemės naudmenų ir sudėties pokyčiai, įgyvendinus projektą pateikiami 1 lentelė

	Žemės naudmenos	Pagal NT pažymėjimą	Pagal vietovėje patikslintą planą (esama padėtis)	Numatomi pokyčiai projekte ±	Pagal projektą
1.	Ariama žemė	-	-	-	-
2.	Sodai	-	-	-	-
3.	Pievos ir natūralios ganyklos	-	-	-	-
4.	Miškas	-	-	-	-
5.	Keliai	-	-	-	-
6.	Užstatyta teritorija	-	-	+0.0360	0.0360
7.	Vandens telkiniai	0.0573	0.0573	-	0.0573
8.	Medžių ir krūmų želdiniai	-	-	-	-
9.	Pelkės	0.4827	0.4827	-	0.4827
10.	Pažeista žemė	-	-	-	-
11.	Nenaudojama žemė	0.1419	0.1419	-0.0360	0.1059
12.	Nusausinta	-	-	-	-
	Viso:	0.6819	0.6819	0.0000	0.6819

III. INŽINERINIS APRŪPINIMAS

Sklypą planuojama prijungti prie gretimai esamų elektros tinklų pagal technines sąlygas.

Kadangi pagal Vilniaus rajono savivaldybės vandens tiekimo ir nuotekų tvarkymo infrastruktūros plėtros specialųjį planą nagrinėjama teritorija nepatenka į prioritetinę viešo vandens tiekimo teritoriją, projektuojamoje užstatymo zonoje būsimiems statiniams vandens tiekimas ir nuotekų šalinimas galimas naudojantis vietiniais įrenginiais.

Planuojamoje teritorijoje numatoma įrengti gręžinį ir vietinius vandentiekio inžinerinius tinklus. Planuojamas gręžinys turės būti įrengtas vadovaujantis LAND 4-99 „Dėl Lietuvos aplinkos apsaugos normatyvinio dokumento „Požeminio vandens gavybos, monitoringo ir žemės gelmių tiriamųjų geologinių gręžinių projektavimo, įrengimo, konservavimo bei likvidavimo tvarkos aprašu“, patvirtintu Lietuvos Respublikos aplinkos apsaugos ministro 1999m. gruodžio 23d. įsakymu Nr.417 (Žin., 1999 Nr.112-3263). Numatoma, kad įrengtas gręžinys turės atitikti I grupės požeminio vandens vandenvietės reikalavimams, kaip jie aprašyti 2015m. gruodžio 14d. Lietuvos respublikos aplinkos ministro įsakyme „Dėl požeminio vandens vandentekių apsaugos zonų nustatymo tvarkos aprašo patvirtinimo“ Nr.D1-912 (TAR 2015-12-14; į.k. 2015-19741). Vadovaujantis šio įsakymo nuostatomis aplink vandens gręžinį numatomas 5m. pločio griežto režimo juosta, kurioje neturi būti vykdomi jokie darbai, nesusiję su vandens tiekimu.

Įrengtas gręžinys turės pateikti prognozinį vandens poreikį, kuris apskaičiuojamas pagal 1991m. birželio 24d. Lietuvos Respublikos statybos ir urbanistikos ministerijos ir Lietuvos Respublikos Aplinkos apsaugos departamento įsakymą „Vandens vartojimo normos RSN 26-90“ Nr.79/76.

Buitinių nuotekų surinkimui numatoma įrengti biologinius valymo įrenginius su infiltracija į gruntą. Nuotekų kiekiai (viename sklype) sudaro: $Q=0,6 \text{ m}^3/\text{h}$, $Q=0,8 \text{ m}^3/\text{d}$. Numatomi laikini nuotekų valymo įrenginiai $Q=0,8 \text{ m}^3/\text{d}$. Techninio projekto metu biologinių valymo įrenginių vietos bus tikslinamos, atlikus geologinius tyrimus. Atlikus šiuos tyrimus ir nustačius, kad nėra galimybės išleisti į gruntą (bloga infiltracija) išvalytas nuotekas numatoma nuleisti į išvalytų nuotekų kaupimo rezervuarus $V=6 \text{ m}^3$. Sanitarinė išvalytų nuotekų kaupimo rezervuarų apsaugos zona 5m.

Paviršinis vanduo bus surenkamas į vandens rezervuarą ir naudojamas želdynų laistymui. Buitinių šiukšlių surinkimui planuojami individualūs konteineriai. Vieta konteineriams parenkama pagal privažiavimą, šalia servitutinės zonos, kur yra patogus privažiavimas šiukšlių surinkimo mašinoms. Šiukšles planuojama rūšiuoti.

IV. PRIEŠGAISRINĖ SAUGA

Gaisro plitimas į gretimus pastatus ribojamas užtikrinant saugius atstumus tarp pastatų lauko sienų. Numatomiems pastatams nustatant statybos zoną, ribą ir linijas pagal pastatams keliamus priešgaisrinius atstumų reikalavimus leidžiama I atsparumo ugniai laipsnį (pateikiama lentelėje)

Minimalūs priešgaisriniai atstumai tarp pastatų:

Pastato atsparumas ugniai laipsnis	Atstumas (m) iki gretimų pastatų, kurių atsparumo ugniai		
	I	II	I
	6	8	1
I	8	8	1
II	10	10	1

Nagrinėjama sklypui pasirinktas I atsparumo ugniai laipsnis – atstumas tarp pastatų ne mažiau 6 m. Nagrinėjama teritorija šiuo metu neužstatyta.

Kaimo plėtros projekte numatomas minimalus galimas atstumas tarp gyvenamųjų pastatų yra ne mažesnis nei 6 m. Toks atstumas galimas kai besiribojančiuose sklypuose planuojama statyti I atsparumo ugniai laipsnio pastatus.

Konkretūs priešgaisrinių atstumų tarp pastatų reikalavimai ir taikymo sąlygos išdėstytos saugos pagrindiniuose reikalavimuose (Priešgaisrinės apsaugos ir gelbėjimo departamento prie vidaus reikalų ministerijos direktoriaus įsakymas „Dėl gaisrinės saugos pagrindinių reikalavimų patvirtinimo“ 2010 m. gruodžio 7 d. Nr. 1-338) turi būti įgyvendinami rengiant statinių techninius projektus. Planiniai sprendiniai turi sudaryti galimybę rengiant statinių techninius projektus gaisrinės saugos pagrindiniuose reikalavimuose numatytas sąlygas gaisrų gesinimo ir gelbėjimo automobiliams privažiuoti prie kiekvieno statinio, gaisro gesinimo vandens šaltinio ar gaisrinio hidranto.

V. TRANSPORTO SPRENDINIAI:

Rytinėje pusėje su žemės sklypu besiribojančios D kategorijos gatvės (teritorija tarp gatvės raudonųjų linijų planuojama ne mažiau kaip 12 m pločio) raudonosios linijos projektuojamos atsižvelgiant į šalia esančių žemės sklypų kad. Nr. 4110/0600:0667, kad. Nr. 4110/0600:0670 ir kad. Nr. 4110/0600:0671 parengtų ir patvirtintų TPD detaliųjų planų

sprendinius, kuriuose nurodomos perspektyvinės D kategorijos 12 m pločio gatvės raudonosios linijos. Detaliųjų planų pagrindiniai brėžiniai pridedami prie priedų.

Įvažiavimas į planuojamą sklypą numatomas iš rytinėje pusėje esančios planuojamos D kategorijos gatvės, teritorija tarp gatvės raudonųjų linijų 12 m pločio, kuri jungiasi du Salotės gatve. Teritorijai, patenkančiai į minėtos gatvės raudonąsias linijas, sandoriu bus nustatyti kelio ir inžinerinių tinklų servitutai.

Pastaba: Privažiavimo/vidaus keliai nuo esamų vietinės reikšmės kelių ir gatvių ar valstybinės reikšmės kelių įrengiami, atstatomi, prižiūrimi žemės sklypų savininkų lėšomis.



3 pav. Eismo organizavimo schema

VI. PROJEKTO SPRENDINIŲ VIEŠINIMAS

Parengto kaimo plėtros žemėtvarkos projekto sprendiniai ir aiškinamasis raštas teikiami visuomenei susipažinti per ŽPDRIS sistemą, paslaugos bylos Nr. **KPZP-102981**.

Projekto rengėjas

Jaroslav Boravski

Kaimo plėtros žemėtvarkos projekto ūkininko sodybos vietai ir žemės ūkio veiklai reikalingų statinių statybos vietai parinkti sprendinių brėžinys

Iniciatorius (-ai):

Organizatorius: ***

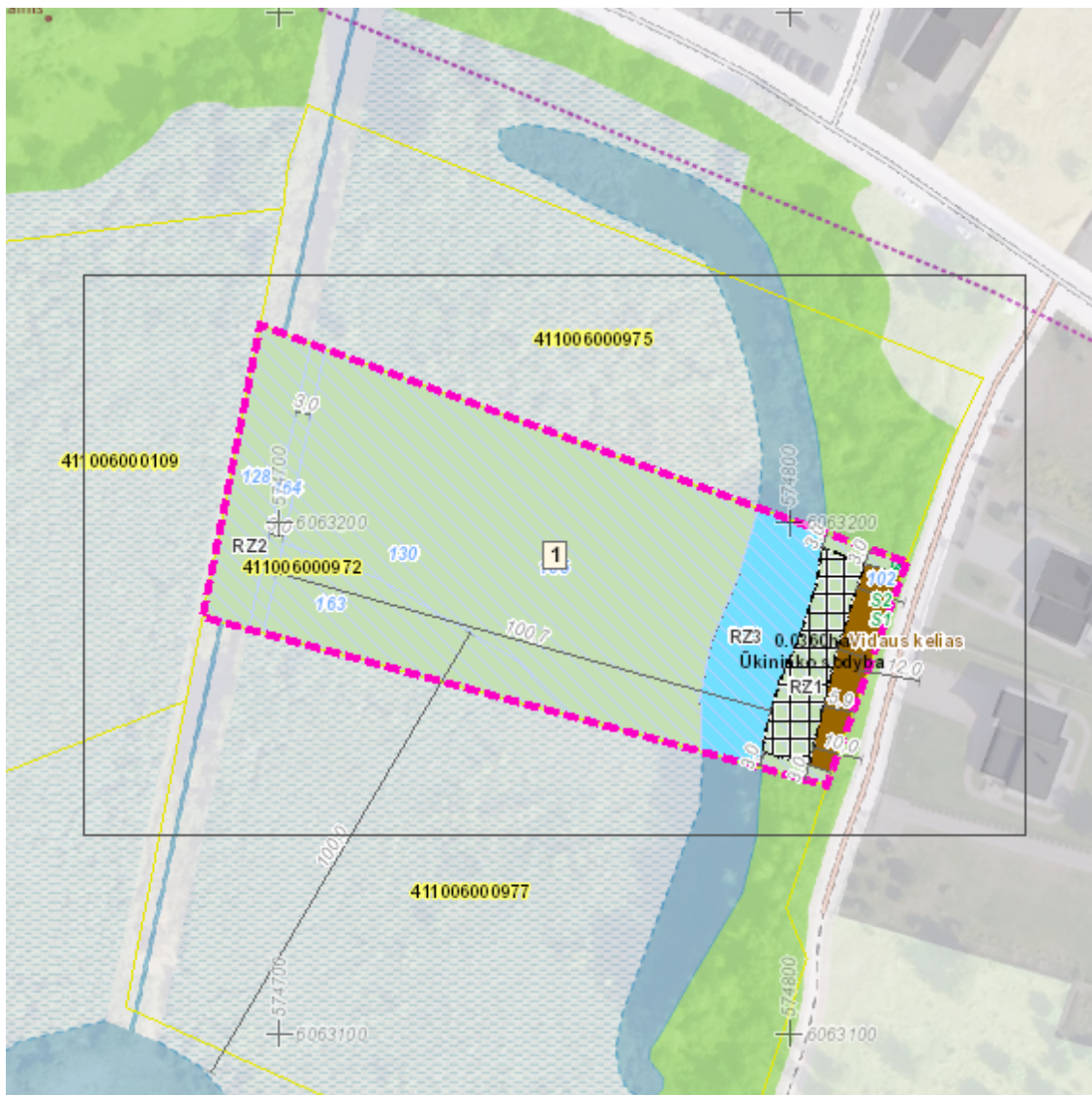
Projekto rengėjas: ***

Žemės sklypo adresas: Vilniaus apskr., Vilniaus rajono sav., Zujūnų sen., Vilkeliškių k.

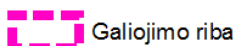
Žemės sklypo (sklypų) 4110/0600:0972 (0,6819ha)
kadastro Nr.(plotas,ha):

Brėžinys sugeneruotas: 2024-11-14

Situacijos schema, lapų išdėstymas



Sutartiniai ženklai



Galiojimo riba



Servitutai



Statybos zona

Reglamentinė zona



Kitos reikšmės

Teritorijos naudojimo tipas



Miškai ir miškingos teritorijos



Neužstatoma žemės ūkio teritorija



Žemės ūkio ir specializuotų ūkių teritorija



Rekreacinio naudojimo žemės ūkio teritorija



Sodininkų bendrijų teritorija



Vienbučių ir dvibučių gyvenamųjų namų teritorija



Gyvenamoji teritorija



Mišri gyvenamoji teritorija



Mišri centro teritorija



Socialinės infrastruktūros teritorija



Specializuotų kompleksų teritorija



Paslaugų teritorija



Pramonės ir sandėliavimo teritorija



Inžinerinės infrastruktūros teritorija



Inžinerinės infrastruktūros koridoriai



Bendro naudojimo erdvių, želdynų teritorija



Vandenys



Aikštė



Vandenvietė



Naudingųjų iškasenų teritorija



Projektuojami žemės sklypai

Žemėlapyje naudojamų duomenų autorių teisės



GDR10LT – Lietuvos Respublikos teritorijos M 1:10 000 georeferencinių erdvių duomenų rinkinys © Nacionalinė žemės tarnyba prie Aplinkos ministerijos
ORT10LT – Lietuvos Respublikos teritorijos M 1:10 000 skaitmeninis rastrinis ortofotografinis žemėlapis

Kaimo plėtros žemėtvarkos projekto ūkininko sodybos vietai ir žemės ūkio veiklai reikalingų statinių statybos vietai parinkti sprendinių brėžinys

1 Lapas. M 1:500

