

1. TEKSTINĖ DALIS. AIŠKINAMASIS RAŠTAS

1.1 Įvadas

Kaimo plėtros žemėtvarkos projektas su tikslu parinkti parinkti žemės ūkio veiklai reikalingų statinių statybos vietą rengiamas vadovaujantis Kaimo plėtros žemėtvarkos projektų rengimo ir įgyvendinimo taisyklėmis, patvirtintomis Žemės ūkio ir Aplinkos ministerijos 2004 m. rugpjūčio 11 d. įsakymu Nr. 3D-476/D1-429, Lietuvos Respublikos žemės įstatymo, Lietuvos Respublikos teritorijų planavimo įstatymo, Lietuvos Respublikos žemės ūkio, maisto ūkio ir kaimo plėtros įstatymo, Lietuvos Respublikos saugomų teritorijų įstatymo, Lietuvos Respublikos miškų įstatymo, Lietuvos Respublikos nekilnojamųjų kultūros paveldo apsaugos įstatymo, Lietuvos Respublikos ūkininko ūkio įstatymo, Lietuvos Respublikos statybos įstatymo, Lietuvos Respublikos specialiųjų žemės naudojimo sąlygų įstatymo, Pagrindinės žemės naudojimo paskirties ir būdo nustatymo ir keitimo tvarkos bei sąlygų aprašo, patvirtinto Lietuvos Respublikos Vyriausybės 1999 m. rugsėjo 29 d. nutarimu Nr. 1073 „Dėl Pagrindinės žemės naudojimo paskirties ir būdo nustatymo ir keitimo tvarkos bei sąlygų aprašo patvirtinimo“, Žemės valstybinės apskaitos taisyklių, patvirtintų Lietuvos Respublikos žemės ūkio ministro 2002 m. rugpjūčio 7 d. įsakymu Nr. 302 „Dėl Žemės valstybinės apskaitos taisyklių patvirtinimo“, Paviršinių vandens telkinių apsaugos zonų ir pakrančių apsaugos juostų nustatymo tvarkos aprašo, patvirtinto Lietuvos Respublikos aplinkos ministro 2001 m. lapkričio 7 d. įsakymu Nr. 540 „Dėl Paviršinių vandens telkinių apsaugos zonų ir pakrančių apsaugos juostų nustatymo tvarkos aprašo patvirtinimo“, ir kitų teisės aktų, reglamentuojančių žemės naudojimą, statybą, aplinkos apsaugą, žemės naudmenų išdėstymo pakeitimo sąlygas, nuostatomis,

1.2 Projekto tikslai ir uždaviniai

Projekto tikslas - parinkti žemės ūkio veiklai reikalingų statinių statybos vietą. Siekiant šio tikslo, parengiamas kaimo plėtros žemėtvarkos projektas, kuris atlikus viešo svarstymo, derinimo ir tikrinimo procedūroms naudojantis www.zpdri.lt puslapiu, teikiamas Nacionalinės Žemės Tarnybos prie Aplinkos ministerijos Vilniaus apygardos žemės tvarkymo ir administravimo skyriaus tvirtinimui. Parinktoje vietoje ūkininkas planuoja statyti kitos paskirties statinius ir užsiimti ūkininkavimu.

1.3 Esamos būklės analizė

Planavimo organizatoriui nuosavybės teise priklausantis žemės sklypas yra Vilniaus r. sav., Riešės sen., Nemenčinėlės k., skl. kad. Nr. 4170/0500:0001. *Žemės naudmenos*. Žemės sklypo plotas 1.7791 ha. Pagal vietovėje patikslintus naudmenų kontūrus, žemės ūkio naudmenos (ariama) užima 1.7791 ha. plotą. Žemės naudmenų ir sudėties numatyti pokyčiai pateikiami 1 lentelėje.

Infrastruktūros objektai. Žemės sklype yra aukštos ir žemos įtampos elektros oro linijos.

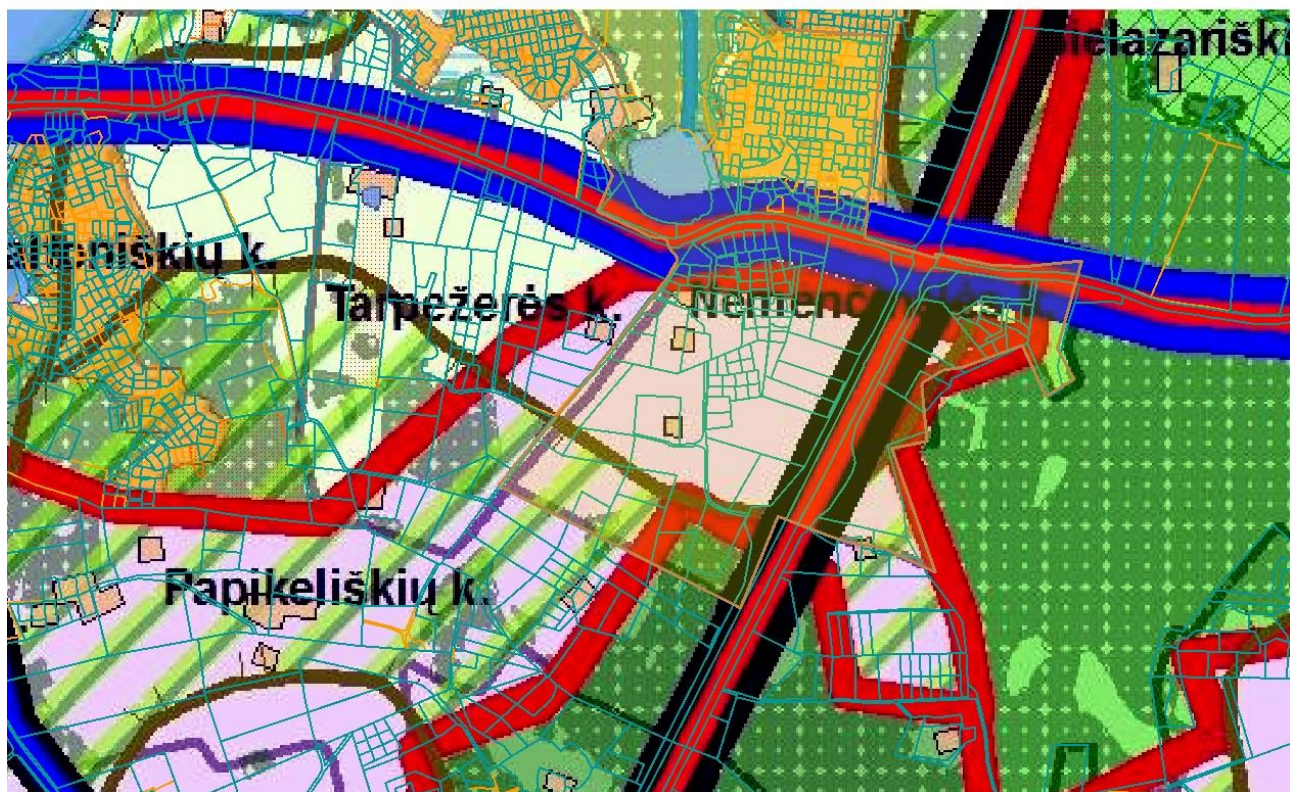
Dirvožemiai. Vidutinis žemes našumo balas – 37.0

Reljefas. Sklypo reljefas tolygus.

1.4 Sąsaja su galiojančiais teritorijų planavimo dokumentais.

Bendroju planu:

Vilniaus rajono savivaldybės teritorijos bendrasis planas, patvirtintas Vilniaus rajono savivaldybės tarybos 2009-09-30 sprendimu Nr. T3-323. Žemės sklypas patenka į žemė ūkio žemės vyraujančios paskirties teritoriją (Z).

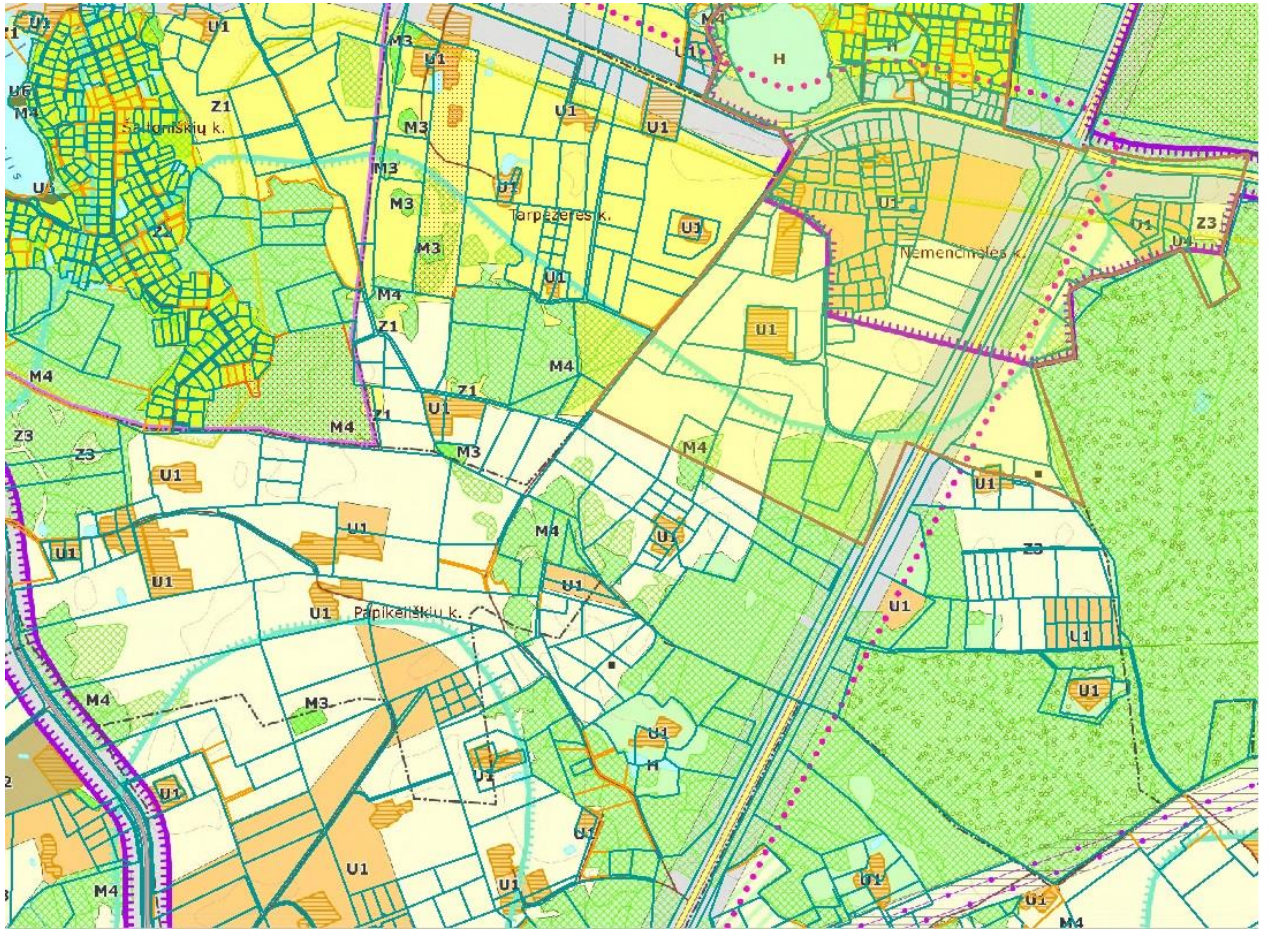


Specialiųjų planų:

Vilniaus rajono vandens tiekimo ir nuotėkų tvarkymo infrastruktūros plėtros specialusis planas, patvirtintas Vilniaus rajono savivaldybės tarybos 2011-05-27 sprendimu Nr. T3-193. Teritoriją aptarnaujama centralizuotais vandens ir nuotėkų tinklais.

Vilniaus rajono savivaldybės teritorijos kraštovaizdžio specialusis planas, patvirtintas Vilniaus rajono savivaldybės tarybos 2014-12-17 sprendimu Nr. T3-571. Žemės sklypas patenka į II –

susisiekimo teritoriją ir Z3 – intensyvaus ūkininkavimo teritoriją.



1.5 Žemės sklypai nustatytos specialiosios žemės ir miško naudojimo sąlygos

Vadovaujantis Lietuvos Respublikos specialiųjų žemės naudojimo sąlygų įstatymu sklypai nustatytos specialiosios sąlygos:

Neįregistruotos specialiosios žemės naudojimo sąlygos:

152 – Dirvožemio apsauga žemės ūkio paskirties žemės sklypuose (VI skyrius, keturioliktasis skirsnis) 1.8130 ha;

Žemės ūkio naudmenos.

102 – Kelių apsaugos zonos (III skyrius, antrasis skirsnis) 0.0313 ha;

D kategorijos Tarpežerės gatvė (VL8274), 3 metrų apsaugos zona nuo kelio briaunos.

149 – Vandens tiekimo ir nuotekų, paviršinių nuotekų tvarkymo infrastruktūros apsaugos zonos (II skyrius, dešimtas skirsnis) 0.0080 ha;

Projektuojamas vandens gręžinys.

Įregistruotos specialiosios žemės naudojimo sąlygos:

106 – Elektros tinklų apsaugos zonos (III skyrius, ketvirtasis skirsnis) 0.0716 ha;

Iki 1 kV įtampos oro linija.

106 – Elektros tinklų apsaugos zonos (III skyrius, ketvirtasis skirsnis) 0.2959 ha;

Iki 10 kV įtampos oro linija.

131 – Natūralios pievos bei ganyklos (VI skyrius, ketvirtasis skirsnis) 0.0090 ha;

Saugoma pieva.

Kartografinis pagrindas

Projektavimui panaudoti „Lietuvos Respublikos teritorijos M 1:10 000 skaitmeninis rastrinis ortofotografinis žemėlapis ORT10LT © Nacionalinė žemės tarnyba prie Aplinkos ministerijos bei UAB „Geolimbos“ 2024-02-23 parengta žemės sklypo topografinė nuotrauka (derinimo Nr. TIIS1-20240226-010645).

1.6 Sprendiniai

Pagal žemės sklypo situaciją, kelių infrastruktūros išdėstymą ir specialiąsias žemės naudojimo sąlygas, ūkio veiklai reikalingų statinių statybos vieta parinkta vietoje A – 0.3110 ha.

A – planuojama ūkio veiklai reikalingų statinių statybos zona ir žemės ūkio paskirties žemės sklypo teritorija, nustatant kitos (fermų, ūkio, šiltnamių, kaimo turizmo) paskirties statinių statybos zoną.

1. A - nustatoma laikantis šių atstumų ir reikalavimų:

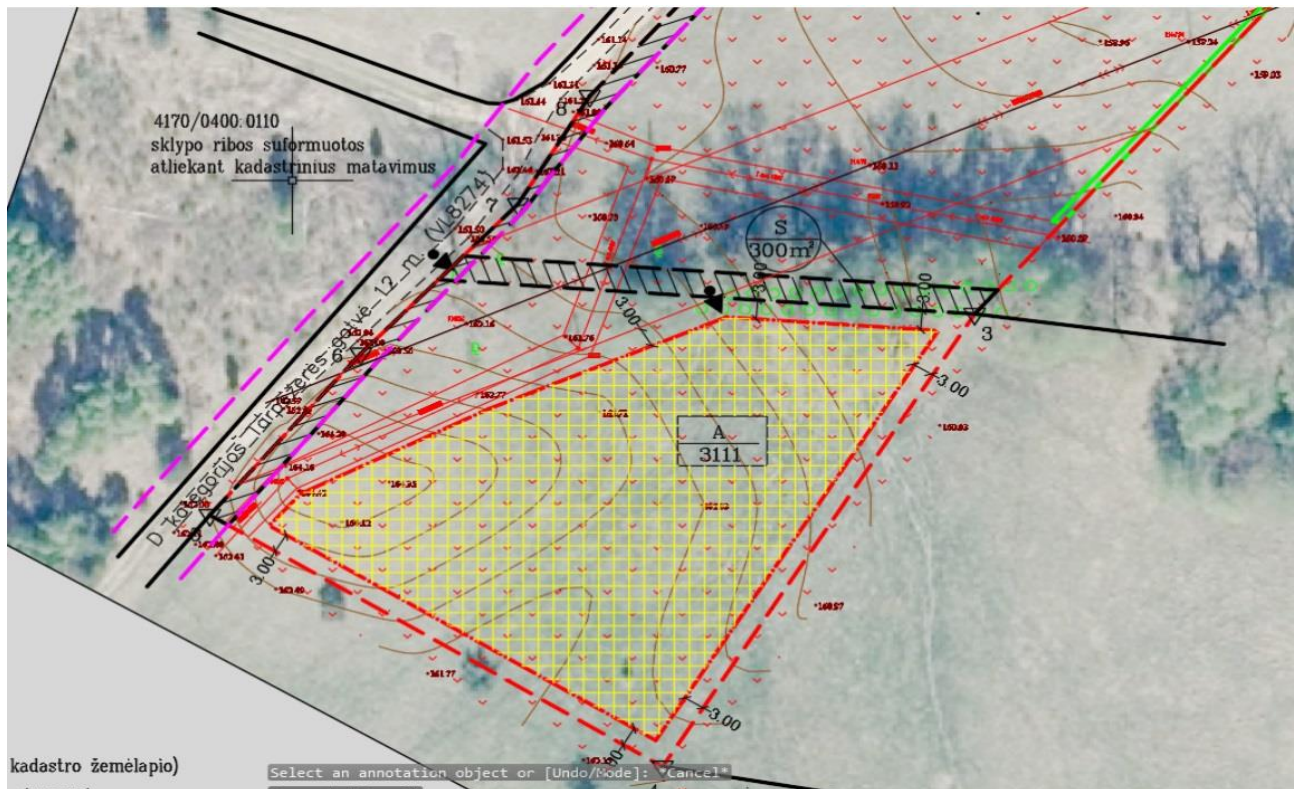
- Planuojamos užstatymo teritorijos šiaurinė riba projektuojama 3 metrai nuo kelio servituto;
- Planuojamos užstatymo teritorijos rytinė riba projektuojama 3 metrai nuo sklypo ribos;
- Planuojamos užstatymo teritorijos pietinė riba projektuojama 3 metrai nuo sklypo ribos;
- Planuojamos užstatymo teritorijos vakarinė riba projektuojama ne mažiau kaip 1 metras nuo įregistruotos elektros linijos apsaugos zonos.

Planuojama ūkio veiklai reikalingų statinių statybos vieta neprojektuojama kelių apsaugos zonoje, ne arčiau kaip 3 metrai nuo servitutų ir žemės sklypo ribų, įregistruotų specialiųjų žemės sklypo naudojimo sąlygų teritorijoje. Planuojamas sklype bendras užstatymo plotas 0.3110 ha, tai neviršija daugiau nei 50% žemės sklypo ploto. Melioracijos grioviai, sureguliuotos upės bei keliai įskaičiuoti į užstatytą teritoriją.

Ūkio veiklai reikalingų statinių statybos vieta žemės sklype numatyta atsižvelgiant į aukščiau įvardintus reikalavimus ir sudaro 0.3110 ha plotą.

1.7 Planuojamas privažiavimas.

Prie projektuojamų ūkio veiklai reikalingų statinių statybos vietos planuojama privažiuoti nuo D kategorijos Tarpežerės gatvės (VL8274).



1.8 Žemės naudmenų ir sudėties pokyčiai, įgyvendinus projektą pateikiami 1 lentelėje.

1 lentelė. Žemės naudmenų sudėtis (ha)

Eil. Nr.	Žemės naudmenos	Pagal NT registro pažymėjimą	Pagal vietovėje patikslintą planą (esama padėtis)	Numatomi pokyčiai projekte	Pagal projektą
1.	Ariama žemė	1.7791	1.7701	-0.3110	1.4591
2.	Sodai	-	-	-	-
3.	Pievos ir natūralios ganyklos	-	0.0090	-	0,0090
4.	Miškas	-	-	-	-
5.	Keliai	0.0300	0.0300	-	0.0300
6.	Užstatyta teritorija	-	-	+0.3110	0.3110
7.	Vandens telkiniai	-	-	-	-
8.	Medžių ir krūmų želdiniai	0.0429	0.0429	-	0.0429
9.	Pelkės	-	-	-	-
10.	Pažeista žemė	-	-	-	-
11.	Nenaudojama žemė	-	-	-	-
12.	Nusausinta	-	-	-	-
	Viso:	1.8520	1.8520	-	1.8520

2.0

Priešgaisrinė sauga

Gaisro plitimas į gretimus pastatus ribojamas užtikrinant saugius atstumus tarp pastatų lauko sienų. Numatomiems pastatams nustatant statybos zoną, ribą ir linijas pagal pastatams keliamus priešgaisrinius atstumų reikalavimus leidžiama I atsparumo ugniai laipsnį (pateikiama lentelėje)

Minimalūs priešgaisriniai atstumai tarp pastatų:

Pastato atsparumas ugniai laipsnis	Atstumas (m) iki gretimų pastatų, kurių atsparumo ugniai laipsnis		
	I	II	III
I	6	8	10
II	8	8	10
III	10	10	15

Nagrinėjama sklypui pasirinktas I atsparumo ugniai laipsnis – atstumas tarp pastatų ne mažiau 6 m. Nagrinėjama teritorija šiuo metu neužstatyta.

Busimų pastatų gaisrų gesinimui iš išorės vandens tiekimas numatomas iš netoli sklypo esančio Bevardžio ežero. Privažiavimas prie Bevardžio ežero galimas kietos dangos keliu..

Kaimo plėtros projekte numatomas minimalus galimas atstumas tarp gyvenamųjų pastatų yra ne mažesnis nei 6 m. Toks atstumas galimas kai besiribojančiuose sklypuose planuojama statyti I atsparumo ugniai laipsnio pastatus.

Konkretūs priešgaisrinių atstumų tarp pastatų reikalavimai ir taikymo sąlygos išdėstytos saugos pagrindiniuose reikalavimuose (Priešgaisrinės apsaugos ir gelbėjimo departamento prie vidaus reikalų ministerijos direktoriaus įsakymas „Dėl gaisrinės saugos pagrindinių reikalavimų patvirtinimo“ 2010 m. gruodžio 7 d. Nr. 1-338) turi būti įgyvendinami rengiant statinių techninius projektus. Planiniai sprendiniai turi sudaryti galimybę rengiant statinių techninius projektus gaisrinės saugos pagrindiniuose reikalavimuose numatytas sąlygas gaisrų gesinimo ir gelbėjimo automobiliams privažiuoti prie kiekvieno statinio, gaisro gesinimo vandens šaltinio ar gaisrinio hidranto.

2. VISUOMENĖS DALYVAVIMAS TERITORIJŲ PLANAVIMO PROCESĖ

2.1 Viešo svarstymo eiga

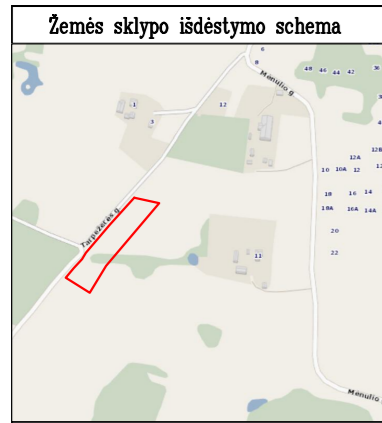
Kaimo plėtros žemėtvarkos projektų rengimo taisyklių, patvirtintų Lietuvos Respublikos žemės ūkio ministro ir Lietuvos Respublikos aplinkos ministro 2004 m. rugpjūčio 11 d. įsakymu Nr. 3D-

476/D1-429 „Dėl Kaimo plėtros žemėtvarkos projektų rengimo taisyklių patvirtinimo“ (toliau – Taisyklės) numato, kad rengiant naują arba keičiant kaimo plėtros žemėtvarkos projektą, viešinimo procedūros atliekamos ŽPDRIS Visuomenės informavimo, konsultavimo ir dalyvavimo priimant sprendimus dėl teritorijų planavimo nuostatuose nustatyta bendrąja teritorijų planavimo dokumentų viešinimo procedūrų tvarka. Visuomenė su kaimo plėtros žemėtvarkos projektu supažindinama ŽPDRIS Teritorijų planavimo įstatymo 35 straipsnyje ir Visuomenės informavimo, konsultavimo ir dalyvavimo priimant sprendimus dėl teritorijų planavimo nuostatuose nustatyta tvarka. Planavimo organizatorius ar jo įgaliotas asmuo parengto kaimo plėtros žemėtvarkos projekto sprendinius, susipažinimo su juo, viešo svarstymo tvarką, vietą ir laiką paskelbia ŽPDRIS, Nacionalinės žemės tarnybos ir seniūnijų, kuriose yra planuojama teritorija, skelbimų lentoje, bei siunčia susižpažinimui seniūnui ir seniūnaičiui. Ši informacija viešinama iki sprendimo patvirtinti kaimo plėtros žemėtvarkos projektą ar atsisakymo jį tvirtinti priėmimo.

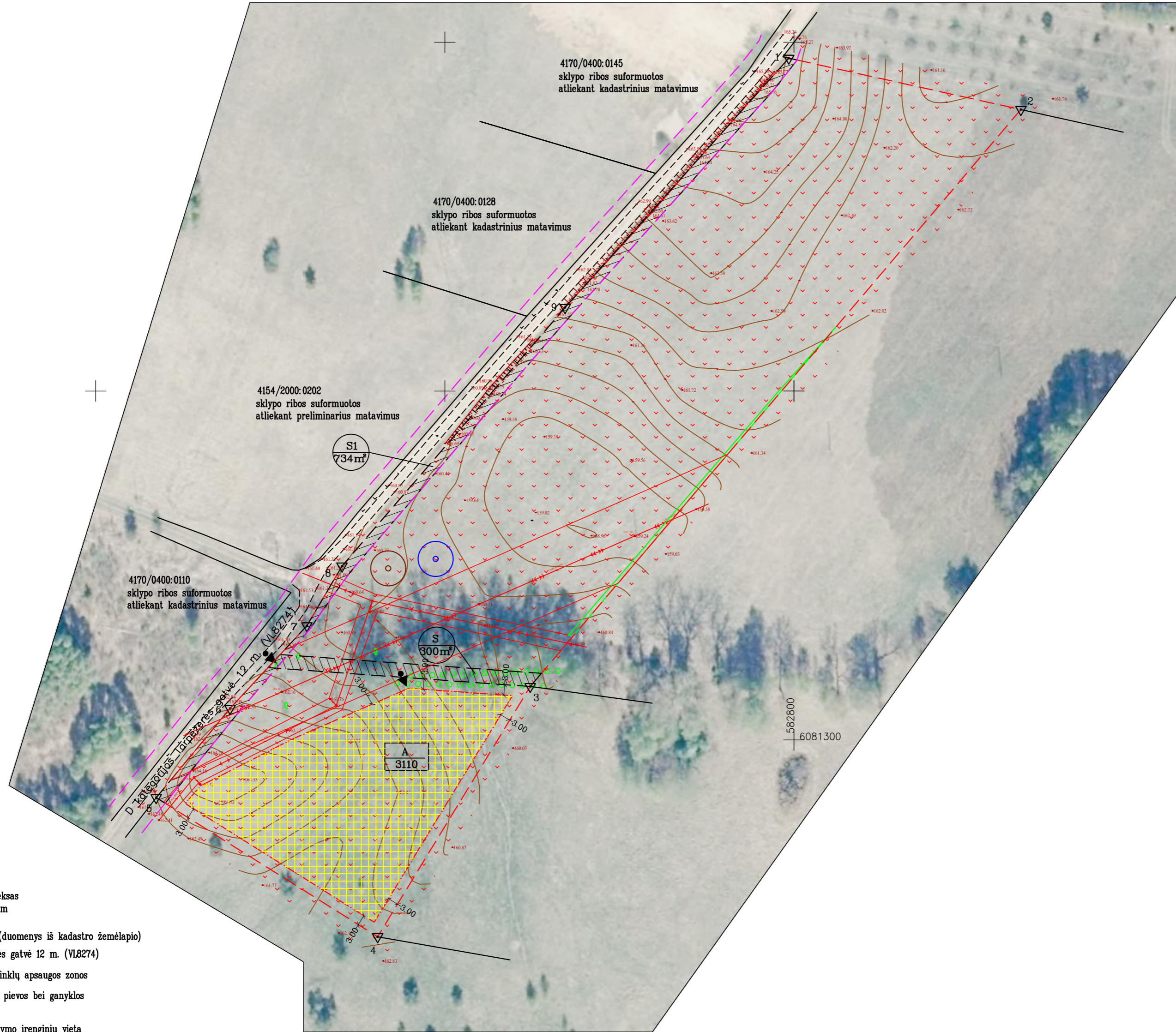
Gretimuose sklypuose nenustatoma papildomų žemės ir kito nekilnojamojo turto naudojimo apribojimų.

Matininkas

D.Vaičiulis



KAIMO PLĖTROS ŽEMĖTVARKOS PROJEKTO ŽEMĖS ŪKIO VEIKLAI REIKALINGŲ STATINIŲ VIETA PARINKTI SPRENDINIŲ BRĖŽINYS M1:1000



SUTARTINIAI ŽENKLAI

- Statybos zona
- Žemės sklypo riba
- Įvažiavimo kryptis
- A Užstatymo ploto indeksas
- 3110 Užstatymo plotas kv.m
- Gretimų sklypų ribos (duomenys iš kadastro žemėlapių)
- D kategorijos Tarpežerės gatvė 12 m. (VL8274)
- Įregistruotos elektros tinklų apsaugos zonos
- Įregistruotos natūralios pievos bei ganyklos
- planuojama nuotekų valymo įrenginių vieta
- planuojama vandens gręžinio vieta su apsaugos zona.

ORTIOLT © Nacionalinė žemės tarnyba prie ŽŪM, 2018-2020

- ESAMI SERVITUTAI**
- S - Servitutas - 214 - Kelio servitutas - teisė važiuoti transporto priemonėmis, teisė naudotis pėsčiųjų taku, teisė varyti galvijus (tarnaujantis daiktas)
- PROJEKTUOJAMI SERVITUTAI**
- S1 - Servitutas - 222 - Teisė tiesiti, aptarnauti, naudoti požemines, antžemines komunikacijas (tarnaujantis daiktas)
- S1 - Servitutas - 215 - Kelio servitutas - teisė važiuoti transporto priemonėmis, naudotis pėsčiųjų taku (tarnaujantis daiktas)

Kadastras:	vietovė	Pikeliškių	blokas	sklypas
Žemės sklypo kadastro Nr.:		4 1 7 0	0 5 0 0	0 0 0 1
Gatvė, namo Nr.:				
Kaimas (miestelis)		Nemenčinės k.		
Seniūnija		Riešės sen.		
Miestas (rajonas)		Vilniaus r. sav..		
Apskritis		Vilniaus		
Gretimybė	Gretimo žemės sklypo kadastro Nr.		Pastabos	
1-2	4170/0500:0043			
2-3	4170/0500:0100			
3-4	4170/0500:0040			
4-5	4170/0500:0036			
5-1			Tarpežerės g. (VL8274)	

UŽSTATYMO PLOTŲ EKSPLIKACIJA

Ind.	Pavadinimas
A	Planuojama žemės ūkio paskirties žemės sklypo teritorija, nustatant kitos (fermų, ūkio, šiltnamių, kaimo turizmo) paskirties statinių statybos zona.

DUOMENYS APIE ŽEMĖS NAUDOJIMO APRIBOJIMUS

Eil. Nr.	Apribojimo sk. Nr.	Apribojimai	Žemės plotas, ha
1	152	Dirvožemio apsauga žemės ūkio paskirties žemės sklypuose (VI skyrius, keturioliktasis skirsnis)	1.8130
2	102	Kelių apsaugos zonos (III skyrius, antrasis skirsnis)	0.0313
3	106	Elektros tinklų apsaugos zonos (III skyrius, ketvirtasis skirsnis)	0.0716
4	106	Elektros tinklų apsaugos zonos (III skyrius, ketvirtasis skirsnis)	0.2959
5	131	Natūralios pievos bei ganyklos (VI skyrius, ketvirtasis skirsnis)	0.0090
6	149	Vandens tiekimo ir nuotekų, paviršinių nuotekų tvarkymo infrastruktūros apsaugos zonos (III skyrius, dešimtas skirsnis)	0.0080

Pastaba: privažiavimo keliai nuo esamų vietinės reikšmės kelių ir gatvių ar valstybinės reikšmės kelių įrengiami sklypų savininkų lėšomis, o juos sugadinus, atstatomi sklypų savininkų lėšomis. Pasikeitus sklypų savininkams, šiuos įsipareigojimus perima nauji sklypų savininkai.
Atliekant žemės kasybos darbus, būtina išsaugoti derlingą dirvožemio sluoksnį.

UAB "GEOLIMBAS"

P. Lukšio 1, Vilnius
+370 600 41708, info@geolimbass.lt, www.geolimbass.lt

Pareigos	Vardas, pavardė	kvalifikacijos paž. data ir numeris	Parašas	Data
Direktorius	Darius Vaičiulis			2024 11 06
Vykdytojas	Darius Vaičiulis	2009.12.09, Nr. 2R-KP-322		2024 11 06
ORGANIZATORIAI				A.V.
PROJEKTO PAVADINIMAS				M 1:1000