

Kaimo plėtros žemėtvarkos projekto ūkininko sodybos vietai ir (ar) žemės ūkio veiklai reikalingų statinių statybos vietai parinkti sprendinių brėžinys

Iniciatorius (-ai):

Organizatorius: ***

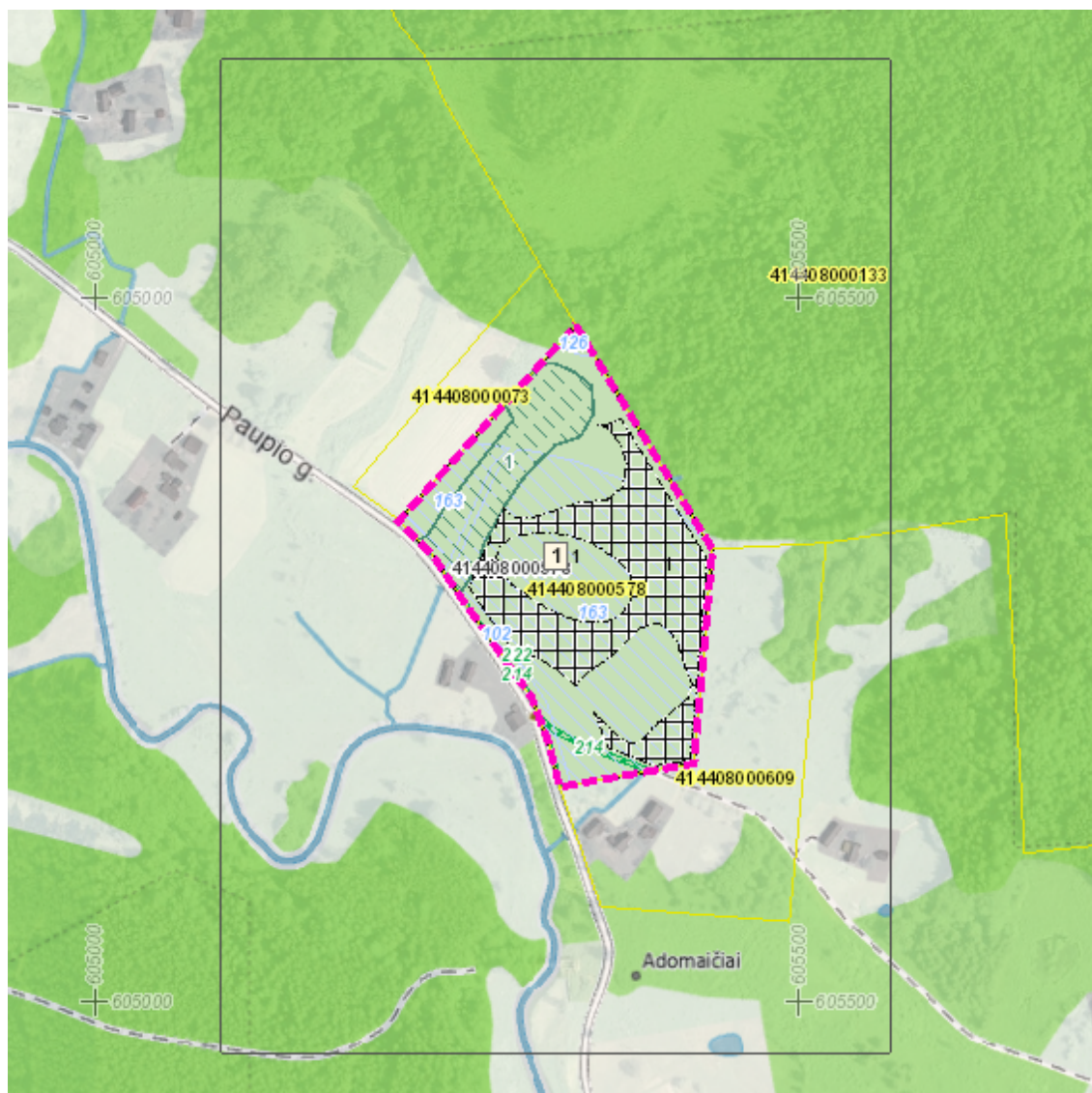
Projekto rengėjas: ***

Žemės sklypo adresas: Vilniaus apskr., Vilniaus r. sav., Lavoriškių sen., Adomaičių k.

Žemės sklypo (sklypų) kadastro Nr.(plotas,ha):
4144/0800:0578 (4,1624ha)

Brėžinys sugeneruotas: 2024-02-08

Situacijos schema, lapų išdėstymas



Sutartiniai ženklai

 Galiojimo riba

 Servitutai

 Statybos zona

Reglamentinė zona

 Kitos reikšmės

Teritorijos naudojimo tipas

 Miškai ir miškingos teritorijos

 Neužstatoma žemės ūkio teritorija

 Žemės ūkio ir specializuotų ūkių teritorija


 Rekreacinio naudojimo žemės ūkio teritorija

 Sodininkų bendrijų teritorija

 Vienbučių ir dvibučių gyvenamųjų namų teritorija

 Gyvenamoji teritorija

 Mišri gyvenamoji teritorija

 Mišri centro teritorija

 Socialinės infrastruktūros teritorija

 Specializuotų kompleksų teritorija

 Paslaugų teritorija

 Pramonės ir sandėliavimo teritorija


 Inžinerinės infrastruktūros teritorija

 Inžinerinės infrastruktūros koridorius

 Bendro naudojimo erdvių, želdynų teritorija

 Vandenys

 Aikštė

 Vandenvietė

 Naudingųjų iškasenų teritorija

 Projektuojami žemės sklypai

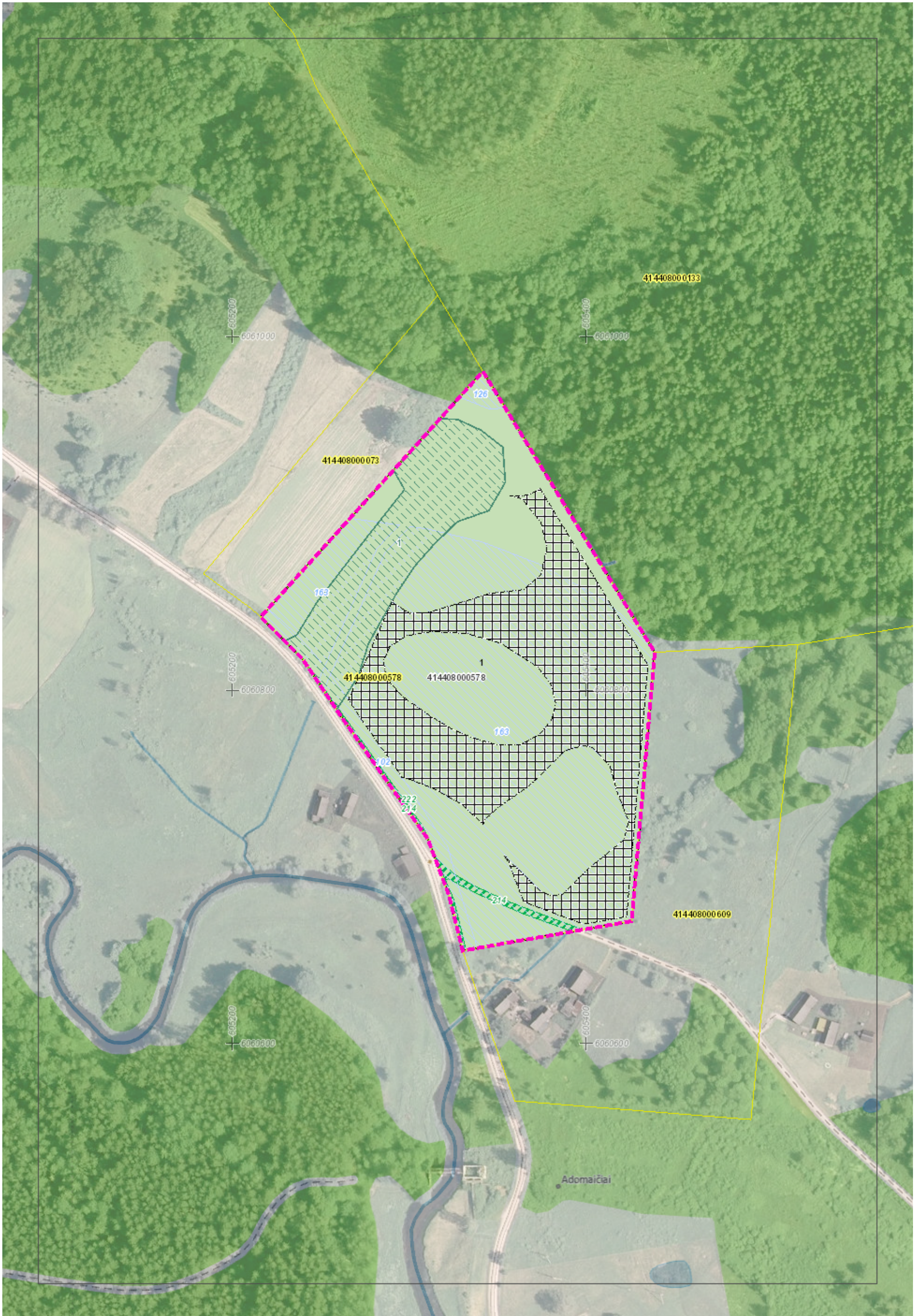
Žemėlapyje naudojamų duomenų autorių teisės



GDR10LT – Lietuvos Respublikos teritorijos M 1:10 000 georeferencinių erdvių duomenų rinkinys © Nacionalinė žemės tarnyba prie Aplinkos ministerijos ORT10LT – Lietuvos Respublikos teritorijos M 1:10 000 skaitmeninis rastrinis ortofotografinis žemėlapis

Kaimo plėtros žemėtvarkos projekto ūkininko sodybos vietai ir (ar) žemės ūkio veiklai reikalingų statinių statybos vietai parinkti sprendinių brėžinys

1 Lapas. M 1:2000



KAIMO PLĖTROS ŽEMĖTVARKOS PROJEKTO AIŠKINAMASIS RAŠTAS

Bendroji dalis

Projekto rengėjas: UAB "Topokada" projekto autorius – Romas Filipavičius.

Paslaugos Nr. ZPDRIS sistemoje: KPZP-118007.

Vietovės adresas: Adomaičių k., Lavoriškių sen., Vilniaus r. sav.

Sklypo kadastrinis Nr.: 4144/0800:0578.

Kaimo plėtros žemėtvarkos projektas parengtas vadovaujantis :

Vadovaujantis LR Teritorijų planavimo įstatymo (Žin. 1995, Nr. 107-2391, <...> pakeitimas įsigaliojo 2008-03-01d.) 22 str. 5 dalies nuostatomis - „Kaimų teritorijose ir žemės ūkio paskirties žemėje, išskyrus miestams po 1995 m. birželio 1 d. nustatyta tvarka priskirtas teritorijas, šio straipsnio 1 dalies 5, 6 ir 7 punktuose nustatytais atvejais, taip pat kaimų teritorijose statant ūkininko sodybą ar pagalbinio ūkio ir kitos paskirties (fermų, ūkio, šiltnamių, kaimo turizmo) pastatus, kai vykdoma statyba atitinka Lietuvos Respublikos ūkininko ūkio įstatyme nurodytas ūkininko sodybos ar pagalbinio ūkio ir kitos paskirties (fermų, ūkio, šiltnamių, kaimo turizmo) pastatų statybos sąlygas, vietoj detaliųjų planų rengiami žemėvaldų planai (projektai) arba kaimo plėtros žemėtvarkos projektai Žemės įstatymo ir šio Įstatymo 18 straipsnio 1 dalyje nurodytose taisyklėse nustatyta tvarka.“

Vadovaujantis LR Ūkininko ūkio įstatymo 11 str. 1 dalies nuostatomis - „Nerengiant detaliųjų planų žemės ūkio paskirties žemėje ūkininkas gali statyti vieną ūkininko sodybą, išskyrus miestams po 1995 m. birželio 1 d. nustatyta tvarka priskirtose teritorijose. Ūkininko sodyba ar pagalbinio ūkio ir kitos paskirties (fermų, ūkio, šiltnamių, kaimo turizmo) pastatai statomi nuosavybės teise priklausančiame žemės ūkio paskirties žemės sklype, ne mažesniame kaip 0,5 hektaro”.

Vadovaujantis LR Žemės įstatymo 39 straipsnio 1 dalies 3 punkto nuostatomis Kaimo plėtros žemėtvarkos projektai rengiami ūkininko sodybos vietai ir (ar) žemės ūkio veiklai reikalingų statinių statybos vietai parinkti. Kaimo žemėtvarkos projektas ūkininko sodybos vietai ir (ar) žemės ūkio veiklai reikalingų statinių statybos vietai parinkti rengiamas vadovaujantis Kaimo plėtros projekto rengimo ir įgyvendinimo taisyklėmis, patvirtintomis Žemės ūkio ir Aplinkos ministro 2004-08-11d. įsakymu Nr. 3D-476/D1-429 (galiojančia redakcija).

2019 m. birželio 6 d. Nr. XIII-2166 Lietuvos Respublikos specialiųjų žemės naudojimo sąlygų įstatymu.

Lietuvos Respublikos želdynų įstatymu;

LR Vyriausybės 2008-03-12 nutarimu Nr.206 „Dėl kriterijų, kuriuos atitinkantys medžiai ir krūmai priskiriami saugotiniams želdiniams“;

Planuojamos ūkinės veiklos poveikio aplinkai vertinimo įstatymu (galiojančia redakcija).

Projekto rengimo pagrindas

Projektas parengtas vadovaujantis NŽT prie Aplinkos Ministerijos Vilniaus rajono skyriaus vedėjo 2023 m. gegužės mėn. 19 d. įsakymu Nr. 48KPI-634-(14.48.124 E.) dėl kaimo plėtros žemėtvarkos projekto rengimo pradžios ir planavimo tikslų nustatymo ir atsižvelgiant į Vilniaus rajono savivaldybės administracijos 2023 m. birželio mėn. 22 d. planavimo sąlygas kaimo plėtros žemėtvarkos projektui rengti Nr. KPP-300.

Projekto rengimo tikslai

Projekto tikslas – parinkti ūkininko sodybos ir (ar) žemės ūkio veiklai reikalingų statinių statybos vietą. Siekiant šio tikslo, parengiamas kaimo plėtros žemėtvarkos projektas, kuris atlikus viešo svarstymo, derinimo ir tikrinimo procedūras, teikiamas institucijoms pateikusioms planavimo sąlygas.

Projekto uždaviniai: suplanuoti žemės ūkio paskirties žemės sklypo (sklypų) teritoriją, nustatant ūkininko sodybos statinių statybos zoną, nustatyti specialiąsias žemės ir miško naudojimo sąlygas, suplanuoti žemės ūkio paskirties žemės sklypo (sklypų) teritoriją, nustatant kitos (fermų, ūkio, šiltnamių, kaimo turizmo) paskirties statinių statybos zoną.

Parinktoje sodybai vietoje ūkininkas planuoja statyti ūkininko ūkio sodybą ir žemės ūkio veiklai reikalingus statinius (gyvenamosios paskirties ir pagalbinius bei kitos paskirties pastatus).

Objekto charakteristika

Planuojama teritorija:

Sklypo kadastro Nr. 4144/0800:578;

Adresas – Adomaičių k., Lavoriškių sen., Vilniaus r. sav.;

Plotas – 4,1624 ha;

Žemės sklypo paskirtis / būdas – Žemės ūkio / Kiti žemės ūkio paskirties žemės sklypai;

Žemės sklype esantys statiniai: Nėra.

Žemės našumo balas – 24,2;

Žemės ūkio naudmenų plotas 4,0682 ha.: ariamos žemės plotas 4,0682 ha.;

Duomenys apie įregistruotas ir neįregistruotas teritorijas, kuriose taikomos specialiosios žemės naudojimo sąlygos pagal NTR išrašo 8 ir 11 punktus:

Įregistruotos: Nėra

Neįregistruotos:

- Paviršinių vandens telkinių pakrantės apsaugos juostos (VI skyrius, aštuntasis skirsnis) – 3,3669 ha ;
- Paviršinių vandens telkinių apsaugos zonos (VI skyrius, septintasis skirsnis) - 3,3669 ha.

Žemės sklype esami servitutai: Nėra

Žemės sklypas, kuriam rengiamas kaimo plėtros žemėtvarkos projektas ribojasi su žemės sklypais kad. Nr.: 4144/0800:0133, 4144/0800:0609, 4144/0800:0073 bei Paupio gatve.

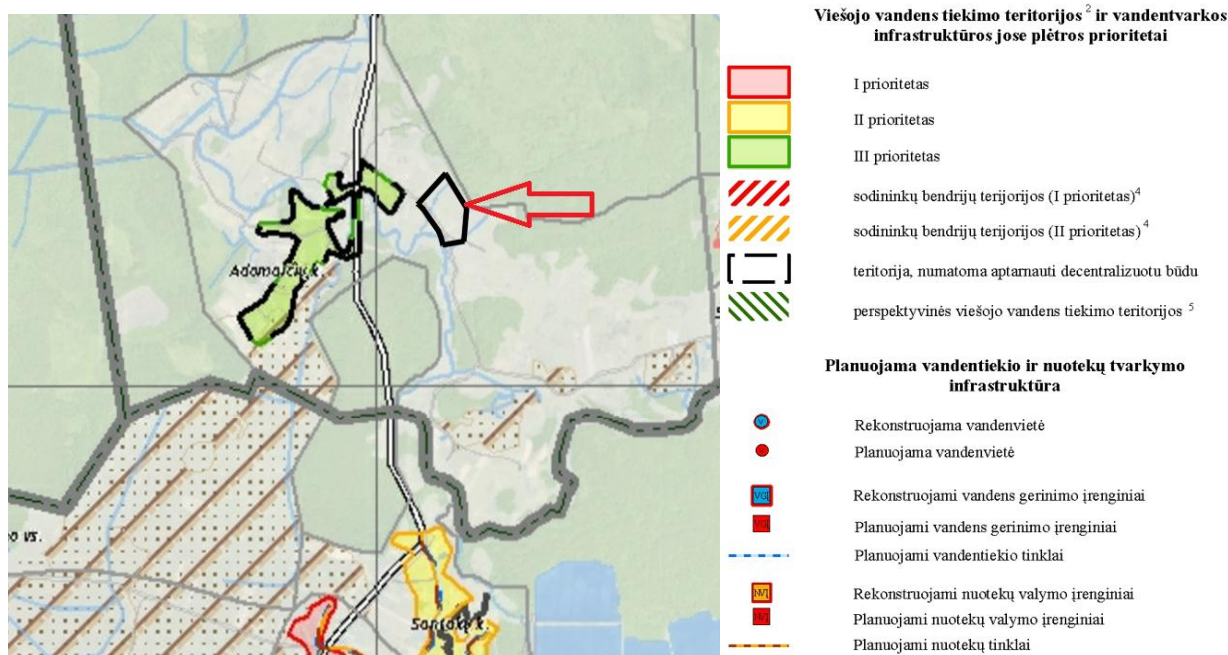
Kartografinis pagrindas

Projektavimui panaudota topografinė nuotrauka. Mastelis parinktas atsižvelgus į projektuojamos teritorijos dydį. Teritorijų planavimo erdvinių duomenų specifikacija patvirtinta Lietuvos Respublikos ministro 2013-12-31 įsakymu Nr. D1-1009.

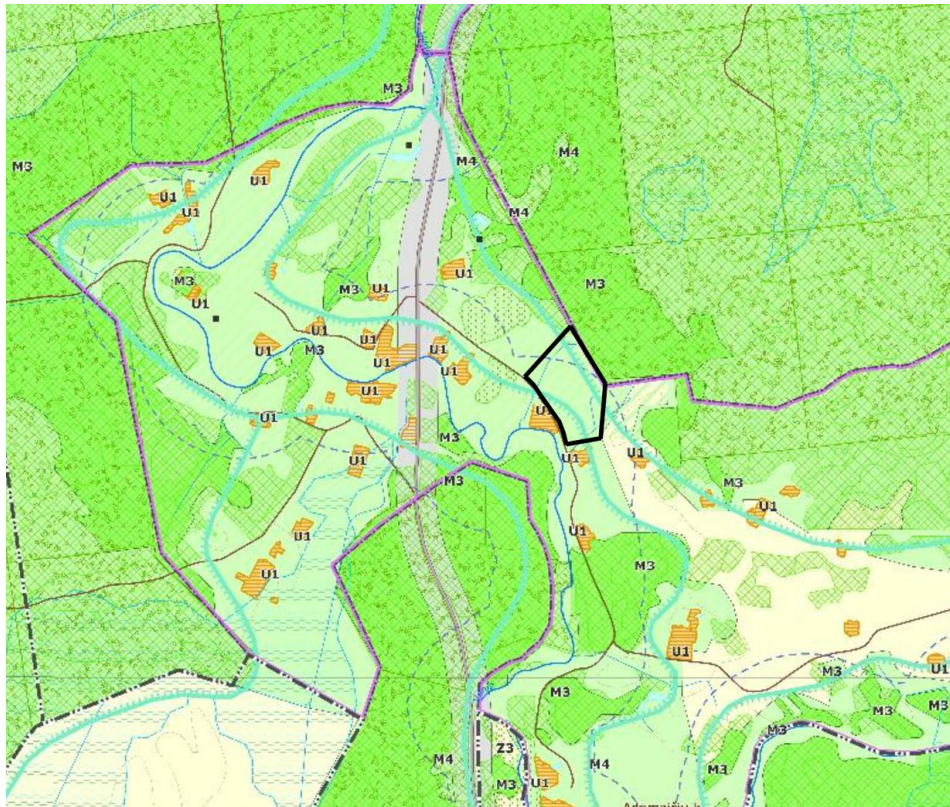
Teritorijoje galiojantys teritorijų planavimo dokumentai

Žemės sklypų formavimo ir pertvarkymo projektas parengtas vadovaujantis galiojančiu Vilniaus rajono savivaldybės teritorijos bendroju planu, patvirtintu Vilniaus rajono savivaldybės tarybos 2009-09-30 sprendimu Nr. T3-323, patikslintu Vilniaus rajono savivaldybės teritorijos kraštovaizdžio specialiuoju planu, patvirtintu Vilniaus rajono savivaldybės tarybos 2014-12-17 sprendimu Nr. T3-571; Vilniaus rajono vandens tiekimo ir nuotekų tvarkymo infrastruktūros plėtros specialiuoju planu, patvirtintu Vilniaus rajono savivaldybės tarybos 2011-05-27 sprendimu Nr. T3-193.

Pagal vandens tiekimo ir nuotekų tvarkymo infrastruktūros plėtros sprendinių brėžinį planuojama teritorija nepatenka į tinklų tvarkymo teritorijas. Vietovėje nėra įrengtų ar numatytų įrengti vandenviečių ir nuotekų valymo įrenginių.



Pagal kraštovaizdžio specialųjį planą pertvarkoma teritorija patenka į M4 indeksu pažymėtą zoną – Ūkinių miškų grupė. Vyraujantys ūkiniai miškai (IV grupė) tai – visi kiti miškai, nepriskirti I–III miškų grupėms. Ūkininkavimo tikslas – laikintis aplinkosaugos reikalavimų, formuoti produktyvius medynus, nepertraukiamai tiekti medieną. Palanki aplinka kaimo turizmo vystymui su intensyvios rekreacijos objektais. Dalis pertvarkomo žemės sklypo patenka į gamtinio karkaso teritoriją. Sklypams ar jų dalims, patenkančioms į gamtinio karkaso teritorijas, turi būti taikomi Gamtinio karkaso nuostatai, patvirtinti 2007-02-14 įsakymu Nr.D1-96 (galiojanti redakcija).



Pasiūlymai turizmo ir aktyvaus poilsio plėtrai

- Nacionalinės svarbos turizmo centras
- Bendrasis lokalinės svarbos rekreacijos aptarnavimo centras
- Specializuotas lokalinės svarbos rekreacijos aptarnavimo centras
- Kempingas
- Sporto centras
- Bendro naudojimo ir rekreacijos objektas
- Estrada
- Prieplauka
- Gražus vaizdas
- Turistinis maršrutas
- Rekreacinis takas
- Vandens turizmo trasa
- Resursinio rekreacinio arealo riba
- Pletotina turizmo ir poilsio paslaugų vietovė
- Kiti**
- Technologinis inžinerinis objektas
- Mokykla
- Paminklas
- Gamtinio karkaso teritorijos riba
- Kultūros paveldo vertybių erdvinis karkasas
- Geotopas
- Ūkininko sodyba
- Naudingųjų iškasenų telkinio / durpyno numeris
- Sandėlis

Konkrecinių (rezervatinių) ir paminklosauginių teritorijų kraštovaizdžio tvarkymo zonos

- C1 - Gamtinių rezervatų
- C2 - Kultūros paveldo objekto

Miškų ūkio teritorijų kraštovaizdžio tvarkymo zonos

- M1 - Ekosistemų apsaugos miškų
- M2 - Rekreacinių miškų
- M3 - Apsauginių miškų
- M4 - Ūkinių miškų

Žemės ūkio teritorijų kraštovaizdžio tvarkymo zonos

- Z1 - Tausojančio ūkininkavimo
- Z2 - Sodininkų bendrijų
- Z3 - Intensyvaus ūkininkavimo
- Z4 - Intensyvaus ūkininkavimo prie urbanistinės integracijos ašį

Vandens ūkio kraštovaizdžio tvarkymo zonos

- H - Vandens telkinių

Urbanistinių teritorijų kraštovaizdžio tvarkymo zonos

- U1 - Planuojamų gyvenamųjų vietovių
- U2 - Planuojamų gamybos ir sandėlių
- U3 - Naudingų iškasenų
- U4 - Bendro naudojimo ir atskirųjų želdynų teritorijos
- U5 - Atliekų saugojimo teritorijos
- U6 - Rekreacinės teritorijos

Projekto sprendiniai

Projekto sprendinius sąlygoja esama žemės sklypo padėtis ir sklypo forma. Planinius sprendinius sąlygoja esama žemės sklypo padėtis, sklypo reljefo ypatumai, planavimo organizatorių pageidavimai, sklypo forma ir išduotos planavimo sąlygos. Išduotos planavimo sąlygos diktuoja ir užstatyti leidžiamos teritorijos dydį bei formą - ūkininko sodybai reikalingų statinių ir įrenginių užimamos teritorijos nustatymą. Ūkininkas planuojamoje teritorijoje numato statyti sodybą - gyvenamąjį namą su pagalbinais ūkio bei kitos paskirties statiniais.

Ūkininko sodybos užstatymo teritorija planuojama:

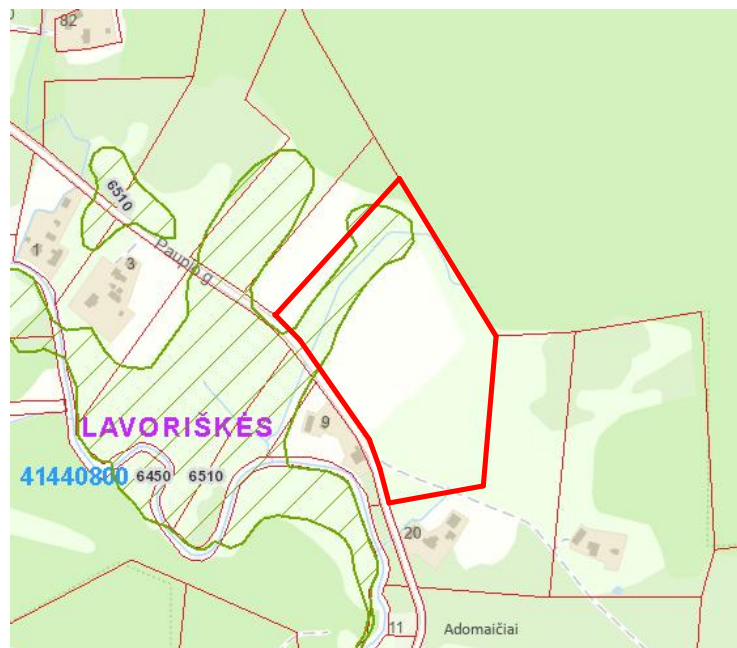
- nuo kaimyninių žemės sklypų ribų paliekama ne mažiau kaip 3 m;
- statybos riba planuojama ne arčiau 5m nuo kūdrų šlaitų;
- nuo kelio briaunos paliekama 10m kelio apsaugos zona;
- vakarinėje pusėje su žemės sklypu besiribojantis kelias planuojamas kaip *IIv* kategorijos vietinės reikšmės kelias (12m kelio juosta). Teritorijai patenkančiai į kelio juostos plotį, numatomas 215 (kelio) ir 222 (inžinerinių tinklų) servitutas. Statybos riba planuojama ne arčiau 3m nuo servituto ribos;
- nuo vandens telkinio pakrantės apsaugos juostos išlaikomas 50m atstumas;
- nuo miško paliekamas 7m;
- nuo suprojektuotų kūdrų šlaito viršaus išlaikomas 5m atstumas;

Galimo užstatymo teritorija žemės sklype nustatyta atsižvelgiant į aukščiau išvardintus reikalavimus sudaro 1,4121 ha ploto. Statiniai, kurie bus statomi teritorijoje, užims tik tam tikrą užstatomos teritorijos dalį ir bus įkomponuoti į esamą kraštovaizdį. Žemės ūkio paskirties sklype ūkininko sodyboje namo užimamas žemės plotas neturi viršyti 1000kv.m., o bendras užstatymo tankis (įskaičiuojant melioracijos griovius, sureguliuotas upes bei kelius) turi būti ne didesnis kaip 50%. Sprendinių brėžinyje pažymėta užstatymo teritorija nebus užstatyta visa 100 %, kadangi statiniai nurodytoje zonoje turi būti projektuojami ir statomi atsižvelgiant į teisės aktų reikalavimus, neviršijant leidžiamo užstatymo tankio.

Pagrindinė tikslinė žemės naudojimo paskirtis keičiama nebus.

Planuojama ūkinė veikla – daugiamečių augalų (riešutmedžių) auginimas. Pagal Planuojamos ūkinės veiklos poveikio aplinkai vertinimo įstatymo (Žin., 2005, Nr. 84-3105) 1 arba 2 priedo sąrašus šiam projektui nėra reikalingos poveikio aplinkai vertinimo procedūros. Planuojamiems statiniams SAZ nenustatomos.

Į žemės sklypas patenka į Europos Bendrijos svarbos natūralios buveinės. Statybos zona ne numatoma šioje teritorijoje ir planuojama ūkinė veikla ne sudarys poveikio.



Ištrauka iš Europos bendrijos svarbos natūralių buveinių žemėlapiu (www.geoportal.lt)

Suprojektuotų kūrų faktinė padėtis buvo užfiksuota 2023-10-16, nuo iškastų kūrų šlaito viršaus buvo išlaikoma 5 m. nestatymo zona. Kūdro s įrengtos pagal 2022-06-T/DP-KS288 projektą.

Vandens tiekimui, buitinių nuotekų nuvedimui numatomi vietiniai tinklai. Įrenginių tipas ir statybos vieta bus projektuojama atlikus grunto geologinius tyrinėjimus bei detalizuojama rengiant techninį projektą pagal atitinkamų tarnybų išduotas technines sąlygas. Komunalinių atliekų kaupimas numatomas sandariuose konteineriuose lengvai pasiekiamoje vietoje prie įvažiavimo į ūkininko sodybos teritoriją. Atliekų išvežimui ir tvarkymui sudaromos sutartys tarp žemės sklypo savininkų ir specializuotų atliekų tvarkymo įmonių. Inžinerinių tinklų projektavimas, įrengimas vykdomas atskirais techniniais projektais, atitinkančiais aplinkosauginius ir higienos reikalavimus.

Patekimas į projektuojamą sklypą numatomas iš esamo vietinės reikšmės viešojo kelio – Paupio gatvės. Į užstatymo teritoriją patenkama iš Paupio gatvės, toliau per projektuojamą servitutą - 214 - Siūlomas Kelio servitutas - teisė važiuoti transporto priemonėmis, naudotis pėsčiųjų taku, varyti galvijus (tarnaujantis) S1-296kv.m.

Vakarinėje pusėje su žemės sklypu besiribojantis kelias planuojamas kaip IIv kategorijos vietinės reikšmės kelias (12m kelio juosta). Teritorijai patenkančiai į kelio juostos plotį, numatomas 214 - Siūlomas Kelio servitutas - teisė važiuoti transporto priemonėmis, naudotis pėsčiųjų taku, varyti galvijus (tarnaujantis) S2-264kv.m. bei 222 - Siūlomas Servitutas - teisė tiesti, aptarnauti, naudoti požemines, antžemines komunikacijas (tarnaujantis) S3-264kv.m. Eismas nuolat naudojama gatve privažiuoti iki sklypo neintensyvus.

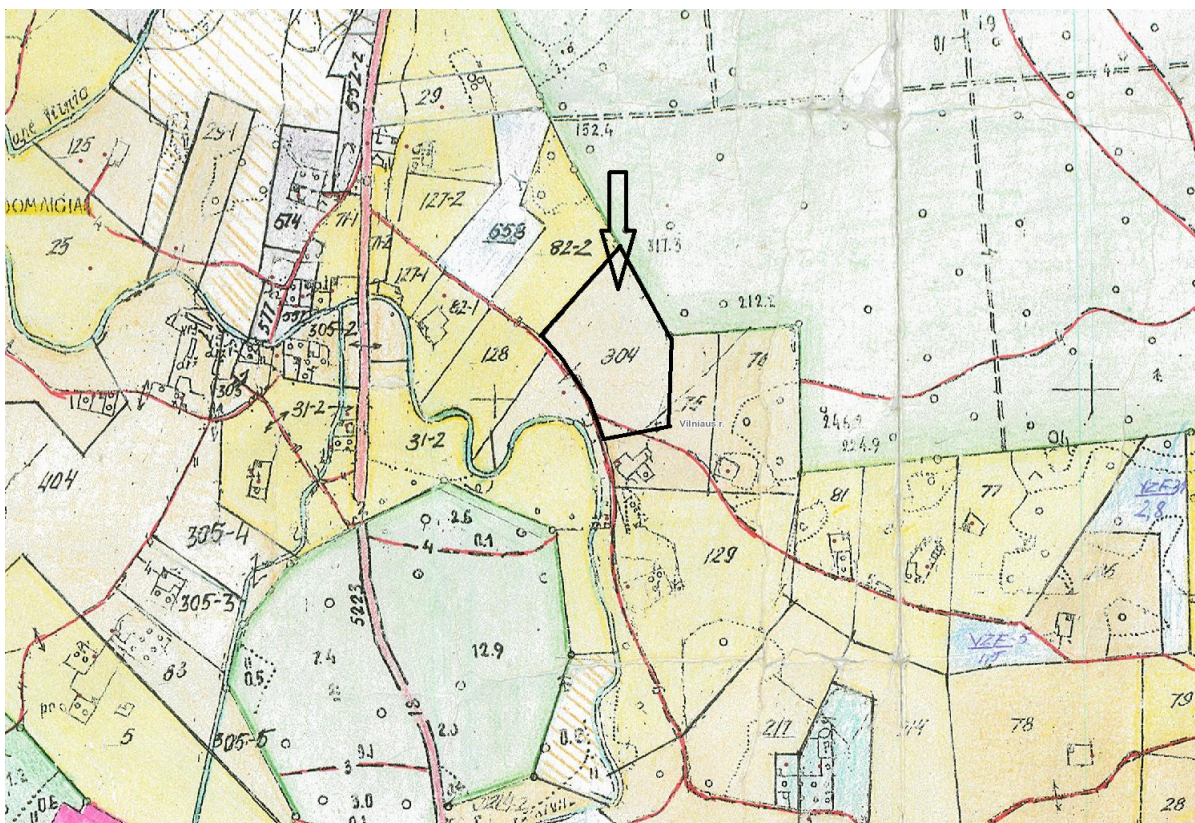
Tikslios įvažiavimų vietos bus sprendžiamos techninių projektų rengimo metu. Privažiavimo/vidaus keliai nuo esamų vietinės reikšmės kelių ir gatvių ar valstybinės reikšmės kelių įrengiami, atstatomi, prižiūrimi žemės sklypų savininkų lėšomis. Gatvių detalizacija bus sprendžiama techninio projekto sprendiniuose.

Įregistruotoms miško naudmenoms žemės sklype taikoma specialioji žemės (miško) naudojimo sąlyga Miško žemė (VI skyrius, trečiasis skirsnis). Vadovaujantis STR 2.02.09:2005 „Vienbučiai ir dvibučiai gyvenamieji pastatai“ 3 priedu ūkininko sodybos užstatymo teritorija turi būti suformuota ne mažiau 5 m nuo miško ribos, pažymėtos pagal miškų kadastro duomenis. Projekte užstatymo teritorija numatyta 7m nuo taksuoto miško ribos.

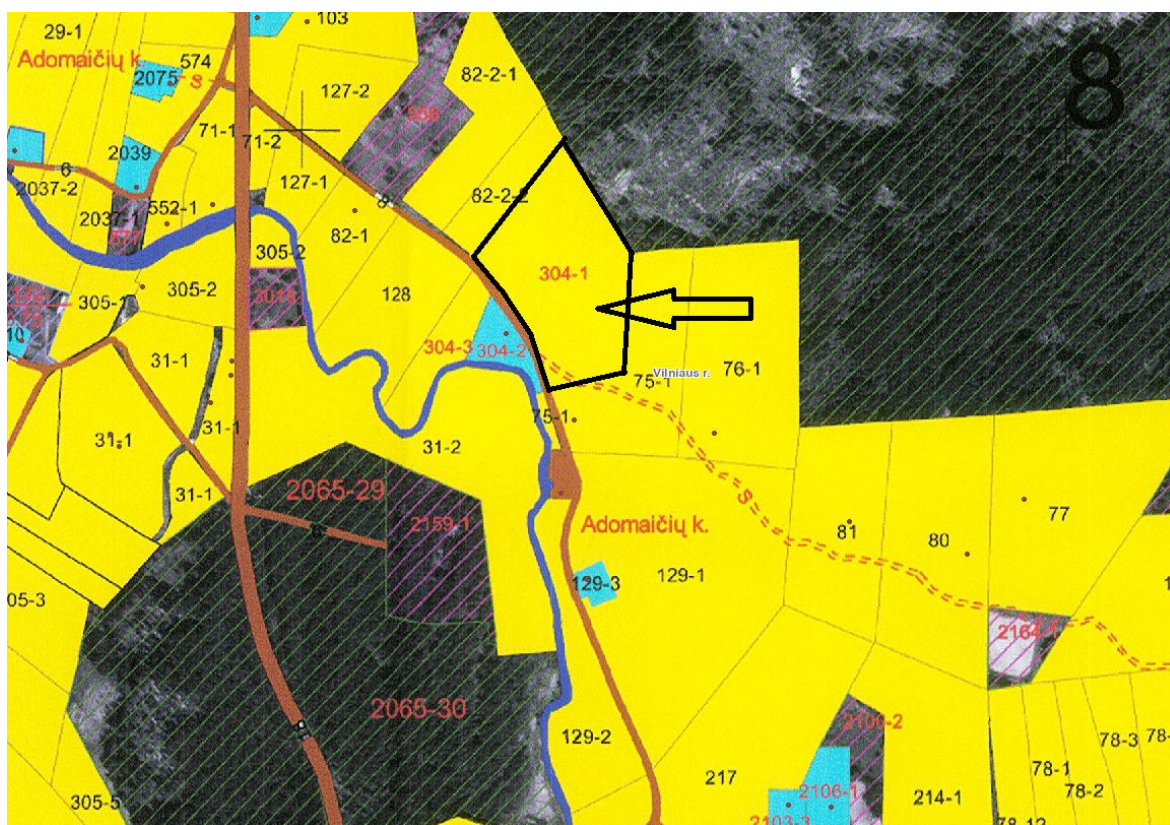
Vadovaujantis LR Vyriausybės 2008-03-12 nutarimo Nr.206 „Dėl kriterijų, kuriuos atitinkantys medžiai ir krūmai priskiriami saugotiniams želdiniams“ (galiojančia redakcija) (toliau – Nutarimas) Kriterijų priedu, 7.2 punkte nurodyta, kad Žemės ūkio paskirties žemėje (kituose žemės ūkio paskirties žemės sklypuose ir rekreacinio naudojimo žemės sklypuose) - privačioje žemėje saugotinais laikomi: ąžuolai, uosiai, klevai, guobos, skroblai, skirpstai, bukai, vinkšnos, liepos, maumedžiai, beržai, pušys – 30 cm ir didesnio skersmens. Vadovaujantis aukščiau minėtu nutarimu žemės sklype bei parinktoje užstatymui teritorijoje esantys pavieniai medžiai ir krūmai, kurių skersmuo 1.3 aukštyje nesiekia 30cm., nėra priskiriami saugotiniams želdiniams, todėl gali būti tvarkomi pagal poreikį.

Informuojame, kad žemės sklypuose esantys grioviai nėra melioracijos statiniai, t.y. teritorijoje melioruotos žemės ir valstybei nuosavybės teise priklausančių melioracijos statinių nėra. Valstybės lėšomis melioracijos darbai minėtoje teritorijoje atlikti nebuvo, todėl Lietuvos Respublikos melioracijos įstatymo reikalavimai negalioja.

Ištrauka iš Lavoriškių k.v., Žemės reformos žemėtvarkos projekto,
patvirtinto 2000-09-25 Vilniaus apskrities viršininko įsakymu Nr. 3268-41



Ištrauka iš Lavoriškių k.v., Žemės reformos žemėtvarkos laisvos žemės fondo plano, patvirtinto 2010-06-14 Vilniaus rajono skyriaus vedėjo įsakymu Nr. 2.3-8449-(41)



- Žemės tvarkymo priemonės

planuojamai ūkinei veiklai poveikio vertinimas aplinkai neprivalomas, todėl nenumatyta jį atlikti.

- Nustatomi ir patikslinami apribojimai

102. Kelių apsaugos zonos (III skyrius, antrasis skirsnis) – 0,0308 ha;

126. Miško žemė (VI skyrius, trečiasis skirsnis) - 0,0264 ha;

163. Paviršinių vandens telkinių apsaugos zonos (VI skyrius, septintasis skirsnis) – 3,3554 ha;

- Projektuojami servitutai

214 – Siūlomas Kelio servitutas - teisė važiuoti transporto priemonėmis, naudotis pėsčiųjų taku (tarnaujantis) S1-296kv.m.;

214 - Siūlomas Kelio servitutas - teisė važiuoti transporto priemonėmis, naudotis pėsčiųjų taku, varyti galvijus (tarnaujantis) S2-264kv.m.;

222 - Siūlomas Servitutas - teisė tiesti, aptarnauti, naudoti požemines, antžemines komunikacijas (tarnaujantis) S2-264kv.m.;

- Numatoma žemės naudmenų sudėtis:

Iš viso ploto 4,1624 ha: pieva – 0,6811ha., užstatyta – 1,4121ha., miškas – 0,0264ha., kelias – 0,0308ha., vanduo – 0,7911ha.

Žemės naudmenų plotai tikslinami atlikus kadastrinius matavimus. Įgyvendinus projekto sprendinius žemės sklypo naudmenos, specialiosios žemės ir miško naudojimo sąlygos bei jų plotai turi būti tikslinami atliekant žemės sklypo kadastrinius matavimus.

- Poveikis teritorijos vystymo darnai ir (ar) planuojamai veiklos sričiai.

Planuojama veikla sanitarinės apsaugos zonų ribų nustatymo ir režimo taisyklėse reglamentuojamos taršos nesukelia, todėl sanitarinė apsaugos zona nereikalinga (nenustatoma) bei nepažeis trečiųjų šalių interesų. Tinkamai parinkta ūkininko ūkio sodybos vieta turės teigiamą ir ilgalaikį poveikį teritorijos vystymo darnai, ir (ar) planuojamai veiklos sričiai, ekonominei ir socialinei aplinkai, gamtinei aplinkai ir kraštovaizdžiui.

Siekiant užtikrinti tinkamą teritorijų planavimą vietovės lygmeniu ir įvertinti rengiamo teritorijų planavimo dokumento sprendinių įgyvendinimo galimą ilgalaikį ir (ar) trumpalaikį poveikį teritorijos vystymo darnai ir (ar) planuojamai veiklos sričiai, ekonominei, socialinei, gamtinei aplinkai ir kraštovaizdžiui, yra atliekamas sprendinių poveikio vertinimas. Vertinimas vykdomas vadovaujantis LRT 2004-07-16 nutarimu Nr. 920 „Dėl teritorijų planavimo dokumentų sprendinių poveikio vertinimo tvarkos aprašo patvirtinimo“ (Žin., 2004, 113-4228). Atliekant sprendinių poveikio vertinimą atskirais aspektais pagal Teritorijų planavimo dokumentų sprendinių poveikio vertinimo tvarkos aprašo sprendinių vertinimo klausimyną, galima numatyti ir prognozuoti, kaip pakeis įgyvendinus sprendinius.

Prognozuojama, kad, įkūrus ūkininko sodybą bus užtikrintos palankios sąlygos ūkininkavimui, planuojamos teritorijos plėtra vyks ne stichiškai, o pagal poreikį ir galimybes.

Inžinerinės įrangos ir tinklų išdėstymas schemeje nesprendžiamas, tai turi būti detalizuojama rengiant techninį projektą pagal atitinkamų tarnybų išduotas technines sąlygas. Geriamo vandens tiekimui ir buitinių nuotekų nuvedimui numatomi vietiniai tinklai. Geriamo vandens tiekimui ir buitinių nuotekų įrenginių statybos vieta bus tikslinama, atlikus grunto geologinius tyrinėjimus, rengiant techninį projektą.

Kaimo plėtros žemėtvarkos projekto sprendinių viešinimas

Informacija apie parengtą kaimo plėtros žemėtvarkos projektą skelbiama ŽPDRIS interneto svetainėje, paslaugos Nr. ZPDRIS sistemoje: KPZP-118007. Taip pat informacija apie parengtą projektą, viešą ekspoziciją bei viešo svarstymo datą paskelbiama seniūnijos skelbimų lentoje bei NŽT prie Aplinkos ministerijos interneto svetainėje.

Asmenų, kurių nuosavybės teise valdomiems žemės sklypams dėl visuomenės (viešojo) intereso numatoma nustatyti papildomus žemės ir kito nekilnojamojo turto naudojimo apribojimus, nėra.

Projekto autorius

Romas Filipavičius 2R-KP-506